



IBM Access Connections
Käyttöönotto-opas
Versio 3.3x

Kolmas painos (lokakuu 2004)

© Copyright International Business Machines Corporation 2004. Kaikki oikeudet pidätetään.

Esipuhe

Tämä opas on tarkoitettu pääkäyttäjille tai henkilöille, joiden vastuulla on IBM Access Connections -ohjelman käyttöönotto yrityksessä. Oppaassa on kaikki tiedot, joita tarvitaan IBM Access Connections -ohjelman asennuksessa yhteen tai useaan tietokoneeseen. Huomaa, että kaikkia kohdekoneita varten on oltava ohjelman käyttöoikeudet. IBM Access Connections -ohjelmassa on ohjetoiminto, josta käyttäjät ja pääkäyttäjät saavat itse sovelluksen käyttöön liittyviä tietoja.

IBM ThinkVantage -tekniikat ja niiden mukana toimitetut käyttöönotto-oppaat on laadittu tietotekniikka-ammattilaisia ja heidän kohtaamiaan haasteita ajatellen. Jos sinulla on ehdotuksia tai kommentteja, ota yhteys IBM:n edustajaan. Lisätietoja tekniikoista, joiden avulla voit pienentää tietotekniikkaratkaisujen kokonaiskustannuksia ja hakea päivityksiä tähän oppaaseen, on WWW-osoitteessa <http://www.pc.ibm.com/us/think/thinkvantagetech.html>.

Sisältö

Esipuhe	iii
-------------------	-----

Luku 1. Yleiskuvaus	1
Ominaisuudet	1

Luku 2. Access Connections -ohjelman käyttö.	3
Yhteyden tilan tarkastelu	3
Sijaintiprofiilien, asetusten ja kellonajan tallennus sekä tuen tarpeen vähentäminen.	4
Langattomien lähiverkkoyhteyksien helppo käyttöönotto mobiilikäyttäjiä varten	5
Muidenkin langattomien yhteyksien kuin lähiverkkoyhteyksien hyödyntäminen	6
Työasemayhteyksien ylläpito	7
Uusien profiilien käyttöönotto-ominaisuuksien hyödyntäminen hallinnan helpottamiseksi	7
Verkkoyhteyksien vianmääritys	9

Luku 3. Access Connections -ohjelman käyttöönotossa huomioon otettavaa	11
Käyttöönoton laitteisto ja ohjelmistovaatimukset	11

Luku 4. Access Connections -ohjelman käyttöönotto	13
--	-----------

Access Connections -ohjelman käyttöönotto-ominaisuudet.	13
IBM Access Connections -ohjelman asennus	13
Integroidun IBM Access Connections -paketin asennus	13
IBM Access Connections -ohjelman erillisasennus	14
Administrator-osan käyttöönotto	14
Administrator-osan käyttö	15
Uuden näköistiedoston asennuksen valmistelu	19
Access Connections -ohjelman sijaintiprofiilien etäkäyttöönotto	20
Valvoton käyttöönotto.	20
Valvottu käyttöönotto	21

Liite. Huomioon otettavaa	23
Muut kuin IBM:n WWW-sivustot	24
Tavaramerkit	24

Luku 1. Yleiskuvaus

IBM Access Connections on yhteyksien muodostuksessa käytettävä apuohjelma, jonka avulla voi määrittää useiden erilaisten verkkoyhteyksien, esimerkiksi langattomien lähiverkkoyhteyksien, asetukset. Käyttäjät voivat luoda ja hallita sijaintiprofiileja, joihin tallentuvat ne verkko- ja Internet-asetukset, joita tarvitaan muodostettaessa työasemasta yhteyttä verkkoon jossakin tietyssä paikassa, kuten kotona tai työpaikalla. Verkkoyhteys voidaan muodostaa modeemin, verkkosovittimen, laajakaistalaitteen (DSL-, kaapeli- tai ISDN-modeemin) tai langattoman verkkosovittimen avulla. Ohjelma tukee myös VPN (Virtual private network) -yhteyksiä. Access Connections -ohjelma vaihtaa sijaintiprofiilia aina siirtäessäsi tietokonetta paikasta toiseen ja helpottaa ja nopeuttaa näin verkkoyhteyden muodostusta, sillä asetuksia ei tarvitse määrittää uudelleen manuaalisesti. Sijaintiprofiili tukee suojauksen lisäasetuksia, oletuskirjoitinta ja sovellusten automaattista aloitusta.

Access Connections tukee automaattista sijainnin vaihtoa Ethernet-yhteyksiä ja langattomia lähiverkkoyhteyksiä käytettäessä.

Ominaisuudet

Access Connections -ohjelmaan sisältyvät seuraavat toiminnot:

- **Uusien sijaintiprofiilien luonti**

Access Connections -ohjelmassa on ohjattu toiminto, jonka avulla voit luoda sijaintiprofiileja, jotka määrittävät kaikki erityyppisiin verkkoyhteyksiin tarvittavat asetukset. Yhteyden tila -ikkuna avautuu oletusarvon mukaan Access Connections -ohjelman aloituksen yhteydessä.

- **Sijaintiprofiilin ja yhteyden tilan tarkastelu**

Yhteyden tila -ikkunan avulla voit tarkastella kuhunkin Access Connections -ohjelmassa määritettyyn sijaintiprofiiliin liittyvän verkkoyhteyden tilatietoja ja vaihtaa sijaintiprofiilia. Kun avaat ikkunan, näkyviin tulevat verkkoyhteyden tila sekä käytössä olevan sijaintiprofiilin käyttämien osien tila.

- **Sijaintiprofiilin vaihto**

Access Connections -ohjelman avulla käyttäjä voi vaihtaa sijaintiprofiilia valitsemalla haluamansa sijaintiprofiilin luettelosta ja muodostamalla yhteyden kyseiseen sijaintiprofiiliin. Yhteyden tila näkyy tilanneilmaisinnikkunassa. Jos yhteys katkeaa, näkyviin tulee painike, jolla yhteyden voi korjata.

- **Langattomien verkkojen haku**

Access Connections -ohjelman avulla voit etsiä langattoman verkon sovittimen kantamalla olevia langattomia verkkoja. Tästä ominaisuudesta on hyötyä, kun matkustat tai kun liikut julkisissa tiloissa etkä tiedä, onko lähistöllä käytettävissä olevia langattomia verkkoja. Voit yrittää muodostaa yhteyden kaikkiin löydettyihin langattomiin verkkoihin. Jos yhteyden muodostus onnistuu, ohjelma luo uuden langattoman yhteyden sijaintiprofiiliin käyttäen havaitun langattoman verkon nimeä ja oletusasetuksia. Voit luoda havaitulle langattomalle verkolle sijaintiprofiilin myös manuaalisesti, jos tiedät tarvittavat asetukset.

- **Sijaintiprofiilien automaattinen vaihto**

Jos nykyiseen käytössä olevaan sijaintiprofiiliin liittyvän verkon käyttömahdollisuus päättyy, Access Connections -ohjelma voi etsiä käytettävissä olevia verkkoja ja siirtyä automaattisesti käyttämään jotakin sopivaa

sijaintiprofiilia. Voit siirtyä automaattisesti langattoman yhteyden sijaintiprofiilista tai Ethernet-yhteyden sijaintiprofiilista toiseen. Voit myös luoda langattomien yhteyksien prioriteettiluettelon. Luettelo määrittää, mikä langattoman yhteyden sijaintiprofiili otetaan käyttöön silloin, kun tietokone on useiden langattomien verkkojen kantaman sisällä tai kun useat sijaintiprofiilit käyttävät samaa langattoman verkon nimeä.

- **Sijaintiprofiilien tuonti ja vienti**

Access Connections -ohjelman avulla voit jakaa helposti sijaintiprofiileja useiden tietokoneiden yhteiskäyttöön. Voit myös tuoda tietokoneeseen verkon pääkäyttäjän luomia sijaintiprofiileja.

- **Ilmaisinalueen kuvakkeen käyttö**

Access Connections -ohjelma tuo tehtäväpalkin ilmaisinalueella näkyviin kuvakkeen, jonka avulla voit aloittaa ohjelman, tarkastella nykyisen sijaintiprofiilin tilatietoja ja vaihtaa sijaintiprofiilia.

- **Sijaintiprofiilien luonti etäkäyttöön ottoa varten (vain pääkäyttäjät)**

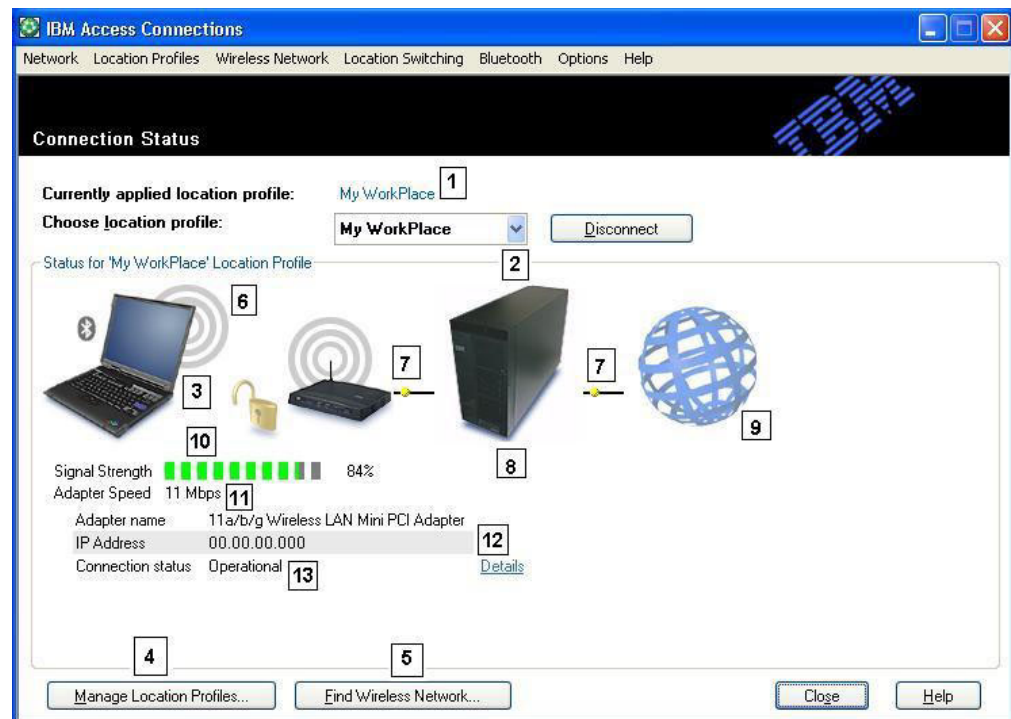
Access Connections -ohjelman pääkäyttäjä voi määrittää tämän ominaisuuden avulla sijaintiprofiileja, joita Access Connections -ohjelma käyttää työasemakoneissa.

Luku 2. Access Connections -ohjelman käyttö

Tässä luvussa kuvataan Access Connections -ohjelman ominaisuuksien ja toimintojen käyttö.

Yhteyden tilan tarkastelu

Työasemien käyttäjät voivat tarkastella Yhteyden tila -ikkunassa omia verkkoyhteyksiään joka linkissä. Lisäksi työasemien käyttäjät voivat toimittaa pääkäyttäjille verkon välityksellä luotettavia tilatietoja, joiden avulla pääkäyttäjät voivat toteuttaa vianmäärityksen ja poistaa häiriöt. Yksi ikkuna tarjoaa sekä pääkäyttäjälle että muille käyttäjille helposti käytettävissä olevia tärkeitä yhteyksiä koskevia tietoja ja auttaa yhteyksien muodostuksessa sekä niiden ylläpidossa.



Kuva 1. IBM Access Connections -ohjelman Yhteyden tila -ikkuna.

1. Käytössä oleva sijainti
2. Sijainnin valitsin
3. Työasemakone
4. Sijaintiprofiilien hallintapainike
5. Langattomien verkkojen hakupainike
6. Verkkoyhteyslaite
7. Linkit
8. Verkkopalvelin- tai -yhdyskäytävä
9. Internet
10. Signaalin voimakkuuden ilmaisin
11. Tiedonsiirtonopeus

12. IP-osoite
13. Yhteyden tila

Sijaintiprofiilien, asetusten ja kellonajan tallennus sekä tuen tarpeen vähentäminen

Voit luoda sijaintiprofiileja, jotka sisältävät lähes kaikki tarvittavat asetukset yhteyksien luomiseen miltei minne tahansa, missä verkkoyhteydet ovat käytettävissä. Kun profiilit on määritetty, voit helposti vaihtaa profiilista toiseen Access Connections -ohjelman avulla. Profiilien vaihto voidaan määrittää tapahtumaan automaattisesti esimerkiksi langattoman ja tavallisen yhteyden profiilien välillä suurimman käytettävissä olevan yhteensopivan yhteysnopeuden perusteella. Profiilit voidaan määrittää vaihtamaan oletuskirjoittimia, ottamaan VPN-verkko käyttöön tai aloittamaan sovelluksia sijainnin perusteella. Lisäksi Access Connections -ohjelman avulla voidaan määrittää langattoman verkon suojausasetuksia, muun muassa Wi-Fi Protected Access-, WEP-, 802.11x- ja Cisco LEAP -asetukset. Profiileja voidaan myös hallita keskitetysti käyttöönoton helpottamiseksi.

IBM Access Connections -ohjelma toimitetaan kaikkien uusien kannettavien IBM ThinkPad -tietokoneiden mukana. IBM Access Connections -ohjelman kanssa yhteensopivien ThinkPad-mallien luettelo on tarkasteltavissa osoitteessa <http://www-306.ibm.com/pc/support/site.wss/migr-4zlnjb.html#ac>. Nykyään saatavana on myös monia muita, yleensä verkkosovittimien mukana toimitettavia apuohjelmia, jotka muistuttavat toimintatavaltaan Access Connections -ohjelmaa. Esimerkiksi sekä Intel PROSet- että Cisco ACU (Aironet Client Utility) -ohjelma sisältävät profiilien vaihto-ominaisuuksia, joilla ohjataan ohjelmiin liittyvien langattomien lähiverkkosovittimien kokoonpanoa ja hallintaa. Access Connections -ohjelmalla voidaan kuitenkin hallita paljon laajempaa valikoimaa laitteistosovittimia, muun muassa lähiverkkosovittimia, langattoman lähiverkon sovitimia, suuralueverkon sovitimia tai matkapuhelinyhteyksien sovitimia, valintayhteyksien sovitimia sekä Ethernet-laajakaistasovittimia (DSL-, kaapeliyhteys- ja ISDN-sovitimia). Koska Access Connections -ohjelma tukee kaikkia näitä verkkolaitteita, ohjelman käytössä on lisäksi se tärkeä etu, että pääkäyttäjien ei tarvitse käyttää useita työaseman kokoonpanon määrittämisen apuohjelmia.

Kaikki langattoman lähiverkon kokoonpanon määrittämisapuohjelmat sekä Microsoft Windows XP -käyttöjärjestelmän sisäinen ominaisuus tukevat sellaisten profiilien määrittämistä, jotka sisältävät verkon nimeen (SSID) ja suojaukseen liittyviä asetuksia, mukaan luettuna WEP (Wired Equivalent Privacy) -avaimen määrittäminen. Access Connections on kuitenkin ainoa ohjelma, jonka avulla voidaan hallita sijaintikohtaisesti verkko- ja Internet-asetuksia, jotka on perinteisesti määritetty useiden Windowsin sisältämien toimintojen, ikkunoiden ja apuohjelmien avulla. Näitä ovat muun muassa seuraaviin toimintoihin ja ominaisuuksiin liittyvät asetukset:

- kiinteät IP-osoitteet tai DHCP (Dynamic Host Configuration Protocol) -yhteyksikäytäntö
- automaattinen verkkonimijärjestelmä (DNS, Domain Name System) tai eksplisiittiset DNS-osoitteet ja DNS-päätteet
- Internet Explorer (IE) -kotisivuasetukset ja -välityspalvelinasetukset
- tiedostojen ja kirjoittimen yhteiskäytön käyttöönotto tai käytöstä poistaminen
- Internet-yhteyden palomuuuri
- Windows-oletuskirjoitin

- yhteyden automaattinen muodostus valittuun VPN (Virtual Private Network) -verkkoon
- minkä tahansa muun ajettavan tiedoston automaattinen aloitus.

Ilman Access Connections -ohjelmaa käyttäjät saattavat joutua käymään läpi paljon useampia toimintavaiheita määrittäessään verkkoyhteyttä haluamalleen sijainnille. Esimerkkitapauksena voidaan käyttää töissä käyvää käyttäjää, joka käyttää Ethernet-yhteyttä sekä töissä että kotona. Töissä tällä käyttäjällä on oltava kiinteä IP-osoite eksplisiittisin DNS-asetuksin sekä välityspalvelin Internet-sivustojen käyttöä varten. Kotona käyttäjän kaapelimodeemi kuitenkin määrittää IP-osoitteet dynaamisesti (DHCP-tila), eikä käyttäjä tarvitse eksplisiittisiä DNS-asetuksia tai välityspalvelinta. Jos käyttäjä haluaa käyttää kannettavaa tietokonetta kotona, hänen on muokattava Windowsin verkko-ominaisuuksia voidakseen ottaa DHCP-tilan ja automaattisen DNS-määrittämisen käyttöön. Käyttäjän on myös poistettava välityspalvelinasetukset käytöstä Internet Explorer -selaimen Työkalut-valikon Asetukset-vaihtoehdon avulla, jotta Internet-yhteys olisi käytettävissä.

Kun käyttäjä palaa työpaikalle, nämä parametrit on määritettävä uudelleen. Verkko-ominaisuuksiksi on palautettava kiinteiden IP-osoitteiden ja eksplisiittisten DNS-asetusten käyttö. Tähän kuuluu pitkien numeromerkkijonojen (IP-osoitteiden) kirjoitus asianmukaisesti kenttiin. Välityspalvelinparametrit, välityspalvelimen nimi mukaan luettuna, on myös kirjoitettava uudelleen Internet Explorer -selaimen asetuksiin (valitsemalla vaihtoehdot **Työkalut**→**Asetukset**), jotta Internet-sivustoja voisi käyttää selaimen avulla. Tämän tyyppisten verkkoasetusten määrittäminen edellyttää yleensä teknistä tietämystä, jota tietokoneiden keskivertokäyttäjällä ei ole. Näiden asetusten muuttaminen manuaalisesti jokaisen sijainnin vaihdon yhteydessä voi olla virheellistä ja aikaavievää, ja se voi aiheuttaa tukipyynnöitä sekä käyttäjien turhautumista.

Access Connections -ohjelman avulla sama työntekijä voisi luoda yhden profiilin kotikäyttöä ja toisen työpaikkakäyttöä varten. Avainasetuksia ja -parametreja voi muuttaa yhdellä hiiren napsautuksella, minkä ansiosta käyttäjä pääsee nopeasti käsiksi töihin ryhtymättä muuttamaan asetuksia. Siirtyminen sujuu saumattomasti: käyttäjä pystyy helposti käyttämään samaa kannettavaa tietokonetta sekä töissä että kotona ja muodostamaan verkkoyhteydet helposti uudelleen. Access Connections -ohjelma mahdollistaa tämän, koska se käyttää sijaintiprofiileja, jotka sisältävät laitteistosovitusasetusten lisäksi myös valtavan määrän näihin liittyviä verkko- tai Internet-asetuksia. Lopputuloksena käyttäjien tuottavuus lisääntyy ja turhautuminen vähenee, ja kokonaiskulut saattavat pienetä tukipyynnöiden määrän vähetessä ja tukipyynnöihin sekä muuhun tekniseen tukeen kuluvan ajan lyhetessä.

Langattomien lähiverkkoyhteyksien helppo käyttöönotto mobiilikäyttäjää varten

Langattomat yhteydet ovat olennainen osa kannettavien tietokoneiden käyttöön liittyvää liikkumavapautta ja joustavuutta. Access Connections -ohjelmassa on useita ominaisuuksia ja toimintoja, jotka nopeuttavat lähiverkkoyhteyksien käyttöä ja helpottavat sitä. Ohjelman käyttöliittymässä on esimerkiksi painike nimeltä **Langattoman verkon haku**, jonka avulla käyttäjät voivat aloittaa langattoman lähiverkon haun manuaalisesti. Kun käyttäjät valitsevat tämän painikkeen, Access Connections -ohjelma etsii kaikki aktiiviset kantaman sisällä olevat langattoman verkon liityntäpisteet. Jos käytettävissä on avoin tai salausta käyttämätön yhteys, voit luoda nopeasti sijaintiprofiilin vasta löydetyn liityntäpisteen perusteella ja muodostaa yhteyden siihen. Tämän toiminnon ansiosta mobiilikäyttäjät voivat etsiä

käyttöön sopivan langattoman lähiverkon esimerkiksi lentokentillä, hotelleissa tai kahviloissa ja muodostaa yhteyden kyseiseen verkkoon. Sen lisäksi, että Access Connections -ohjelma tukee laajaa valikoimaa erilaisia langattoman lähiverkon sovitimia ja pystyy etsimään uusia langattomia lähiverkkoja, se pystyy myös seuraaviin toimiin:

- Ohjelma hallitsee langattoman lähiverkon suojausasetuksia, mukaan luettuina WEP-, IEEE 802.1x-, Cisco LEAP- ja WPA (Wi-Fi Protected Access) -asetukset. Sen avulla voidaan myös liittää VPN-työasemaohjelma haluttuun sijaintiprofiiliin. Kaikki nämä ominaisuudet antavat käyttöön vaihtoehtoisen tavan suojata langattoman verkon liityntäpisteen ja siihen yhteyden muodostaneen käyttäjän tietokoneen välistä linkkiä. Näiden ominaisuuksien avulla hallitaan langattoman lähiverkon käyttöä ja suojataan tietoja salauksella tiedonsiirron aikana.
- Ohjelman avulla voidaan ottaa käyttöön useita sovitimia koskevat profiilit eli sellaiset profiilit, jotka sisältävät sekä tavallisen verkkosovittimen asetukset että langattoman verkon sovitimen asetukset, jotta käyttäjät voivat siirtyä nopeasta langattomasta verkkoyhteydestä käyttämään tavallista kiinteän verkon yhteyttä samassa sijainnissa. Esimerkiksi töissä sinulla saattaa olla työpisteessäsi Ethernet-yhteys (kaapeliverkkoyhteys), jonka nopeus on 100 Mb/s. Kun osallistut kokoukseen, joka pidetään jossakin muualla kuin työpisteessäsi, irrotat Ethernet-kaapelin. Kannettava tietokoneesi voidaan sen jälkeen siirtää kokoushuoneeseen, jossa on langaton verkko, jolloin Access Connections -ohjelma havaitsee automaattisesti Ethernet-yhteyden puuttumisen ja tunnistaa langattoman verkon sekä muodostaa yhteyden siihen. Kun palaat työpisteeseen ja kytket Ethernet-kaapelin takaisin paikalleen, Access Connections -ohjelma palauttaa käyttöön oikeat kiinteän verkon asetukset. Access Connections -ohjelmassa tämä monisovitintoiminto on laajennettu käsittämään Ethernet-yhteydestä langattomaan yhteyteen siirtymisen lisäksi myös siirtyminen Ethernet-yhteydestä toiseen Ethernet-yhteyteen. Siirtyminen Ethernet-yhteydestä toiseen Ethernet-yhteyteen on hyödyllistä esimerkiksi silloin, kun työpaikalla on käytettävä välityspalvelinta mutta kotona VPN-työasemaohjelmaa ilman välityspalvelinta. Molemmissa sijainneissa käytettävä yhteys on Ethernet-yhteys, mutta sen asetukset ovat eri paikoissa erilaiset. Access Connections -ohjelma muuttaa verkko- ja Internet-asetuksiasi automaattisesti.
- Ohjelmalla voidaan asettaa monisovitinprofiilissa käytettävät sovitimet tärkeysjärjestykseen sen varmistamiseksi, että prioriteetiltaan pienempää sovitinta käytetään vain silloin, kun prioriteetiltaan suuremmat sovitimet eivät pysty muodostamaan yhteyttä tai ylläpitämään sitä.
- Ohjelma poistaa langattoman lähiverkon radiolaitteet käytöstä kannettavan tietokoneen akkuvirran säästämiseksi. Langattoman lähiverkon radiolaitteet kuluttavat huomattavan määrän virtaa silloinkin, kun ne eivät ole käytössä. Poistamalla langattoman lähiverkon radiolaitteet käytöstä voit käyttää kannettavaa tietokonetta entistä pidempään tarvitsematta ladata akkua uudelleen.

Muidenkin langattomien yhteyksien kuin lähiverkkoyhteyksien hyödyntäminen

Access Connections -ohjelma tukee myös langattomia suuralueverkkoja (WAN) ja henkilökohtaisia verkkoja (PAN) sekä Bluetooth-yhteyksiä. Uusien 3G-matkapuhelintekniikoiden käyttöönoton myötä langattomista suuralueverkkoyhteyksistä on tulossa tehokas vaihtoehto nopeille langattomille verkkoyhteyksille käyttäjien ollessa poissa työpaikalta ja kaukana lähimmästä langattoman lähiverkon liityntäpisteestä (hot spot -pisteestä). (Liityntäpiste on

avoin (suojaamaton) langattoman lähiverkon sisääntulopiste, joita on esimerkiksi lentokentillä, hotelleissa ja kahviloissa ja joiden avulla matkustajat voivat helposti muodostaa langattoman yhteyden Internetiin tai sähköpostipalveluunsa.)

Access Connections -ohjelma tukee useita langattoman suuralueverkon sovitinkortteja. Jos kannettavassa ThinkPad-tietokoneessa on asennettuna esimerkiksi Novatel Merlin C201 CDMA 1xRTT PC -sovitinkortti, voit hallita helposti yhteyttä Sprint Enhanced PCS -verkkoon¹ ottamalla sijaintiprofiilin käyttöön. Mainittu matkapuhelinperustainen verkko on nopea langaton vaihtoehto suuralueverkolle, ja se on usein käytettävissä sielläkin, missä suuralueverkkoyhteyksiä ei ole.

Access Connections -ohjelmassa on langattomien Bluetooth-yhteyksien hallintaa yksinkertaistava Bluetooth-valikkorivi, jonka avulla voit helposti katkaista virran Bluetooth-radiolaitteista ja määrittää Bluetooth-suojaustason. Sen avulla voi myös luoda sijaintiprofiilin käyttäen Bluetooth-modeemia, joka puolestaan käyttää DUN Bluetooth -profiilia. Bluetooth-suojaustasot voi valita joko tältä valikkoriviltä tai valikosta, joka tulee näkyviin, kun ilmaisinalueella olevaa Access Connections -ohjelmakuvaketta napsautetaan hiiren ykköspainikkeella. Bluetooth-radiolaitteen virran katkaisu säästää akkuvirtaa, mikä auttaa pidentämään kannettavan tietokoneen akun latauskertojen välistä käyttöaika. Access Connections -ohjelman avulla voit toteuttaa nämä tehtävät kannettavassa ThinkPad-tietokoneessa helposti.

Työasemayhteyksien ylläpito

Access Connections -ohjelma sisältää helppokäyttöisen ohjejärjestelmän, joka on käytettävissä työasemissa pääkäyttöliittymän avulla. Hakemiston avulla käyttäjät saavat nopeasti näkyviin yleisiä ohjeaiheita, esimerkiksi ohjeita, jotka koskevat yhteyksien muodostamista työpaikalla tai etäsijainnissa taikka muita yhteyksien käyttöä koskevia ohjeita. Käytettävissä on myös vianmääritysoapas, joka sisältää vastauksia usein esitettyihin kysymyksiin. Kätevästi hiiren napsautuksella käytettävissä olevien vianmääritystyökalujen ja Windowsin perinteisten TCP/IP-apuohjelmien avulla käyttäjät voivat lähettää ping-komennon haluamaansa IP-osoitteeseen (tarkistaa, vastaako osoite), jäljittää IP-reittejä tai tarkistaa IP-yhteyden tilan IP-määritystoiminnon avulla. Ilman Access Connections -ohjelmaa nämä työkalut yleensä joudutaan ottamaan käyttöön aikaa vievällä ja hankalalla tavalla kirjoittamalla komentoja komentoriville. Access Connections -ohjelman avulla nämä hyödylliset vianmääritystyökalut saa käyttöön pelkästään osoittamalla ja napsauttamalla.

Uusien profiilien käyttöönotto-ominaisuuksien hyödyntäminen hallinnan helpottamiseksi

Access Connections -ohjelmassa on ominaisuus, jonka avulla sijaintiprofiilien käyttöönotto voidaan toteuttaa keskitetysti. Ennen tämän ominaisuuden kehittämistä kaikkien työasemakäyttäjien oli pakko määrittää itse omat sijaintiprofiilinsa. Vaikka Access Connections -ohjelma opastaakin käyttäjää vaiheittaisesti profiilin luonnissa, asetusten, etenkin suojausasetusten, määrittäminen voi silti olla hankalaa. Nyt pääkäyttäjä voi itse

- luoda sijaintiprofiileja ja jaella niitä osana kiintolevyn näköistiedostoa tai lähettää profiilitiedostot jo käyttöönotettuihin työasemajärjestelmiin säästämällä näin käyttäjiltä sen vaivan, että nämä joutuisivat itse määrittämään yksilölliset profiilit erikseen

1. Edellyttää langattomien Internet-yhteyksien tilauspalvelua, jota ei toimiteta tässä kuvatun tuotteen mukana.

- hallita kaikkia järjestelmän profiileja koskevia menettelytapoja, esimerkiksi sitä, voidaanko jaeltua profiilia muokata tai poistaa; tämä estää käyttäjiä muokkaamasta tai poistamasta profiilia vahingossa, eivätkä he siten tarvitse käyttötukea
- luoda jakelun tarkistusluetteloiden avulla säännöt, joilla rajoitetaan niiden käyttäjien määrää, jotka pystyvät tuomaan järjestelmään eri käyttöönottopaketteja (toteuttaa profiilien jakelun valikoivasti ThinkPad-tietokoneiden sarjanumeroiden perusteella)
- luoda suojattuja käyttöönottopaketteja, jotka salataan ja suojataan salasanalla, mikä varmistaa, että vain valtuutetut henkilöt voivat tuoda sijaintiprofiileja; tämä ominaisuus on tärkeä siksi, että profiilit saattavat sisältää langattomien yhteyksien suojaustietoja, kuten WEP-avaimen tai WPA TKIP PSK (Wi-Fi Protected Access Temporal Key Integrity Protocol Pre Shared Key) -avaimen.

Profiilien jakeluominaisuus ei sisälly Access Connections -ohjelman vakioasennukseen. Ominaisuus on otettava käyttöön erillisen ohjelmatyökalun avulla. Tämä käyttöönottoapuohjelma on IBM-asiakkaiden käytettävissä dedikoidussa WWW-sivustossa rekisteröintiä ja noutoa varten. Käyttöönotto-ohjelma luo Access Connections -ohjelman käyttöliittymän valikkoon uuden vaihtoehdon nimeltään Profiilin jakelu, jonka avulla pääkäyttäjä voi sitten luoda jaeltavat profiilit ja määrittää soveltuvat käyttöoikeusmenettelyt. Jos valittu profiili sisältää langattoman profiilin ja salaus on käytössä, ohjelma pyytää pääkäyttäjää antamaan käyttöönotettavat langattoman yhteyden suojausasetukset uudelleen. Näin varmistetaan, että pääkäyttäjä tietää nämä suojausasetukset, esimerkiksi WEP-salausavaimen. Jos tällöin annetaan väärä WEP-avain, kyseinen WEP-avain otetaan käyttöön mutta se ei ole käytettävissä (ei toimi).

Profiilien käyttöönotto-ominaisuutensa ansiosta Access Connections -ohjelma antaa järjestelmän pääkäyttäjien käyttöön merkittävän edun helpottamalla langattoman verkon suojauksen hallintaa. Monet WEP-suojausta käyttävät organisaatiot jättävät WEP-salausavaimensa staattisiksi vain sen vuoksi, että WEP-avainten päivitys kaikissa työasemissa olisi liian hankalaa. Tämä käytäntö saattaa altistaa organisaation riskeille, koska staattisia WEP-avaimia käyttävä salaus voidaan purkaa. Access Connections -ohjelman sisältämän profiilien käyttöönotto-ominaisuuden avulla järjestelmän pääkäyttäjät voivat muuttaa suojausasetuksia (WEP-avaimet mukaan luettuina) ja ottaa uusia suojausasetuksia käyttöön verkon välityksellä. Vaihtamalla WEP-avaimia säännöllisesti pääkäyttäjät voivat vähentää langattoman lähiverkkoympäristön suojauksen murtoriskiä merkittävästi.

IBM Access Connections -ohjelma mahdollistaa verkkoyhteyksien nopean ja helpon muodostuksen hyödyntämällä profiileja, jotka määrittävät eri sijainneissa käytettävän verkkosovittimen ja muut tarvittavat verkkoparametrit. Helppokäyttöinen ja helposti hallittava Access Connections -ohjelma on monipuolinen verkkoyhteyksien muodostusratkaisu, jonka avulla voit vähentää käytön kokonaiskustannuksia ja parantaa työntekijöiden tuottavuutta. Access Connections -ohjelman sisältämän profiilien käyttöönotto-ominaisuuden avulla järjestelmän pääkäyttäjä voi lisäksi luoda profiileja keskitetysti ja ottaa ne käyttöön verkon välityksellä kaikissa työasemakoneissa sen asemesta, että hän määrittäisi profiilit erikseen kuhunkin työasemaan. Tämä helpottaa verkkoyhteyksien hallintaa ja auttaa vähentämään IT-toiminnan kokonaiskuluja.

Verkkoyhteyksien vianmääritys

IBM Access Connections -ohjelma tukee uutta verkon vianmääritystoimintoa, jota käyttäjät voivat hyödyntää, kun verkkoyhteyksien muodostus ei onnistu. Toiminto näyttää yhteyden tilan edistymistiedot, etsii häiriön todennäköiset syyt ja suosittaa käyttäjälle tarvittavia toimia. Access Connections -ohjelmassa on myös automaattisen korjaustoiminnon painike, jolla verkkoyhteys voidaan joissakin tapauksissa elvyttää.

Luku 3. Access Connections -ohjelman käyttöönotossa huomioon otettavaa

Kannattaa kerätä tiedot eri paikoista, joissa käyttäjät saattavat yrittää yhteyden muodostusta, ja kyseisissä paikoissa käytettävissä olevista yhteyslajeista. Nämä tiedot auttavat laatimaan sijaintikohtaisia valmisprofiileja, jotka käyttäjät voivat tuoda ja ottaa käyttöön heti. Kun toimivat kokoonpanot kootaan ensimmäisen näköistiedoston kanssa käyttöön otettaviksi profiileiksi, käyttäjät saavat itse verkkoyhteyden käyttöön ja tukipuheluiden tarve vähenee.

Access Connections -ohjelman versiossa 2.7 tai sitä uudemmassa versiossa on käytettävissä Administrator-osa. Tämä osa helpottaa Access Connections -ohjelman yksittäisten käyttäjien tai käyttäjäryhmien sijaintiprofiilien, yleisasetusten ja käyttöoikeuksien käyttöönottoa yritysympäristössä. Profiilit ja asetukset voi ottaa käyttöön järjestelmän ensimmäisen käyttöönoton yhteydessä esiasennetun näköistiedoston osana tai tavallisten etäkäyttöönottomenetelmien avulla, kun järjestelmät ovat jo käytössä.

Käyttöönoton laitteisto ja ohjelmistovaatimukset

Tuettujen IBM ThinkPad -järjestelmien, -ajurien ja -kokoonpanojen luettelo on osoitteessa <http://www-306.ibm.com/pc/support/site.wss/migr-4zlnjb.html#ac> .

Luku 4. Access Connections -ohjelman käyttöönotto

Kun olet luonut työasemakäyttäjien tarvitsemat sijaintiprofiilit, voit myös hallita uusia, päivitettyjä tai muokattuja sijaintiprofiileja työasemakoneissa ja ottaa niitä käyttöön.

Access Connections -ohjelman käyttöönotto-ominaisuudet

Seuraavat ominaisuudet auttavat pääkäyttäjiä Access Connections -ohjelman käyttöönotossa ja hallinnassa:

- Työasemakäyttäjille luotujen sijaintiprofiilien käyttöönottoon tarvitaan IBM Access Connections Enabler for Administrator Profile Deployment -käyttöönotto-ohjelma. Käyttöönotto-ohjelma on saatavissa vain ammattikäyttöön osoitteessa <http://www-3.ibm.com/pc/support/site.wss/document.do?lnocid=ACON-DEPLOY>.
- Pääkäyttäjät voivat luoda sijaintiprofiileja ja jaella ne esiasennetun näköistiedoston osana tai asentaa ne työasemajärjestelmien käyttöönoton jälkeen.
- Kullekin profiilille voi asentaa tarkistusmenettelyn.
- Voit luoda jakelun tarkistusluetteloita rajoittamaan sitä, kuka voi tuoda järjestelmään eri käyttöönottopaketteja.
- Voit asettaa työaseman kokoonpanomenettelyn, jossa määritetään Access Connections -ohjelman toiminta työasematietokoneessa.
- Käyttöönottopaketit salataan ja suojataan salasanalla, mikä varmistaa, että vain valtuutetut henkilöt voivat tuoda sijaintiprofiileja, joissa saattaa olla langattomien yhteyksien suojaukseen liittyviä tietoja, kuten WEP-tietoja tai staattisia salasanoja.

IBM Access Connections -ohjelman asennus

IBM Access Connections -ohjelman voi asentaa joko IBM Access Connections -ohjelman ja kaikki tarvittavat ajurit sisältävän ohjelmapaketin avulla tai asentamalla pelkästään IBM Access Connections -ohjelman, jolloin kaikki tarvittavat ajurit on asennettava erikseen.

Integroidun IBM Access Connections -paketin asennus

Voit asentaa IBM Access Connections -ohjelman version 3.0 tai sitä uudemman version ilman muiden käyttäjien toimia seuraavasti:

1. Aloita Windows 2000 tai Windows XP ja kirjaudu sisään pääkäyttäjän oikeuksin.
2. Pura Access Connections -ajurit kiintolevyyn.
3. Valitse vaihtoehdot **Käynnistä** ja **Suorita**.
4. Kirjoita seuraava komento:
SETUP.EXE /S

Voit noutaa ohjelmapaketin ja asennusohjeet WWW-osoitteesta http://www.pc.ibm.com/us/think/thinkvantagetech/downloads_support.html. Nouda ohjelmapaketti valitsemalla sivun **Software download and User's Guide** -vaihtoehto.

IBM Access Connections -ohjelman erillisasennus

Voit asentaa IBM Access Connections -ohjelman version 3.0 tai sitä uudemman version ilman muiden käyttäjien toimia seuraavasti:

1. Aloita Windows 2000 tai Windows XP ja kirjaudu sisään pääkäyttäjän oikeuksin.
2. Pura Access Connections -ajurit kiintolevyyn.
3. Valitse vaihtoehdot **Käynnistä** ja **Suorita**.
4. Kirjoita jokin seuraavista komennoista:
 - a. Jos tietokoneet eivät käynnisty automaattisesti uudelleen, kirjoita seuraava komento:
SETUP.EXE -S -SMS
 - b. Jos asennus toteutetaan CD-levystä, kirjoita seuraava komento:
SILENT.BAT

Voit noutaa ohjelmapaketin ja asennusohjeet WWW-osoitteesta

http://www.pc.ibm.com/us/think/thinkvantagetech/downloads_support.html.

Nouda ohjelmapaketti valitsemalla sivun **Software download and User's Guide** -vaihtoehto.

Administrator-osan käyttöönotto

Access Connections -ohjelman Administrator-osan käyttöönotto edellyttää, että näköistiedoston emojärjestelmässä on asennettuna Access Connections -ohjelman versio 3.0 tai sitä uudempi versio.

Kun otat käyttöön sijaintiprofiileja, jotka tukevat langatonta verkkoyhteyttä, emojärjestelmässä ja vastaanottavassa tietokoneessa on oltava langattoman verkon sovitinimet, jotka tukevat sijaintiprofiileissa määritettyjä ominaisuuksia. Jos käyttöön otettava sijaintiprofiili on määritetty LEAP-todennusta varten, vastaanottavien järjestelmien sovitin on tuettava LEAP-todennusta.

Voit ottaa Administrator-osan käyttöön seuraavasti:

1. Nouda Administrator-osan käyttöönotto-ohjelma ja tallenna se siihen tietokoneeseen, jossa luot sijaintiprofiilit. (<http://www-3.ibm.com/pc/support/site.wss/document.do?lnocid=ACON-DEPLOY>)
2. Valitse vaihtoehdot **Käynnistä** --> **Suorita** ja napsauta **Selaa**-painiketta. Valitse vaiheessa 1 tallentamasi itsepurkautuva ohjelmatiedosto.
3. Napsauta **OK**-painiketta. Käyttöönotto-ohjelma purkautuu hakemistoon C:\Program Files\Thinkpad\ConnectUtilities.
4. Sulje Access Connections -ohjelman pääikkuna, jos se on avoinna.
5. Valitse vaihtoehdot **Käynnistä** --> **Suorita** ja anna polku C:\Program Files\Thinkpad\ConnectUtilities\AdmEnblr.exe.



Kuva 2. Administrator-osan käyttöönotto-ohjelman ikkuna.

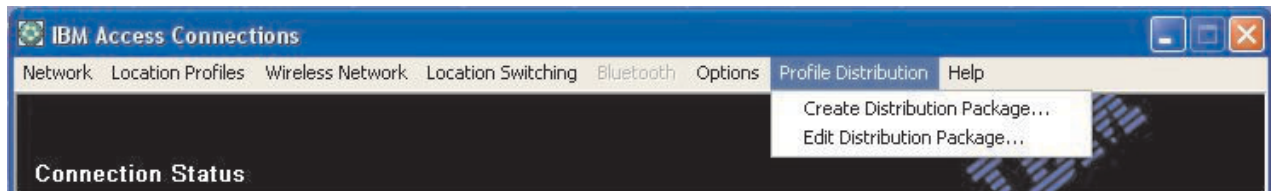
6. Valitse **Administrator-osan käyttöönotto** -vaihtoehto.
7. Sulje käyttöönotto-ohjelma valitsemalla **Lopetus**-vaihtoehto.
8. Aloita Access Connections -ohjelma.

Jos kyseisessä tietokoneessa ei ole aiemmin luotu profiileja, näkyviin tulee profiilien luonnin aloitusikkuna. Kun olet luonut ainakin yhden profiilin, voit tarkastella Access Connections -ohjelman pääikkunaa. Näkyviin tulee Profiilin jakelutiedostot -valikkorivin vaihtoehto.

Administrator-osan käyttö

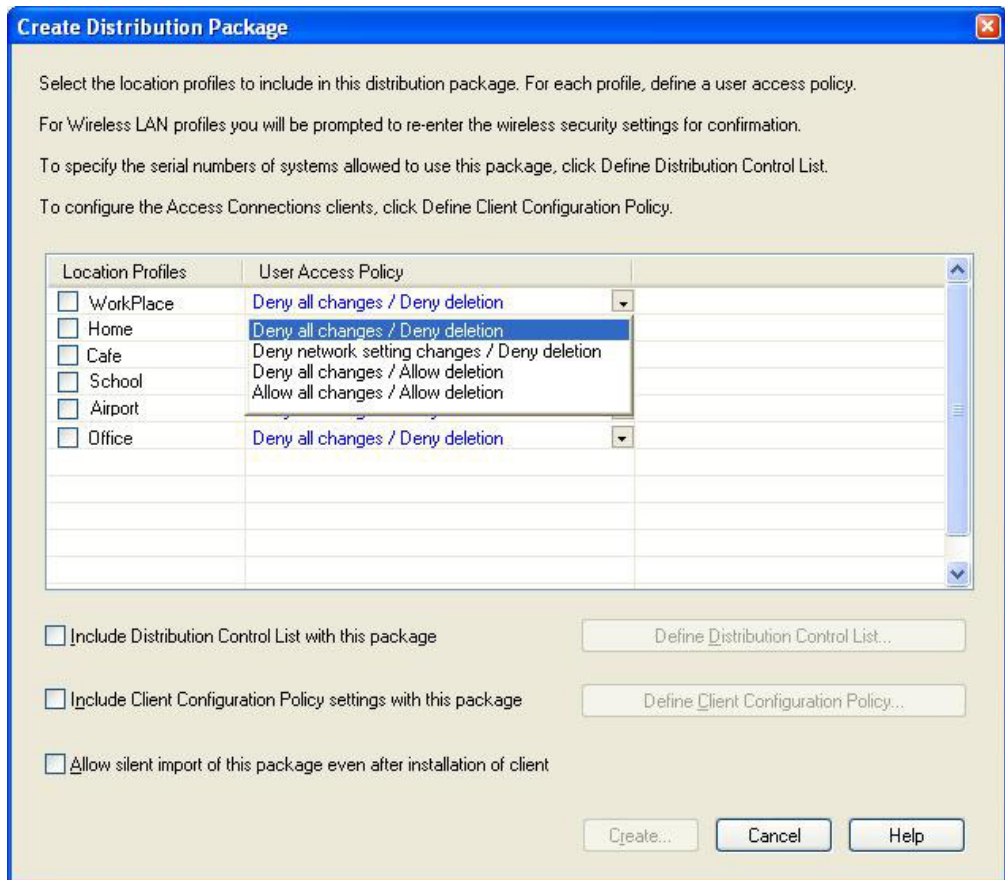
Voit käyttää Administrator-osaa seuraavasti:

1. Luo kaikki sijaintiprofiilit, joita käyttäjät tarvitsevat. Ota profiileja luodessasi huomioon seuraavat käyttötarpeet ja muut mahdolliset käyttötarpeet:
 - a. toimiston tai rakennuksen yhteydet
 - b. kotiyhteydet
 - c. haarakonttorien yhteydet
 - d. matkustettaessa käytettävät yhteydet
 - e. liityntäpisteyhteydet (hot spot -yhteydet).
2. Kun olet luonut sijaintiprofiilit, valitse vaihtoehdot **Profiilin jakelu --> Jakelupaketin luonti**.



Kuva 3. Profiilin jakelu.

3. Valitse haluamasi käyttöönotettavat sijaintiprofiilit. Valitse kullekin valitulle sijaintiprofiilille asianmukainen käyttöoikeusmenettely. Kuva 4 sivulla 16 sisältää lisätietoja. Jos valittu profiili sisältää langattoman profiilin ja salaus on käytössä, järjestelmä pyytää pääkäyttäjää antamaan langattoman yhteyden asetustiedot uudelleen. Näin varmistetaan, ettei luottamuksellisia tietoja paljastu.



Kuva 4. Jakelupaketin luonti -ikkuna.

Käyttöoikeuden tarkistusmenettely määrittää tiettyyn profiiliin sovellettavat rajoitukset. Käyttöoikeuden tarkistusmenettely voidaan määrittää profiilikohtaisesti, ja sillä voi olla seuraavat arvot:

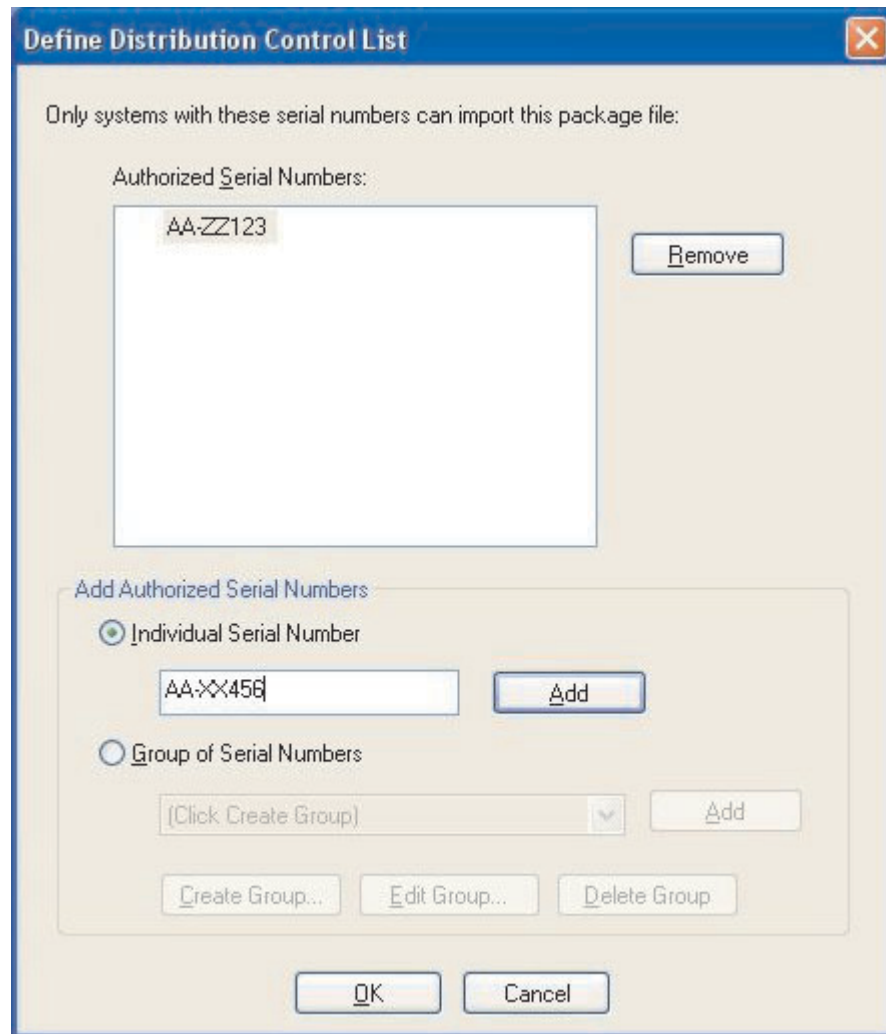
- a. **Kaikki muutokset estetty / Poisto estetty:** Käyttäjät eivät voi muuttaa, kopioida tai poistaa profiilia.
- b. **Verkkoasetusten muutokset estetty / Poisto estetty:** Käyttäjät eivät voi muuttaa, poistaa tai kopioida profiilin verkkoasetuksia. Seuraavia parametreja ei voi muokata: TCP/IP-asetukset, TCP/IP-lisäasetukset ja langattoman yhteyden asetukset. Profiilia ei voi poistaa.
- c. **Kaikki muutokset estetty / Poisto sallittu:** Käyttäjät eivät voi muuttaa tai kopioida profiilia, mutta he voivat poistaa profiilin.
- d. **Kaikki muutokset sallittuja / Poisto sallittu:** Käyttäjät voivat muokata profiilia, kopioida sen ja poistaa sen.

Rajoitus: Edellä esitettyjä tarkistusmenettelyjä voidaan soveltaa paikallisiin käyttäjiin, joilla on pääkäyttäjätason valtuudet. Jos paikallisten käyttäjien käyttöoikeustasoksi on määritetty Rajoitettu käyttöoikeus, käyttöjärjestelmä soveltaa tiukempia rajoituksia. Käyttäjät, joilla on rajoitetut käyttöoikeudet, voivat luoda vain profiileja, joissa yhteyslajina on valintayhteys. He eivät voi muokata tai kopioida pääkäyttäjän luomia profiileja. Access Connections -ohjelman yleisasetus mahdollistaa sen, että rajoitetut käyttöoikeudet omaavat käyttäjät voivat vaihtaa pääkäyttäjän luomasta profiilista toiseen.

4. Kun **Tämän paketin voi tuoda ilman ilmoituksia myös työasema-asennuksen jälkeen** -valintaruutu on valittuna, pääkäyttäjä voi viedä *.loa-tiedostoja valvomatta mihin tahansa työasemaan riippumatta työasematietokoneeseen

kirjautuneena olevan käyttäjän oikeuksista. Myöhemmät paketit (jotka koostuvat *.loa- ja *.sig-tiedostoista) voidaan kopioida Access Connections -ohjelman asennushakemistoon. Kun Access Connections -ohjelma ajetaan seuraavan kerran, se havaitsee paketit valvomatta ja tuo ne valvomatta.

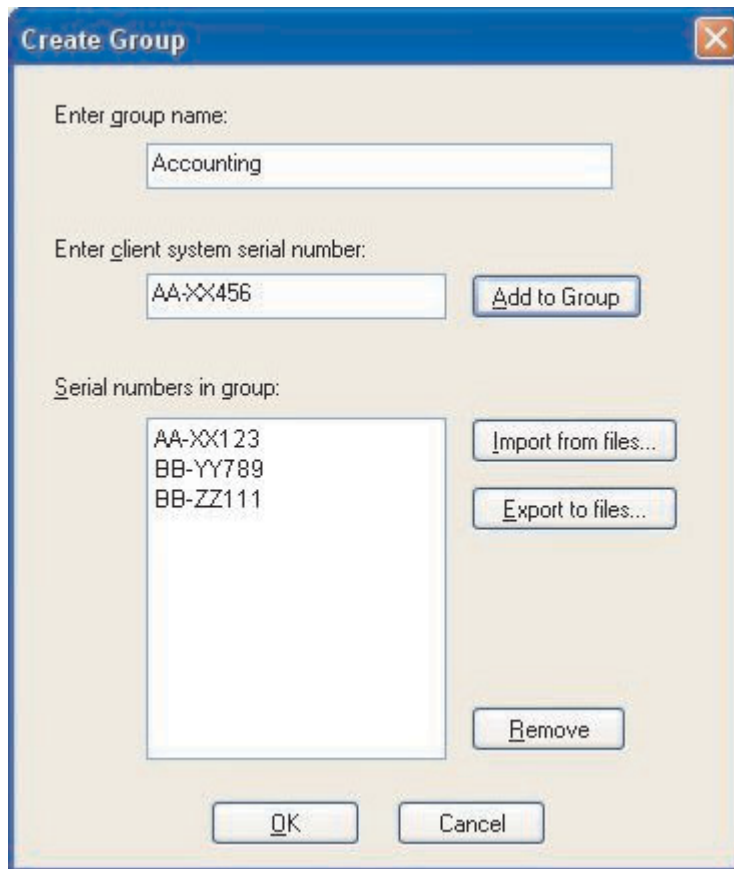
5. **Valinnainen:** Pääkäyttäjä voi määrittää tietokoneen sarjanumeroihin perustuvan jakelun tarkistusluettelon. Tätä jakelumenetelmää käytettäessä pääkäyttäjällä on mahdollisuus kirjoittaa yksittäisiä sarjanumeroita tai luoda erilaisia sarjanumeroiden ryhmiä, jotka vastaavat eri sijaintiprofiileja tarvitsevia käyttäjäryhmiä. Tämä valinnainen vaihe on suunniteltu ensisijaisesti suojaamaan profiilin sijaintitiedoston (*.loa-tiedoston) jakelua, kun tiedosto lähetetään etäkäyttäjille manuaalista tuontia varten. Jakelun tarkistusluettelot takaavat, että käyttäjät asentavat vain asiaankuuluvia verkkoyhteysprofiileja. Luettelot voivat auttaa vähentämään luvaton verkkokäyttöä.



Kuva 5. Jakelun tarkistusluettelon määrittäminen.

Sarjanumeroryhmiä luotaessa voidaan tuoda tekstitiedostoja, jotka sisältävät ryhmän sarjanumerot. Tiedosto tulee luoda siten, että kullakin rivillä on vain yksi sarjanumero. Nämä tekstitiedostot voidaan luoda tuomalla luettelo, joka on luotu Administrator-osaa tai mahdollisia resurssien hallintajärjestelmiä

käyttäen. Jakelua useille tietokoneille on helpompi valvoa tietokoneiden sarjanumeron perusteella.

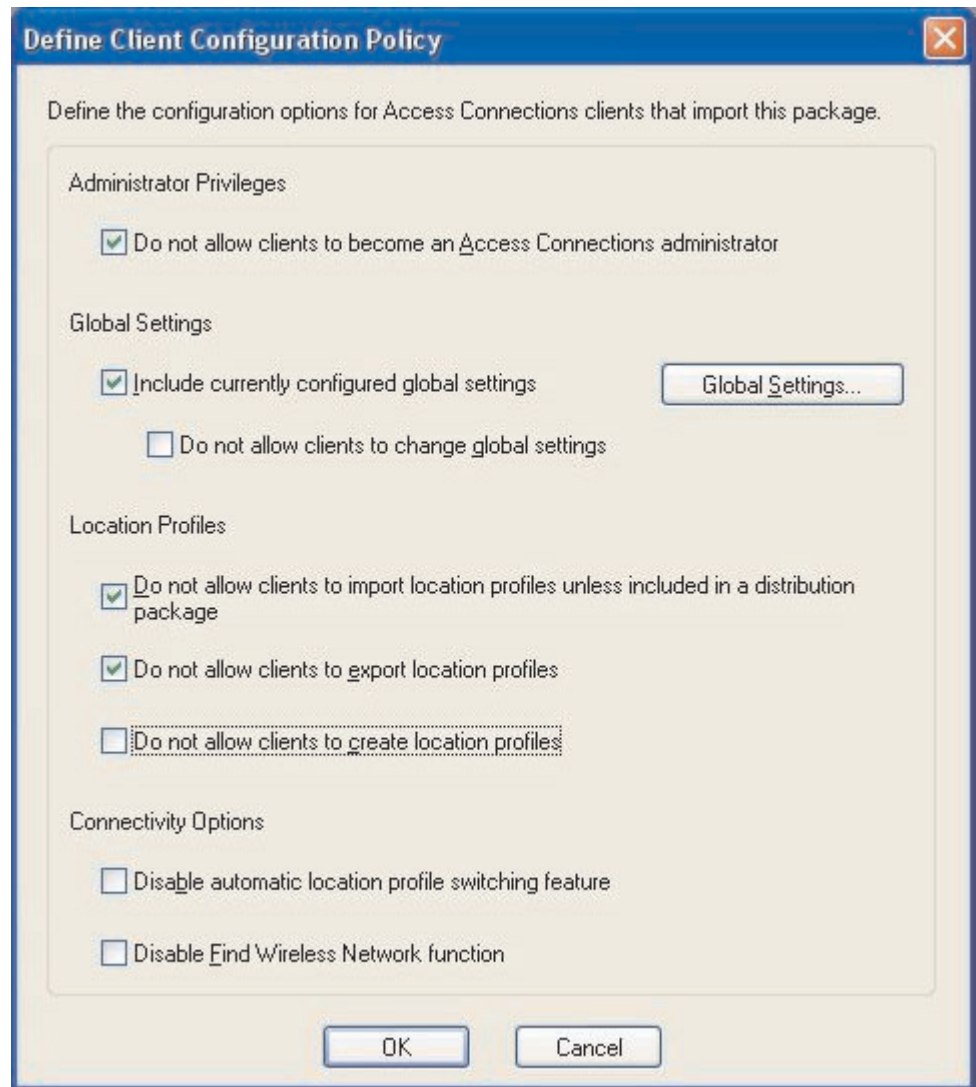


Kuva 6. Ryhmän luonti.

6. **Valinnainen:** Voit määrittää työaseman määrittämenettelyn, joka määrää ne ominaisuudet, jotka käyttäjällä on käytettävissään *.loa-tiedoston tuonnin jälkeen.

Huomautus: Jos valitset **Työasemat eivät voi saada pääkäyttäjän valtuuksia** -valintaruudun, käyttäjät eivät voi ottaa Administrator-osaa käyttöön omassa Access Connections -ohjelman versiossaan. Tästä asetuksesta on hyötyä suurissa yritysympäristöissä, joissa pääkäyttäjät haluavat estää toisia käyttäjiä luomasta ja jakelemasta verkon käyttäjäprofiileja.

Työaseman määrittämenettely -ikkunan avulla pääkäyttäjät voivat asettaa myös Access Connections -ohjelman yleisasetukset. Jos käyttäjä kirjautuu tietokoneeseen rajoitetuin käyttöoikeuksin varustettua käyttäjäprofiilia käyttäen, pääkäyttäjän on otettava yleisasetuksissa käyttöön asetus "Kaikki järjestelmän käyttäjät voivat vaihtaa mihin tahansa sijaintiprofiiliin". Muussa tapauksessa käyttäjät eivät voi vaihdella pääkäyttäjän luomien valmiiden sijaintiprofiilien välillä.



Kuva 7. Työaseman määrittäminen.

7. Kun olet määrittänyt kaikki tarvittavat asetukset Työaseman määrittäminen -ikkunassa, napsauta **Luonti**-painiketta. Näkyviin tulee salalauseen kehoite. Salalauseetta käytetään *.loa-tiedoston suojauksessa salauksella niin, että tiedosto on tuotavissa vain siinä tapauksessa, että Access Connections -sovellus on asennettu kohdassa 4.4 esitetyllä tavalla tai siinä tapauksessa, että olet antanut käyttäjälle salalauseen.

8. Määritä *.loa-tiedoston nimi ja sijainti.

Huomautus: Näköistiedoston käyttöönoton yhteydessä *.loa-tiedoston on oltava Access Connections -ohjelman asennushakemistossa (C:\PROGRAM FILES\THINKPAD\CONNECTUTILITIES).

Uuden näköistiedoston asennuksen valmistelu

Voit ottaa Access Connections -ohjelman käyttöön tekemällä seuraavat toimet:

1. Asenna Access Connections -ohjelma yhteen käyttöön otettavien järjestelmien ryhmästä valittuun mallijärjestelmään.
2. Aloita Administrator-osan käyttöönotto-ohjelma kohdassa "Administrator-osan käyttöönotto" sivulla 14 esitettyjen ohjeiden mukaisesti.

3. Luo sijaintiprofiilit kohdassa "Administrator-osan käyttö" sivulla 15 esitettyjen ohjeiden mukaisesti.
4. Luo käyttöönottopaketti kohdassa "Administrator-osan käyttö" sivulla 15 esitettyjen ohjeiden mukaisesti.
5. Kun luot sijaintiin käyttöönottopaketin, valitse Työaseman määrittämissä määrittämissä -ikkunassa **Työasemat eivät voi saada pääkäyttäjän valtuuksia** -valintaruutu.
6. Luo käyttöönottopakettien kokoelma tallentamalla kohdan "Administrator-osan käyttö" sivulla 15 ohjeiden mukaan luodut *.loa- ja *.sig-tiedostot toiseen tietokoneeseen, irtotaltioon tai verkkoasemaan.

Huomautus: *.sig-tiedosto sisältää allekirjoitustiedot, jotka on muodostettu käyttöönottopaketin luonnissa käytetyn salasanan avulla. Tämä tiedosto sijaitsee Access Connections -ohjelman asennushakemistossa, joka on tavallisesti C:\PROGRAM FILES\THINKPAD\CONNECTUTILITIES.

7. Asenna Access Connections -ohjelma näköistiedoston luontijärjestelmään järjestelmän edellyttämällä tavalla.
 - Jos asennuksen näköistiedoston luontiin käyttämäsi tietokone on sama kuin sijaintiprofiilien luontiin käyttämäsi tietokone, poista Access Connections -ohjelman asennus tietokoneesta, jotta Administrator-osa poistuu samalla. Lisää Access Connections -ohjelma näköistiedostoon silloin, kun ohjelmaa ei ole asennettuna tietokoneessa. Luo hakemisto, jossa ovat asetustiedostot sekä vaiheessa 6 tallennetut *.loa- ja *.sig-tiedostot.
 - Lisää uusi DWORD-arvo rekisterihakemistoon HKLM\SOFTWARE\Microsoft\Windows\CurrentVersion\RunOnce.
 - Anna arvolle nimi ACinstall ja kirjoita arvoksi <Access Connection -ohjelman asetustiedostojen polku>\setup.exe -s
8. Kun työasematietokoneet käynnistetään ensimmäisen kerran, Access Connections -ohjelma asentuu valvomatta ja sen ajo alkaa automaattisesti. Access Connections -ohjelma tuo *.loa-tiedoston valvomatta. Järjestelmä poistaa *.loa- *.sig-tiedostot.

Access Connections -ohjelman sijaintiprofiilien etäkäyttöönotto

Access Connections -ohjelman voi ottaa käyttöön etäjärjestelmästä joko valvotusti tai valvomattomasti. Seuraavassa kuvataan molemmat etäkäyttöönottavat.

Valvomaton käyttöönotto

Kun tietokoneet on otettu käyttöön kohdan "Uuden näköistiedoston asennuksen valmistelu" sivulla 19 ohjeiden mukaisesti, pääkäyttäjä voi järjestelmän hallintasovellusten (kuten SMS ja Tivoli) avulla siirtää päivitettyt *.loa-tiedostot työasemaan ja asettaa Access Connections -ohjelman tuomaan ne valvomatta, jos seuraavat ehdot täyttyvät:

1. *.loa-tiedostot on luotava käyttäen samaa salasanaa, jota alun perin käytettiin työasematietokoneessa käyttöönotettua pakettia luotaessa.
2. *.loa-tiedostot on tallennettava Access Connections -ohjelman asennushakemistoon.

Access Connections -ohjelma on aloitettava uudelleen joko käynnistämällä tietokone uudelleen tai sulkemalla ilmaisinalueen kuvake (QCTRAY.EXE) ja aloittamalla Access Connections -ohjelma uudelleen.

Valvottu käyttöönotto

Voit ottaa Access Connections -ohjelman sijaintiprofiilit käyttöön etätietokoneissa tai jo aiemmin käyttöön otetuissa tietokoneissa seuraavasti:

1. Luo Administrator-osan avulla *.loa-tiedosto, joka sisältää etäkäyttäjien tarvitsemat profiilit.
2. Määritä vientiprosessin aikana etäkäyttäjien tietokoneiden sarjanumerot ja aseta *.loa-tiedoston salauksessa käytettävä salasana.
3. Lähetä käyttäjille salasana ja *.loa-tiedosto erillisissä sähköpostiviesteissä (salasana yhdessä ja *.loa-tiedosto toisessa viestissä) suojattua tietoliikenneyhteyttä käyttäen.
4. Laadi käyttäjille seuraavat ohjeet:
 - a. Siirrä *.loa-tiedostoliite kiintolevyyn.
 - b. Aloita Access Connections -ohjelma. (Saatat joutua antamaan Access Connections -ohjelmakuvakkeen paikannusohjeet sen mukaan, miten Käynnistä-valikko on asetettu.
 - c. Valitse ensin **Sijaintiprofiilien hallinta** -vaihtoehto ja sitten vaihtoehdot **Asetukset --> Profiilin tuonti tai vienti**.
 - d. Valitse **Sijaintiprofiilien tuonti** -vaihtoehto.
 - e. Valitse tiedostolajien avattavasta luettelosta vaihtoehto Profiilin jakelutiedostot (*.loa)
 - f. Siirry selaamalla hakemistoon, johon vaiheessa 4a tallensit purkamasi *.loa-tiedostoliitteen.
 - g. Valitse tallennettu *.loa-tiedosto ja valitse **Avaa**-vaihtoehto.
 - h. Access Connections -ohjelma varmistaa tietokoneen sarjanumeron perusteella, että *.loa-tiedosto on tietokonetta vastaava tiedosto. Jos saat sanoman, jossa ilmoitetaan, että *.loa-tiedostossa oleva sarjanumero ja tietokoneen sarjanumero eivät täsmää, ota yhteyttä *.loa-tiedoston lähettäneeseen pääkäyttäjään. Tarvitset muutetun *.loa-tiedoston, jossa tietokoneesi sarjanumero on oikein.
 - i. Jos sarjanumero on oikea, saat kehotteen kirjoittaa salalauseen, jonka pääkäyttäjä on lähettänyt sinulle erillisessä sähköpostiviestissä. Kirjoita salalause huolellisesti ja muista, että isojen ja pienten kirjainten ero on merkitsevä. Paina lopuksi Enter-näppäintä.
5. Kun käyttäjä on kirjoittanut salalauseen oikein ja painanut **Enter**-näppäintä, Access Connections avaa *.loa-tiedoston salauksen ja tuo asettamasi sijaintiprofiilit, yleisasetukset ja käyttöoikeudet. Sitten järjestelmä poistaa *.loa-tiedoston automaattisesti.

Liite. Huomioon otettavaa

IBM ei ehkä tarjoa tässä julkaisussa mainittuja koneita, ohjelmia, palveluja ja ominaisuuksia kaikissa maissa. Saat lisätietoja Suomessa saatavana olevista koneista, ohjelmista ja palveluista IBM:n paikalliselta edustajalta. Viittaukset IBM:n koneisiin, ohjelmiin tai palveluihin eivät tarkoita, että vain näitä tuotteita voidaan käyttää. Niiden asemesta on mahdollista käyttää mitä tahansa toiminnaltaan vastaavaa konetta, ohjelmaa tai palvelua, joka ei loukkaa IBM:n tekijänoikeutta tai muita lailla suojattuja oikeuksia. Haluttaessa käyttää tämän tuotteen kanssa muita kuin IBM:n nimeämiä koneita, ohjelmia ja palveluja on niiden käytön arviointi ja tarkistus käyttäjän omalla vastuulla.

IBM:llä voi olla patentteja tai patenttihakemuksia, jotka koskevat tässä julkaisussa esitettyjä asioita. Tämän julkaisun hankinta ei anna mitään lisenssiä näihin patentteihin. Kirjallisia tiedusteluja voi tehdä osoitteeseen

*IBM Director of Licensing
IBM Corporation
North Castle Drive
Armonk, NY 10504-1785
U.S.A.*

INTERNATIONAL BUSINESS MACHINES TARJOAA TÄMÄN JULKAISUN "SELLAISENAAN" ILMAN MITÄÄN NIMENOMAISESTI TAI KONKLUDENTTISESTI MYÖNNETTYÄ TAKUUTA, MUKAAN LUETTUINA TALOUDELLISTA HYÖDYNNETTÄVYYTTÄ, SOPIVUUTTA TIETTYYN TARKOITUKSEEN JA OIKEUKSIEN LOUKKAAMATTOMUUTTA KOSKEVAT KONKLUDENTTISESTI ILMAISTUT TAKUUT. Joidenkin maiden lainsäädäntö ei salli konkludenttisesti myönnettyjen takuiden rajoittamista, joten edellä olevaa rajoitusta ei sovelleta näissä maissa.

Tämä julkaisu on käännös englanninkielisestä julkaisusta *IBM Access Connections Deployment Guide, Version 3.3x*, osanumero 29R8493, jonka on julkaissut International Business Machines Corporation, USA.

Tämä julkaisu voi sisältää teknisiä epätarkkuuksia ja painovirheitä. Julkaisun tiedot tarkistetaan säännöllisin väliajoin, ja tarpeelliset muutokset tehdään julkaisun uusiin painoksiin. IBM saattaa tehdä parannuksia ja muutoksia tässä julkaisussa mainittuihin koneisiin, ohjelmiin ja palveluihin milloin tahansa ilman ennakoilmoitusta.

Julkaisua koskevat korjausehdotukset ja huomautukset pyydetään lähettämään osoitteeseen

Oy International Business Machines Ab
Käännöstoimisto
PL 265
00100 Helsinki

Voit lähettää julkaisua koskevat huomautukset myös faksina numeroon (09) 459 4113.

Tässä julkaisussa kuvattuja tuotteita ei ole tarkoitettu käytettäväksi implantaatio- tai muissa elintoimintoja ylläpitävissä sovelluksissa,

joissa toimintahäiriö saattaa aiheuttaa henkilövahingon tai kuoleman. Tämän julkaisun sisältämät tiedot eivät vaikuta IBM:n tuotteiden määrittelyyn (spesifikaatioihin) tai takuisiin eivätkä muuta niitä. Mikään tässä julkaisussa oleva lausuma ei sisällä nimenomaisesti tai konkludenttisesti ilmaistua IBM:n tai kolmannen osapuolen aineetonta oikeutta koskevaa lisenssiä, sitoumusta tai näiden loukkauksien varalta annettua suojaa. Kaikki tämän julkaisun tiedot perustuvat erityisympäristöissä saatuihin tuloksiin, ja ne esitetään esimerkkeinä. Muissa käyttöympäristöissä voidaan saada erilaisia tuloksia.

IBM pidättää itsellään oikeuden käyttää ja jakaa käyttäjiltä saamia tietoja parhaaksi katsomallaan tavalla, niin että siitä ei aiheudu lähettäjälle mitään velvoitteita.

Muut kuin IBM:n WWW-sivustot

Tässä julkaisussa olevat viittaukset muuhun kuin IBM:n WWW-sivustoihin eivät ole osoitus siitä, että IBM millään tavoin vastaisi kyseisten WWW-sivustojen sisällöstä tai käytöstä. Viittaukset on tarkoitettu vain helpottamaan lukijan tutustumista muihin WWW-sivustoihin. Kyseisten WWW-sivustojen sisältämä aineisto ei sisälly tähän IBM-tuotteeseen tai sitä koskevaan aineistoon. Sivustojen käyttö on käyttäjän omalla vastuulla.

Tavaramerkit

Seuraavat nimet ovat International Business Corporationin tavaramerkkejä Yhdysvalloissa ja muissa maissa:

- IBM
- ThinkPad
- ThinkCentre
- Tivoli.

Microsoft, Windows ja Windows NT ovat Microsoft Corporationin tavaramerkkejä Yhdysvalloissa ja muissa maissa.

Intel, Intel Inside (logot), MMX ja Pentium ovat Intel Corporationin tavaramerkkejä Yhdysvalloissa ja muissa maissa.

Muut yritysten, tuotteiden tai palvelujen nimet voivat olla muiden yritysten tavaramerkkejä.