
Číslo dielu: 92P1958

IBM[®] ThinkPad[®] X Series

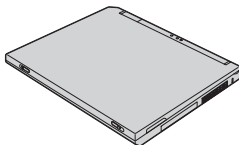


Sprievodca nastavením

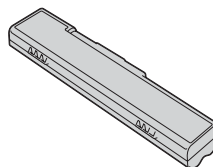
Kontrolný zoznam pre vybalenie

Ďakujeme Vám, že ste si zakúpili počítač IBM ThinkPad X Series. Skontrolujte položky v tomto zozname s položkami v škatuli. Ak niektorá položka chýba alebo je poškodená, kontaktujte miesto nákupu.

Počítač



Batériová jednotka



Napájací kábel

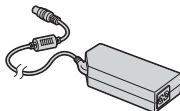


Príručky:

- Nastavovacia príručka (táto príručka)
- Príručka pre servis a odstraňovanie problémov
- Ostatné prílohy alebo letáky



Napájací adaptér



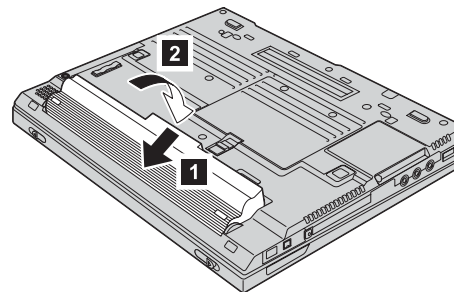
Poznámky:

1. Niektoré modely môžu obsahovať dodatočné položky, ktoré tu nie sú uvedené.
2. Váš počítač obsahuje funkciu IBM Disk-to-Disk recovery. Všetko, čo potrebujete na obnovu súborov a aplikácií nainštalovaných z výroby, sa nachádza na vašom pevnom disku. Disk-to-Disk recovery odstraňuje potrebu CD Recovery. Viac informácií nájdete v časti “Obnova predinštalovaného softvéru” v Príručke pre servis a odstraňovanie problémov.

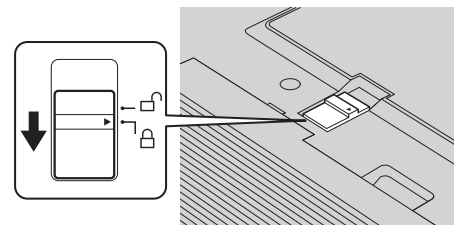
Nastavenie vášho počítača

1. Inštalácia batérie.

a) Zarovnajte prednú časť batérie s prednou časťou priestoru na batériu v počítači **1** ; potom jemne potlačte batériu do tohto priestoru **2** .

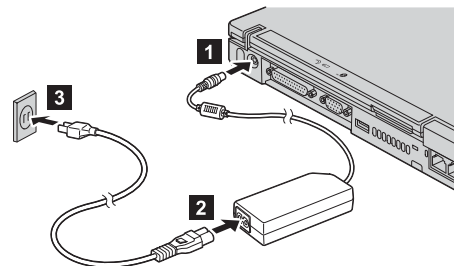


b) Zasuňte západku batérie do zamknutej pozície.



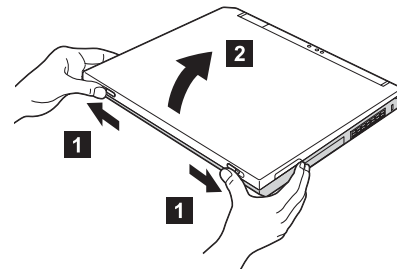
2. Pripojenie k napájacíemu zdroju.

Pripojte napájací adaptér do napájacieho konektora vášho počítača (v zadnej časti počítača). Pri pripájaní dodržte znázornené poradie.

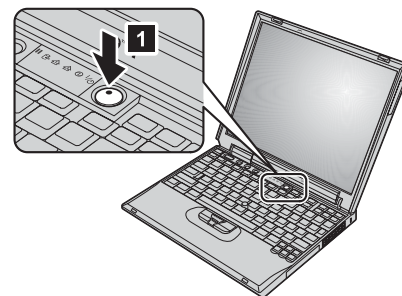


3. Zapnite systém.

a) Otvorte displej počítača. Stlačte blokovacie úchytky **1** a otvorte displej **2**. Potom nakloňte displej tak, aby sa z neho dalo pohodlne čítať.



b) Stlačte sieťový vypínač **1**.



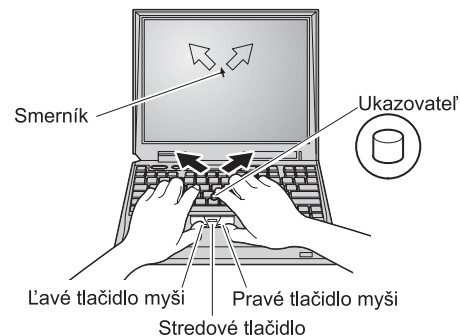
4. Použitie ovládača TrackPoint.

TrackPoint je jedinečné zariadenie na presun smerníka na obrazovke. Pomocou TrackPoint môžete vykonať všetky operácie myši. Ľavé a pravé tlačidlo fungujú ako ľavé a pravé tlačidlo myši.

Ak chcete presunúť smerník, použijete ovládač TrackPoint v strede klávesnice. Jemne zatlačte ľavým alebo pravým ukazovákom v smere, v ktorom chcete presunúť smerník. Ak chcete vybrať objekt a presunúť ho, stlačte a podržte jedno z tlačidiel, ako to vyžaduje váš softvér.

Kliknúť znamená stlačiť jedenkrát ľavé tlačidlo. **Kliknúť dvakrát** znamená stlačiť ľavé tlačidlo dvakrát za jednu sekundu.

Ďalšie informácie o TrackPoint získate stlačením tlačidla Access IBM, čím otvoríte Access IBM, váš zabudovaný systém pomoci.



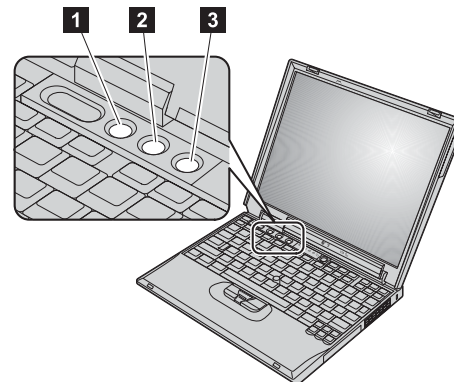
5. Použitie ovládacích prvkov hlasitosti.

Pomocou týchto troch tlačidiel môžete upraviť zvukovú úroveň zabudovaných reproduktorov:

- 1** Znížiť hlasitosť
- 2** Zvýšiť hlasitosť
- 3** Stlmiť

Ak stlmíte zvuk a potom vypnete počítač, zvuk zostane stlmený až do najbližšieho zapnutia počítača. Aby ste zapli zvuk, stlačte tlačidlo **Zvýšiť hlasitosť** alebo **Znížiť hlasitosť**.

Keď stlačíte jedno z týchto tlačidiel po dokončení nastavovania systému Windows, na obrazovke sa na niekoľko sekúnd zobrazí indikátor hlasitosti. Viac informácií o ovládacích prvkoch hlasitosti nájdete v zabudovanom systéme pomoci, v programe Access IBM.



6. Nastavenie Windows.

Tento počítač sa dodáva s operačným systémom Microsoft® Windows® XP alebo 2000. Po zapnutí počítača je potrebné nastaviť operačný systém pomocou inštrukcií na obrazovke. Táto procedúra trvá približne 30 minút a váš počítač sa medzitým niekoľkokrát reštartuje.

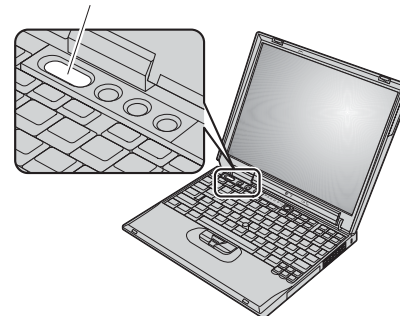
7. Použitie Access IBM.

Kedykoľvek máte otázku o vašom počítači alebo si želáte vidieť webové stránky IBM, jednoducho stlačte tlačidlo Access IBM.

Access IBM je komplexná pomoc a informačné centrum pre váš počítač. Je vo vašom počítači, preto so sebou nemusíte nosiť iné príručky.

Informácie o vašom počítači ThinkPad a jeho vlastnostiach nájdete pomocou funkcie hľadania. Ak požadujete priamy prístup k pomoci a podpore, k tipom od iných užívateľov a informáciám o doplnkoch, softvéri a rozšíreniach, navštívte webovú lokalitu IBM.

Tlačidlo Access IBM



Inštalácia pamäte

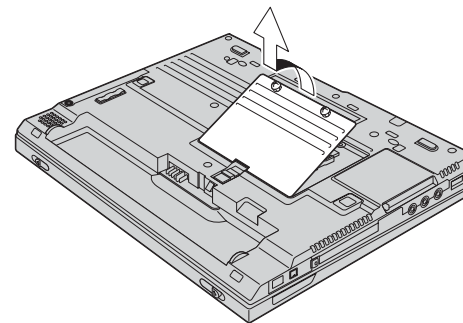
Množstvo pamäte vo vašom počítači môžete zväčšiť.

Poznámka: Používajte len typy pamäte, ktoré podporuje váš počítač. Ak nesprávne nainštalujete voliteľnú pamäť alebo nainštalujete nepodporovanú pamäť, pri pokuse o spustenie vášho počítača sa ozve varovné pípnutie.

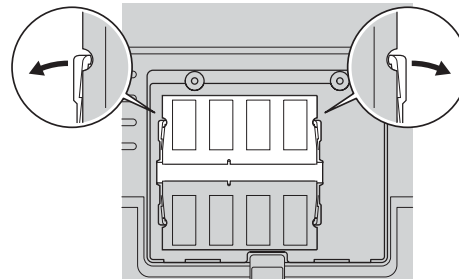
Upozornenie: Predtým, ako začnete inštalovať modul, dotknite sa kovového stola alebo uzemneného kovového objektu. Takto sa z vášho tela odvedie všetka statická elektrina. Statická elektrina môže poškodiť SO-DIMM.

Ak chcete nainštalovať SO-DIMM, postupujte nasledovne:

1. Vypnite počítač; potom odpojte z počítača adaptér ac a všetky káble.
2. Zatvorte displej počítača a otočte počítač.
3. Odstráňte batériu.
4. Uvoľnite skrutky krytu pamäťového slotu; potom kryt odstráňte.



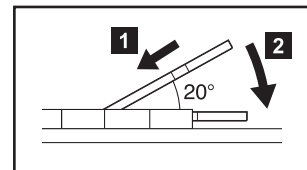
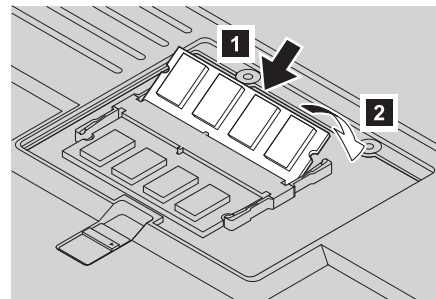
Ak je SO-DIMM už v pamäťovom slote, odstráňte ho, aby ste vytvorili miesto pre nový tak, že uvoľníte západky na oboch okrajoch soketu naraz. Odložte ho kvôli budúcemu použitiu.



5. Nájdite drážku na strane modulu SO-DIMM, ktorý inštalujete.

Upozornenie: Aby ste nepoškodili SO-DIMM nedotýkajte sa okraja s kontaktmi.

6. S drážkou SO-DIMM nasmerovanou na stranu soketu zasunúť SO-DIMM pod uhlom približne 20 stupňov do soketu **1**; potom ho pevne zatlačiť **2**.



7. Sklopte SO-DIMM smerom nadol, kým nezapadne do určeného priestoru.
8. Skontrolujte, či je SO-DIMM v slote riadne upevnený a či sa nemôže ľahko pohnúť.

9. Nasadte kryt pamäťového slotu tak, že najprv zarovnáte zadnú stranu krytu a potom pritiahnete skrutky.

Upozornenie: Ak ste pridali alebo rozšírili SO-DIMM, nepoužívajte počítač skôr než nezavriete kryt pamäťového slotu. Nikdy nepoužívajte počítač s otvoreným krytom.

10. Dajte batériu na miesto, znova obráťte počítač a zapojte káble.

Nasledovným spôsobom skontrolujte, či je modul SO-DIMM správne nainštalovaný:

1. Zapnite počítač.
2. Keď sa na ľavom spodnom okraji obrazovky objaví správa “To interrupt normal startup, press the blue Access IBM button”, stlačte tlačidlo Access IBM.
3. Dvakrát kliknite na **Start setup utility**. Zobrazí sa obrazovka IBM BIOS Setup Utility. Položka “Installed memory” zobrazuje celkové množstvo pamäte nainštalovanej vo vašom počítači. Ak má napríklad váš počítač 256 MB pamäte a nainštalujete doňho 256-MB SO-DIMM, množstvo zobrazené v “Installed memory” by malo byť 512 MB.

Vaše meno:

Názov firmy:

Číslo modelu:

Sériové číslo:

Servis vo firme alebo u predajcu:

Webová stránka servisu IBM:

Servisné číslo IBM:

Poznámky:

Obchodné značky

Nasledujúce výrazy sú obchodné značky spoločnosti IBM v USA, v iných krajinách alebo oboch:

IBM

ThinkPad

TrackPoint

Microsoft a Windows sú obchodné značky spoločnosti Microsoft Corporation v Spojených štátoch a/alebo iných krajinách.