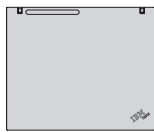


Návod k nastavení

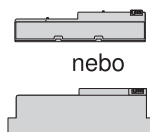
1

Vybalte:

Počítač ThinkPad®

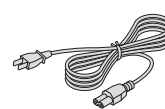


Baterie

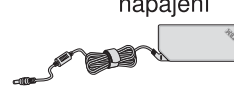


nebo

Kabel napájení



Adaptér napájení



Kabel modemu



2 čepičky k zařízení TrackPoint®



Knihy



* Na zadní straně naleznete poznámky o neuvedených, chybějících nebo poškozených položkách a o CD pro obnovu.

Poznámka: Před použitím počítače si přečtěte bezpečnostní pokyny v příručce pro základní servis a odstraňování problémů.

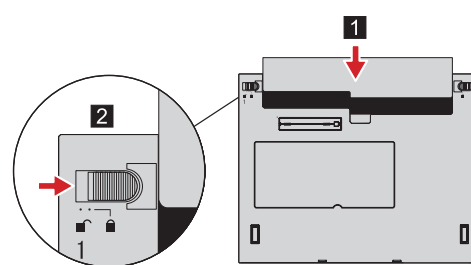
- Návod k nastavení (tento dokument).
- Příručka pro základní servis a odstraňování problémů.
- Další dodatky a pokyny.

2

Instalujte baterii:

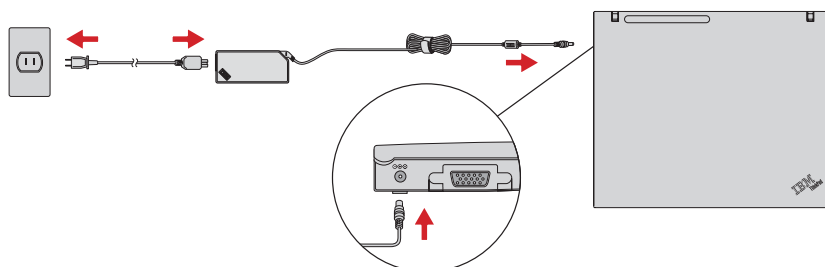
Baterie je připravená k použití.

Poznámka: Některé modely mají baterii jiného tvaru.



3

Připojte počítač ke zdroji proudu:



4

Zapněte počítač:



5

Navigační systém IBM TrackPoint™ slouží pro pohyb kurzoru po obrazovce:

Zatlačením na kolík zařízení IBM TrackPoint v požadovaném směru posunete ukazatel. Levé a pravé tlačítko pod mezerníkem fungují jako tlačítka myši.

6

Operační systém nastavte podle pokynů na obrazovce:

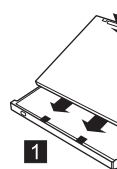
Tento proces trvá několik minut a počítač může několikrát restartovat.

7

Další informace získáte stisknutím modrého tlačítka Access IBM:



Toto příslušenství rozšiřuje funkčnost vašeho počítače ThinkPad X40. Další informace získáte po zadání slov "X4 UltraBase" do vyhledávacího pole systému Access IBM.



Instalace další paměti

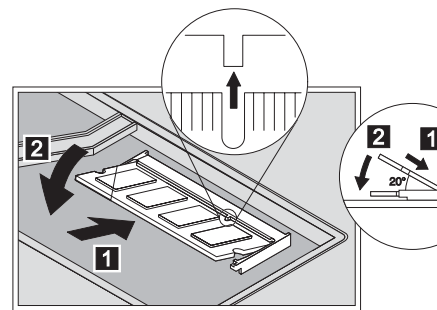
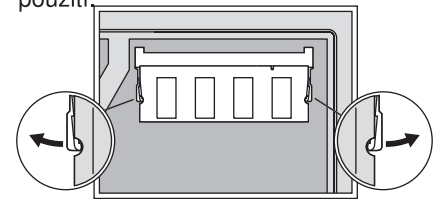
Velikost paměti ve vašem počítači můžete zvýšit.

Poznámka: Použijte pouze typy paměti podporované vaším počítačem. Pokud paměť instalujete ne nebo použijete nepodporovaný typ paměti, ozve se při spuštění počítače varovný zvukový signál.

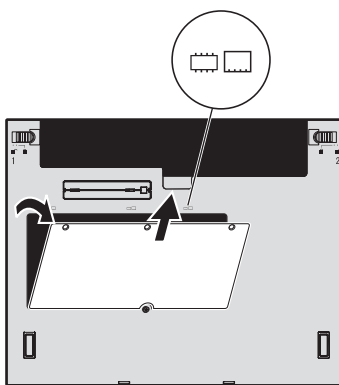
1

Instalace další paměti SO-DIMM:

- 1 Dotkněte se uzemněného kovového předmětu, 7 abyste vybili statický náboj, který by mohl SO-DIMM poškodit. Nedotýkejte se kontaktů SO-DIMM.
- 2 Vypněte počítač.
- 3 Odpojte adaptér napájení a všechny kabely od počítače.
- 4 Zavřete displej počítače a počítač otočte.
- 5 Vyjměte baterii.
- 6 Uvolněte šrouby u ikon DIMM na krytu pozice pro paměť a kryt odstraňte.
- 7 Je-li již SO-DIMM instalovaná, odstraňte ji podle obrázku. SO-DIMM uschovejte pro budoucí použití.
- 8 Přiložte výřez na mezi kontakty SO-DIMM k příčce v pozici pro paměť. Zasuňte SO-DIMM do pozice pod úhlem 20 stupňů (1) a otáčejte ji směrem dolů, dokud nezapadne (2).



- 9 Vložte zpět kryt pozice pro paměť. Upozornění: Počítač nikdy nepoužívejte s otevřeným krytem pozice pro paměť.
- 10 Vložte zpět baterii a připojte adaptér napájení a kabely.



Navigační systém IBM TrackPoint™ slouží pro pohyb kurzoru po obrazovce:

2

Ověření správné instalace další paměti SO-DIMM:

- 1 Zapněte počítač.
- 2 Během spouštění stiskněte po výzvě tlačítko Access IBM.
- 3 Spustíte program IBM BIOS Setup klepnutím na "Access BIOS" v části "Configure" nebo poklepáním na "Start Setup Utility."
- 4 Ověřte, že položka "Installed memory" udává celkovou paměť instalovanou v počítači. Například, měl-li počítač 256 MB standardní paměti a instalovali jste dalších 512 MB SO-DIMM, položka "Installed memory" má udávat 768 MB.