

# Rýchly přehľad





# Rýchly přehľad



**Poznámka**

Pred používaním produktu, ktorého sa týkajú tieto informácie si prečítajte časť “Bezpečnostné informácie” na strane v a časť “Príloha. Záruky a upozornenia týkajúce sa výrobku” na strane 27.

---

# Obsah

<b>Bezpečnostné informácie</b> . . . . .	<b>v</b>
Poznámka k lítiovej batérii . . . . .	vii
Informácie o bezpečnosti modemu . . . . .	vii
Vyhlasenie o súlade s normami pre laserové produkty . . . . .	viii
<b>Informačné zdroje</b> . . . . .	<b>xi</b>
<b>Kapitola 1. Príprava vášho počítača</b> . . . . .	<b>1</b>
Výber umiestnenia vášho počítača . . . . .	1
Usporiadanie vášho pracovného priestoru . . . . .	1
Pohodlie . . . . .	1
Odlesk a osvetlenie . . . . .	2
Cirkulácia vzduchu . . . . .	2
Elektrické zásuvky a dĺžky káblov . . . . .	3
<b>Kapitola 2. Nastavenie vášho počítača</b> . . . . .	<b>5</b>
Zapnutie napájania . . . . .	9
Dokončenie inštalácie softvéru . . . . .	9
Software Selections CD . . . . .	9
Ďalšie operačné systémy . . . . .	10
Vypínanie počítača . . . . .	10
Získanie a tlač užívateľskej príručky . . . . .	10
Zaznamenanie informácií o vašom počítači . . . . .	10
<b>Kapitola 3. Odstraňovanie problémov a obnova softvéru</b> . . . . .	<b>13</b>
Riešenia problémov . . . . .	13
Chybové kódy . . . . .	14
Obnova softvéru . . . . .	15
Vytvorenie a používanie diskety Recovery Repair . . . . .	15
Vykonanie čiastočnej alebo úplnej obnovy . . . . .	16
Zmena bootovacej postupnosti . . . . .	17
Zmena prvého bootovacieho zariadenia na počítačoch typu 2255 a 2275 . . . . .	17
Zmena prvého bootovacieho zariadenia na počítačoch typu 6832 a 6833 . . . . .	17
IBM Enhanced Diagnostics . . . . .	18
Spustenie IBM Enhanced Diagnostics z programu Product Recovery . . . . .	18
Vytvorenie diskety IBM Enhanced Diagnostic . . . . .	18
Spustenie IBM Enhanced Diagnostics z diskety . . . . .	19
<b>Kapitola 4. Získavanie informácií, pomoci a servisu</b> . . . . .	<b>21</b>
Získavanie informácií . . . . .	21
Používanie World Wide Web . . . . .	21
Získanie informácií faxom . . . . .	21
Pomoc a servis . . . . .	22

Používanie dokumentácie a diagnostických programov . . . . .	22
Volanie servisu. . . . .	22
Ďalšie služby . . . . .	24
Kúpa dodatočných služieb . . . . .	25
<b>Príloha. Záruky a upozornenia týkajúce sa výrobku . . . . .</b>	<b>27</b>
Vyhlásenie o záruke . . . . .	27
Vyhlásenie IBM o obmedzenej záruke pre Spojené štáty, Portoriko a Kanadu (Časť 1 - Všeobecné podmienky) . . . . .	27
Vyhlásenie IBM o záruke platné v celom svete okrem Kanady, Portorika, Turecka, Spojených štátov (Časť 1 - Všeobecné podmienky) . . . . .	31
Časť 2 - Celosvetové podmienky pre určitú krajinu . . . . .	35
Upozornenia . . . . .	39
Spracovanie dátumových údajov . . . . .	40
Obchodné značky . . . . .	41
Upozornenia k elektronickým emisiám. . . . .	41
Zariadenia triedy B . . . . .	41
Vyhlásenie Federálnej komunikačnej komisie (FCC) . . . . .	41
Zariadenia triedy A . . . . .	43
Požiadavky Federálnej komunikačnej komisie (FCC) a telefónnej spoločnosti . . . . .	44
Upozornenie o napájacej šnúre . . . . .	47

---

# Bezpečnostné informácie

## NEBEZPEČENSTVO

Elektrické napätie z elektrických, telefónnych a komunikačných káblov je nebezpečné.

Aby ste predišli nebezpečenstvu úrazu elektrickým prúdom:

- Nepripájajte alebo neodpájajte žiadne káble alebo nevykonávajte inštaláciu, údržbu alebo rekonfiguráciu tohto produktu počas búrky.
- Pripojte všetky napájacie šnúry k správne zapojeným a uzemneným elektrickým zásuvkám
- Pripojte k správne zapojeným zásuvkám všetky zariadenia, ktoré budú pripojené k tomuto produktu
- Ak je to možné, k pripojeniu alebo odpojeniu signálových káblov použite len jednu ruku
- Nikdy nezapínajte žiadne zariadenie, keď nesie znaky poškodenia ohňom, vodou alebo konštrukčného poškodenia
- Ak to nie je v inštaláčnych a konfiguračných postupoch uvedené inak, predtým než otvoríte kryty zariadenia, odpojte pripojené napájacie šnúry, telekomunikačné systémy, siete a modemy.
- Keď inštalujete, presúvate alebo otvárate kryty tohto produktu alebo pripojených zariadení, pripojte a odpojte káble podľa popisu v nasledovnej tabuľke.

Pri pripájaní	Pri odpájaní
1. Všetko VYPNITE.	1. Všetko VYPNITE.
2. Pripojte všetky káble k zariadeniam.	2. Vytiahnite napájaciu šnúru zo zásuvky.
3. Pripojte signálne káble do konektorov.	3. Vyberte signálne káble z konektorov.
4. Zasuňte napájaciu šnúru na zásuvky.	4. Vyberte všetky káble zo zariadení.
5. ZAPNITE zariadenie.	

## NEBEZPEČENSTVO

Le courant électrique provenant de l'alimentation, du téléphone et des câbles de transmission peut présenter un danger.

Pour éviter tout risque de choc électrique :

- Ne manipulez aucun câble et n'effectuez aucune opération d'installation, d'entretien ou de reconfiguration de ce produit au cours d'un orage.

- **Branchez tous les cordons d'alimentation sur un socle de prise de courant correctement câblé et mis à la terre.**
- **Branchez sur des socles de prise de courant correctement câblés tout équipement connecté à ce produit.**
- **Lorsque cela est possible, n'utilisez qu'une seule main pour connecter ou déconnecter les câbles d'interface.;**
- **Ne mettez jamais un équipement sous tension en cas d'incendie ou d'inondation, ou en présence de dommages matériels.**
- **Avant de retirer les carters de l'unité, mettez celle-ci hors tension et déconnectez ses cordons d'alimentation, ainsi que les câbles qui la relie aux réseaux, aux systèmes de télécommunication et aux modems (sauf instruction contraire mentionnée dans les procédures d'installation et de configuration).**
- **Lorsque vous installez, que vous déplacez, ou que vous manipulez le présent produit ou des périphériques qui lui sont raccordés, reportez-vous aux instructions ci-dessous pour connecter et déconnecter les différents cordons.**

<p><b>Connexion:</b></p> <ol style="list-style-type: none"> <li>1. Mettez les unités hors tension.</li> <li>2. Commencez par brancher tous les cordons sur les unités.</li> <li>3. Branchez les câbles d'interface sur des connecteurs.</li> <li>4. Branchez les cordons d'alimentation sur des prises.</li> <li>5. Mettez les unités sous tension.</li> </ol>	<p><b>Déconnexion:</b></p> <ol style="list-style-type: none"> <li>1. Mettez les unités hors tension.</li> <li>2. Débranchez les cordons d'alimentation des prises.</li> <li>3. Débranchez les câbles d'interface des connecteurs.</li> <li>4. Débranchez tous les câbles des unités.</li> </ol>
--	---



---

## Poznámka k lítiovej batérii

### POZOR:

Nebezpečenstvo explózie, ak je batéria nesprávne vymieňaná.

Keď vymieňate batériu, používajte len diel IBM číslo 33F8354 alebo ekvivalentný typ batérie odporúčaný výrobcom. Batéria obsahuje lítium a môže explodovať, ak sa nepoužíva, nemanipuluje alebo ak sa neodstráni správne.

#### *Upozornenia:*

- Nezhadzujte alebo neponárajte do vody
- Nezhrievajte na viac ako 100°C (212°F)
- Neopravujte alebo nerozoberajte

Zbavte sa batérie tak, ako to vyžadujú lokálne predpisy.

### ATTENTION

Danger d'explosion en cas de remplacement incorrect de la batterie.

Remplacer uniquement par une batterie IBM de type ou d'un type équivalent recommandé par le fabricant. La batterie contient du lithium et peut exploser en cas de mauvaise utilisation, de mauvaise manipulation ou de mise au rebut inappropriée.

#### *Ne pas :*

- Lancer ou plonger dans l'eau
- Chauffer à plus de 100°C (212°F)
- Réparer ou désassembler

Mettre au rebut les batteries usagées conformément aux règlements locaux.

---

## Informácie o bezpečnosti modemu

Na zníženie rizika požiaru, zásahu elektrickým prúdom alebo zranenia pri používaní telefónneho zariadenia vždy rešpektujte nasledovné základné bezpečnostné opatrenia:

- Telefónnu kabeláž nikdy neinštalujte počas búrky.
- Telefónne konektory nikdy neinštalujte do vlhkého prostredia, ak konektor nie je špeciálne určený pre vlhké prostredie.
- Nikdy sa nedotýkajte telefónnych káblov alebo terminálov, ak nebola telefónna linka odpojená od sieťového rozhrania.
- Dávajte pozor pri inštalovaní a modifikovaní telefónnych liniek.
- Počas búrky sa vyhnite používaniu telefónu (iného ako bezdrôtového). Existuje riziko zásahu elektrickým prúdom z blesku.

- Na oznámenie úniku plynu nepoužívajte telefón v blízkosti miesta úniku.

### Consignes de sécurité relatives au modem

Lors de l'utilisation de votre matériel téléphonique, il est important de respecter les consignes ci-après afin de réduire les risques d'incendie, d'électrocution et d'autres blessures :

- N'installez jamais de cordons téléphoniques durant un orage.
- Les prises téléphoniques ne doivent pas être installées dans des endroits humides, excepté si le modèle a été conçu à cet effet.
- Ne touchez jamais un cordon téléphonique ou un terminal non isolé avant que la ligne ait été déconnectée du réseau téléphonique.
- Soyez toujours prudent lorsque vous procédez à l'installation ou à la modification de lignes téléphoniques.
- Si vous devez téléphoner pendant un orage, pour éviter tout risque de choc électrique, utilisez toujours un téléphone sans fil.
- En cas de fuite de gaz, n'utilisez jamais un téléphone situé à proximité de la fuite.

---

### Vyhlasenie o súlade s normami pre laserové produkty

Niektoré modely osobných počítačov IBM sú vybavené z výroby jednotkou CD-ROM alebo DVD-ROM. Jednotky CD-ROM a DVD-ROM sú tiež predávané samostatne ako voľba. Jednotky CD-ROM a DVD-ROM sú laserové produkty. Tieto jednotky sú certifikované v USA, aby vyhovovali požiadavkám federálnych predpisov Department of Health a Human Services 21 Code (DHHS 21 CFR) podkapitola J pre laserové produkty triedy 1. Inde sú tieto jednotky certifikované, aby vyhovovali požiadavkám International Electrotechnical Commission (IEC) 825 a CENELEC EN 60 825 pre laserové produkty triedy 1.

Keď je nainštalovaná mechanika CD-ROM alebo DVD-ROM, pozrite si nasledujúce pokyny.

#### **POZOR:**

**Použitie ovládania alebo postupov iných ako tu uvedených, môže spôsobiť vystavenie sa nebezpečnému žiareniu.**

Odstránenie krytov jednotky CD-ROM alebo DVD-ROM môže viesť k ožiareniu nebezpečným laserovým žiarením. Vo vnútri jednotky CD-ROM alebo DVD-ROM sa nenachádzajú opraviteľné časti. **Neodstraňujte kryty mechaniky.**

Niektoré jednotky CD-ROM a DVD-ROM obsahujú vloženú laserovú diódu triedy 3A alebo 3B. Pozrite si nasledujúce vyhlásenie.

## NEBEZPEČENSTVO

**Laserová radiácia pri otvorení. Nepozerajte do lúča, neprezerajte ho priamo s optickými prístrojmi a vyhnite sa priamemu ožiareniu lúčom.**

## NEBEZPEČENSTVO:

Certains modèles d'ordinateurs personnels sont équipés d'origine d'une unité de CD-ROM ou de DVD-ROM. Mais ces unités sont également vendues séparément en tant qu'options. L'unité de CD-ROM/DVD-ROM est un appareil à laser. Aux États-Unis, l'unité de CD-ROM/DVD-ROM est certifiée conforme aux normes indiquées dans le sous-chapitre J du DHHS 21 CFR relatif aux produits à laser de classe 1. Dans les autres pays, elle est certifiée être un produit à laser de classe 1 conforme aux normes CEI 825 et CENELEC EN 60 825.

Lorsqu'une unité de CD-ROM/DVD-ROM est installée, tenez compte des remarques suivantes:

**ATTENTION: Pour éviter tout risque d'exposition au rayon laser, respectez les consignes de réglage et d'utilisation des commandes, ainsi que les procédures décrites.**

L'ouverture de l'unité de CD-ROM/DVD-ROM peut entraîner un risque d'exposition au rayon laser. Pour toute intervention, faites appel à du personnel qualifié.

Certaines unités de CD-ROM/DVD-ROM peuvent contenir une diode à laser de classe 3A ou 3B. Tenez compte de la consigne qui suit:

## NEBEZPEČENSTVO

**Rayonnement laser lorsque le carter est ouvert. Évitez toute exposition directe des yeux au rayon laser. Évitez de regarder fixement le faisceau ou de l'observer à l'aide d'instruments optiques.**



---

## Informačné zdroje

Táto publikácia je určená na poskytnutie informácií, potrebných na inštaláciu vášho počítača IBM® a štart operačného systému. Táto publikácia obsahuje aj základné postupy riešenia problémov, postupy obnovy softvéru a informácie o tom, kam máte zavolať v prípade potreby pomoci a servisu.

Ďalšie informácie o vašom počítači sú dostupné použitím Access IBM na vašej pracovnej ploche; dostanete sa k nasledovným témam:

- Používanie vášho počítača
- Inštalácia softvéru z disku *Software Selections CD*
- Inštalácia doplnkového hardvéru
- Pripájanie komunikačných káblov
- Riešenie bežných problémov
- Registrácia vášho počítača

Pre tých, ktorí majú prístup na Internet, sú na Internete k dispozícii najaktuálnejšie užívateľské príručky pre váš počítač. Tieto informácie nájdete na adrese:

<http://www.ibm.com/pc/support>

Napište typ vášho počítača a číslo modelu do poľa **Quick Path** a kliknite na **Go**.

Servisné informácie uvádza *Hardware Maintenance Manual*, ktorý je k dispozícii na adrese <http://www.ibm.com/pc/support> v sieti Web.



---

## Kapitola 1. Príprava vášho počítača

### Skôr než začnete

Určite si prečítajte “Bezpečnostné informácie” na strane v a “Upozornenia” na strane 39.

---

## Výber umiestnenia vášho počítača

Presvedčte sa, či máte zodpovedajúci počet správne uzemnených elektrických zásuviek pre všetky zariadenia. Pre počítač vyberte miesto, na ktorom zostane suchý. Kvôli prúdeniu vzduchu nechajte okolo počítača priestor približne 50 mm.

---

## Usporiadanie vášho pracovného priestoru

Usporiadajte si zariadenie ako aj pracovný priestor tak, aby vám to vyhovovalo. Svetelné zdroje, cirkulácia vzduchu a umiestnenie elektrických zásuviek môžu ovplyvniť usporiadanie vášho pracovného priestoru.

## Pohodlie

Nasledujúce návody vám pomôžu rozhodnúť sa, aká pracovná pozícia vám vyhovuje najlepšie.

Zvoľte si stoličku, ktorá znižuje únavu zo sedenia v tej istej polohe dlhší čas. Operadlo a sedadlo by sa mali dať nastavovať nezávisle a poskytovať dobrú oporu. Sedadlo by malo mať zatočenú prednú časť, aby znižovalo tlak na stehná. Nastavte si sedadlo tak, aby vaše stehná boli rovnobežne s podlahou a vaše chodidlá boli svojou plochou na dlážke alebo na nožnej podpere.

Pri používaní klávesnice majte svoje predlaktia rovnobežne s podlahou a zápästia v neutrálnej, pohodlnej polohe. Snažte sa udržať si klávesnicu ľahko prístupnú na dosah a vaše ruky a prsty by mali byť uvoľnené. Nastavením polohy nožičiek klávesnice zmeňte

uhol klávesnice tak, aby ste dosiahli maximálne pohodlie.



Nastavte monitor tak, aby vrchná časť obrazovky bola na úrovni očí alebo trochu pod ňou. Monitor umiestnite do pohodlnej pozorovacej vzdialenosti, zvyčajne 51 až 61 cm tak, aby ste naň videli bez toho, aby ste sa museli nakláňať.

## Odlesk a osvetlenie

Monitor umiestnite tak, aby ste minimalizovali odlesk a odrazy od stropných svietidiel, okien a ostatných svetelných zdrojov. Umiestnite monitor v pravom uhle k svetelným zdrojom všade tam, kde je to možné. Zredukujte stropné osvetlenie a ak je potrebné, vypnite svetlá alebo použite žiarovky s menším výkonom. Ak inštalujete monitor v blízkosti okna, na eliminovanie slnečného svetla použite žalúzie alebo rolety. Keď sa počas dňa osvetlenie mení, môžete nastavovať ovládače jasu a kontrastu na monitore.

Kde nie je nemožné vyhnúť sa odrazom alebo nastaviť osvetlenie, tak na obrazovku umiestnite protiodleskový filter. Tieto filtre však môžu ovplyvniť jasnosť obrazu na obrazovke. Skúste ich použiť len vtedy, ak ste vyčerпали ostatné spôsoby redukcie odrazov.

Prach komplikuje problémy súvisiace s odrazom. Pravidelne čistite obrazovku vášho monitora pomocou mäkkej handričky navlhčenej tekutým čistidlom na sklo.

## Cirkulácia vzduchu

Váš počítač a monitor produkujú teplo. Ventilátor počítača nasáva čerstvý vzduch a vytláča horúci vzduch. Monitor umožňuje horúcemu vzduchu uniknúť cez vetracie otvory. Zablokovanie vetracích otvorov môže spôsobiť prehrievanie, čo môže spôsobiť chybnú funkčnosť alebo poškodenie. Umiestnite počítač a monitor tak, aby nič neblokovalo vetracie otvory; obyčajne postačuje 50 mm vzduchovej medzery. Zároveň zaistite, aby odvádzaný vzduch nefúkal na niekoho iného.



## Elektrické zásuvky a dĺžky káblov

Umiestnenie elektrických zásuviek a dĺžka napájacej šnúry môžu rozhodnúť o konečnom umiestnení vášho počítača.

Keď usporadúvate váš pracovný priestor:

- Vyhnite sa používaniu predlžovacích káblov. Ak to je možné, napájací kábel počítača zastrčte vždy priamo do elektrickej zásuvky.
- Udržiavajte napájacie šnúry a káble vhodne uložené mimo miest kde sa chodí a iných plôch, kde by mohli byť náhodne vytiahnuté.

Viac informácií o napájacích šnúrach nájdete v časti “Upozornenie o napájacej šnúre” na strane 47.

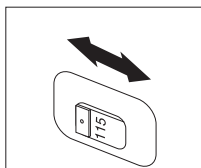


## Kapitola 2. Nastavenie vášho počítača

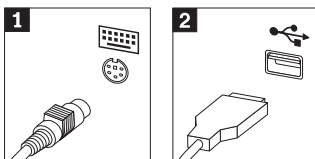
Nasledujúce informácie použite pri nastavovaní vášho počítača. Nájdite malé konektorové ikony na zadnej časti vášho počítača.

Ak vaše káble počítača a konektorový panel majú farebne označené konektory, porovnajte farbu konca kábla s farbou konektora. Napríklad spárujte modrý koniec kábla s modrým konektorom a červený koniec kábla s červeným konektorom.

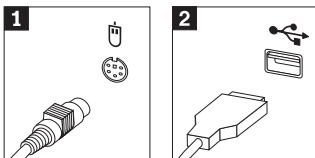
1. Skontrolujte pozíciu prepínača na výber napätia na zadnej strane počítača. Ak to je potrebné, na presun prepínača použite guľôčkové pero.



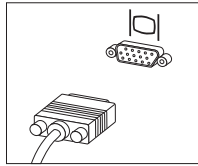
- Ak je rozsah napájacieho napätia 90–137 V, nastavte prepínač na 115 V.
  - Ak je rozsah napájacieho napätia 180–265 V, nastavte prepínač na 230 V.
2. Váš počítač môže byť dodaný so štandardným káblom klávesnice **1** alebo káblom klávesnice USB **2**. Pripojte kábel klávesnice do príslušného konektora klávesnice.



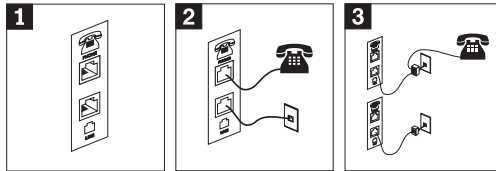
3. Váš počítač môže byť dodaný so štandardným káblom myši **1** alebo káblom myši USB **2**. Pripojte kábel myši do príslušného konektora myši.



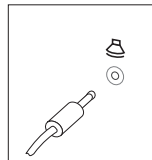
4. Pripojte kábel monitora na konektor monitora a utiahnite skrutky.



5. Ak máte modem, pripojte ho.



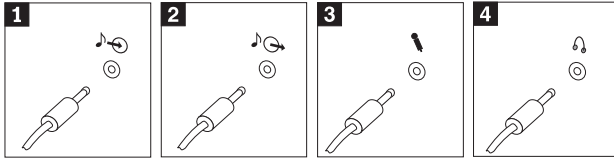
- 1** Niektoré modemy sa pripájajú priamo do konektora telefónnej linky v stene.
  - 2** Pripojenia modemov sú rôzne podľa krajiny. V niektorých krajinách, ako sú Spojené štáty, sa káble modemu pripájajú tak, ako to ukazuje ilustrácia.
  - 3** V niektorých iných krajinách je potrebný konvertor, tak ako to ukazuje ilustrácia.
6. Ak máte reproduktory, použite tento konektor na posielanie zesilnených audio signálov z počítača do reproduktorov.



7. Pripojte všetky dodatočné zariadenia, ktoré máte.

Všetky počítače nebudú mať konektory, ktoré sú zobrazené.

a. Audio



**1** Vstupný audio konektor

Použite tento konektor na príjem audio signálov z externého audio zariadenia, akým je stereo systém.

**2** Výstupný audio konektor

Použite tento konektor na posielanie audio signálov z počítača do externých zariadení, akými sú zosilňovacie stereo reproduktory.

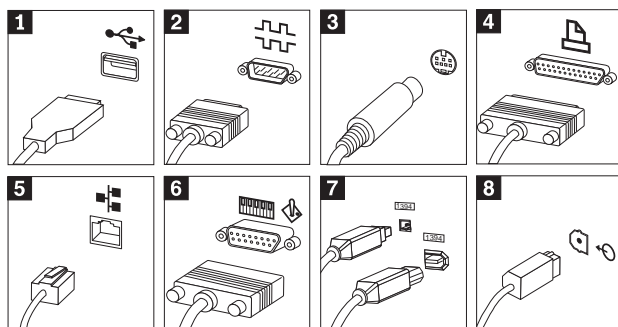
**3** Mikrofón

Použite tento konektor na pripojenie mikrofónu do vášho počítača, keď chcete zaznamenávať hlas alebo ak používate softvér riadený hlasom.

**4** Slúchadlá

Použite tento konektor na pripojenie slúchadiel k vášmu počítaču, keď chcete počúvať hudbu alebo iné zvuky bez toho, aby ste rušili ostatných.

## b. Dodatočné konektory

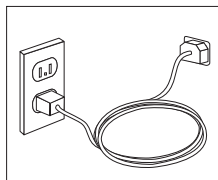


- 1** Konektor USB  
Použite tieto konektory na pripojenie zariadenia, ktoré vyžaduje pripojenie USB (Universal Serial Bus), akým je USB skener alebo USB tlačiareň.
- 2** Sériový konektor  
Použite tento konektor na pripojenie externého modemu, sériovej tlačiarne alebo iného zariadenia, ktoré používa 9-pinový sériový konektor.
- 3** Konektor S-video  
Tento konektor sa nachádza na niektorých vysoko výkonných video adaptéroch. Použite tento konektor na pripojenie televízora, ktorý má konektor S-Video.
- 4** Paralelný konektor  
Použite tento konektor na pripojenie paralelnej tlačiarne alebo iného zariadenia, ktoré vyžaduje 25-pinové paralelné pripojenie.
- 5** Ethernetový konektor  
Použite tento konektor na pripojenie k lokálnej sieti typu Ethernet alebo na pripojenie modemu.
- 6** MIDI/Joystick konektor  
Použite tento konektor na pripojenie joysticku alebo zariadenia MIDI (Musical Instrument Digital Interface), akým sú MIDI klávesy.
- 7** IEEE 1394 konektor  
Technológia, použitá pre tento konektor, sa niekedy volá Firewire, pretože rýchlo prenáša údaje. Existujú dva typy konektorov IEEE 1394: 4-pinový a 6-pinový. IEEE 1394 ponúka pripojenie ku všetkým typom spotrebnej elektroniky, vrátane digitálnych audio zariadení, skenerov a iných zariadení.
- 8** S/PDIF konektor  
S/PDIF konektor vám umožňuje pripojiť spotrebiteľské digitálne zariadenie, akým je digitálna audio páska (DAT), CD jednotka a iné zariadenia kompatibilné s S/PDIF.

### **Dôležité**

Aby ste mohli používať počítač v súlade s normami FCC, používajte kábel Ethernet kategórie 5.

8. Najprv pripojte napájacie káble do počítača, monitora a ostatných zariadení, až potom zastrčíte tieto káble do správne uzemnených elektrických zásuviek.



**Poznámka:** Ak potrebujete viac informácií o vašich konektoroch, pozrite si Access IBM na vašej pracovnej ploche.

---

## Zapnutie napájania

Najprv zapnite monitor a ďalšie externé zariadenia; potom zapnite počítač. Po vykonaní samo-testu sa okno s logom IBM zatvorí. Ak má váš počítač predinštalovaný softvér, spustí sa program inštalácie softvéru.

### Dôležité

Pred použitím programov, ktoré sa nachádzajú v tomto systéme, si pozorne prečítajte licenčné zmluvy. Tieto zmluvy detailne popisujú vaše práva, záväzky a zmluvné podmienky pre softvér, ktorý sa nachádza v tomto systéme. Použitím týchto programov akceptujete podmienky týchto zmlúv. Ak neakceptujete zmluvy, nachádzajúce sa v tomto systéme, nepoužívajte tieto programy. Namiesto toho urýchlene vráťte systém a peniaze vám budú vrátené v plnej výške.

Ak počas spúšťania budú nejaké problémy, pozrite si časť “Kapitola 3. Odstraňovanie problémov a obnova softvéru” na strane 13 a časť “Kapitola 4. Získavanie informácií, pomoci a servisu” na strane 21.

---

## Dokončenie inštalácie softvéru

Keď prvýkrát štartujete počítač, riadte sa inštrukciami na obrazovke, aby ste dokončili inštaláciu softvéru. Ak nedokončíte inštaláciu softvéru po prvom zapnutí počítača, môžu nastať nečakané výsledky. Po ukončení inštalácie získate ďalšie informácie o vašom počítači kliknutím na ikonu Access IBM na vašej pracovnej ploche.

## Software Selections CD

*Software Selections CD* obsahuje aplikačné programy a podporný softvér na používanie na vašom počítači. Vložte *Software Selections CD* do mechaniky CD a postupujte podľa pokynov na obrazovke.

Kompaktný disk môžete použiť na:

- Inštaláciu softvérových produktov alebo dokumentácie priamo z CD pri modeloch vybavených CD mechanikou.
- Vytvorenie obrazu *Software Selections CD* na vašom pevnom disku alebo na disku lokálnej siete (LAN) a inštaláciu softvérových produktov z tohto obrazu.

*Software Selections CD* má grafické rozhranie, ktoré sa ľahko používa, a automatickú procedúru inštalácie pre väčšinu programov. Obsahuje aj pomoc ktorá opisuje možnosti tohto CD.

Ak chcete získať ďalšie informácie o inštalovaní softvéru zo *Software Selections CD*, choďte na Access IBM na vašej pracovnej ploche.

## Ďalšie operačné systémy

Ak budete inštalovať svoj vlastný operačný systém, riadte sa návodom, ktorý sa dodáva spolu s vašim operačným systémom na kompaktných diskoch alebo na disketách. Nezabudnite nainštalovať všetky ovládače zariadení po nainštalovaní vášho operačného systému. Inštrukcie pre inštaláciu sú poskytované na CD alebo disketách alebo v súboroch README.

---

## Vypínanie počítača

Ak chcete počítač vypnúť, vždy dodržujte postup vypínania. Zabráni sa tým strate neuložených dát alebo poškodeniu vašich softvérových programov. Postup zatvárania Windows je nasledovný:

1. Kliknite na **Start** na pracovnej ploche Windows.
2. Kliknite na **Shut Down**.
3. Zvoľte **Shut down**.
4. Kliknite na **OK**.

---

## Získanie a tlač užívateľskej príručky

*Užívateľská príručka* pre váš počítač obsahuje informácie o inštalovaní doplnkového hardvéru. K tomuto súboru v PDF formáte sa môžete dostať pomocou Access IBM na vašej pracovnej ploche. Môžete si ho prezerať pomocou Adobe Acrobat Reader a vytlačiť si ho na používanie pri inštalovaní doplnkového hardvéru.

---

## Zaznamenanie informácií o vašom počítači

Zaznamenanie informácií o vašom počítači môže byť užitočné pre prípad, že by ste niekedy potrebovali servis.

Na vašom počítači je vyznačený typ počítača (M/T), číslo modelu a sériové číslo (S/N). Na zaznamenanie týchto údajov použite nasledujúcu tabuľku:



Názov produktu	_____
Typ a model počítača (M/T)	_____
Sériové číslo (S/N)	_____
Dátum kúpy	_____
Registračné číslo	_____

Registračné číslo sa vyžaduje kvôli servisu a podpore. Počítač si môžete zaregistrovať telefonicky, keď budete volať servis alebo požadovať podporu. Ak chcete získať ďalšie informácie o registrácii vášho počítača, choďte na Access IBM na vašej pracovnej ploche.



---

## Kapitola 3. Odstraňovanie problémov a obnova softvéru

Ak budete mať nejaký problém s vaším počítačom, v tejto kapitole nájdete opis niektorých základných riešení problémov a nástrojov na obnovu softvéru. Viac informácií o odstraňovaní problémov získate pomocou Access IBM na pracovnej ploche.

---

### Riešenia problémov

Príznak	Postup
Počítač sa po stlačení tlačidla napájania nespustí.	<p>Overte si nasledovné:</p> <ul style="list-style-type: none"><li>• Sieťová šnúra je pripojená do zadnej časti počítača a do fungujúcej elektrickej zásuvky.</li><li>• Ak má váš počítač sekundárny vypínač napájania, zaistite, aby bol v zapnutom stave. Skontrolujte indikátor napájania, aby ste sa presvedčili, či je napájanie zapnuté.</li></ul> <p>Ak nedokázete problém vyriešiť, dajte počítač opraviť.</p>
Obrazovka monitora je prázdna.	<p>Overte si nasledovné:</p> <ul style="list-style-type: none"><li>• Sieťová šnúra počítača je pripojená do zadnej časti počítača a do fungujúcej elektrickej zásuvky.</li><li>• Sieťová šnúra monitora je pripojená do zadnej časti monitora a do fungujúcej elektrickej zásuvky.</li><li>• Monitor je zapnutý a ovládacie prvky jasu a kontrastu sú správne nastavené.</li><li>• Signálový kábel monitora je dobre pripojený k monitoru a ku konektoru pre monitor na počítači.</li></ul> <p><b>Poznámka:</b> Ak má váš počítač dva konektory pre monitor, overte si, či je monitor pripojený ku konektoru, ktorý je na grafickej karte AGP, a nie ku konektoru na zadnej časti systémovej dosky. Pozrite si “Kapitola 2. Nastavenie vášho počítača” na strane 5.</p> <p>Ak nedokázete problém vyriešiť, dajte počítač opraviť.</p>
Nefunguje klávesnica (nefungujú žiadne klávesy).	<p>Overte si nasledovné:</p> <ul style="list-style-type: none"><li>• Počítač i monitor je zapnutý a ovládacie prvky jasu a kontrastu sú správne nastavené.</li><li>• Klávesnica je dobre pripojená ku konektoru klávesnice na počítači.</li><li>• Žiadne klávesy nie sú zaseknuté.</li></ul> <p>Ak nedokázete problém vyriešiť, dajte počítač opraviť.</p>

Príznak	Postup
Myš nefunguje.	<p>Overte si nasledovné:</p> <ul style="list-style-type: none"> <li>Počítač i monitor je zapnutý a ovládacie prvky jasu a kontrastu sú správne nastavené.</li> <li>Myš je dobre pripojená ku konektoru myši na počítači.</li> </ul> <p>Ak nedokázate problém vyriešiť, dajte počítač opraviť.</p>
Nespustí sa operačný systém.	<p>Overte si nasledovné:</p> <ul style="list-style-type: none"> <li>V disketovej mechanike nie je žiadna disketa.</li> <li>Bootovacia postupnosť obsahuje bootovacie zariadenie (zariadenie, kde sa nachádza operačný systém). Vo väčšine prípadov je operačný systém na pevnom disku. Spustíte program BIOS Setup Utility a overte bootovaciu postupnosť.</li> </ul> <p>Ak nedokázate problém vyriešiť, dajte počítač opraviť.</p>
Pred spustením operačného systému sa zobrazí chybový kód.	Pozrite si "Chybové kódy"
Počítač viackrát pípne pred spustením operačného systému.	<p>Overte si, či nie sú zaseknuté žiadne klávesy.</p> <p>Ak nedokázate problém vyriešiť, dajte počítač opraviť.</p>

## Chybové kódy

V nasledujúcej tabuľke sú niektoré z chybových kódov, ktoré sa môžu zobrazíť, keď zapnete počítač.

- Zaznamenajte si všetky chybové kódy, ktoré sa zobrazia. Keď zavoláte servis, budú sa vás pýtať na chybové kódy.
- V prípade viacerých chybových kódov vždy postupujte v práci v takom poradí, v akom sa chybové kódy zobrazili.
- Ak chybový kód nie je v nasledujúcej tabuľke, vyžaduje sa náročnejšie riešenie problému.
  - Ak sa po zapnutí počítača spustí operačný systém, použite Access IBM na spustenie IBM Enhanced Diagnostics a pozrite si online postupy riešenia problémov.
  - Ak sa operačný systém nespustí, dajte počítač opraviť.

Kód	Popis	Postup
161 alebo 0250	Je chybná batéria.	Vymeňte batériu. Pozrite si postup výmeny batérie vo vašej elektronickej <i>Užívateľskej príručke</i> dostupnej pomocou Access IBM.

Kód	Popis	Postup
162 alebo 0251	Vyskytla sa zmena v konfigurácii zariadení.	Overte si nasledovné: <ul style="list-style-type: none"> <li>• Všetky externé zariadenia sú zapnuté.</li> <li>• Všetky zariadenia sú správne nainštalované a dobre pripojené.</li> </ul> <p>Ak nedokázate problém vyriešiť, dajte počítač opraviť.</p>
301, 303, 0211 alebo 0212	Vyskytla sa chyba klávesnice.	Overte si nasledovné: <ul style="list-style-type: none"> <li>• Klávesnica je správne pripojená.</li> <li>• Žiadne klávesy nie sú zaseknuté.</li> </ul> <p>Ak nedokázate problém vyriešiť, dajte počítač opraviť.</p>
0280	Predchádzajúce zavedenie systému nebolo kompletne - bola použitá predvolená konfigurácia	Predchádzajúci POST nebol dokončený úspešne. POST zavedie predvolené hodnoty a ponúka spustenie Nastavovania.
860x (x=ľubovoľné číslo)	Vyskytla sa chyba ukazovacieho zariadenia alebo myši.	Overte si, či je dobre pripojené ukazovacie zariadenie alebo myš.
		Ak nedokázate problém vyriešiť, dajte počítač opraviť.

## Obnova softvéru

Túto časť použijete, ak budete musieť obnoviť váš operačný systém.

### Upozornenie:

U väčšiny počítačov je program Product Recovery umiestnený na oddelenom a skrytom oddieli disku. Nevymažte ani nemeňte tento oddiel. Ak je tento oddiel poškodený alebo zmenený, pozrite si “Kapitola 4. Získavanie informácií, pomoci a servisu” na strane 21.

## Vytvorenie a používanie diskety Recovery Repair

Program Product Recovery je na inom oddieli ako operačný systém a beží nezávisle od operačného systému. Ak chcete získať prístup k programu Product Recovery, musíte stlačiť F11 počas štartovania pokiaľ je viditeľná výzva Press F11.

Ak sa súbor, ktorý ovláda výzvu F11 poškodí alebo je náhodne vymazaný, výzva F11 sa neobjaví a vy nebudete mať prístup k programu Product Recovery. Jediným spôsobom

vyriešenia tohto problému je použitie diskety *Recovery Repair*. Disketa *Recovery Repair* by mala byť vytvorená čo najskôr a mala by byť uložená na bezpečnom mieste.

Postup vytvorenia diskety *Recovery Repair*:

1. Spustíte počítač a operačný systém.
2. Použijete Windows Explorer na zobrazenie adresárovej štruktúry pevného disku.
3. Otvorte priečinok C:\IBMTOOLS.
4. Dvakrát kliknite na RRDISK.BAT a riadte sa pokynmi na obrazovke.

Používanie diskety *Recovery Repair*:

1. Ukončíte operačný systém a vypnete počítač.
2. Vložte disketu *Recovery Repair* do disketovej mechaniky.
3. Zapnete počítač a riadte sa pokynmi na obrazovke.

## Vykonanie čiastočnej alebo úplnej obnovy

### Upozornenie:

Product Recovery Program na skrytom oddieli pevného disku prepíše všetky súbory len na mechanike C:\. *Úplná obnova* obnoví operačný systém, ovládače zariadení a aplikácie. *Čiastočná obnova* obnoví váš operačný systém a ovládače zariadení bez obnovenia aplikácií.

### Dôležité

Ak obnovujete svoj operačný systém z *Product Recovery CD* a máte viac ako jedno CD, vždy začnite s *Product Recovery CD 1*.

Ak chcete vykonať obnovu operačného systému urobte nasledovné:

1. Ak obnovujete svoj softvér pomocou *Product Recovery CD*, vložte CD do mechaniky CD a pokračujte ďalším krokom. Ak používate program Product Recovery na pevnom disku, pokračujte ďalším krokom.
2. Ak je to možné, normálne vypnete operačný systém.
3. Ak je váš počítač ešte zapnutý, vypnite ho.

**Poznámka:** Ak sa počítač nevypne potom, čo podržíte stlačený vypínač napájania aspoň štyri sekundy, vytiahnite napájaciu šnúru zo zásuvky a počkajte niekoľko sekúnd, kým ju znovu zapojíte.

4. Zapnete svoj počítač. Ak používate Product Recovery Program (nie *Product Recovery CD*), rýchlo stlačte F11, keď sa zobrazuje výzva Product Recovery Program (táto výzva sa zobrazuje len niekoľko sekúnd). Počkajte na zobrazenie ponuky obnovy produktu.

**Poznámka:** Ak sa pokúšate vykonať obnovu z *Product Recovery CD* a váš počítač nebude bootovať z CD, choďte na “Zmena bootovacej postupnosti” a vyberte **CDROM** ako prvé bootovacie zariadenie.

5. Môžete si vybrať spomedzi operačných systémov, ktoré možno obnoviť. Vyberte operačný systém, ktorý obnovujete.
6. Vyberte voľbu vašej obnovy a postupujte podľa pokynov na obrazovke.
7. Keď je obnova dokončená, odíďte z programu a vyberte CD (ak sa tam nachádza) z mechaniky CD.
8. Reštartujte počítač.

**Poznámka:** Ak obnovujete Windows NT<sup>®</sup> Workstation, pevný disk musí byť rozdelený na oddiely skôr ako je dostupný všetok priestor na pevnom disku. Informácie o delení zvyšnej časti vášho pevného disku nájdete v **Changing the operating system** v Access IBM.

---

## Zmena bootovacej postupnosti

Ak ste vložili CD do jednotky CD a váš počítač nečíta toto CD počas štartovania, zmeňte prvé bootovacie zariadenie. Tieto procedúry sú rôzne v závislosti od typu vášho počítača.

### Zmena prvého bootovacieho zariadenia na počítačoch typu 2255 a 2275

1. Ak je váš počítač už zapnutý, keď štartujete túto procedúru, vypnite operačný systém a reštartujte systém.
2. Keď sa objaví úvodná obrazovka, stlačte a držte stlačený kláves F1 pokiaľ sa neobjaví menu Configuration Setup Utility.
3. Vyberte **Start Options**. Stlačte Enter na Start Sequence.
4. Vyberte **1st Boot Device**.
5. Vyberte **CDROM**. Potom pokračujte podľa výziev na obrazovke.
6. Keď dokončíte vykonávanie zmien, vyberte **Exit Saving Changes**.
7. Váš počítač sa reštartuje.

**Poznámka:** Keď ukončíte používanie CD, určite zmeňte prvé bootovacie zariadenie späť na originálne nastavenie.

### Zmena prvého bootovacieho zariadenia na počítačoch typu 6832 a 6833

1. Ak je váš počítač už zapnutý, keď štartujete túto procedúru, vypnite operačný systém a reštartujte systém.
2. Keď sa objaví logo IBM, stlačte a držte stlačený kláves F12 až pokiaľ nevidíte menu BIOS Boot.

3. Vyberte **CD-ROM Drive** a stlačte kláves Enter. Štartovanie počítača bude ďalej používať jednotku CD ako bootovacie zariadenie.

---

## IBM Enhanced Diagnostics

Program IBM Enhanced Diagnostics beží nezávisle od operačného systému. Tento program môžete použiť na testovanie hardvérových komponentov vášho počítača. Používa sa, keď iné metódy nie sú dostupné alebo neboli úspešné pri určovaní problému, o ktorom sa predpokladá, že súvisí s hardvérom.

Program IBM Enhanced Diagnostics môžete spustiť pomocou programu Product Recovery na vašom pevnom disku. Alternatívne môžete vytvoriť disketu IBM Enhanced Diagnostics z programu Product Recovery alebo *Product Recovery CD* a vykonať diagnostiku použitím tejto diskety.

Môžete si tiež stiahnuť najnovšiu verziu programu Enhanced Diagnostic z <http://www.ibm.com/pc/support> na World Wide Web. Do poľa **Quick Path** napíšte typ počítača a číslo modelu, aby ste zistili, ktoré dostupné súbory sú určené pre váš počítač.

## Spustenie IBM Enhanced Diagnostics z programu Product Recovery

Nasledovné kroky použite na spustenie diagnostiky z programu Product Recovery:

**Poznámka:** Ak je z nejakého dôvodu program Product Recovery na pevnom disku vášho počítača poškodený alebo neprístupný, IBM Enhanced Diagnostics možno spustiť z *Product Recovery CD*.

1. Vypnite operačný systém a počítač.
2. Zapnite svoj počítač. Rýchlo stlačte F11, keď sa zobrazí okno programu Product Recovery (okno sa zobrazí len na pár sekúnd). Počkajte na zobrazenie ponuky obnovy produktu.
3. V závislosti od toho, aký máte operačný systém, môžete byť vyzvaný, aby ste zvolili systémové nastavenie. Ak sa nezobrazí žiadna výzva, prejdite na nasledujúci krok.
4. Keď sa objaví hlavná ponuka, zvolte **System Utilities**.
5. Z ponuky System Utilities zvolte **Run Diagnostics**. Spustí sa program IBM Enhanced Diagnostics. Po ukončení diagnostiky sa vrátite do hlavnej ponuky programu Product Recovery.
6. Reštartujte počítač.

## Vytvorenie diskety IBM Enhanced Diagnostic

Ak chcete vytvoriť disketu *IBM Enhanced Diagnostics* z programu Product Recovery:

1. Vypnite operačný systém a počítač.



2. Zapnite svoj počítač. Rýchlo stlačte F11, keď sa zobrazí okno programu Product Recovery (okno sa zobrazí len na pár sekúnd). Počkajte na zobrazenie ponuky obnovy produktu.
3. V závislosti od toho, aký máte operačný systém, môžete byť vyzvaný, aby ste zvolili systémové nastavenie. Ak sa nezobrazí žiadna výzva, prejdite na nasledujúci krok.
4. Z hlavnej ponuky zvolte **System Utilities**.
5. Zvoľte **Create a diagnostic diskette** a riadte sa pokynmi na obrazovke.
6. Po výzve vložte prázdnu, naformátovanú disketu do disketovej mechaniky a riadte sa pokynmi na obrazovke.

**Poznámka:** Môžete si tiež stiahnuť najnovšiu verziu diagnostického programu z <http://www.ibm.com/pc/support> na World Wide Web. Do poľa **Quick Path** napíšte typ počítača a číslo modelu, aby ste zistili, ktoré dostupné súbory sú určené pre váš počítač.

## Spustenie IBM Enhanced Diagnostics z diskety

Ak chcete spustiť program Enhanced Diagnostics z diskety, postupujte takto:

1. Ukončíte operačný systém a vypnite počítač.
2. Vložte disketu *IBM Enhanced Diagnostics* do disketovej mechaniky.
3. Zapnite svoj počítač.
4. Riadte sa pokynmi na obrazovke. Ak potrebujete pomoc, stlačte F1.
5. Po skončení programu vyberte disketu z disketovej mechaniky.
6. Vypnite alebo reštartujte počítač.



---

## Kapitola 4. Získavanie informácií, pomoci a servisu

Ak potrebujete pomoc, služby, technickú pomoc alebo viac informácií o produktoch IBM, existuje viacero zdrojov informácií dostupných od IBM, ktoré vám pomôžu. V tejto časti sú informácie o tom, kde môžete získať ďalšie informácie o IBM a o produktoch IBM. Ďalej tu nájdete informácie o tom, čo máte robiť v prípade problému s vaším počítačom a o tom, na koho sa môžete kvôli servisu v prípade potreby obrátiť.

---

### Získavanie informácií

Informácie o vašom počítači IBM a o predinštalovanom softvéri, ak taký máte, sú v dokumentácii, ktorá sa dodáva spolu s počítačom. Túto dokumentáciu tvoria tlačené publikácie, elektronické publikácie, súbory README a pomocné súbory. Okrem toho sú informácie o produktoch IBM k dispozícii v sieti World Wide Web a aj prostredníctvom automatického faxového systému IBM.

### Používanie World Wide Web

Webovské stránky IBM v sieti World Wide Web poskytujú najaktuálnejšie informácie o produktoch a podpore pre osobné počítače IBM. Adresa domácej stránky pre IBM Personal Computing je <http://www.ibm.com/pc>.

Podporné informácie pre vaše produkty IBM, vrátane podporovaných volieb, môžete nájsť na <http://www.ibm.com/pc/support>.

Ak z vašej stránky podpory zvolíte Profile, môžete vytvoriť upravenú stránku podpory, ktorá zodpovedá vášmu hardvéru, obsahuje často kladené otázky, informácie o dieloch, technické tipy a triky a dostupné súbory. Taktiež si môžete zvoliť odosielanie e-mailových upozornení vždy, keď sa pre vaše zaregistrované produkty objaví nová informácia.

Môžete si tiež objednať publikácie cez IBM Publications Ordering System na <http://www.elink.ibm.com/public/applications/publications/cgibin/pbi.cgi>.

### Získanie informácií faxom

Ak máte telefón s tónovou voľbou a prístup k faxu, v USA a Kanade môžete faxom prijímať marketingové a technické informácie o rôznych témach vrátane hardvéru, operačných systémov a lokálnych sieťach (LAN).

Automatický faxový systém IBM je dostupný denne 24 hodín a 7 dní v týždni. Postupujte podľa zaznamenaných pokynov a požadovaná informácia vám bude zaslaná faxom. V USA a Kanade, ak chcete získať prístup na automatizovaný faxový systém, zavolajte 1-800-426-3395.

---

## Pomoc a servis

Ak potrebujete pomoc alebo servis, IBM vám poskytne množstvo rôznych zdrojov.

### Používanie dokumentácie a diagnostických programov

Mnohé počítačové problémy možno vyriešiť bez cudzej pomoci. Ak budete mať nejaký problém s vašim počítačom, mali by ste si najskôr vyhľadať informácie o riešení problémov v dokumentácii k vášmu počítaču. Ak máte podozrenie, že ide o softvérový problém, pozrite si dokumentáciu, ktorá je dodaná k operačnému systému alebo aplikačnému programu, vrátane súborov README a online pomoci.

Väčšina počítačov a serverov IBM sa dodáva so sadou diagnostických programov, ktoré môžete použiť na pomoc pri identifikácii hardvérových problémov. Pokyny o používaní diagnostických programov si pozrite medzi informáciami o riešení problémov v dokumentácii k vášmu počítaču.

Z informácií o riešení problémov alebo z diagnostických programov sa možno dozviete, že potrebujete dodatočné alebo aktualizované ovládače zariadení alebo iný softvér. IBM udržiava stránky v sieti World Wide Web, kde môžete získať najnovšie technické informácie a taktiež si tam môžete stiahnuť ovládače zariadení a aktualizácie. Ak sa chcete dostať na tieto stránky, choďte na <http://www.ibm.com/pc/support/> a postupujte podľa pokynov.

### Volanie servisu

Ak ste sa pokúsili problém vyriešiť a i tak potrebujete pomoc, v záručnej dobe môžete získať pomoc a informácie telefonicky, prostredníctvom centra pomoci pre osobné počítače IBM. Počas trvania záruky sú dostupné nasledovné služby:

- Určenie problému - k dispozícii je vyškolený personál, ktorý vám bude asistovať pri určovaní hardvérových problémov a pri rozhodovaní o tom, čo treba urobiť pre odstránenie problému.
- Oprava hardvéru IBM - ak sa zistí, že problém bol spôsobený hardvérom IBM, ktorý je ešte v záruke, k dispozícii máte vyškolený servisný personál, ktorý vám poskytne primeranú úroveň servisu.
- Riadenie technických zmien - môže nastať situácia, že je potrebné vykonať zmeny po predaji produktu. IBM alebo váš predajca, ak má oprávnenie od IBM, vykoná príslušné technické zmeny, ktoré sú určené pre váš hardvér.

Nasledujúce položky nie sú kryté zárukou:

- Výmena alebo použitie častí nevyrobených IBM alebo častí IBM nekrytých zárukou

**Poznámka:** Všetky časti, kryté zárukou, obsahujú 7-znakovú identifikáciu vo formáte IBM FRU XXXXXXXX.

- Identifikácia zdrojov softvérových problémov
- Konfigurácia BIOS ako súčasť inštalácie alebo rozšírenia
- Zmeny, modifikácie alebo rozšírenia ovládačov zariadení

- Inštalácia a údržba sieťových operačných systémov (NOS)
- Inštalácia a údržba aplikačných programov

Prečítajte si hardvérovú záruku IBM, kde nájdete úplné vysvetlenie podmienok záruky IBM. Aby ste mohli získať záručný servis, uschovajte si váš doklad o nákupe.

V USA a Kanade sú tieto služby dostupné 24 hodín denne a 7 dní v týždni. V Spojenom kráľovstve sa tento servis poskytuje v pondelok až piatok od 9:00 do 18:00.

**Poznámka:** Čas odozvy sa mení v závislosti od počtu a zložitosti prichádzajúcich hovorov.

Ak je to možné, buďte počas volania pri vašom počítači. Majte pripravené nasledovné informácie:

- Typ a model počítača
- Sériové čísla vašich hardvérových produktov IBM
- Opis problému
- Presné znenie chybových správ
- Informáciu o hardvérovej a softvérovej konfigurácii

Telefónne čísla môžu byť bez oznámenia zmenené. Aktuálne telefónne čísla nájdete, keď pôjdete na <http://www.ibm.com/pc/support/> a kliknete na **HelpCenter Phone List**.

<b>Krajina</b>		<b>Telefónne číslo</b>
Rakúsko	Österreich	01-24 592 5901
Belgicko- holandsky	Belgie	02-210 9820
Belgicko- francúzsky	Belgique	02-210 9800
Kanada	Iba Toronto	416-383-3344
Kanada	Kanada - všetko ostatné	1-800-565-3344
Dánsko	Danmark	35 25 02 91
Fínsko	Suomi	09-22 931 840
Francúzsko	France	02 38 55 74 50
Nemecko	Deutschland	07032-1549 201
Írsko	Ireland	01-815 9200
Taliansko	Italia	02-4827 5040
Luxembursko	Luxembourg	298-977 5063
Holandsko	Nederland	020-514 5770
Nórsko	Norge	23 05 32 40
Portugalsko	Portugal	21-791 51 47
Španielsko	España	91-662 49 16
Švédsko	Sverige	08-751 52 27
Švajčiarsko	Schweiz/Suisse/Svizzera	0848-80-52-52
Veľká Británia	United Kingdom	01475-555 055
USA a Portoriko	U.S.A. and Puerto Rico	1-800-772-2227

V ostatných krajinách kontaktujte vášho predajcu alebo marketingového zástupcu IBM.

## Ďalšie služby

IBM Update Connector je diaľkový komunikačný nástroj, ktoré môžete použiť pri niektorých počítačoch IBM na komunikáciu so strediskom pomoci. Update Connector vám umožní získať aktualizácie pre niektorý softvér, ktorý môže byť dodaný spolu s vašim počítačom.

Pri niektorých modeloch počítačov si môžete zaregistrovať Medzinárodný záručný servis. Ak so svojím počítačom cestujete alebo ho premiestňujete do inej krajiny, môžete získať certifikát Medzinárodného záručného servisu, ktorý je uznávaný prakticky na celom svete, kde IBM alebo predajcovia IBM predávajú a zabezpečujú servis produktov IBM.

Ak potrebujete viac informácií alebo ak si chcete zaregistrovať Medzinárodný záručný servis:

- V USA alebo Kanade zavolajte na 1-800-497-7426.
- V Európe zavolajte na 44-1475-893638 (Greenock, U.K.).

- V Austrálii a Novom Zélande zavolajte na 61-2-9354-4171.
- V ostatných krajinách kontaktujte vášho predajcu alebo marketingového zástupcu IBM.

IBM Integrated Technology Services ponúka široký rozsah podpory informačných technológií, implementačných a manažérskych služieb. Viac informácií o týchto službách nájdete na Web stránke Integrated Technology Services na <http://www.ibm.com/services/its/>.

Technickú pomoc pri inštalácii alebo otázkach týkajúcich sa servisných balíkov pre váš predinštalovaný produkt Microsoft Windows získate na stránkach Microsoft Product Support Services na adrese <http://support.microsoft.com/directory/>, alebo sa môžete spojiť so strediskom pomoci IBM. Je možné, že za tieto služby bude potrebné platiť.

---

## **Kúpa dodatočných služieb**

Počas záruky a po jej uplynutí si môžete zakúpiť ďalšie služby, napr. podporu pre hardvér IBM a iných výrobcov, operačné systémy a aplikačné programy; nastavenie a konfiguráciu siete; služby rozširovania a opravovania hardvéru; užívateľské inštalácie. Dostupnosť služieb a názvy služieb môžu byť v jednotlivých krajinách odlišné.

Ak chcete získať ďalšie informácie o týchto službách, pozrite si online informácie.





---

## Príloha. Záruky a upozornenia týkajúce sa výrobku

Táto príloha obsahuje záruky a upozornenia, týkajúce sa výrobku.

---

### Vyhlásenie o záruke

Vyhlásenie o záruke pozostáva z dvoch častí: Časti 1 a Časti 2. Časť 1 je rôzna podľa krajiny. Časť 2 je rovnaká v oboch vyhláseniach. Určite si prečítajte Časť 1, ktorá sa týka vašej krajiny a Časť 2.

- **Spojené štáty, Portoriko a Kanada (Z125-4753-05 11/97)** (“Vyhlásenie IBM o obmedzenej záruke pre Spojené štáty, Portoriko a Kanadu (Časť 1 - Všeobecné podmienky)”)
- **Celý svet okrem Kanady, Portorika, Turecka a Spojených štátov (Z125-5697-01 11/97)** (“Vyhlásenie IBM o záruke platné v celom svete okrem Kanady, Portorika, Turecka, Spojených štátov (Časť 1 - Všeobecné podmienky)” na strane 31)
- **Špecifické podmienky pre jednotlivé krajiny na celom svete** (“Časť 2 - Celosvetové podmienky pre určitú krajinu” na strane 35)

### Vyhlásenie IBM o obmedzenej záruke pre Spojené štáty, Portoriko a Kanadu (Časť 1 - Všeobecné podmienky)

*Toto Vyhlásenie o záruke obsahuje Časť 1 - Všeobecné podmienky a Časť 2 - Podmienky týkajúce sa určitej krajiny. Podmienky v Časti 2 môžu nahradzovať alebo modifikovať podmienky v Časti 1. Záruky poskytované IBM v tomto Vyhlásení o záruke sa týkajú len počítačov, ktoré ste zakúpili od IBM alebo svojho predajcu pre svoje použitie a nie tých, ktoré sú určené na ďalší predaj. Termín "počítač" znamená počítač IBM, jeho vybavenie, konverzie, aktualizácie, prvky alebo niektoré ich kombinácie. Termín "počítač" nezahŕňa softvérové programy, či už nainštalované pri dodávke počítača, nainštalované neskôr alebo ináč. Ak IBM neurčí inak, nasledujúce záruky sa vzťahujú len na krajinu, v ktorej počítač nadobudnete. Žiadne ustanovenia v tomto vyhlásení o záruke neovplyvňujú vaše zákonné práva, ktoré sa nedajú zmluvne odmietnuť alebo obmedziť. Ak máte nejaké otázky, skontaktujte sa s vaším predajcom IBM.*

**Počítač** - A20i Typy 2255 a 2275

**Záručná doba\*** Diely: Jeden (1) rok Práca: Jeden (1) rok

**Počítač** - A60 Typ 6833

**Záručná doba\*** Diely: Tri (3) roky Práca: Tri (3) roky

**Počítač** - A60i Typ 6832

**Záručná doba\***

- Spojené štáty a Portoriko - Diely: Tri (3) roky Práca: Tri (3) roky
- Kanada - Diely: Jeden (1) rok Práca: Jeden (1) rok

*\* Informácie o záručnom servise dostanete na mieste kúpy. U niektorých počítačov IBM prichádza do úvahy záručný servis na mieste inštalácie, čo závisí od krajiny, kde sa servis vykonáva.*

## **Záruka IBM na počítače**

IBM zaručuje, že každý počítač 1) neobsahuje chyby v materiáloch a vyhotovení a 2) zodpovedá oficiálnym publikovaným špecifikáciám IBM. Záručná doba počítača je špecifikovaná ako fixná doba, začínajúca dňom jeho inštalácie. Dátum na vašom potvrdení nákupu je dátumom inštalácie vtedy, pokiaľ vás IBM alebo váš predajca neinformuje inak.

Počas záručnej doby IBM alebo váš predajca, ak ho IBM oprávnila na poskytovanie záručného servisu, vykoná bez poplatku servis počítača výmenou alebo opravou tak, ako to určuje typ servisu počítača a bude riadiť a inštalovať technické zmeny, ktoré sa na počítač vzťahujú.

Ak počítač počas záručnej doby nepracuje tak, ako to je zaručené a IBM alebo váš predajca nie sú schopní 1) zabezpečiť zaručenú funkčnosť alebo 2) ho nahradiť počítačom, ktorý je aspoň funkčným ekvivalentom, môžete počítač vrátiť na miesto kúpy a vaše peniaze vám budú vrátené. Náhrada nemusí byť nová, ale bude správne fungovať.

## **Rozsah záruky**

Záruka nepokrýva opravu alebo výmenu počítača, ktorá je následkom nesprávneho použitia, nehody, úpravy, nevhodného fyzického alebo operačného prostredia, nesprávnej údržby a zlyhania, za ktoré IBM nezodpovedá. Záruka je neplatná, ak odstránite alebo zmeníte štítky, označujúce počítač alebo jeho diely.

**TIETO ZÁRUKY SÚ VAŠIMI VÝLUČNÝMI ZÁRUKAMI A NAHRADZUJÚ VŠETKY ĎALŠIE ZÁRUKY ALEBO PODMIENKY, VYJADRENÉ ALEBO IMPLIKOVANÉ, VRÁTANE, ALE NEOBMEDZUJÚC SA NA ZÁRUKY ALEBO PODMIENKY OBCHODOVATEĽNOSTI A VHODNOSTI PRE URČITÉ ÚČELY. TIETO ZÁRUKY VÁM UDEĽUJÚ URČITÉ ZÁKONNÉ PRÁVA A TAKISTO**

**MÔŽETE MAŤ AJ INÉ PRÁVA, KTORÉ SÚ RÔZNE V JEDNOTLIVÝCH PRÁVNÝCH SYSTÉMOCH. NIEKTORÉ JURISDIKCIE NEPOVOĽUJÚ VYLÚČENIE ALEBO OBMEDZENIE VYSLOVENÝCH ALEBO NEVYSLOVENÝCH ZÁRUK, TAKŽE VYŠŠIE UVEDENÉ VYLÚČENIE ALEBO OBMEDZENIE SA NA VÁS NEMUSÍ VZŤAHOVAŤ. V TAKOM PRÍPADE SÚ DANÉ ZÁRUKY OBMEDZENÉ NA DOBU TRVANIA ZÁRUČNEJ DOBY. NIJAKÉ ZÁRUKY SA NEUPLATŇUJÚ PO TEJTO DOBE.**

### **Položky nekryté zárukou**

IBM nezaručuje bezchybný alebo neprerušovaný chod počítača.

Ak nie je stanovené inak, IBM poskytuje počítače non-IBM **BEZ AKEJKOĽVEK ZÁRUKY**

Technická či iná podpora poskytovaná pre počítač v záruke, ako je pomoc cez telefón prostredníctvom otázok “ako to urobiť” a otázok týkajúcich sa nastavenia a inštalácie počítača bude poskytovaná **BEZ AKEJKOĽVEK ZÁRUKY**

### **Záručný servis**

Ak chcete získať záručný servis pre počítač, kontaktujte svojho predajcu alebo IBM. V Spojených štátoch volajte IBM na 1-800-772-2227. V Kanade volajte IBM na 1-800-565-3344. (V Toronte volajte 416-383-3344.) Budete požiadaní o predloženie dokladu o nákupe.

IBM alebo váš predajca poskytuje určité druhy opráv a výmen buď u vás alebo v servisnom stredisku, aby vaše počítače udržiaval alebo nastavil v súlade s ich špecifikáciami. IBM alebo váš predajca vás bude o dostupných typoch servisu počítača informovať. Typy servisu závisia od krajiny. IBM môže opraviť alebo vymeniť zlyhávajúci počítač na svoje náklady.

Ak záručný servis zahŕňa výmenu počítača alebo jeho dielu, diel ktorý IBM alebo váš predajca vymení sa stane jeho majetkom a náhradný diel sa stane vašim majetkom. Vy prehlasujete, že všetky odstránené diely sú pôvodné a nezmenené. Náhrada nemusí byť nová, ale bude správne pracovať a je prinajmenšom funkčným ekvivalentom vymeneného dielu. Náhradný diel získa taký stav záručného servisu, ako mal pôvodný diel.

Akákoľvek vlastnosť, konverzia alebo rozšírenie, pre ktoré IBM alebo váš predajca vykonáva servis, musí byť nainštalovaná na počítač, ktorý je 1) pri niektorých počítačoch určený sériovým číslom počítača a 2) na úrovni technickej zmeny kompatibilný s vlastnosťou, konverziou alebo rozšírením. Veľa vlastností, konverzií alebo rozšírení predpokladá odstránenie dielov a ich vrátenie IBM. Diel, ktorý nahrádza odstránený diel, získa taký stav záručného servisu, ako mal pôvodný diel.

Predtým, ako IBM alebo váš predajca vymení počítač alebo diel, musíte súhlasiť s odstránením všetkých vlastností, dielov, volieb, zmien a pripojení, ktorých sa netýka záruka.

Taktiež súhlasíte s tým,

1. že počítač je bez alebo zabezpečíte jeho oslobodenie od akýchkoľvek zákonných záväzkov alebo obmedzení, ktoré by mohli obmedziť jeho výmenu
2. získate oprávnenie od vlastníka počítača na opravu počítača prostredníctvom IBM alebo vašim predajcom, ktorý nevlastníte a
3. ak je to možné, pred poskytnutím servisu
  - a. vykonáte zistenie problému, analýzu problému a postupy vyžiadania servisu, ktoré poskytuje IBM alebo váš predajca,
  - b. zabezpečíte programy, údaje a fondy, ktoré počítač obsahuje,
  - c. IBM alebo vášmu predajcovi poskytnete dostatočný, nepodmienený a bezpečný prístup k vašim zariadeniam a umožníte im naplniť ich záväzky a
  - d. IBM alebo vášho predajcu budete informovať o zmenách umiestnenia počítača.

IBM zodpovedá za stratu alebo poškodenie vášho počítača, ak je tento 1) vo vlastníctve IBM alebo 2) ak sa prepravuje v tých prípadoch, keď je IBM zodpovedná za dopravné poplatky.

Ani IBM ani váš predajca nie sú zodpovední za akékoľvek vaše dôverné, súkromné alebo osobné informácie, ktoré sa nachádzajú v počítači, ktorý z akýchkoľvek dôvodov vraciate IBM alebo vášmu predajcovi. Predtým, ako počítač vrátite, mali by ste z neho odstrániť všetky také informácie.

## **Výrobný stav**

Každý počítač IBM je zostrojený z nových dielov alebo nových a použitých dielov. V niektorých prípadoch počítač nemusí byť nový a už mohol byť nainštalovaný. Bez ohľadu na výrobný stav počítača sa použijú zodpovedajúce ustanovenia záruky IBM.

## **Vymedzenie záväzku**

Môžu sa vyskytnúť také skutočnosti, pri ktorých z dôvodu zlyhania na strane IBM alebo iného záväzku máte právo požadovať náhradu škôd od IBM. V každom takom prípade, bez ohľadu na dôvod, na základe ktorého vám nárok požadovať náhradu od IBM vznikol (vrátane zásadného porušenia, nedbanlivosti, neporozumenia alebo inej zmluvnej požiadavky alebo požiadavky na základe deliktu), IBM je zodpovedná za

1. úraz (vrátane smrti) a poškodenia nehnuteľného majetku a hmotného osobného majetku; a
2. súčtu akýchkoľvek iných aktuálnych priamych poškodení až do výšky 100,000 \$ (alebo ekvivalentu v miestnej mene) alebo výdavkov (ak sa často opakujú, použije sa 12 mesačných splátok) za počítač, ktorý je subjektom nároku.

Tento limit sa vzťahuje aj na dodávateľov IBM, aj na vášho predajcu. Predstavuje maximum, za ktoré je IBM, jej dodávateľa a váš predajca kolektívne zodpovední.

**ZA ŽIADNYCH OKOLNOSTÍ NIE JE IBM ZODPOVEDNÁ ZA NASLEDOVNÉ: 1) TRETIA STRANA REKLAMUJE ŠKODY (INÉ NEŽ SÚ UVEDENÉ POD PRVOU POLOŽKOU VYŠŠIE); 2) STRATA ALEBO POŠKODENIE VAŠICH ZÁZNAMOV ALEBO ÚDAJOV; ALEBO 3) ŠPECIÁLNE, NÁHODNÉ ALEBO NEPRIAME ŠKODY ALEBO NÁSLEDNÉ EKONOMICKÉ STRATY (VRÁTANE STRATY ZISKOV ALEBO ÚSPOR), AJ KEĎ IBM, JEHO DODÁVATEĽIA ALEBO VÁŠ PREDAJCA SÚ INFORMOVANÍ O ICH MOŽNOSTI. NIEKTORE PRÁVNE SYSTÉMY NEUMOŽŇUJÚ VYLÚČENIE ALEBO OBMEDZENIE NÁHODNÝCH ČI NÁSLEDNÝCH ŠKÔD, TAKŽE VYŠŠIE UVEDENÉ VYLÚČENIE ALEBO OBMEDZENIE SA NA VÁS NEMUSÍ VZŤAHOVAŤ.**

## **Vyhlasenie IBM o záruke platné v celom svete okrem Kanady, Portorika, Turecka, Spojených štátov (Časť 1 - Všeobecné podmienky)**

*Toto Vyhlasenie o záruke obsahuje Časť 1 - Všeobecné podmienky a Časť 2 - Podmienky týkajúce sa určitej krajiny. Podmienky Časti 2 môžu nahrádzať alebo modifikovať podmienky Časti 1. Záruky, ktoré poskytuje IBM týmto Vyhlasením o záruke, sa vzťahujú len na počítače, ktoré zakúpíte pre vlastné použitie a nie pre ďalší predaj od IBM alebo od vášho predajcu. Termín "počítač" znamená počítač IBM, jeho vybavenie, konverzie, aktualizácie, prvky alebo niektoré ich kombinácie. Termín "počítač" nezahŕňa softvérové programy, či už nainštalované pri dodávke počítača, nainštalované neskôr alebo ináč. Ak IBM neurčí inak, nasledujúce záruky sa vzťahujú len na krajinu, v ktorej počítač nadobudnete. Žiadne ustanovenia v tomto vyhlásení o záruke neovplyvňujú vaše zákonné práva, ktoré sa nedajú zmluvne odmietnuť alebo obmedziť. Ak máte nejaké otázky, skontaktujte sa s vaším predajcom IBM.*

**Počítač** - A20i Typy 2255 a 2275

**Záručná doba\*** Diely: Jeden (1) rok Práca: Jeden (1) rok

**Počítač** - A60 Typ 6833

**Záručná doba\***

- EMEA a Latinská Amerika - Diely: Tri (3) roky Práca: Tri (3) roky
- Japonsko - Diely: Jeden (1) rok Práca: Jeden (1) rok
- Bangladéž, Čína, Hong Kong, India, Indonézia, Malajzia, Filipíny, Singapur, Sri Lanka, Thajwan, Thajsko a Vietnam - Diely: Tri (3) roky Práca: Jeden (1) rok\*\*
- Všetky ostatné krajiny/regióny, ktoré nie sú uvedené - Diely: Tri (3) roky Práca: Tri (3) roky

**Počítač** - A60i Typ 6832

**Záručná doba\***

- EMEA - Diely: Tri (3) roky Práca: Tri (3) roky
- Všetky ostatné krajiny/regióny, ktoré nie sú uvedené - Diely: Jeden (1) rok Práca: Jeden (1) rok

*\* Informácie o záručnom servise dostanete na mieste kúpy. U niektorých počítačov IBM prichádza do úvahy záručný servis na mieste inštalácie, čo závisí od krajiny, kde sa servis vykonáva.*

\*\* IBM vykoná záručný servis bez poplatkov za:

1. diely a servis počas prvého roka záručnej doby
2. len na vymenené diely v druhom a treťom roku záručnej doby.

IBM vám bude účtovať všetku poskytnutú prácu, ktorú vykoná v súvislosti s opravou alebo výmenou.

## Záruka IBM na počítače

IBM zaručuje, že každý počítač 1) neobsahuje chyby v materiáloch a vyhotovení a 2) zodpovedá oficiálnym publikovaným špecifikáciám IBM. Záručná doba počítača je špecifikovaná ako fixná doba, začínajúca dňom jeho inštalácie. Dátum na vašom potvrdení nákupu je dátumom inštalácie vtedy, pokiaľ vás IBM alebo váš predajca neinformuje inak.

Počas záručnej doby IBM alebo váš predajca, ak ho IBM oprávnila na poskytovanie záručného servisu, vykoná bez poplatku servis počítača výmenou alebo opravou tak, ako to určuje typ servisu počítača a bude riadiť a inštalovať technické zmeny, ktoré sa na počítač vzťahujú.

Ak počítač počas záručnej doby nepracuje tak, ako to je zaručené a IBM alebo váš predajca nie sú schopní 1) zabezpečiť zaručenú funkčnosť alebo 2) ho nahradiť počítačom, ktorý je aspoň funkčným ekvivalentom, môžete počítač vrátiť na miesto kúpy a vaše peniaze vám budú vrátené. Náhrada nemusí byť nová, ale bude správne fungovať.

## Rozsah záruky

Záruka nepokrýva opravu alebo výmenu počítača, ktorá je následkom nesprávneho použitia, nehody, úpravy, nevhodného fyzického alebo operačného prostredia, nesprávnej údržby a zlyhania, za ktoré IBM nezodpovedá. Záruka je neplatná, ak odstránite alebo zmeníte štítky, označujúce počítač alebo jeho diely.

**TIETO ZÁRUKY SÚ VAŠIMI VÝLUČNÝMI ZÁRUKAMI A NAHRADZUJÚ VŠETKY ĎALŠIE ZÁRUKY ALEBO PODMIENKY, VYJADRENÉ ALEBO IMPLIKOVANÉ, VRÁTANE, ALE NEOBMEDZUJÚC SA NA ZÁRUKY ALEBO PODMIENKY OBCHODOVATEĽNOSTI A VHODNOSTI PRE URČITÉ ÚČELY. TIETO ZÁRUKY VÁM UDEĽUJÚ URČITÉ ZÁKONNÉ PRÁVA A TAKISTO MÔŽETE MAŤ AJ INÉ PRÁVA, KTORÉ SÚ RÔZNE V JEDNOTLIVÝCH PRÁVNÝCH SYSTÉMOCH. NIEKTORÉ JURISDIKCIE NEPOVOĽUJÚ VYLÚČENIE ALEBO OBMEDZENIE VYSLOVENÝCH ALEBO NEVYSLOVENÝCH ZÁRUK, TAKŽE VYŠŠIE UVEDENÉ VYLÚČENIE ALEBO OBMEDZENIE SA NA VÁS NEMUSÍ VZŤAHOVAŤ. V TAKOM PRÍPADE SÚ DANÉ ZÁRUKY OBMEDZENÉ NA DOBU TRVANIA ZÁRUČNEJ DOBY. NIJAKÉ ZÁRUKY SA NEUPLATŇUJÚ PO TEJTO DOBE.**

### **Položky nekryté zárukou**

IBM nezaručuje bezchybný alebo neprerušovaný chod počítača.

Ak nie je stanovené inak, IBM poskytuje počítače non-IBM **BEZ AKEJKOĽVEK ZÁRUKY**

Technická či iná podpora poskytovaná pre počítač v záruke, ako je pomoc cez telefón prostredníctvom otázok “ako to urobiť” a otázok týkajúcich sa nastavenia a inštalácie počítača bude poskytovaná **BEZ AKEJKOĽVEK ZÁRUKY**

### **Záručný servis**

Ak chcete získať záručný servis pre počítač, kontaktujte svojho predajcu alebo IBM. Budete požiadaní o predloženie dokladu o nákupe.

IBM alebo váš predajca poskytuje určité druhy opráv a výmen buď u vás alebo v servisnom stredisku, aby vaše počítače udržiaval alebo nastavil v súlade s ich špecifikáciami. IBM alebo váš predajca vás bude o dostupných typoch servisu počítača informovať. Typy servisu závisia od krajiny. IBM môže opraviť alebo vymeniť zlyhávajúci počítač na svoje náklady.

Ak záručný servis zahŕňa výmenu počítača alebo jeho dielu, diel ktorý IBM alebo váš predajca vymení sa stane jeho majetkom a náhradný diel sa stane vašim majetkom. Vy prehlasujete, že všetky odstránené diely sú pôvodné a nezmenené. Náhrada nemusí byť nová, ale bude správne pracovať a je prinajmenšom funkčným ekvivalentom vymeneného dielu. Náhradný diel získa taký stav záručného servisu, ako mal pôvodný diel.

Akákoľvek vlastnosť, konverzia alebo rozšírenie, pre ktoré IBM alebo váš predajca vykonáva servis, musí byť nainštalovaná na počítač, ktorý je 1) pri niektorých počítačoch určený sériovým číslom počítača a 2) na úrovni technickej zmeny kompatibilný s vlastnosťou, konverziou alebo rozšírením. Veľa vlastností, konverzií alebo rozšírení predpokladá odstránenie dielov a ich vrátenie IBM. Diel, ktorý nahrádza odstránený diel, získa taký stav záručného servisu, ako mal pôvodný diel.

Predtým, ako IBM alebo váš predajca vymení počítač alebo diel, musíte súhlasiť s odstránením všetkých vlastností, dielov, volieb, zmien a pripojení, ktorých sa netýka záruka.

Taktiež súhlasíte s tým,

1. že počítač je bez alebo zabezpečíte jeho oslobodenie od akýchkoľvek zákonných záväzkov alebo obmedzení, ktoré by mohli obmedziť jeho výmenu
2. získate oprávnenie od vlastníka počítača na opravu počítača prostredníctvom IBM alebo vašim predajcom, ktorý nevlastníte a
3. ak je to možné, pred poskytnutím servisu
  - a. vykonáte zistenie problému, analýzu problému a postupy vyžiadania servisu, ktoré poskytuje IBM alebo váš predajca,
  - b. zabezpečíte programy, údaje a fondy, ktoré počítač obsahuje,
  - c. IBM alebo vášmu predajcovi poskytnete dostatočný, nepodmienený a bezpečný prístup k vašim zariadeniam a umožníte im naplniť ich záväzky a
  - d. IBM alebo vášho predajcu budete informovať o zmenách umiestnenia počítača.

IBM zodpovedá za stratu alebo poškodenie vášho počítača, ak je tento 1) vo vlastníctve IBM alebo 2) ak sa prepravuje v tých prípadoch, keď je IBM zodpovedná za dopravné poplatky.

Ani IBM ani váš predajca nie sú zodpovední za akékoľvek vaše dôverné, súkromné alebo osobné informácie, ktoré sa nachádzajú v počítači, ktorý z akýchkoľvek dôvodov vraciate IBM alebo vášmu predajcovi. Predtým, ako počítač vrátite, mali by ste z neho odstrániť všetky také informácie.

## **Výrobný stav**

Každý počítač IBM je zostrojený z nových dielov alebo nových a použitých dielov. V niektorých prípadoch počítač nemusí byť nový a už mohol byť nainštalovaný. Bez ohľadu na výrobný stav počítača sa použijú zodpovedajúce ustanovenia záruky IBM.

## **Vymedzenie záväzku**

Môžu sa vyskytnúť také skutočnosti, pri ktorých z dôvodu zlyhania na strane IBM alebo iného záväzku máte právo požadovať náhradu škôd od IBM. V každom takom prípade, bez ohľadu na dôvod, na základe ktorého vám nárok požadovať náhradu od IBM vznikol (vrátane zásadného porušenia, nedbanlivosti, neporozumenia alebo inej zmluvnej požiadavky alebo požiadavky na základe deliktu), IBM je zodpovedná za



1. úraz (vrátane smrti) a poškodenia nehnuteľného majetku a hmotného osobného majetku; a
2. súčtu akýchkoľvek iných aktuálnych priamych poškodení až do výšky 100,000 \$ (alebo ekvivalentu v miestnej mene) alebo výdavkov (ak sa často opakujú, použije sa 12 mesačných splátok) za počítač, ktorý je subjektom nároku.

Tento limit sa vzťahuje aj na dodávateľov IBM, aj na vášho predajcu. Predstavuje maximum, za ktoré je IBM, jej dodávatelia a váš predajca kolektívne zodpovední.

**ZA ŽIADNÝCH OKOLNOSTÍ NIE JE IBM ZODPOVEDNÁ ZA NASLEDOVNÉ: 1) TRETIA STRANA REKLAMUJE ŠKODY (INÉ NEŽ SÚ UVEDENÉ POD PRVOU POLOŽKOU VYŠŠIE); 2) STRATA ALEBO POŠKODENIE VAŠICH ZÁZNAMOV ALEBO ÚDAJOV; ALEBO 3) ŠPECIÁLNE, NÁHODNÉ ALEBO NEPRIAME ŠKODY ALEBO NÁSLEDNÉ EKONOMICKÉ STRATY (VRÁTANE STRATY ZISKOV ALEBO ÚSPOR), AJ KEĎ IBM, JEHO DODÁVATELIA ALEBO VÁŠ PREDAJCA SÚ INFORMOVANÍ O ICH MOŽNOSTI. NIEKTORÉ PRÁVNE SYSTÉMY NEUMOŽŇUJÚ VYLÚČENIE ALEBO OBMEDZENIE NÁHODNÝCH ČI NÁSLEDNÝCH ŠKÔD, TAKŽE VYŠŠIE UVEDENÉ VYLÚČENIE ALEBO OBMEDZENIE SA NA VÁS NEMUSÍ VZŤAHOVAŤ.**

## **Časť 2 - Celosvetové podmienky pre určitú krajinu** **PACIFICKÁ OBLASŤ**

**AUSTRÁLIA: Záruka IBM na počítače:** K tomuto odseku sa pridal nasledovný paragraf:

Záruky vyslovené v tomto odseku sú dodatočnými zárukami k akýmkoľvek právam, ktoré máte na základe zákona Trade Practices Act 1974 alebo iných zákonov a sú limitované do rozsahu zodpovedajúcich zákonov.

**Rozsah záruky:** Nasledovné nahrádza prvú a druhú vetu tohto odseku:

Záruka nepokrýva opravu alebo výmenu počítača, ktorá je následkom nesprávneho použitia, nehody, úpravy, nevhodného fyzického alebo operačného prostredia, práce v inom ako špecifikovanom pracovnom prostredí, vašej nesprávnej údržby alebo zlyhania produktu, za ktoré IBM nie je zodpovedná.

**Obmedzenie záväzku:** K tomuto odseku sa pridalo nasledovné:

Tam, kde IBM prekračuje podmienky alebo záruku, vyžadovanú zákonom Trade Practices Act 1974, má IBM zodpovednosť obmedzenú na opravu alebo výmenu tovaru alebo dodanie ekvivalentného tovaru. Tam, kde sa podmienky alebo záruka vzťahuje k právu predaja, tichému vlastníctvu alebo jasnému vlastníckemu právu alebo ak je tovar získaný zvyčajným spôsobom na osobné, domáce použitie alebo spotrebu, potom sa nepoužije žiadne obmedzenie uvedené v tomto odseku.

**ČÍNSKA ĽUDOVÁ REPUBLIKA: Riadiaci zákon:** K tomuto vyhláseniu sa pridalo nasledovné:

Toto vyhlásenie sa riadi právom štátu New York.

**INDIA: Obmedzenie záväzku:** Nasledovné nahrádza body 1 a 2 tohto odseku:

1. zodpovednosť za telesné zranenia (včítane smrteľného) alebo škody na nehnuteľnom a hmotnom osobnom majetku budú obmedzená na tie, ktoré boli spôsobené nedbanlivosťou IBM;
2. pokiaľ ide o iné reálne škody vyplývajúce zo situácie prestojov, kedy IBM neplní svoje záväzky v zmysle tohto vyhlásenia o záruke, bude jej zodpovednosť limitovaná na tie počítače, ktoré sú reklamované.

**NOVÝ ZÉLAND: Záruka IBM na počítače:** K tomuto odseku sa pridal nasledovný paragraf:

Záruky, špecifikované v tejto časti, sú dodatočnými zárukami k akýmkoľvek právam, ktoré máte na základe zákona Consumer Guarantees Act 1993 alebo iných zákonov, ktoré sa nedajú vylúčiť alebo obmedziť. Zákon Consumer Guarantees Act 1993 sa nepoužije s ohľadom na tovary, ktoré poskytuje IBM, ak požadujete tovar pre také účely podnikania, ako je to definované v zákone.

**Obmedzenie záväzku:** K tomuto odseku sa pridalo nasledovné:

Ak Počítače nie sú získané pre účely podnikania tak, ako je to definované v zákone Consumer Guarantees Act 1993, obmedzenia v tejto časti sú predmetom obmedzení daného zákona.

## EURÓPA, STREDNÝ VÝCHOD, AFRIKA (EMEA)

**Nasledovné podmienky sa týkajú všetkých krajín EMEA.**

Ustanovenia tohto vyhlásenia o záruke sa použijú na počítače zakúpené od predajcu IBM. Ak tento počítač zakúpite od IBM, ustanovenia a podmienky použiteľnej zmluvy IBM prevážia nad týmto vyhlásením o záruke.

### **Záručný servis**

Ak počítač IBM zakúpite v Rakúsku, Belgicku, Dánsku, Estónsku, Fínsku, Francúzsku, Nemecku, Grécku, Islande, Írsku, Taliansku, Lotyšsku, Litve, Luxembursku, Holandsku, Nórsku, Portugalsku, Španielsku, Švédsku, Švajčiarsku alebo Veľkej Británii, v každej z týchto krajín môžete získať záručný servis pre počítač buď od 1) predajcu, ktorého IBM určila na vykonávanie záručného servisu alebo od 2) IBM.

Ak zakúpite počítač IBM PC v Albánsku, Arménsku, Bielorusku, Bosne a Hercegovine, Bulharsku, Chorvátsku, Českej republike, Gruzínsku, Maďarsku, Kazachstane, Kirgisku, Macedónskej republike, Moldavsku, Poľsku, Rumunsku, Rusku, Slovensku, Slovinsku alebo Ukrajine, záručný servis pre daný počítač môžete získať od 1) ktoréhokoľvek predajcu, ktorého IBM určila na vykonávanie záručného servisu alebo od 2) IBM.

Použijú sa zákony, ustanovenia špecifické pre krajinu a kompetentný súd tej krajiny, v ktorej sa bude poskytovať záručný servis. Avšak toto Vyhlásenie sa riadi právom Rakúska, ak sa záručný servis vykonáva v Albánsku, Arménsku, Bielorusku, Bosne a

Hercegovine, Bulharsku, Chorvátsku, Českej republike, Juhoslovanskej federatívne republiky, Gruzínsku, Maďarsku, Kazachstane, Kirgizsku, bývalej juhoslovanskej republiky Macedónia, Moldavsku, Poľsku, Rumunsku, Rusku, Slovenskej republiky, Slovinsku a Ukrajine.

**Nasledovné podmienky sa týkajú špecifikovanej krajiny.**

**EGYPT: Obmedzenie záväzku:** Nasledovné nahrádza bod 2 tohto odseku:

2. ako aj pri ostatných priamych aktuálnych škodách bude IBM zodpovedať do výšky ohraničenej sumou, ktorú ste zaplatili za počítač, ktorý je subjektom požiadavky.

Aplikovateľnosť na dodávateľov a predajcov (nezmenené).

**FRANCÚZSKO: Obmedzenie záväzku:** Nasledovné nahrádza druhú vetu prvého paragrafu tejto časti:

V takých prípadoch bez ohľadu na príčinu, na základe ktorej požadujete náhradu škôd od IBM, IBM nezodpovedá za viac ako: (nezmenené ustanovenie 1 a 2).

**NEMECKO: Záruka IBM na počítače:** Nasledovné nahrádza prvú vetu prvého paragrafu tejto časti:

Záruka na počítač IBM pokrýva funkčnosť počítača pri normálnom používaní a súlad počítača s jeho špecifikáciou.

K časti sa pridáva nasledovné:

Najkratšia doba záruky počítača je šesť mesiacov.

V prípade, že IBM alebo váš predajca nie sú schopní opraviť počítač IBM, môžete požiadať o pomerné vrátenie peňazí. Pomerné vrátenie je založené na zníženej hodnote neopraveného počítača alebo môžete žiadať zrušenie zodpovedajúcej zmluvy a peniaze vám budú refundované.

**Rozsah záruky:** Druhý paragraf sa neaplikuje.

**Záručný servis:** K tomuto odseku sa pridalo nasledovné:

Počas záručnej doby bude IBM platiť za dopravu pri doručení zlyhávajúceho počítača do IBM.

**Výrobný stav:** Nasledovný paragraf nahrádza tento odsek:

Každý počítač je novo vyrobený. Okrem nových dielov môžu byť použité aj už použité diely.

**Obmedzenie záväzku:** K tomuto odseku sa pridalo nasledovné:

Obmedzenia a vylúčenia určené vo vyhlásení o záruke sa nepoužijú pri škodách, ktoré IBM spôsobila podvodom alebo hrubou nedbanlivosťou a pri priamej záruke.

V bode 2 zameňte "US \$100,000" za "1.000.000 DEM."

Nasledujúca veta sa pridá na koniec prvého odseku ustanovenia 2:

Zodpovednosť IBM pod týmto ustanovením je obmedzená na porušenie základných ustanovení zmluvy v prípadoch bežnej nedbanlivosti.

**ÍRSKO: Rozsah záruky** K tomuto odseku sa pridalo nasledovné:

Okrem priameho vyjadrenia v týchto ustanoveniach a podmienkach sú všetky zákonné podmienky vrátane nevyjadrených záruk, ale bez predpojatosti ku všeobecnosti predchádzajúcich záruk vyslovených zákonom Sale of Goods Act 1893 alebo Sale of Goods and Supply of Services Act 1980 týmto vylúčené.

**Obmedzenie záväzku:** Nasledovné nahrádza body jedna a dva prvého paragrafu tejto časti:

1. smrť alebo úraz alebo fyzické poškodenie vášho nehnuteľného majetku spôsobené výlučne nedbanlivosťou IBM; a 2. suma akýchkoľvek aktuálnych priamych škôd až do sumy 75,000 írskych libier alebo 125 percent výdavkov (ak sú opakované, použije sa 12 mesačných splátok) za počítač, ktorý je subjektom požiadavky alebo na ktorom sa požiadavka zakladá.

Aplikovateľnosť na dodávateľov a predajcov (nezmenené).

Nasledujúci odsek je pridaný na koniec tejto časti:

Celková zodpovednosť IBM a vaše jednotlivé odvolanie, či už zmluvné alebo na základe deliktu, vzhľadom na akékoľvek zlyhanie, bude obmedzené výškou škôd.

**TALIANSKO: Obmedzenie záväzku:** Nasledovné nahrádza druhú vetu prvého paragrafu:

V každom takom prípade, ak predpísaný zákon neurčí inak, IBM je zodpovedná za: (ustanovenie 1 nezmenené) 2) ako aj za akékoľvek aktuálne škody zahŕňajúce nevykonanie činností, ktorú mala IBM vykonať alebo akýmkoľvek spôsobom súvisiace so subjektom tohto vyhlásenia o záruke, bude zodpovednosť IBM obmedzená sumou, ktorú ste zaplatili za počítač, ktorý je subjektom požiadavky.

Aplikovateľnosť na dodávateľov a predajcov (nezmenené).

Nasledovné nahrádza druhý odsek tejto časti:

Ak príslušný zákon neurčí inak, IBM a váš predajca nie sú zodpovední za akékoľvek nasledovné škody: (ustanovenia 1 a 2 nezmenené) 3) nepriame škody, aj keď IBM alebo váš predajca sú informovaní o možnosti ich vzniku.

**JUŽNÁ AFRIKA, NAMÍBIA, BOTSWANA, LESOTHO A SWAZILSKO:**

**Obmedzenie záväzku:** K tomuto odseku sa pridalo nasledovné:

Celková zodpovednosť IBM voči vám za aktuálne škody, ktoré vznikli nečinnosťou IBM s ohľadom na subjekt týkajúci sa tohto Vyhlásenia o záruke, bude obmedzená sumou, ktorú ste zaplatili za jeden počítač, ktorý je predmetom vašej požiadavky voči IBM.

**TURECKO: Výrobný stav:** Nasledovné nahrádza tento odsek:

IBM plní objednávky zákazníkov na počítače IBM, pokiaľ sa týka novovyrobených, v súlade s výrobnými normami IBM.

**SPOJENÉ KRÁĽOVSTVO: Obmedzenie záväzku:** Nasledovné nahrádza body jedna a dva prvého paragrafu tohto odseku:

1. smrť alebo osobné zranenie alebo fyzické poškodenie vášho nehnuteľného majetku výlučne spôsobené nedbanlivosťou IBM;
2. čiastka inej reálnej priamej škody alebo straty, až do výšky 150,000 libier šterlingov alebo 125 percent poplatkov (ak sa opakuje týka sa 12 mesačných splátok) za počítač, ktorý je reklamovaný alebo inak poskytuje dôvody k reklamácii.

K odseku sa pridáva nasledovné ustanovenie:

3. nedodržanie záväzkov IBM vyslovených sekciou 12 zákona Sale of Goods Act 1979 alebo sekciou 2 zákona Supply of Goods and Services Act 1982.

Aplikovateľnosť na dodávateľov a predajcov (nezmenené).

Na koniec časti sa pridá nasledovné:

Celková zodpovednosť IBM a vaše jednotlivé odvolanie, či už zmluvné alebo na základe deliktu, vzhľadom na akékoľvek zlyhanie, bude obmedzené výškou škôd.

## SEVERNÁ AMERIKA

**KANADA: Záručný servis:** K tomuto odseku sa pridalo nasledovné:

Ak potrebujete záručný servis od IBM, volajte **1-800-565-3344**. V Toronte volajte **416-383-3344**.

**SPOJENÉ ŠTÁTNY AMERICKÉ: Záručný servis:** K tomuto odseku sa pridalo nasledovné:

Ak potrebujete záručný servis od IBM, volajte **1-800-772-2227**.

---

## **Upozornenia**

Táto publikácia bola vyvinutá pre produkty a služby ponúkané v USA.

IBM nemusí ponúkať produkty, služby, alebo prostriedky uvedené v tomto dokumente, v iných krajinách. Prekonzultujte s vašim miestnym zástupcom IBM informácie o produktoch a službách, ktoré sú v súčasnosti dostupné vo vašej oblasti. Žiadny odkaz na produkt, program alebo službu IBM nie je myslený tak, ani neznamená, že sa môže použiť len tento produkt, program alebo služba IBM. Namiesto toho sa môže použiť akýkoľvek funkčne ekvivalentný produkt, program alebo služba, ktorá neporušuje žiadne právo intelektuálneho vlastníctva IBM. Je však na zodpovednosti užívateľa vyhodnotiť a preveriť prevádzkovanie non-IBM produktov, programov alebo služieb.

IBM môže mať aplikácie patentov alebo doteraz neudelených patentov týkajúcich sa predmetnej veci popísanej v tomto dokumente. Zadováženie tohto dokumentu vám nedáva žiadnu licenciu na tieto patenty. Otázky, týkajúce sa licencií, môžete zaslať písomne na:

*IBM Director of Licensing  
IBM Corporation  
North Castle Drive  
Armonk, NY 10504-1785  
U.S.A.*

**Nasledovný paragraf sa netýka Spojeného kráľovstva alebo krajiny, kde nie sú také ustanovenia v súlade s miestnymi zákonmi:** SPOLOČNOSŤ INTERNATIONAL BUSINESS MACHINES PRICHÁDZA S TOUTO PUBLIKÁCIOU "AKO JE" BEZ AKÝCHKOĽVEK ZÁRUK, VYJADRENÝCH ALEBO IMPLIKOVANÝCH, VRÁTANE ALE NEOBMEDZUJÚC SA NA IMPLIKOVANÉ ZÁRUKY NEPORUŠITEĽNOSTI, OBCHODOVATEĽNOSTI ALEBO VHODNOSTI PRE URČITÉ ÚČELY. Niektoré štáty nepovoľujú zrieknutie sa vyjadrených alebo implikovaných záruk v určitých transakciách, a preto sa vás toto vyhlásenie nemusí týkať.

Tieto informácie môžu obsahovať technické nepresnosti alebo typografické chyby. Tu uvádzané informácie sa periodicky menia; tieto zmeny budú začleňované do nových vydaní publikácie. IBM môže vykonávať zlepšenia a/alebo zmeny produktov a/alebo programov popísaných v tejto publikácii kedykoľvek a bez oznámenia.

IBM môže akýmkoľvek spôsobom používať alebo distribuovať vami dodávané informácie, ktoré považuje za vhodné, bez akýchkoľvek záväzkov voči vám. Všetky odkazy v tejto publikácii na webovské stránky, ktoré nepochádzajú od IBM, sú poskytnuté len pre pohodlie a v žiadnom prípade neslúžia ako potvrdenie správnosti obsahu týchto webovských stránok. Materiály na týchto webovských stránkach nie sú súčasťou materiálov produktu IBM a používanie týchto webovských stránok je na vaše vlastné riziko.

## **Spracovanie dátumových údajov**

Tento hardvérový produkt IBM a softvérové produkty IBM, ktoré by s ním mohli byť zabalené, boli navrhnuté tak, že keď sa budú používať v súlade s ich príslušnou dokumentáciou, budú správne spracovávať dátumové údaje počas a medzi 20. a 21. storočím za predpokladu, že všetky ďalšie produkty (napríklad, softvér, hardvér a firmvér) používané s týmito produktami, si s nimi vhodne vymieňajú presné dátumové údaje.

IBM nemôže prebrať zodpovednosť za schopnosť spracovania dátumových údajov u non-IBM produktov, aj keby také produkty boli predinštalované alebo ináč distribuované firmou IBM. Mali by ste kontaktovať priamo predajcov zodpovedných za tieto produkty a aktualizovať ich, ak je to potrebné. Hardvérové produkty IBM nemôžu predchádzať chybám, ktoré by sa mohli vyskytnúť v softvéroch, ich vyšších verziách alebo vami používaných periférnych zariadeniach alebo z výmeny údajov s tými, ktorí nespracovávajú údaje v dátumoch správne.

Predchádzajúca časť je vyjadrením pripravenosti na rok 2000.

## Obchodné značky

Nasledujúce výrazy sú obchodnými značkami IBM Corporation v Spojených štátoch, iných krajinách alebo oboch:

HelpCenter

IBM

Microsoft, Windows a Windows NT sú obchodné značky spoločnosti Microsoft Corporation v USA, v iných krajinách, alebo v oboch.

Iné názvy spoločností, produktov a služieb môžu byť obchodnými značkami alebo servisnými značkami iných spoločností.

## Upozornenia k elektronickým emisiám

Tento počítač je klasifikovaný ako digitálne zariadenie triedy B. Ak však tento počítač má zabudovaný ovládač sieťového rozhrania (NIC), považuje sa za digitálne zariadenie triedy A, keď sa NIC používa. Zaradenie digitálneho zariadenia do triedy A a oznam o zhode sú hlavne kvôli tomu, že použitie káblov určitých volieb triedy A alebo NIC mení celkové zaradenie počítača do triedy A.

Cet ordinateur est enregistré comme un appareil numérique de classe B. Toutefois, lorsque la carte réseau qu'il contient est utilisée, il est considéré comme un appareil de classe A. Il a été déclaré de classe A dans l'avis de conformité car la présence de certaines options de classe A ou de câbles de carte réseau de classe A modifie ses caractéristiques et le rend conforme aux normes de la classe A.

## Zariadenia triedy B

- A20i Typy 2255 a 2275
- A60 Typ 6833
- A60i Typ 6832

## Vyhlasenie Federálnej komunikačnej komisie (FCC)

**Upozornenie** Toto zariadenie bolo testované a zistilo sa, že spĺňa normy digitálnych zariadení triedy B, v zmysle Časti 15 smerníc FCC. Tieto normy sú navrhované tak, aby zabezpečovali primeranú ochranu pred škodlivým rušením pri inštaláciách. Toto zariadenie generuje, používa a môže vyžarovať rádiovú frekvenčnú energiu a ak nie je nainštalované a používané v súlade s inštrukciami, môže spôsobovať škodlivé rušenie pre rádiovú komunikáciu. Neexistuje však nijaká záruka, že také rušenie sa neobjaví pri niektorej inštalácii. Ak toto zariadenie spôsobuje rušenie rádiového alebo televízneho príjmu, čo sa dá určiť zapnutím a vypnutím zariadenia, užívateľom odporúčame pokúsiť sa odstrániť rušenie jedným alebo viacerými z nasledovných opatrení:

- Preorientovať alebo premiestniť prijímaciu anténu.

- Zvýšiť odstup medzi zariadením a prijímačom.
- Pripojiť zariadenie na výstup v obvode, ktorý je odlišný od toho, kde je zapojený prijímač.
- Konzultovať problém s autorizovaným predajcom alebo so servisným zástupcom IBM.

Je potrebné používať vhodne tienené a uzemnené káble a konektory, aby sa mohli splniť emisné limity FCC. Vhodné káble a konektory sú k dispozícii od autorizovaných predajcov IBM. IBM nie je zodpovedná za akékoľvek rádiové alebo televízne rušenie spôsobené používaním iných než odporúčaných konektorov alebo káblov alebo neautorizovanými zmenami alebo modifikáciami na tomto zariadení. Neautorizované zmeny alebo modifikácie môžu spôsobiť, že užívateľ nebude môcť používať toto zariadenie.

Toto zariadenie vyhovuje časti 15 smernice FCC. Prevádzkovanie podlieha dvom nasledovným podmienkam: (1) toto zariadenie nemôže spôsobovať škodlivé rušenie a (2) toto zariadenie musí akceptovať akékoľvek prijaté rušenie, vrátane rušenia, ktoré môže spôsobiť neželanú prevádzku.

Zodpovedná strana:

International Business Machines Corporation  
 New Orchard Road  
 Armonk, NY 10504  
 Telefón: 1-919-543-2193



Otestované a vyhovujúce  
 norme FCC

PRE DOMÁCE ALEBO KANCELÁRSKE POUŽITIE

## **Vyhlasenie o súlade s Priemyselnými emisiami Kanady triedy B**

Tento digitálny prístroj triedy B vyhovuje kanadskej norme ICES-003.

## **Avis de conformité à la réglementation d'Industrie Canada**

Cet appareil numérique de classe B est conforme à la norme NMB-003 du Canada.

## **Vyhlasenie o súlade so smernicou Európskej Únie EMC**

Tento produkt je v súlade s ochrannými požiadavkami smernice rady EÚ 89/336/EEC o aproximácii zákonov členských štátov vzťahujúcej sa na elektromagnetickú kompatibilitu. IBM nemôže prevziať zodpovednosť za akékoľvek zlyhanie pri plnení ochranných požiadaviek vyplývajúce z neodporúčanej modifikácie produktu, vrátane inštalácie na voliteľné karty non-IBM.



Tento produkt bol testovaný a zistilo sa, že spĺňa limity zariadení informačnej technológie triedy B v zmysle CISPR 22/Európskej normy EN 55022. Limity pre zariadenia triedy B boli vytvorené pre typické rezidenčné prostredie, aby sa zaistila primeraná ochrana pred rušením s licenčnými komunikačnými zariadeniami.

## Zariadenia triedy A

- A20i Typy 2255 a 2275
- A60 Typ 6833
- A60i Typ 6832

### **Vyhlasenie Federálnej komunikačnej komisie (FCC)**

**Upozornenie** Toto zariadenie bolo testované a zistilo sa, že spĺňa limity digitálnych zariadení triedy A, v zmysle časti 15 smerníc FCC. Tieto limity sú navrhované tak, aby zabezpečovali primeranú ochranu pred škodlivým rušením keď sa zariadenie prevádzkuje v komerčnom prostredí. Toto zariadenie generuje, používa a môže vyžarovať rádiovú frekvenčnú energiu a ak nie je nainštalované a používané v súlade s inštrukciami z príručky, môže spôsobovať rušenie rádiovkej komunikácie. Prevádzkovanie tohto zariadenia môže spôsobiť škodlivé rušenie a v takom prípade sa od užívateľa bude požadovať, aby odstránil rušenie na vlastné náklady.

Je potrebné používať vhodne tienené a uzemnené káble a konektory, aby sa mohli splniť emisné limity FCC. IBM nie je zodpovedná za akékoľvek rádiové alebo televízne rušenie spôsobené používaním iných než odporúčaných konektorov alebo káblov alebo neautorizovanými zmenami alebo modifikáciami na tomto zariadení. Neautorizované zmeny alebo modifikácie môžu spôsobiť, že užívateľ nebude môcť používať toto zariadenie.

Toto zariadenie vyhovuje časti 15 smernice FCC. Prevádzkovanie podlieha dvom nasledovným podmienkam: (1) toto zariadenie nemôže spôsobovať škodlivé rušenie a (2) toto zariadenie musí akceptovať akékoľvek prijaté rušenie, vrátane rušenia, ktoré môže spôsobiť neželanú prevádzku.

### **Vyhlasenie o emisnej vhodnosti zariadenia triedy A v kanadskom priemysle**

Tento digitálny prístroj triedy A vyhovuje kanadskej norme ICES-003.

### **Avis de conformité à la réglementation d'Industrie Canada**

Cet appareil numérique de classe A est conforme à la norme NMB-003 du Canada.

### **Vyhlasenie triedy A pre Austráliu a Nový Zéland**

**Upozornenie** Toto je produkt triedy A. V domácom prostredí môže tento produkt spôsobovať rádiové rušenie a v takom prípade sa môže od užívateľa požadovať, aby vykonal primerané opatrenia.

### **Vyhlasenie o zhode so smernicou Európskej Únie EMC**

Tento produkt je v súlade s ochrannými požiadavkami smernice rady EÚ 89/336/EEC o aproximácii zákonov členských štátov vzťahujúcej sa na elektromagnetickú

kompatibilitu. IBM nemôže prevziať zodpovednosť za akékoľvek zlyhanie pri plnení ochranných požiadaviek vyplývajúce z neodporúčanej modifikácie produktu, vrátane inštalácie na voliteľné karty non-IBM.

Tento produkt bol testovaný a zistilo sa, že spĺňa limity zariadení informačnej technológie triedy A v zmysle CISPR 22/Európskej normy EN 55022. Limity pre zariadenia triedy A boli vytvorené pre komerčné a priemyselné prostredie, aby sa zaistila primeraná ochrana proti interferencii s licenčnými komunikačnými zariadeniami.

**Upozornenie** Toto je produkt triedy A. V domácom prostredí tento produkt môže spôsobovať rádiové rušenie a v takom prípade sa môže od užívateľa požadovať, aby vykonal primerané opatrenia.

## Varovné vyhlásenie o tiede A pre Tchajwan

警告使用者：  
這是甲類的資訊產品，在居住的環境中使用時，可能會造成射頻干擾，在這種情況下，使用者會被要求採取某些適當的對策。

## Požiadavky Federálnej komunikačnej komisie (FCC) a telefónnej spoločnosti

1. Toto zariadenie vyhovuje časti 68 smernice FCC. Označenie sa pripevní na zariadenie, ktoré obsahuje registračné číslo FCC, USOC a ekvivalentné číslo volania pre toto zariadenie. Ak sa požadujú tieto čísla, poskytnite túto informáciu vašej telefónnej spoločnosti.

**Poznámka:** Ak zariadením je interný modem, zabezpečuje sa tiež druhé registračné označenie FCC. Označenie môžete umiestniť na povrch počítača, do ktorého ste nainštalovali modem IBM, alebo ju môžete upevniť na externé DAA, ak ho máte. Označenie umiestnite na miesto, ktoré je ľahko prístupné, aby bolo v prípade potreby možné poskytnúť túto informáciu telefónnej spoločnosti.

2. REN je užitočné pre určenie množstva zariadení, ktoré môžete pripojiť na vašu telefónnu linku a ešte stále budú tie zariadenia zvoníť keď sa volá vaše číslo. Vo väčšine, ale nie vo všetkých oblastiach, by suma REN všetkých zariadení nemala presiahnuť číslo päť (5). Aby ste si boli istí počtom zariadení, ktoré môžete pripojiť na

vašu linku, ako to určuje REN, mali by ste zavolať vašu miestnu telefónnu spoločnosť, ktorá by určila maximálne REN pre vašu volaciu oblasť.

3. Ak toto zariadenie spôsobuje škody v telefónnej sieti, telefónna spoločnosť môže vašu službu dočasne odpojiť. Ak to je možné, oznámi sa vám to dopredu a ak oznámenie dopredu nie je praktické, oznámi sa vám to čo najskôr. Budete upozornení na vaše právo podať sťažnosť na FCC.
4. Vaša telefónna spoločnosť môže vykonávať zmeny na svojich zariadeniach, vybavení, v ich prevádzkovaní alebo v postupoch, ktoré môžu ovplyvniť správnu činnosť vášho zariadenia. Ak ju ovplyvnia, bude vám to dopredu oznámené a vy budete mať príležitosť zabezpečiť si neprerušovanú prevádzku.
5. Ak zistíte nejaké problémy s týmto produktom, skontaktujte sa s vašim autorizovaným predajcom, alebo zavolajte IBM. V Spojených štátoch volajte IBM na číslo **1-800-772-2227**. V Kanade zavolajte IBM na číslo **1-800-565-3344**. Budete požiadaní o predloženie dokladu o nákupe.  
Telefónna spoločnosť vás môže požiadať o odpojenie zariadenia od siete pokiaľ problém nebude odstránený, alebo pokiaľ nebudete mať istotu, že zariadenie nepracuje chybne.
6. Opravy zariadenia zákazníkom nie sú povolené. Ak budete mať problémy so zariadením, skontaktujte sa s vašim autorizovaným predajcom alebo si pozrite časť diagnostikovania chýb v tejto príručke.
7. Toto zariadenie sa nemôže používať cez mincovú službu zabezpečenú telefónnou spoločnosťou. Pripojenie na účastnícke linky podlieha štátnym tarifám. Ak chcete získať informácie, spojte sa s komisiou pre verejné služby alebo komisiou spoločnosti.
8. Keď objednáвате službu network interface (NI) od miestneho Exchange Carrier, špecifikujte servisné usporiadanie USOC RJ11C.

### **Certifikačné označenie kanadského Ministerstva telekomunikácií.**

**UPOZORNENIE** Označenie Industry Canada identifikuje certifikované zariadenie.

Tento certifikát znamená, že toto zariadenie vyhovuje požiadavkám ochrany telekomunikačnej siete, požiadavkám prevádzkovania a bezpečnosti tak, ako to vyžaduje príslušný dokument Terminal Equipment Technical Requirements. Ministerstvo nezaručuje, že zariadenie bude prevádzkované k spokojnosti zákazníka.

Pred inštaláciou tohto zariadenia by sa užívatelia mali presvedčiť, či je dovolené byť pripojený na zariadenia miestnej telekomunikačnej spoločnosti. Zariadenie musí byť tiež nainštalované prostredníctvom akceptovateľnej metódy pripojenia. Zákazník by si mal uvedomiť, že zhoda s vyššie uvedenými podmienkami nemusí v niektorých situáciách zabrániť degradácii služieb. Opravy na certifikovaných zariadeniach by mali byť koordinované zástupcami určenými dodávateľom. Akékoľvek opravy alebo zmeny vykonávané užívateľom na tomto zariadení, alebo chybne fungujúcim zariadení, môžu spôsobiť, že telekomunikačná spoločnosť požiada užívateľa, aby odpojil zariadenie.

Užívateľia by sa mali pre svoju ochranu presvedčiť, či uzemnené elektrické prípojky prívodu prúdu, telefónne linky a interné kovové vodné potrubné systémy (ak existujú) sú spájané. Toto opatrenie môže byť obzvlášť dôležité vo vidieckych oblastiach.

**Pozor:** Užívateľ by sa nemal pokúšať robiť také pripojenia sám, ale by sa mal skontaktovať s príslušným úradom inšpekcie elektrických zapojení, alebo s elektrikárskymi odborníkmi.

**UPOZORNENIE:** Počet ekvivalentných zvonení (REN) priradený ku každému terminálovému zariadeniu poskytuje indikáciu o maximálnom počte terminálov, ktorým sa umožňuje pripojenie na telefónne rozhranie. Koncovka rozhrania môže pozostávať z kombinácie zariadení spĺňajúcej požiadavku, že suma počtu ekvivalentných zvonení všetkých zariadení neprevyšuje päť (5).

## Étiquette d'homologation du ministère des Communications du Canada

**AVIS :** L'étiquette d'Industrie Canada identifie le matériel homologué. Cette étiquette certifie que le matériel est conforme aux normes de protection, d'exploitation et de sécurité des réseaux de télécommunications, comme le prescrivent les documents concernant les exigences techniques relatives au matériel terminal. Le ministère n'assure toutefois pas que le matériel fonctionnera à la satisfaction de l'utilisateur.

Avant d'installer ce matériel, l'utilisateur doit s'assurer qu'il est permis de le raccorder aux installations de l'entreprise locale de télécommunications. Le matériel doit également être installé en suivant une méthode acceptée de raccordement. L'abonné ne doit pas oublier qu'il est possible que la conformité aux conditions énoncées ci-dessus n'empêche pas la dégradation du service dans certaines situations.

Les réparations de matériel homologué doivent être coordonnées par un représentant désigné par le fournisseur. L'entreprise de télécommunications peut demander à l'utilisateur de débrancher un appareil à la suite de réparations ou de modifications effectuées par l'utilisateur ou à cause de mauvais fonctionnement.

Pour sa propre protection, l'utilisateur doit s'assurer que tous les fils de mise à la terre de la source d'énergie électrique, des lignes téléphoniques et des canalisations d'eau métalliques, s'il y en a, sont raccordés ensemble. Cette précaution est particulièrement importante dans les régions rurales.

**Avertissement :** L'utilisateur ne doit pas tenter de faire ces raccordements lui-même; il doit avoir recours à un service d'inspection des installations électriques ou à un électricien, selon le cas.

**AVIS :** L'indice d'équivalence de la sonnerie (IES) assigné à chaque dispositif terminal indique le nombre maximal de terminaux qui peuvent être raccordés à une interface. La terminaison d'une interface téléphonique peut consister en une combinaison de quelques dispositifs, à la seule condition que la somme d'indices d'équivalence de la sonnerie de tous les dispositifs n'excède pas 5.

## Upozornenie o napájacej šnúre

Na zabezpečenie vašej bezpečnosti dodáva IBM k tomuto produktu napájaciu šnúru s uzemnenou zástrčkou. Aby ste zabránili úrazu elektrickým prúdom, vždy používajte napájaciu šnúru a zástrčku so správne uzemnenou zásuvkou.

Napájacie šnúry IBM používané v USA a Kanade sa nachádzajú v zozname Underwriter's Laboratories (UL) a sú certifikované prostredníctvom Canadian Standards Association (CSA).

Ak sa jednotky budú používať pri 115 voltoch: Použite sadu káblov uvedenú v UL a certifikovanú CSA, pozostávajúcu z minimálne 18 AWG, typ SVT alebo SJT, trojžilový kábel dlhý maximálne 15 stôp s paralelnou čepeľou, uzemnenú zásuvku určenú na 15 ampérov pri 115 voltoch.

Ak sa jednotky budú používať pri 230 voltoch (USA): Použite sadu káblov uvedenú v UL a certifikovanú CSA, pozostávajúcu z minimálne 18 AWG, typ SVT alebo SJT, trojžilový kábel dlhý maximálne 15 stôp s tandemovou čepeľou, uzemnenú zásuvku určenú na 15 ampérov pri 230 voltoch.

Ak sa jednotky budú používať pri 230 voltoch (mimo USA): Použite sadu káblov s uzemnenou zásuvkou. Sada káblov by mala mať príslušné bezpečnostné schválenia pre krajinu, kde bude inštalovaná.

Napájacie káble IBM sú pre určenú krajinu k dispozícii zvyčajne len v danej krajine alebo regióne.

Číslo dielu pre napájaciu šnúru IBM	Používa sa v týchto krajinách a regiónoch
13F9940	Argentína, Austrália, Čína (PRC), Nový Zéland, Papua Nová Guinea, Paraguay, Uruguay, Západná Samoa
13F9979	Afganistan, Alžírsko, Andora, Angola, Rakúsko, Belgicko, Benin, Bulharsko, Burkina Faso, Burundi, Kamerun, Stredoafrická republika, Čad, Čína (Macau S.A.R.), Česká republika, Egypt, Finsko, Francúzsko, Francúzska Guyana, Nemecko, Grécko, Guinea, Maďarsko, Island, Indonézia, Irán, Pobrežie slonoviny, Jordánsko, Libanon, Luxembursko, Malgašsko, Mali, Martinik, Mauretánia, Maurítiu, Monako, Maroko, Mozambik, Holandsko, Nová Kaledónia, Niger, Nórsko, Poľsko, Portugalsko, Rumunsko, Senegal, Slovensko, Španielsko, Sudán, Švédsko, Sýria, Togo, Tunisko, Turecko, bývalý ZSSR, Vietnam, bývalá Juhoslávia, Zair, Zimbabwe
13F9997	Dánsko
14F0015	Bangladéš, Barma, Pakistan, Južná Afrika, Srí Lanka
14F0033	Antigua, Bahrajn, Brunej, Channel Islands, Čína (Hong Kong S.A.R.), Cyprus, Dubaj, Fidži, Ghana, India, Irak, Írsko, Keňa, Kuvajt, Malawi, Malajzia, Malta, Nepál, Nigéria, Polynézia, Katar, Siera Leone, Singapur, Tanzánia, Uganda, Spojené kráľovstvo, Jemen, Zambia

<b>Číslo dielu pre napájajúci šnúru IBM</b>	<b>Používa sa v týchto krajinách a regiónoch</b>
14F0051	Lichtenštajnsko, Švajčiarsko
14F0069	Čile, Etiópia, Taliansko, Lýbia, Somálsko
14F0087	Izrael
1838574	Thajsko
6952301	Bahamy, Barbados, Bermudy, Bolívia, Brazília, Kanada, Kajmanské ostrovy, Kolumbia, Kostarika, Dominikánska republika, Ekvádor, Salvador, Guatemala, Guayana, Haiti, Honduras, Jamajka, Japonsko, Kórea (Južná), Libéria, Mexiko, Holandské Antily, Nikaragua, Panama, Peru, Filipíny, Saudská Arábia, Surinam, Trinidad (Západná India), Tajwan, Spojené štáty americké, Venezuela





Identifikačné číslo: 22P3140

Vytlačené v USA

(1P) P/N: 22P3140

