

L190x Monitor s ravnim ekranom

Vodič za korisnike



Brojevi proizvoda

4439-HB2

Prvo izdanje (Rujan , 2007)

© Autorsko pravo Lenovo 2007.

Sva prava pridržana.

LENOVO products, data, computer software, and services have been developed exclusively at private expense and are sold to governmental entities as commercial items as defined by 48 C.F.R. 2.101 with limited and restricted rights to use, reproduction and disclosure.

LIMITED AND RESTRICTED RIGHTS NOTICE: If products, data, computer software, or services are delivered pursuant a General Services Administration "GSA" contract, use, reproduction, or disclosure is subject to restrictions set forth in Contract No. GS-35F-05925.

Sadržaj

Sigurnosne informacije	iii
Poglavlje 1. Kako započeti	1-1
Sadržaj otpreme	1-1
Pregled proizvoda.....	1-2
Tipovi podešavanja	1-2
Nagib/Okretanje	1-2
Podešavanje visine.....	1-3
Usmjeravanje monitora	1-3
Korisničke kontrole.....	1-3
Prorez za zaključavanje kabla	1-4
Postavljanje vašeg monitora.....	1-4
Povezivanje i uključivanje monitora	1-4
Registriranje vašeg proizvoda	1-11
Poglavlje 2. Podešavanje i upotreba vašeg monitora	2-1
Ugodan rad i dohvatljivost	2-1
Uređivanje radnog prostora	2-1
Postavljanje i pogled na monitor.....	2-1
Brzi savjeti za zdrave radne navike.....	2-2
Informacije o dohvatljivosti	2-3
Podešavanje slike na monitoru	2-3
Upotreba kontrola s izravnim pristupom	2-3
Upotreba On-Screen Display (OSD) kontrola.....	2-3
Izbor podržanog načina prikaza	2-6
Rotacija slike	2-7
Razumijevanje upravljanja napajanjem.....	2-7
Briga za vaš monitor	2-8
Odspajanje postolja monitora.....	2-9
Poglavlje 3. Referentne informacije	3-1
Specifikacije monitora	3-1
Rješavanje problema	3-3
Ručni postav slike	3-4
Ručno instaliranje pogonitelja monitora	3-5
Ručno instaliranje Soft OSM	3-8
Dobivanje dodatne pomoći	3-10
Servisne informacije	3-10
Brojevi proizvoda	3-10
Odgovornosti korisnika	3-10
Servisni dijelovi	3-11
Dodatak A. Servis i podrška	A-1
Online tehnička podrška	A-1
Telefonska tehnička podrška.....	A-1
Lista telefonskih brojeva širom svijeta.....	A-1
Dodatak B. Napomene	B-1
Zaštitni znaci	B-2

Sigurnosne informacije

Before installing this product, read the Safety Information.

مج، يجب قراءة دات السلامة

Antes de instalar este produto, leia as Informações de Segurança.

在安装本产品之前，请仔细阅读 **Safety Information** (安全信息)。

Prije instalacije ovog produkta obavezno pročitajte Sigurnosne Upute.

Před instalací tohoto produktu si přečtěte příručku bezpečnostních instrukcí.

Læs sikkerhedsforskrifterne, før du installerer dette produkt.

Ennen kuin asennat tämän tuotteen, lue turvaohjeet kohdasta Safety Information.

Avant d'installer ce produit, lisez les consignes de sécurité.

Vor der Installation dieses Produkts die Sicherheitshinweise lesen.

Πριν εγκαταστήσετε το προϊόν αυτό, διαβάστε τις πληροφορίες ασφάλειας (safety information).

לפני שתתקינו מוצר זה, קראו את הוראות הבטיחות.

A termék telepítése előtt olvassa el a Biztonsági előírásokat!

Prima di installare questo prodotto, leggere le Informazioni sulla Sicurezza.

製品の設置の前に、安全情報をお読みください。

본 제품을 설치하기 전에 안전 정보를 읽으십시오.

Пред да се инсталира овој продукт, прочитајте информацијата за безбедност.

Lees voordat u dit product installeert eerst de veiligheidsvoorschriften.

Les sikkerhetsinformasjonen (Safety Information) før du installerer dette produktet.

Przed zainstalowaniem tego produktu, należy zapoznać się z książką "Informacje dotyczące bezpieczeństwa" (Safety Information).

Antes de instalar este produto, leia as Informações sobre Segurança.

Перед установкой продукта прочтите инструкции по технике безопасности.

Pred inštaláciou tohto produktu si prečítajte bezpečnostné informácie.

Pred namestitvijo tega proizvoda preberite Varnostne informacije.

Antes de instalar este producto lea la información de seguridad.

Läs säkerhetsinformationen innan du installerar den här produkten.

安裝本產品之前，請先閱讀「安全資訊」。

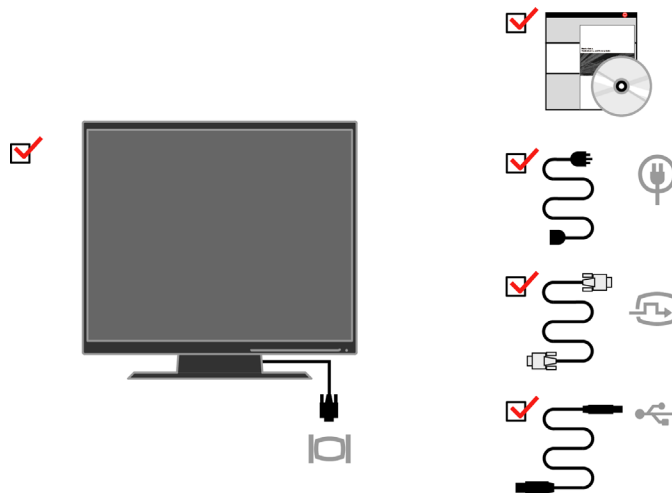
Poglavlje 1. Kako započeti

Ovaj Vodič za korisnike sadrži detaljne informacije o ThinkVision™ L190x monitoru s ravnim ekranom. Radi brzog pregleda molimo pogledajte Setup poster koji je dostavljen s vašim monitorom.

Sadržaj otpreme

Paket s proizvodom treba sadržavati sljedeće:

- Poster za podešavanje
- Vodič za sigurnost monitora, rješavanje problema i jamstvo
- CD s uputama i pogoniteljem
- ThinkVision L190x monitor s ravnim ekranom
- Naponska žica
- Analogni kabel sučelja - pripojen na monitor
- Digitalni kabel sučelja
- USB kabel



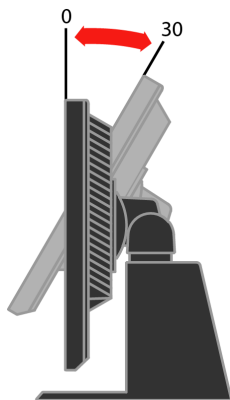
Napomena: Za spajanje VESA držača molimo pogledajte “Odspajanje postolja monitora” na stranici 2-9.

Pregled proizvoda

Ovaj odlomak sadrži informacije o podešavanju položaja monitora, postavljanju korisničkih kontrola i upotrebi proreza za zaključavanje.

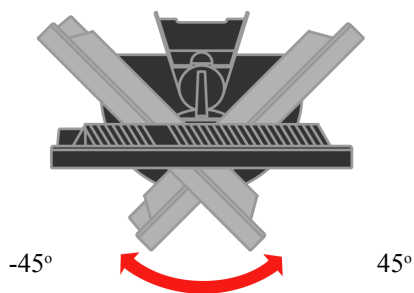
Tipovi podešavanja

Pogledajte na donjoj slici primjer raspona nagiba.



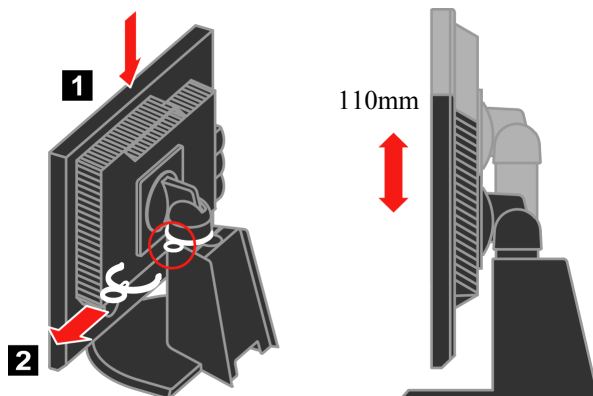
Nagib/Okretanje

Pomoću ugrađenog postolja možete nagnuti i okretati monitor da bi dobili najugodniji kut za gledanje.

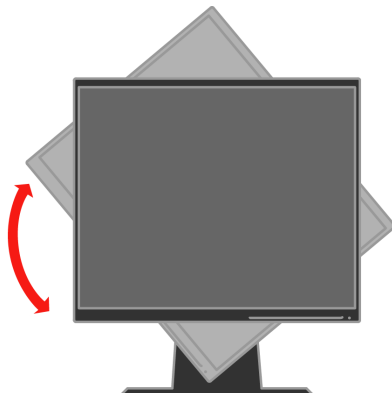


Podešavanje visine

Nakon pritiska na vrh monitora, uklonite fiksni pin i podesite visinu monitora.



Usmjeravanje monitora



- Postavite monitor u gornji položaj prije njegovog okretanja.
- Rotirajte u smjeru kazaljke na satu dok se monitor ne zaustavi na 90° X.

Korisničke kontrole

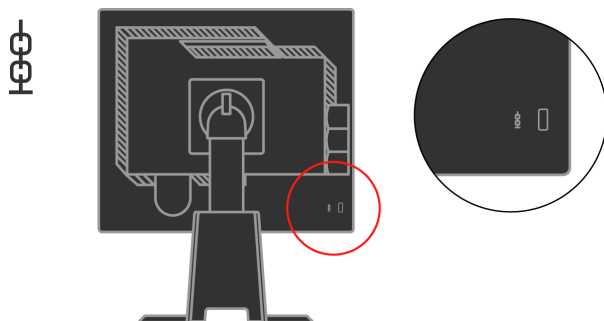
Vaš monitor ima kontrole na prednjoj strani i one se koriste za podešavanje prikaza.



Za informacije o upotrebi tih kontrola pogledajte
“Podešavanje slike na monitoru” na stranici 2-3.

Prorez za zaključavanje kabla

Vaš monitor je opremljen s priključnicom za bravu za kabel na stražnjoj strani monitora (u donjem desnom uglu). Pogledajte upute koje ste dobili s bravom za kabel da naučite kako se ona spaja.



Postavljanje vašeg monitora

Ovaj odlomak sadrži informacije koje vam pomažu u postavljanju monitora.

Povezivanje i uključivanje monitora

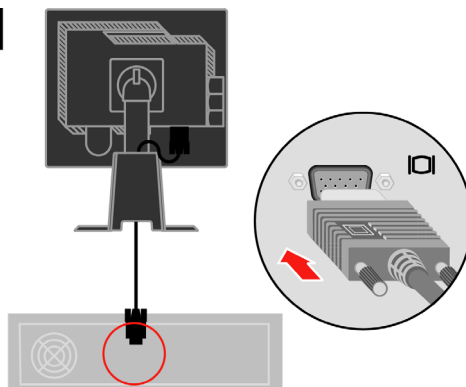
Napomena: Prije izvođenja ovog postupka svakako pročitajte Sigurnosne informacije koje se nalaze u Vodiču za sigurnost monitora, *rješavanje problema i jamstvu*.

1. Isključite računalo i sve pripojene uređaje i iskopčajte naponsku žicu računala.

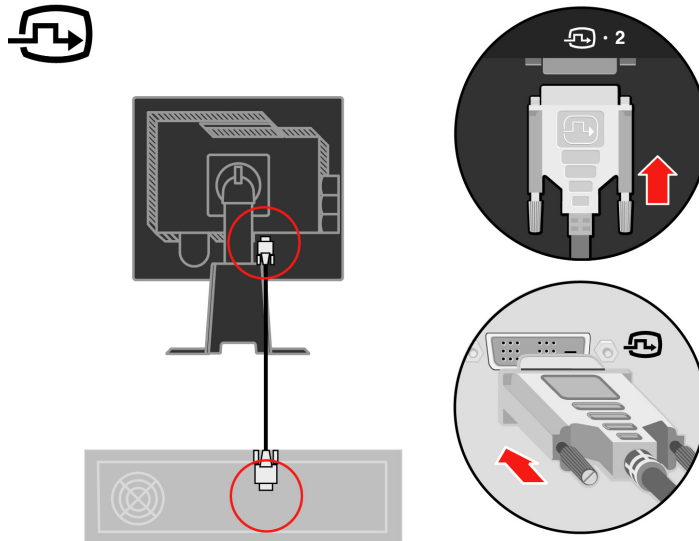


2. Spojite analogni signalni kabel na video port na stražnjoj strani računala.

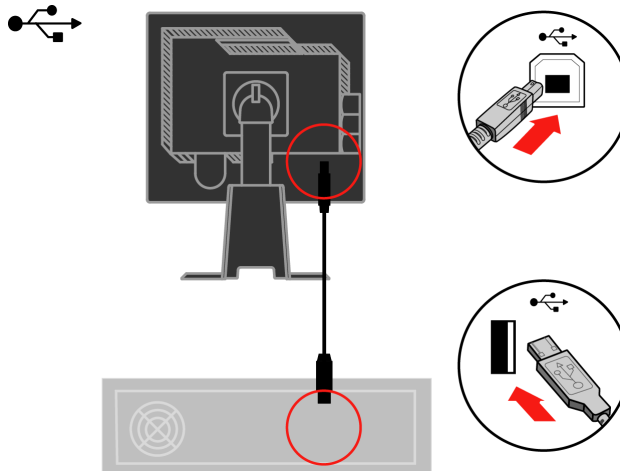
Napomena: Jedan kraj signalnog kabla je već spojen na vaš monitor.



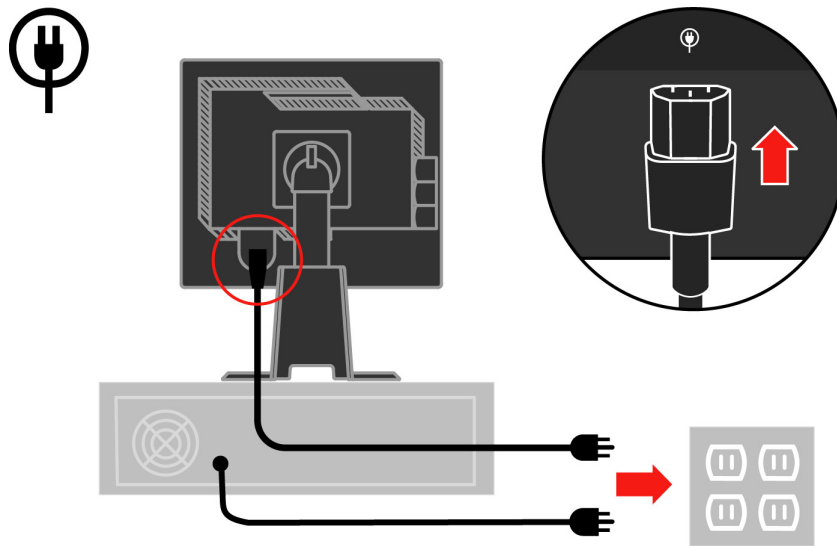
Spojite digitalni kabel na DVI konektor monitora, a drugi kraj na stražnju stranu računala.



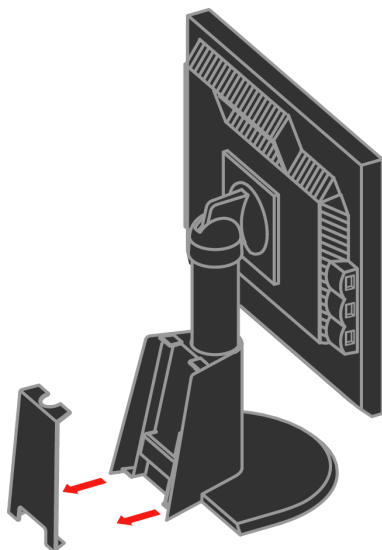
Priključite jedan kraj kabela USB koncentratora na stražnju stranu računala, a drugi kraj kabela priključite na ulazni USB konektor monitora.



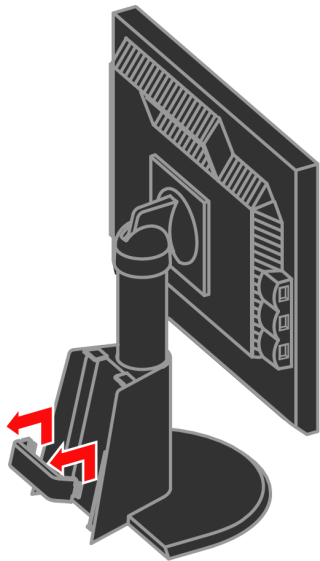
Utaknite naponske žice monitor i računala u uzemljene električne utičnice.



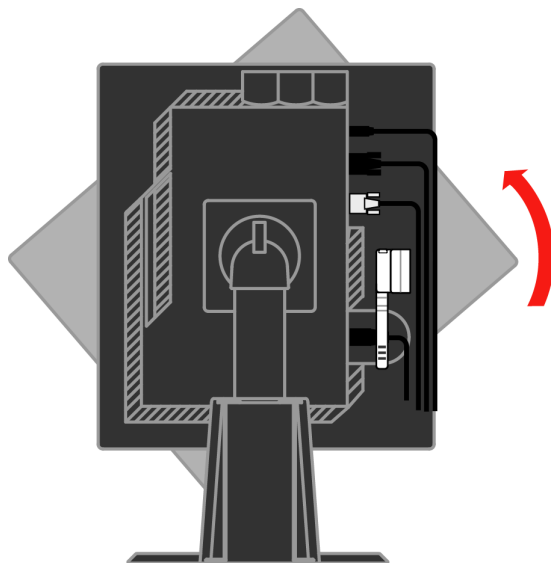
Skinite poklopac kabela sa stražnje strane stalka.



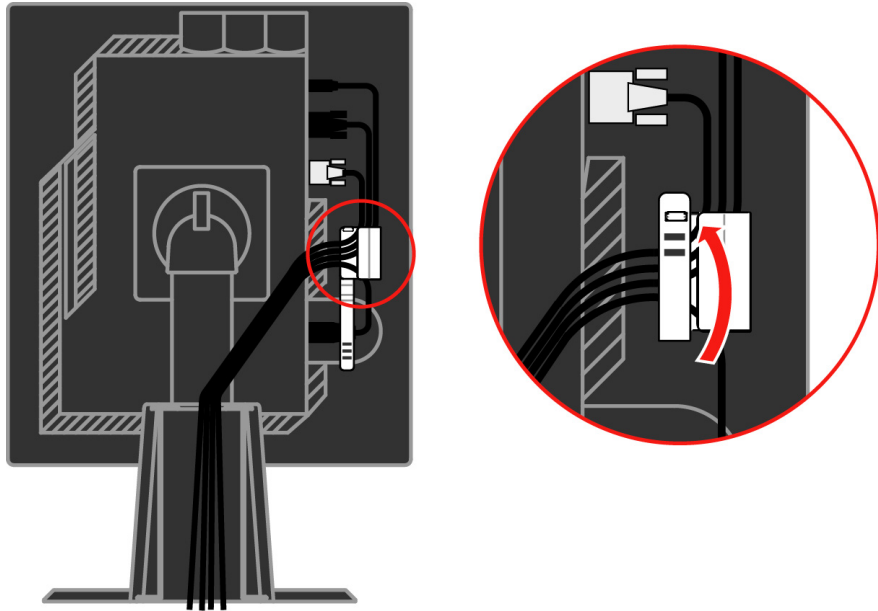
Skinite kuku sa stražnje strane stalka.



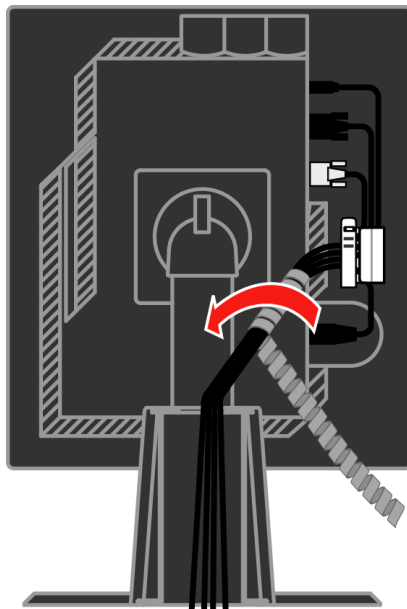
Okrenite glavu monitora u uspravljeni položaj.



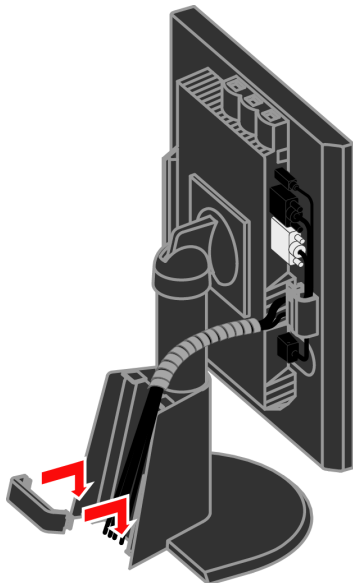
Položite kablove kroz glavnu obujmicu. Zatim pritegnite obujmicu.



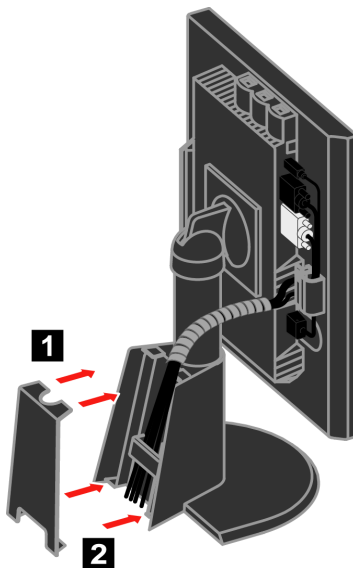
Ovijte kablove spiralnim omotačem.



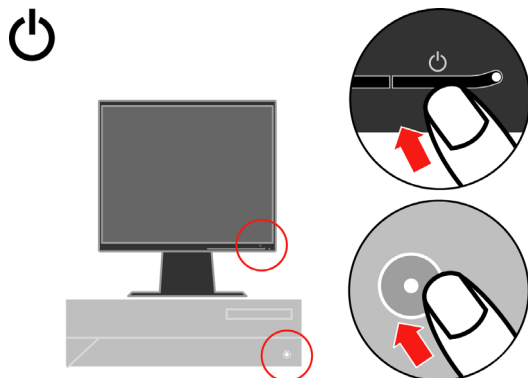
Vratite kuku na svoje mjesto.



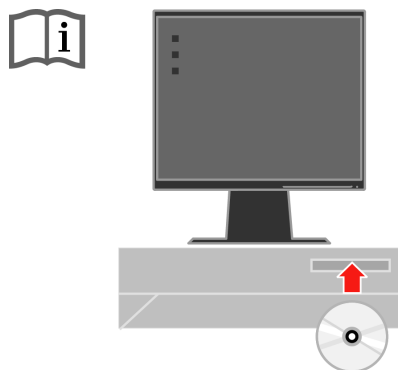
Vratite poklopac kabela.



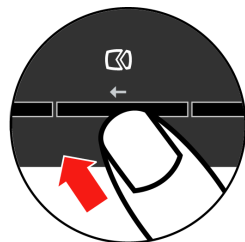
Uključite monitor i računalo.



Da bi instalirali pogonitelj monitora umetnite *CD s uputama i pogoniteljem*, kliknite **Install driveri** slijedite upute na ekranu.



Da bi optimizirali sliku na monitoru pritisnite tipku Automatski postav slike. Automatski postav slike zahtijeva zagrijavanje monitora od najmanje 15 minuta. To inače nije potrebno za normalan rad.



Napomena: Ako automatski postav slike ne napravi sliku kakvu želite izvedite ručni postav slike. Pogledajte “Ručni postav slike” na stranici 3-4.

Registriranje vašeg proizvoda

Hvala što ste kupili ovaj Lenovo™ proizvod. Molimo odvojite nekoliko trenutaka da registrirate vaš proizvod i da nam dostavite informacije koje će pomoći Lenovo da vam pruži bolje usluge u budućnosti. Povratne informacije od vas su nam vrijedne za razvoj proizvoda i usluga koje su vama važne, kao i za razvoj boljih načina komunikacije s vama. Registrirajte vašu opciju na sljedećoj Web stranici:

<http://www.lenovo.com/register>

Lenovo će vam slati informacije i promjene za vaš registrirani proizvod, osim ako na upitniku na Web stranici ne označite da ne želite primati dodatne informacije.

Poglavlje 2. Podešavanje i upotreba monitora

Ovo poglavlje sadrži informacije o podešavanju i upotrebi vašeg monitora.

Ugodan rad i dohvatljivost

Dobro ergonomsko podešavanje je važno za ugodan i koristan rad s vašim osobnim računalom. Uredite vaše radno mjesto i opremu tako da odgovara vašim potrebama i vrsti posla koji radite. Uvedite zdrave radne navike da bi maksimalno poboljšali vašu učinkovitost i ugodu u radu s vašim računalom.

Za detaljnije informacije o bilo kojem od ovih poglavlja posjetite Web stranicu IBM Zdravo računalstvo na at: <http://www.ibm.com/pc/ww/healthycomputing>

Uređivanje radnog prostora

Radna površina treba biti odgovarajuće visine i dostupnosti da bi mogli ugodno raditi.

Organizirajte vaše radno područje na način koji vama odgovara. Održavajte vaše radno područje čistim i slobodnim za stvari koje najčešće koristite u radu, kao što su miš ili telefon, koje trebate postaviti tako da su lako dohvatljivi.

Razmještaj opreme je izuzetno važan u vašem radu. Sljedeća poglavlja opisuju kako najbolje razmjestiti opremu da bi vam rad bio što ugodniji.

Postavljanje i pogled na monitor

Postavite i podesite monitor vašeg računala tako da ga ugodno gledate, imajući na umu sljedeće:

- **Udaljenost gledanja:** Optimalna udaljenost gledanja za monitore je u rasponu od otprilike 510 mm do 760 mm (20 do 30 inča), a zavisi o osvjetljenju prostorije i vremenu u danu. Različite udaljenosti možete postići pomicanjem monitora ili stolice. Uredite udaljenost za gledanje koja je za vas najprikladnija.
- **Visina monitora:** Postavite monitor tako da su vam glava i vrat u ugodnom i neutralnom (okomitom ili uspravnom) položaju. Ako se vaš monitor ne može podešavati po visini, možete ispod njegovog postolja staviti knjige ili druge čvrste objekte da postignete željenu visinu. Općenita uputa za određivanje visine je da vrh ekrana treba biti u visini očiju ili neznatno ispod, kad normalno sjedite. U svakom slučaju morate postaviti monitor tako da se ne morate naprezati kad ga gledate.

- **Nagib:** Podesite nagib monitora tako da ga dobro vidite uz uobičajeni položaj glave i vrata.
- **Općeniti položaj:** Postavite monitor tako da izbjegnute refleksiju na ekranu od sobne rasvjete ili prozora.

Slijedi nekoliko savjeta za ugodno gledanje monitora:

- Rasvjeta mora biti odgovarajuća za tip posla koji obavljate.
- Pomoću kontrole sjaja, kontrasta i podešavanjem slike optimizirajte sliku na ekranu tako da vam najbolje odgovara.
- Održavajte ekran monitora čistim tako da se možete usredotočiti na sadržaj ekrana.

Rad s monitorom može biti zamoran za oči. Povremeno pogledajte u stranu i fokusirajte pogled na neki udaljeni objekt, da bi vam se očni mišići mogli odmoriti. Ako imate pitanja u vezi umora očiju ili problema s gledanjem, konzultirajte liječnika.

Brzi savjeti za zdrave radne navike

Sljedeće informacije predstavljaju sažetak nekih važnih faktora o kojima trebate razmišljati radi ugodnog i efikasnog korištenja vašeg računala.

- **Dobar početak predstavlja ispravno postavljanje opreme:** Izgled vašeg radnog mjesta i razmještaj računalne opreme značajno utječu na vaš rad pri upotrebi računala. Svakako postavite i orijentirajte opremu na optimalan način slijedeći savjete koji su naglašeni u “Uređivanje vašeg radnog područja” na stranici 2-1, tako da možete raditi ugodno i efikasno. Iskoristite mogućnosti podešavanja komponenti vašeg računala i uredskog namještaja tako da najbolje odgovaraju vašim željama i sada i u budućnosti.
- **Manje promjene u položaju mogu pomoći da se izbjegne neugoda:** Što duže sjedite i radite za računalom, tim je važnije razmotriti položaj u kojem to radite. Izbjegavajte zadržavanje istog položaja kroz duže vrijeme. Povremeno promijenite položaj. Iskoristite za to mogućnosti koje postoje u vašem uredskom namještaju ili opremi
- **Kratki, povremeni prekidi pomažu u zdravom računalstvu:** Zbog toga što je računalstvo primarno statička aktivnost, izuzetno je važno da radite kratke prekide u radu. Povremeno ustanite, protegnite se, prošećite po vodu ili piće ili napravite neki drugi, kratki prekid. Kratki prekid daje vašem tijelu dobrodošlu promjenu položaja i pomaže u osiguranju ugodnosti i efikasnosti dok radite.

Informacije o dohvatljivosti

Lenovo se posvetio osiguranju boljeg pristupa do informacija i tehnologija za hendikepirane osobe. Uz pomoć novih tehnologija korisnici mogu pristupati informacijama na način koji odgovara njihovoj invalidnosti. Neke od tih tehnologija već postoje u vašem operativnom sistemu; druge se mogu kupiti kod prodavača ili dobiti na: <http://www.ibm.com/able/>




Podešavanje slike na monitoru

Ovo poglavlje opisuje funkcije korisničkih kontrola koje se koriste za podešavanje slike na monitoru.

Upotreba kontrola s izravnim pristupom

Kontrole s izravnim pristupom se mogu koristiti kad On Screen Display (OSD) nije prikazan.

Tablica 2-1. Kontrole s izravnim pristupom



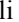
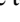


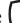


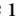

Ikona	Kontrola	Opis
	Postav slike	Aktivira automatsko podešavanje slike.
	Sjajnost	Izravan pristup do podešavanja sjajnosti.
	Promjena ulaza	Prebacuje izvor video ulaza.

Upotreba On-Screen Display (OSD) kontrola




















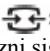



Postavke koje se mogu podešavati s korisničkim kontrolama se vide kroz On-Screen Display (OSD), kako je dolje pokazano.










Za upotrebu kontrola:

1. Pritisnite  i otvorite glavni OSD izbornik.
2. Koristite  ili  za pomicanje među ikonama. Izaberite ikonu i pritisnite  da pristupite toj funkciji. Ako postoji podizbornik možete se pomicati između opcija pomoću  ili  i zatim pritisnite da izaberete tu funkciju. Koristite  ili  da napravite podešavanja. Pritisnite za spremanje.
3. Pritisnite  za pomicanje natrag kroz podizbornike i izlaz iz OSD-a.
4. Pritisnite i držite  10 sekundi da zaključate OSD. Tako ćete spriječiti slučajna podešavanja na OSD-u. Pritisnite  i držite 10 sekundi da otključate OSD i omogućite podešavanja.
5. Po zadanim postavkama omogućava DDC/CI. Koristite OSD tipku za izlaz, pritisnite i držite pritisnutim (ikona) gumb u trajanju od 10 sekunda da onemogućite / omogućite funkciju DDC/CI. Prikazat će se riječi "DDC/CI Disable" (Onemogućí DDC/CI) ili "DDC/CI Enable" (Omogućí DDC/CI) .

Tablica 2-2. OSD funkcije

OSD ikona na glavnom izborniku	Podizbornik	Opis	Kontrole i podešavanja (analogni)		Kontrole i podešavanja (digitalni)
 Sjajnost- /Kontrast	 Sjajnost	Podešava ukupnu sjajnost	 ←	 →	Isto kao i analogno
	 Kontrast	Podešava razliku između svijetlih i tamnih područja	 ←	 →	
 Položaj slike	 Vodoravni položaj	Pomiče sliku lijevo ili desno.	 ←	 →	Kontrole zaključane - nije potrebno za digitalni ulaz
	 Okomiti položaj	Pomiče sliku gore ili dolje.	 ←	 →	
 Postav slike	 Automatski	Automatski optimizira sliku.			
	 Ručno	Ručno optimizira sliku. Pogledajte "Ručni postav slike" na stranici 3-4. • Sat • Faza • Spremi			
 Svojstva slike	 Boja	Podešava intenzitet crvene, zelene i plave.			Isto kao i analogno
	Unaprijed postavljeno	• Crvenkasto • sRGB • neutralna • Plavkasto			
	Prilagođeno	• Crveno: Povećava ili smanjuje zasićenost crvene na slici. • Zeleno: Povećava ili smanjuje zasićenost zelene na slici. • Plavo: Povećava ili smanjuje zasićenost plave na slici. • Spremi: Sprema prilagođene izbore boja.			
	 Ulazni signal	Ovaj monitor može prihvatiti video signale preko dva različita konektora. Većina stolnih računala koristi D-SUB konektor. Izaberite digitalno u OSD kontrolama kad koristite DVI konektor. • Bira D-SUB (analogno) • Bira DVI (digitalno)			
 Opcije	 Informacije	Pokazuje rezoluciju, brzinu osvježavanja i detalje o proizvodu. Napomena: Ovaj ekran ne dozvoljava nikakve promjene postavki.			Isto kao i analogno
	 IzbornikJezik	Ovo poglavlje ispisuje jezike koji su podržani na vašem monitoru. Napomena: Izabrani jezik utječe samo na jezik OSD-a. On nema nikakvog utjecaja na bilo koji softver koji se izvodi na računalu.			

Tablica 2-2. OSD funkcije (nastavak)

OSD ikona na glavnom izborniku	Podizbornik	Opis	Kontrole i podešavanja (analogni)	Kontrole i podešavanja (digitalni)
 Opcije	 Položaj izbornika	Položaj izbornika podešava smještaj izbornika na ekranu.		Isto kao i analogno
	Default	Default vraća položaj izbornika na default postavke.		
	Prilagođeno	<ul style="list-style-type: none"> • Vodoravno: Mijenja vodoravni položaj OSD-a. • Okomito: Mijenja okomiti položaj OSD-a. • Spremi 		
	 Reset na tvorničko	<ul style="list-style-type: none"> • Opoziv • Reset Resetira monitor na originalne tvorničke postavke.		
 Dostupnost		Kontrolira postavke tipki i izbornika za preference dostupnosti.		
		 Brzina ponavljanja tipki: Izaberite ← ili → za promjenu. Off Default Polako		
 Timeout izbornika: Postavlja dužinu vremena u kojem će OSD ostati aktivan nakon zadnjeg pritiska na tipku.				
 Izlaz		Izlaz iz glavnog izbornika		Isto kao i analogno

Izbor podržanog načina prikaza

Računalo kontrolira način prikaza koji koristi monitor. Prema tome, pogledajte dokumentaciju vašeg računala radi detalja o tome kako promijeniti načine prikaza.

Veličina slike, položaj i oblik se mogu mijenjati kad se promijeni način prikaza. To je normalno i slika se može ponovo podesiti pomoću automatskog postava slike i kontrola slike.

Za razliku od CRT monitora, koji zahtijevaju veću brzinu osvježavanja da bi smanjili treperenje, kod LCD ili Flat panel tehnologije nema treperenja.

Napomena: Ako je vaše računalo ranije korišteno sa CRT monitorom i trenutno je konfigurirano na način prikaza koji je izvan raspona kojeg može prikazati ovaj monitor, možda ćete trebati ponovo spojiti CRT monitor tako dugo dok ponovo ne konfigurirate sistem; po mogućnosti na 1280 x 1024 pri 60 Hz, što je način prikaza nativne rezolucije.

Načini prikaza koji su dolje pokazani su optimizirani u tvornici.

Tablica 2-3. Tvornički postavljeni načini prikaza

Adresabilnost	Stopa osvježanja
640 x 350	70 Hz
640 x 480	60 Hz, 66 Hz, 72 Hz, 75 Hz
720 x 400	70 Hz
800 x 600	60 Hz, 72 Hz, 75 Hz
1024 x 768	60 Hz, 70 Hz, 75 Hz
1280 x 1024	60 Hz, 75 Hz
1152 x 864	75 Hz

Rotacija slike

Prije rotacije monitora trebate postaviti vaše računalo da rotira sliku. Rotiranje slike može zahtijevati specijalni softver ili možete ustanoviti da na vašem računalu već postoji video grafički pogonitelj koji omogućuje rotaciju slike. Provjerite postavku Grafičkih svojstava na računalu da vidite da li je ta funkcija dostupna.

Pokušajte sa sljedećim koracima da provjerite da li je rotacija slike dostupna na računalu.

1. Desno kliknite na desktopu i kliknite **Properties**.
2. Izaberite **Settings** i kliknite **Advanced**.
3. Ako imate ATI, izaberite **Rotacija** i postavite željenu rotaciju. Ako imate nVidia, kliknite **nVidia**, u lijevom stupcu izaberite **NVRotate** i zatim izaberite željenu rotaciju. Ako imate Intel, izaberite Intel graphics, kliknite **Graphic Properties**, izaberite **Rotation** i zatim postavite željenu rotaciju.

Provjerite s proizvođačem računala da li se grafički pogonitelji s rotacijom slike mogu spustiti s njihove web stranice za podršku.

Razumijevanje upravljanja napajanjem

Svojstvo upravljanja napajanjem se poziva kad računalo prepozna da niste koristili miša ili tipkovnicu za korisničko-definirani vremenski period. Postoji nekoliko stanja kako je opisano u donjoj tablici.

Da bi postigli optimalne performanse isključite vaš monitor na kraju svakog radnog dana ili uvijek kad ga u toku dana ne namjeravate koristiti za duži period.

Tablica 2-4. Indikator napajanja

Stanje	Indikator napajanja	Ekran	Vraćanje u radno stanje	Sukladnost
On	Mirno zeleno	Normalno		
Pripravnost/Odgođa	Mirno žuto	Prazan ekran	Pritisnite tipku ili pomaknite miša Može doći do manje stanke prije ponovnog pojavljivanja slike. Napomena: Pripravnost se također dešava i ako nema izlaza slike na monitor.	ENERGY STAR
Off	Off	Prazan ekran	Pritisnite tipku ili pomaknite miša Može doći do manje stanke prije ponovnog pojavljivanja slike.	ENERGY STAR

Briga za vaš monitor

Svakako isključite električnu energiju prije izvođenja bilo kakvog održavanja monitora.

Nemojte:

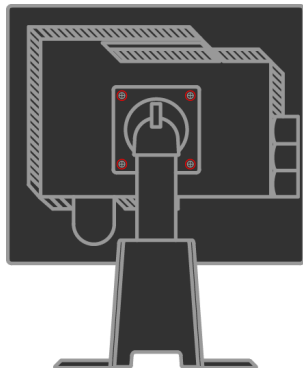
- Dozvoliti da voda ili neka druga tekućina uđe u monitor.
- Koristiti otapala ili abrazive.
- Koristiti zapaljivi materijal za čišćenje monitora ili bilo kojih drugih električnih aparata.
- Doticati područje ekrana monitora oštrim ili abrazivnim predmetima. Takav tip kontakta može uzrokovati trajno oštećenje ekrana.
- Koristiti sredstvo za čišćenje koje sadrži antistatičko otapalo ili slične aditive. To može oštetiti sloj ekrana.

Možete:

- Lagano navlažiti meku tkaninu vodom i nježno s njom obrisati stranice i ekran.
- Ukloniti masnoću ili otiske prstiju vlažnom tkaninom s malo blagog deterdženta.

Odspajanje postolja monitora

Nakon stavljanja monitora licem prema dolje na čistu površinu ili meku tkaninu, uklonite četiri vijka s postolja da ga uklonite s monitora.



Poglavlje 3. Referentne informacije

Ovo poglavlje sadrži specifikacije monitora, upute za ručno instaliranje pogonitelja za monitor, informacije o rješavanju problema i informacije o servisu.

Specifikacije monitora Rješavanje problema

Tablica 3-1. Specifikacije monitora za tip-model 4439-HB2

Dimenzije	Visina	371.4 mm (14.62 in.)
	Dubina	240 mm (9.45 in.)
	Širina	393 mm (15.47 in.)
Postolje	Raspon nagiba	Raspon: -0°, +30°
	Okretanje	Raspon: -45°, +45°
	Podizanje	Raspon: 110.0mm
	Usmjeravanje	Da (u smjeru kazaljke na satu 90 stupnjeva)
VESA montiranje	Podržano	100 mm (3.94 in.)
Slika	Veličina vidljive slike	481.9 mm (19.0 in.)
	Maksimalna visina	301.1 mm (11.8 in.)
	Maksimalna širina	376.3 mm (14.8 in.)
	Pikseli broj znakova po inču	0.294 mm (.011 in.) (V)
Ulazni napon	Max dovod struje	100 - 240 V ac, 60/50 ± 3 Hz 1.5 A
Potrošnja struje Napomena: Brojke koje se tiču potrošnje energije se odnose zajedno na monitor i napajanje.	Normalan rad Pripravnost/Odgoda Off	< 50 W < 2 W (analogno&digitalno) < 1 W
Video ulaz (analogno)	Ulazni signal Vodoravna adresabilnost Okomita adresabilnost Frekvencija sata	Analogni direktni pogon, 75 ohm 0.7V 1280 piksela (max) 1024 redova (max) 135 MHz
Video ulaz (digitalno)	Sučelje Ulazni signal Vodoravna adresabilnost Okomita adresabilnost Frekvencija sata	DVI VESA TMDS (panel link) 1280 piksela (max) 1024 redova (max) 135 MHz

Tablica 3-1. Specifikacije monitora za tip-model 4439-HB2 (nastavak)

Komunikacije	VESA DDC	CI
Podržani načini prikaza (VESA standardni načini između navedenih raspona)	Vodoravna frekvencija	30 kHz - 75 kHz
	Okomita frekvencija	50 Hz - 75 Hz
	Nativna rezolucija	1280 x 1024 na 60 Hz
Temperatura	U radu	0° do 45°CJ (32° do 113°F K)
	Skladište	-20° do 60°CJ (-4° do 140 °F K)
	Otpremanje	-20° do 60°CJ (-4° do 140 °F K)
Vlažnost	U radu	10% do 80%
	Skladište	5% do 95%
	Otpremanje	5% do 95%

Rješavanje problema

Ako imate problem s postavljanjem ili korištenjem monitora, možda ga možete sami riješiti. Prije pozivanja vašeg trgovca ili Lenovo, pokušajte predložene akcije koje su odgovarajuće za vaš problem.

Tablica 3-2. Rješavanje problema

Problem	Mogući uzrok	Predložena akcija	Upute
Riječi "Izvan raspona" se pokazuju na ekranu i indikator uključenosti treperi zeleno.	Sistem je postavljen na način prikaza koji monitor ne podržava.	<ul style="list-style-type: none"> Ako ste zamijenili stari monitor, ponovno ga spojite i podesite raspon načina prikaza tako da bude u navedenom rasponu za novi monitor. Ako koristite Windows sistem, ponovno pokrenite sistem u sigurnom načinu i tada izaberite podržani način prikaza za vaše računalo. Ako te opcije ne rade kontaktirajte Centar za podršku. 	"Izbor podržanog načina prikaza" na stranici 2-6
Kvaliteta slike je neprihvatljiva.	Kabel video signala nije spojen na monitor ili sistem	Provjerite da li je signalni kabel čvrsto ukopčan na sistem i monitor.	"Povezivanje i uključivanje vašeg monitora" na stranici 1-4
	Postavke boje su možda neispravne.	Izaberite druge postavke boje na OSD izborniku.	"Podešavanje slike vašeg monitora" na stranici 2-3
	Funkcija automatskog postava slike nije izvedena.	Izvedite automatski postav slike.	"Podešavanje slike vašeg monitora" na stranici 2-3
Indikator uključenosti nije upaljen i nema slike.	<ul style="list-style-type: none"> Prekidač za uključivanje nije uključen. Naponska žica je olabavljena ili odspojena. Nema struje. 	<ul style="list-style-type: none"> Provjerite je li naponska žica pravilno spojena. Provjerite da li ima struje na utičnici. Uključite monitor. Pokušajte s drugim strujnim kablom. Pokušajte s drugom električnom utičnicom. 	"Povezivanje i uključivanje vašeg monitora" na stranici 1-4



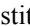

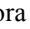

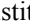
Tablica 3-2. Rješavanje problema (nastavak)

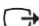
Problem	Mogući uzrok	Predložena akcija	Upute
Ekran je prazan i indikator napajanja svjetli mirno žuto ili treperavo zeleno	Monitor je u stanju Pripravnosti/Odgode	<ul style="list-style-type: none"> • Pritisnite bilo koju tipku ili pomaknite miša da vratite u radno stanje. • Provjerite postavke Opcija napajanja na vašem računalu. 	"Razumijevanje upravljanja napajanjem" na stranici 2-7
Kvaliteta slike je neprihvatljiva.	Video signalni kabel je loše spojen ili je odspojen od sistema ili monitora.	Provjerite da li je video kabel ispravno povezan na sistem.	"Povezivanje i uključivanje vašeg monitora" na stranici 1-4
	Sjajnost i kontrast monitora su postavljeni na najniže.	Podesite sjajnost i kontrast na OSD izborniku.	"Podešavanje slike vašeg monitora" na stranici 2-3
	Funkcija automatskog postava slike nije izvedena.	Izvedite automatski postav slike.	"Podešavanje slike vašeg monitora" na stranici 2-3
Jedan ili više piksela su bez boje	To je karakteristika LCD tehnologije i nije kvar LCD-a.	Ako ima više od pet nebojenih piksela, kontaktirajte Lenovo Centar za podršku.	Dodatak A, "Servis i podrška" na stranici A-1
<ul style="list-style-type: none"> • Rasplinuti redovi teksta ili nejasna slika. • Vodoravne ili okomite linije u slici. 	<ul style="list-style-type: none"> • Postav slike nije bio optimiziran • Postavka sistema Svojstva prikaza nije bila optimizirana. 	Podesite rezoluciju na sistemu tako da je u skladu s nativnom rezolucijom monitora: 1280 x 1024 na 60 Hz.	"Podešavanje slike vašeg monitora" na stranici 2-3 "Ručni postav slike"
		Izvedite automatski postav slike. Ako automatski postav slike ne pomogne izvedite ručni postav slike.	"Izbor podržanog načina prikaza" na stranici 2-6
		Kad radite s nativnom rezolucijom možda ćete moći napraviti dodatna poboljšanja podešavanjem postavke Točke po inču (DPI) na sistemu.	Pogledajte odjeljak Napredno u svojstvima prikaza vašeg sistema.

Ručni postav slike

Ako automatski postav slike ne napravi sliku kakvu želite izvedite ručni postav slike.

Napomena: Neka vaš monitor bude uključen oko 15 minuta dok se ne zagrije.

1. Pritisnite  na dnu monitora da otvorite OSD izbornik.
2. Koristite  ili  za izbor  i pritisnite  za pristup.
3. Koristite  ili  za izbor podešavanja **Sata i Faze**.
 - **Sat** (frekvencija piksela) podešava broj piksela koji se skeniraju u jednom vodoravnom prolazu. Ako frekvencija nije ispravna, ekran pokazuje okomite pruge i slika nema ispravnu širinu.

- **Faza** podešava fazu signala piksel sata. Kod pogrešne podešenosti faze slika ima vodoravne smetnje na svjetlu slike.
4. Kad slika više ne izgleda iskrivljena spremite postavke za Sat i Fazu.
 5. Pritisnite  za izlaz iz OSD izbornika.

Ručno instaliranje pogonitelja monitora

Dolje su opisani koraci za ručno instaliranje pogonitelja monitora u Microsoft® Windows Vista, Microsoft Windows XP® i Microsoft Windows 2000 Professional.

Instaliranje upravljačkog programa za monitor u sustavu Windows Vista

Za instaliranje upravljačkog programa za monitor u sustavu Microsoft® Windows Vista učinite sljedeće:

1. Ugasite računalo i sve pripojene uređaje.
2. Provjerite da li je monitor ispravno spojen.
3. Uključite monitor, a nakon toga sistemsku jedinicu. Dozvolite sistemu da se podigne u Windows Vista.
4. Kliknite na **Start** → **Control Panel (Upravljačka ploča)**, otvorite prozor **Display Properties (Svojstva prikaza)** i dvokliknite ikonu **Hardware and Sound (Hardver i zvuk)**.
5. Kliknite ikonu **Personalization (Personalizacija)**.
6. Kliknite ikonu **Display Settings (Postavke prikaza)**.
7. Kliknite gumb **Advanced Settings (Napredne postavke)**.
8. Kliknite karticu **Monitor**.
9. Kliknite gumb **Properties (Svojstva)**.
10. Kliknite karticu **Driver (Upravljački programi)**.
11. Kliknite na **Update Driver (Ažuriranje upravljačkog programa)**, otvorite **“Update Driver Software-Generic PnP Monitor” (Ažuriranje upravljačkog programa za generički PnP monitor)** pa kliknite na gumb **“Browse my computer for driver software” (Potražiti ću upravljačke programe na svom računalu)**.
12. Odaberite **“Let me pick from a list of device drivers on my computer” (Dopusti mi izbor s popisa upravljačkih programa na mom računalu)** pa kliknite gumb **Next (Dalje)**.
13. Kliknite gumb **Have Disk (Imam disk)**. Kliknite gumb **Browse (Pretraži)** i odaberite sljedeći direktorij:
X:\Monitor Drivers\Windows Vista
(X je slovena oznaka CD-ROM pogona).
14. Odaberite datoteku **"L190xC.inf"** i kliknite gumb **Open (Otvori)**. Kliknite **OK (U redu)**.
15. Odaberite **Lenovo L190xC** i kliknite **Next (Dalje)**. Datoteke će se s CD-a kopirati na tvrdi disk računala.

16. Zatvorite sve otvorene prozore i uklonite CD.
17. Ponovo pokrenite sistem.

Napomena: Na LCD monitorima, za razliku od CRT-ova, veća brzina osvježavanja ne poboljšava kvalitetu prikaza. Lenovo preporuča upotrebu 1280 x 1024 uz brzinu osvježavanja od 60 Hz ili 640 x 480 uz brzinu osvježavanja od 60 Hz.

Instaliranje pogonitelja monitora za Windows XP

Napomena: Ovo se mora dovršiti prije nastavka s automatskim postavom slike u Windows XP.

1. Ugasite računalo i sve pripojene uređaje.
2. Provjerite da li je monitor ispravno spojen.
3. Uključite monitor, a nakon toga sistemsku jedinicu. Dozvolite sistemu da se podigne u Windows XP.
4. Otvorite prozor Svojstva prikaza klikom na **Start → Settings (Postavke) → Control Panel (Upravljačka ploča)**, odaberite/pristupite u **Display (Prikaz)** upravljačke ploče.
5. Kliknite karticu **Settings (Postavke)**.
6. Kliknite gumb **Advanced (Dodatno)**.
7. Kliknite karticu **Monitor**.
8. Kliknite gumb **Properties (Svojstva)**.
9. Kliknite karticu **Drivers (Upravljački programi)**.
10. Otvorite prozor **Hardware Update Wizard (Čarobnjak za ažuriranje hardvera)** klikom na **Update Driver (Ažuriranje upravljačkog programa)**. Ako se pojavi poruka “Can Windows connect to Windows Update...”(Može li se Windows povezati na Windows Update...), molimo odaberite “No, not this time”(Ne ovaj put) i kliknite **Next (Dalje)**.
11. Odaberite **Install from a list or Specific location (Advanced) (Instaliraj s popisa ili određenog mjesta (dodatno))** pa kliknite **Next (Dalje)**.
12. Odaberite “Don't search. I will choose the driver to install”(Nemoj tražiti. Sam ću odabrati upravljački program za instaliranje) i kliknite **Next (Dalje)**.
13. Kliknite gumb **Have Disk (Imam disk)**. Kliknite gumb **Browse (Pretraži)** i odaberite sljedeći direktorij:
X:\Monitor Drivers\Windows XP & Windows 2000
(X je slova oznaka CD-ROM pogona).
14. Odaberite datoteku "L190xC.inf" i kliknite gumb **Open (Otvori)**. Kliknite **OK (U redu)**.
15. Odaberite **Lenovo L190xC** i kliknite **Next (Dalje)**. Datoteke će se s CD-a kopirati na tvrdi disk računala.
16. Zatvorite sve otvorene prozore i uklonite CD.
17. Ponovo pokrenite sistem.

Napomena: Na LCD monitorima, za razliku od CRT-ova, veća brzina osvježavanja ne poboljšava kvalitetu prikaza. Lenovo preporuča upotrebu 1280 x 1024 uz brzinu osvježavanja od 60 Hz ili 640 x 480 uz brzinu osvježavanja od 60Hz.

Instaliranje pogonitelja monitora za Windows 2000

Napomena: Ovo se mora dovršiti prije nastavka s automatskim postavom slike u Windows 2000.

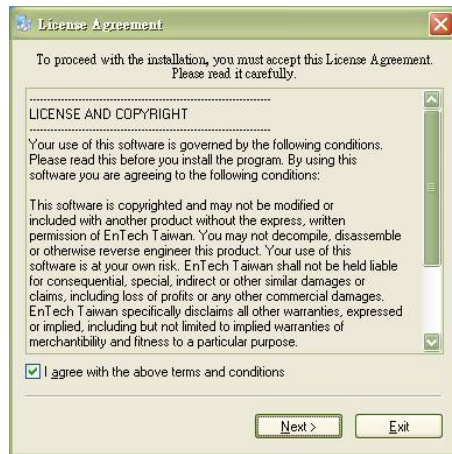
1. Ugasite računalo i sve pripojene uređaje.
2. Provjerite da li je monitor ispravno spojen.
3. Uključite monitor, a nakon toga sistemsku jedinicu. Dozvolite sistemu da se podigne u Windows 2000.
4. Otvorite prozor Svojstva prikaza klikom na **Start → Settings (Postavke) → Control Panel (Upravljačka ploča)**, odaberite/pristupite u **Display (Prikaz)** upravljačke ploče.
5. Kliknite karticu **Settings (Postavke)**.
6. Kliknite gumb **Advanced (Dodatno)**.
7. Kliknite karticu **Monitor**.
8. Kliknite gumb **Properties (Svojstva)**.
9. Kliknite karticu **Drivers (Upravljački programi)**.
10. Otvorite prozor **Upgrade Device Driver Wizard (Čarobnjaka za ažuriranje upravljačkih programa uređaja)** klikom na **Update Driver (Ažuriranje upravljačkog programa)** i zatim kliknite **Next (Dalje)**.
11. Odaberite **“Display a list of the known drivers for this device so that I can choose a specific driver” (Prikaži popis poznatih upravljačkih programa za ovaj uređaj tako da mogu odabrati određeni upravljački program)** pa kliknite **Next (Dalje)**.
12. Kliknite gumb **Have Disk (Imam disk)**. Kliknite gumb **Browse (Pretraži)** i odaberite sljedeći direktorij:
X:\Monitor Drivers\Windows XP & Windows 2000
(X je slovna oznaka CD-ROM pogona).
13. Odaberite datoteku **"L190xC.inf"** i kliknite gumb **Open (Otvori)**. Kliknite **OK (U redu)**.
14. Odaberite **Lenovo L190xC** i kliknite **Next (Dalje)**. Datoteke će se s CD-a kopirati na tvrdi disk računala.
15. Zatvorite sve otvorene prozore i uklonite CD.
16. Ponovo pokrenite sistem.

Napomena: Na LCD monitorima, za razliku od CRT-ova, veća brzina osvježavanja ne poboljšava kvalitetu prikaza. Lenovo preporuča upotrebu 1280 x 1024 uz brzinu osvježavanja od 60 Hz ili 640 x 480 uz brzinu osvježavanja od 60Hz.

Ručno instaliranje Soft OSM

Dolje su navedeni koraci za ručnu instalaciju Soft OSM.

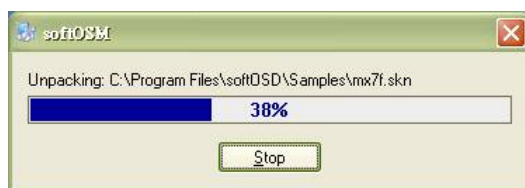
1. Ubacite CD za Lenovo Monitor u CD pogon. Prikazat će se izbornik na CD-u. Izaberite “Install Soft OSM” (Instalirajte Soft OSM) i zatim slijedite upute na ekranu. Ili možete doći do ovog direktorija i pronaći program za postavljanje Soft OSM:
X:\Soft OSM Drivers
(X:\Soft OSM upravljački programi) (gdje je X slovo CD pogona).
2. Ovo je dijaloški okvir licencnog ugovora, izaberite i pritisnite Next (Dalje).



3. Izaberite direktorij za instalaciju Soft OSM ili zadržite zadani direktorij, pritisnite Start (Kreni) za instalaciju.



4. Kopiranje datoteka na vaše računalo će potrajati će nekoliko sekunda.



5. Kad se pojavi dijaloški okvir View Readme File (Pogledaj datoteku ReadMe), pritisnite OK.



6. Pokrenite iznova vaše računalo.



7. Kad se računalo pokrene, vidjet ćete ikonu monitora u donjem desnom kutu vaše radne površine. Dvaput pritisnite na ikonu i moći ćete odmah koristiti Soft OSM za prilagodbu.



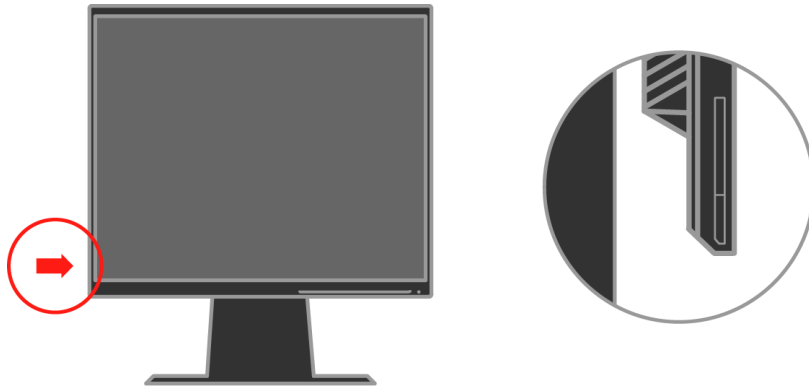
Dobivanje dodatne pomoći

Ako i dalje ne možete riješiti problem, molimo kontaktirajte Lenovo Centar za podršku. Za više informacija o kontaktiranju Centra za podršku korisnicima pogledajte Dodatak A, "Servis i podrška," na stranici A-1.

Servisne informacije

Brojevi proizvoda

Broj proizvoda za vaš monitor se nalazi sa strane ureza ekrana kako je dolje pokazano.



Odgovornosti korisnika

Jamstvo se ne primjenjuje na proizvod koji je oštećen zbog pogrešne upotrebe, neispravne instalacije, upotrebe koja nije u skladu sa specifikacijama proizvoda i uputama, prirodne ili osobne katastrofe ili neovlaštenih promjena, popravaka ili modifikacija.

Sljedeće su primjeri pogrešne upotrebe koja nije pokrivena jamstvom:

- Slike spaljene na ekranu CRT monitora. Spaljena slika se može spriječiti kontrolom napajanja i ispravnim izborom čuvara ekrana.
- Fizička šteta na poklopcima, urezima, postolju i kablovima.
- Ogrebotine ili rupice na ekranu monitora.

Servisni dijelovi

Sljedeći dijelovi su za upotrebu za Lenovo servis ili za Lenovo ovlaštenog prodavača, radi podrške korisničkom jamstvu. Dijelovi su za upotrebu samo za servis. Donja tablica pokazuje informacije za model 4439-HB2.

Tablica 3-3. Popis servisnih dijelova

FRU (jedinica za zamjenu na licu mjesta) Broj dijela	Opis	Boja	Tip/model stroja (MTM)
41U5195	Monitor-L190x	Poslovno crna	4439-HB2
41U5185	Video kabel (analogni)	Poslovno crna	4439-HB2
41U5200	Video kabel (digitalni)	Poslovno crna	4439-HB2
41U5191	USB kabel	Poslovno crna	4439-HB2
41U5197	Osnovica	Poslovno crna	4439-HB2

Dodatak A. Servis i podrška

Sljedeće informacije opisuju tehničku podršku koja je dostupna za vaš proizvod, za vrijeme jamstvenog perioda ili tokom trajanja proizvoda. Pogledajte Lenovo Izjavu o ograničenom jamstvu radi potpunog objašnjenja uvjeta Lenovo jamstva.

Online tehnička podrška

Online tehnička podrška je dostupna za vrijeme trajanja vašeg proizvoda preko Web stranice Podrška osobnog računalstva na <http://www.lenovo.com/think/support>.

Za vrijeme jamstvenog perioda dostupna je pomoć za zamjenu pokvarenih komponenti. Dodatno, ako je vaš proizvod instaliran u neko Lenovo računalo, imate pravo na servis na vašoj lokaciji. Vaš predstavnik tehničke podrške vam može pomoći u određivanju najboljeg rješenja.

Telefonska tehnička podrška

Podrška za instalaciju i konfiguraciju preko Centra za podršku korisnicima će biti povučena ili postati naplativa prema nahođenju Lenovo, 90 dana nakon povlačenja proizvoda s tržišta. Dodatne ponude za podršku, uključujući korak-po-korak pomoć u instalaciji su dostupne uz naknadu.

Za pomoć predstavniku tehničke podrške molimo pripremite čim više od sljedećih informacija:

- Ime opcije
- Broj opcije
- Dokaz o kupovini
- Proizvođač računala, model, serijski broj i priručnik
- Točan tekst poruka o greškama
- Opis problema
- Podatke o konfiguraciji hardvera i softvera na sistemu

Ako je moguće, budite pokraj računala. Vaš predstavnik za tehničku podršku će možda htjeti proći s vama kroz problem za vrijeme vašeg poziva.

Lista telefonskih brojeva širom svijeta

Telefonski brojevi se mogu promijeniti bez prethodne obavijesti. Za najsvježije telefonske brojeve idite na <http://www.lenovo.com/think/support> i kliknite **Support phone list**.

Zemlja ili regija	Telefonski broj
Afrika	Afrika: +44 (0)1475-555-055 Južna Afrika: +27-11-3028888 i 0800110756 Centralna Afrika: Kontaktirajte najbližeg IBM poslovnog partnera
Argentina	0800-666-0011 (španjolski)
Australija	131-426 (engleski)
Austrija	Podrška za postavljanje i rad: 01-24592-5901 Jamstveni servis i podrška: 01-211-454-610 (njemački)
Belgija	Podrška za postavljanje i rad: 02-210-9820 (nizozemski) Podrška za postavljanje i rad: 02-210-9800 (francuski) Jamstveni servis i podrška: 02-225-3611 (nizozemski i francuski)
Bolivija	0800-0189 (španjolski)
Brazil	Sao Paulo regija: (11) 3889-8986 Besplatno izvan Sao Paulo regije: 0800-7014-815 (brazilski portugalski)
Kanada	1-800-565-3344 (engleski, francuski) u Torontu nazovite samo 416-383-3344
Čile	800-224-488 (španjolski)
Kina	800-810-1818 (mandarinski)
Kina (Hong Kong) S.A.R.)	Kućni PC: 852-2825-7799 Poslovni PC: 852-8205-0333 ThinkPad i WorkPad: 852-2825-6580 (kantoneški, engleski, putonghua)
Kolumbija	1-800-912-3021 (španjolski)
Kostarika	284-3911 (španjolski)
Hrvatska	0800-0426
Cipar	+357-22-841100
Češka Republika	+420-2-7213-1316
Danska	Podrška za postavljanje i rad: 4520-8200 Jamstveni servis i podrška: 7010-5150 (danski)
Dominikanska Republika	566-4755 566-5161 kuć. 8201 Besplatni poziv u Dominikanskoj Republici: 1-200-1929 (španjolski)

Zemlja ili regija	Telefonski broj
Ekvador	1-800-426911 (španjolski)
El Salvador	250-5696 (španjolski)
Estonija	+386-61-1796-699
Finska	Podrška za postavljanje i rad: 09-459-6960 Jamstveni servis i podrška: +358-800-1-4260 (finski)
Francuska	Podrška za podizanje i rad: 0238-557-450 Jamstveni servis i podrška (hardver): 0810-631-213 Jamstveni servis i podrška (softver): 0810-631-020 (francuski)
Njemačka	Podrška za postavljanje i rad: 07032-15-49201 Jamstveni servis i podrška: 01805-25-35-58 (njemački)
Grčka	+30-210-680-1700
Gvatemala	335-8490 (španjolski)
Honduras	Tegucigalpa & San Pedro Sula: 232-4222 San Pedro Sula: 552-2234 (španjolski)
Mađarska	+36-1-382-5720
Indija	1600-44-6666 Zamjenski besplatni broj: +91-80-2678-8940 (engleski)
Indonezija	800-140-3555 +62-21-251-2955 (engleski, bahasa, indonežanski)
Ireland	Podrška za postavljanje i rad: 01-815-9202 Jamstveni servis i podrška: 01-881-1444 (engleski)
Italija	Podrška za postavljanje i rad: 02-7031-6101 Jamstveni servis i podrška: +39-800-820094 (talijanski)
Japan	Desktop: Besplatno: 0120-887-870 Za međunarodne: +81-46-266-4724 ThinkPad: Besplatno: 0120-887-874 Za međunarodne: +81-46-266-4724

Zemlja ili regija	Telefonski broj
Japan	Na oba broja će biti odgovoreno na japanskom jeziku. Za telefonsku podršku na engleskom molimo pričekajte da završi odgovor na japanskom, a tada će se javiti operater. Molimo tražite <input type="checkbox"/> English support please, <input type="checkbox"/> i vaš poziv će biti prebačen operateru za podršku na engleskom jeziku. PC Softver: 0120-558-695 Međunarodni pozivi: +81-44-200-8666 (japanski)
Koreja	1588-5801 (korejski)
Latvija	+386-61-1796-699
Litva	+386-61-1796-699
Luksemburg	+352-298-977-5063 (francuski)
Malezija	1800-88-8558 (engleski, bahasa, melayu)
Malta	+356-23-4175
Meksiko	001-866-434-2080 (španjolski)
Srednji Istok	+44 (0)1475-555-055
Nizozemska	+31-20-514-5770 (nizozemski)
Novi Zeland	0800-446-149 (engleski)
Nikaragva	255-6658 (španjolski)
Norveška	Podrška za postavljanje i rad: 6681-1100 Jamstveni servis i podrška: 8152-1550 (norveški)
Panama	206-6047 (španjolski)
Peru	0-800-50-866 (španjolski)
Filipini	1800-1888-1426 +63-2-995-8420 (engleski, filipinski)
Poljska	+48-22-878-6999
Portugal	+351-21-892-7147 (portugalski)
Rumunjska	+4-021-224-4015
Ruska Federacija	+7-095-940-2000 (ruski)
Singapur	1800-3172-888 (engleski, bahasa, melayu)
Slovačka	+421-2-4954-1217

Zemlja ili regija	Telefonski broj
Slovenija	+386-1-4796-699
Španjolska	91-714-7983 91-397-6503 (španjolski)
Šri Lanka	+94-11-2448-442 (engleski)
Švedska	Podrška za postavljanje i rad: 08-477-4420 Jamstveni servis i podrška: 077-117-1040 (švedski)
Švicarska	Podrška za postavljanje i rad: 058-333-0900 Jamstveni servis i podrška: 0800-55-54-54 (njemački, francuski, talijanski)
Tajvan	886-2-8723-9799 (mandarinski)
Tajland	1-800-299-229 (tai)
Turska	00800-4463-2041 (turski)
Ujedinjeno Kraljevstvo	Podrška za postavljanje i rad: 01475-555-055 Jamstveni servis i podrška (hardver): 08705-500-900 Jamstveni servis i podrška (softver): 08457-151-516 (engleski)
Sjedinjene Države	1-800-426-7378 (engleski)
Urugvaj	000-411-005-6649 (španjolski)
Venecuela	0-800-100-2011 (španjolski)
Vijetnam	Za sjeverno područje i Hanoi: 84-4-8436675 Za južno područje i Ho Chi Minh City: 84-8-829-5160 (engleski, vijetnamski)

Dodatak B. Napomene

Lenovo ne mora proizvode, usluge i funkcije opisane u ovom dokumentu ponuditi u svim državama. Posavjetujte se s lokalnim Lenovo predstavnikom u vezi informacija o proizvodima i uslugama koje se mogu nabaviti u vašem području. Bilo koje upućivanje na Lenovo proizvod, program ili uslugu nema namjeru tvrditi da se samo taj Lenovo proizvod, program ili usluga mogu koristiti. Bilo koji funkcionalno ekvivalentan proizvod, program ili usluga koji ne narušava nijedno Lenovo pravo na intelektualno vlasništvo, se može koristiti kao zamjena. Međutim, korisnikova je odgovornost da procijeni i provjeri operacije za svaki drugi proizvod, program ili uslugu.

Lenovo može imati patente ili molbe za patente koje su još u toku, a koji pokrivaju predmet o kojem se govori u ovom dokumentu. Posjedovanje ovog dokumenta ne daje vam nikakvu dozvolu za korištenje tih patenata. Upite o licenci možete, u pismenom obliku, slati na:

Lenovo (United States), Inc.
500 Park Offices Drive, Hwy. 54
Research Triangle Park, NC 27709
U.S.A.
Attention: Lenovo Director of Licensing

LENOVO GROUP LTD. DOSTAVLJA OVU PUBLIKACIJU “KAKVA JE” BEZ BILO KAKVOG JAMSTVA, IZRAVNOG ILI NEIZRAVNOG, UKLJUČUJUĆI, ALI NE OGRANIČAVAJUĆI SE NA, NEIZRAVNA JAMSTVA O TRGOVANJU ILI PRIKLADNOSTI ZA ODREĐENU NAMJENU. Neka zakonodavstva ne dozvoljavaju odricanje od izravnih ili posrednih jamstava u određenim transakcijama, pa se zbog toga ova izjava možda ne odnosi na vas.

Ove informacije mogu uključivati tehničke netočnosti ili tiskarske greške. Promjene se periodično rade za ove informacije; te promjene će biti uključene u nova izdanja publikacije. Lenovo može raditi poboljšanja i/ili promjene u proizvodu(ima) i/ili programu/ima opisanim u ovoj publikaciji, bilo kad, bez prethodne obavijesti.

Proizvodi opisani u ovom dokumentu nisu namijenjeni za primjenu u aplikacijama za održavanje života gdje bi kvar mogao uzrokovati ozljede ili smrt osoba. Informacije sadržane u ovom dokumentu ne utječu na niti ne mijenjaju specifikacije ili jamstva za Lenovo proizvode. Ništa u ovom dokumentu ne predstavlja izravnu ili uključenu licencu ili osiguranje od šteta prema pravima nad intelektualnim vlasništvom od Lenovo ili trećih stranaka. Sve informacije sadržane u ovom dokumentu su dobivene u specifičnim okruženjima i predstavljene su kao ilustracija. Rezultati dobiveni u drugim operativnim okruženjima se mogu razlikovati.

Lenovo može koristiti ili distribuirati bilo koje informacije koje vi dobavite, na bilo koji način koji on smatra prikladnim, bez obaveze prema vama.

Bilo koje pozivanje u ovoj publikaciji na ne-Lenovo Web stranice je u svrhu boljeg informiranja korisnika i ni na koji način ne služi u svrhu promicanja tih Web stranica. Materijali na tim Web stranicama nisu dio materijala sadržanih u ovom Lenovo proizvodu, a upotreba tih Web stranica je isključivo vaša odgovornost.

Bilo koji, ovdje sadržani podaci o performansama su određeni u kontroliranom okruženju. Zbog toga se rezultati dobiveni u drugim radnim okruženjima mogu značajno razlikovati. Neka mjerenja su možda provedena na razvojnim sistemima i zato nema nikakvih jamstava da će ta mjerenja biti ista na drugim, općenito dostupnim sistemima. Dodatno, neka mjerenja su možda procijenjena ekstrapolacijom. Stvarni rezultati se mogu razlikovati. Korisnici ovog dokumenta trebaju provjeriti primjenjive podatke za njihovo specifično okruženje.

Zaštitni znaci

Sljedeći pojmovi su Lenovo zaštitni znaci u Sjedinjenim Državama, drugim zemljama ili oboje:

- Lenovo
- ThinkCentre
- ThinkPad
- ThinkVision

Microsoft, Windows i Windows NT su zaštitni znaci Microsoft Corporation u Sjedinjenim Državama, drugim zemljama ili oboje.

Ostala imena poduzeća, proizvođača i usluga mogu biti zaštitni znaci ili oznake usluga drugih.