



Llavero de memoria de alta velocidad USB 2.0 de 128 MB de IBM

Guía del usuario



Llavero de memoria de alta velocidad USB 2.0 de 128 MB de IBM

Guía del usuario

Primera edición (abril de 2004)

Este manual es la traducción del original inglés *IBM 128 MB USB 2.0 High Speed Memory Key: User's Guide*.

© Copyright International Business Machines Corporation 2004. Reservados todos los derechos.

Contenido

Prefacio	v
Registro de su opción	v

Capítulo 1. Introducción	1-1
---	------------

Capítulo 2. Requisitos para la instalación	2-1
---	------------

Instalación del llavero de memoria en Windows 2000 o Windows XP	2-1
---	-----

Capítulo 3. MyKey	3-1
------------------------------------	------------

Puesta a punto del sistema	3-1
Instalación	3-1
Personalización de MyKey	3-3
Configuración de las preferencias	3-3
Select your language (Selección del idioma)	3-4
Hide/Show (Mostrar/Ocultar)	3-4
Help (Ayuda)	3-4
About (Acerca de)	3-4
Exit (Salir)	3-4
Mensajes emergente de MyKey	3-5
Consola del llavero de memoria	3-5
LCD	3-5
Botones	3-6
Personalización del llavero de memoria	3-7
MyKey personal icon (Icono personal de MyKey)	3-7
MyKey personal sound (Sonido personal de MyKey)	3-7
MyKey personal label (Etiqueta personal de MyKey)	3-8
Memory key version (Versión del llavero de memoria)	3-8
Advanced features (Funciones avanzadas)	3-8
Login/logout privacy zone (Conexión/Desconexión de una zona con privacidad)	3-8
Enable/disable write protection (Activar/Desactivar protección contra grabación)	3-9
Synchronization options (Opciones de sincronización)	3-9
Creación de carpetas personales	3-11
Funciones adicionales	3-12
Send to Memory Key Drive (Enviar a la unidad del llavero de memoria)	3-12
Autorun (Ejecución automática)	3-12
Resolución de problemas	3-13

Preguntas formuladas con mayor frecuencia (FAQ)	3-14
Cómo contactarnos	3-14

Capítulo 4. Utilización de KeySafe multilingüe	4-1
---	------------

Requisitos del sistema	4-1
Iniciación	4-1
Creación de la zona con privacidad	4-1
Utilización de la zona con privacidad	4-3
Desconexión de la zona con privacidad	4-4
Personalización de los valores	4-5
Escritorio	4-5
Cambio de la contraseña	4-5
Cambio de la zona con privacidad	4-6
FAQ	4-7

Capítulo 5. KeySafe y MyKey en la modalidad de no administrador	5-1
--	------------

Requisitos del sistema	5-1
Instrucciones para la instalación	5-1
Desinstalación del servicio	5-1

Capítulo 6. Utilización del programa de utilidad de arranque del llavero de memoria de IBM (IBM Memory Key Boot Utility)	6-1
---	------------

Requisitos de configuración del sistema	6-1
Creación de un llavero de memoria arrancable IBM	6-1
Arranque del sistema con el llavero de memoria IBM	6-2
Resolución de problemas	6-3

Apéndice A. Service and Support	A-1
--	------------

Online technical support	A-1
Telephone technical support	A-1

Apéndice B. IBM Statement of Limited Warranty - Z125-4753-07 - 11/2002	B-1
---	------------

Part 2 - Country-unique Terms	B-4
Part 3 - Warranty Information	B-15

Apéndice C. Notices	C-1
--------------------------------------	------------

Trademarks	C-2
Federal Communications Commission (FCC) statement	C-2

Prefacio

Este manual contiene instrucciones acerca de la instalación y utilización del llavero de memoria de alta velocidad USB 2.0 de 128 MB de IBM.

EL paquete de esta opción contiene el material siguiente:

- Llavero de memoria de alta velocidad USB 2.0 de 128 MB de IBM
- *CD del Llavero de memoria de alta velocidad USB 2.0 de 128 MB de IBM*
- *Guía de inicio rápido*

Si faltara alguno de los artículos indicados anteriormente, o si estuviera estropeado, póngase en contacto con el establecimiento de compra. No olvide conservar el recibo de compra; puede que le sea solicitado al recibir servicio de garantía.

Esta Guía del usuario está disponible en el *CD del Llavero de memoria de alta velocidad USB 2.0 de 128 MB de IBM* en los idiomas siguientes:

- Portugués de Brasil
- Inglés
- Francés
- Alemán
- Italiano
- Japonés
- Chino simplificado
- Español
- Chino tradicional

Registro de su opción

Gracias por adquirir este producto de IBM. Tómese unos instantes para registrar el producto y proporcionarnos información que servirá de ayuda a IBM para prestarle un mejor servicio en el futuro. Su opinión es importante para nosotros porque nos ayuda cuando desarrollamos productos y servicios que son importantes para usted, así como a la hora de desarrollar mejores vías para comunicarnos con usted. Registre su opción en el sitio web de IBM siguiente:

<http://www.ibm.com/pc/register/>

IBM le enviará información y actualizaciones del producto registrado a menos que usted, en el cuestionario del sitio web, indique que no desea recibir más información.

Capítulo 1. Introducción

El Llavero de memoria de alta velocidad USB 2.0 de 128 MB de IBM es un pequeño dispositivo portátil de almacenamiento USB que le permite compartir datos entre cualquier ordenador portátil y un sistema de escritorio con un puerto USB funcional, sin tener que utilizar ningún disquete. El Llavero de memoria ofrece bastante más espacio que un disquete de 1,44 MB para que pueda almacenar texto, presentaciones, hojas de cálculo o archivos multimedia.

Este manual explica cómo realizar la instalación y cómo utilizar el Llavero de memoria de alta velocidad USB 2.0 de 128 MB de IBM con Microsoft Windows 2000 Professional y Windows XP.

Capítulo 2. Requisitos para la instalación

Antes de instalar el Llavero de memoria de alta velocidad USB 2.0 de 128 MB de IBM, asegúrese de que dispone de lo siguiente:

- Uno de estos sistemas operativos:
 - Windows 2000
 - Windows XP
- Un conector USB disponible

Los elementos opcionales siguientes son necesarios si va a utilizar el llavero de memoria como dispositivo de arranque. Consulte el Capítulo 6, “Utilización del programa de utilidad de arranque del llavero de memoria de IBM (IBM Memory Key Boot Utility)”, en la página 6-1

- Un BIOS que dé soporte a dispositivos de almacenamiento USB que se puedan arrancar. Si no está seguro de si su BIOS da soporte a dispositivos USB que se puedan arrancar, póngase en contacto con el fabricante del sistema. Si lo necesita, puede que haya disponible una actualización.
- La documentación del BIOS que se suministró con el sistema o de la actualización del BIOS, si procede.

Instalación del llavero de memoria en Windows 2000 o Windows XP

Windows 2000 y Windows XP disponen de un soporte incorporado para el llavero de memoria USB 2.0 y no hacen falta controladores de dispositivo. Basta con conectar el llavero de memoria al conector USB. El llavero de memoria está ya listo para utilizarlo y se visualiza como un disco extraíble mediante una letra (por ejemplo, E:).

Capítulo 3. MyKey

MyKey es una herramienta que le permite acceder y personalizar su llavero de memoria a través de la consola del propio llavero de memoria. Los mensajes y solicitudes le conducen por una instalación breve de MyKey, le sirven de guía en los procedimientos de utilización y personalización, que le permiten que su llavero de memoria sea más personal, divertida y fácil de utilizar. Este capítulo también incluye algunas de las más importantes preguntas formuladas con mayor frecuencia (FAQ).

Puesta a punto del sistema

El sistema debe cumplir los requisitos siguientes para instalar y utilizar MyKey:

- Pentium II de 266 MHz
- 1,7 MB de espacio libre en disco (en la unidad C)
- Sistemas operativos: Windows 2000 o Windows XP

La aplicación MyKey funciona en las modalidades de administrador y no administrador. Para obtener más información, consulte el Capítulo 5, "KeySafe y MyKey en la modalidad de no administrador", en la página 5-1.

Para un rendimiento óptimo, el llavero funciona opcionalmente con un acelerador gráfico que da soporte a una profundidad de color de 24 bits.

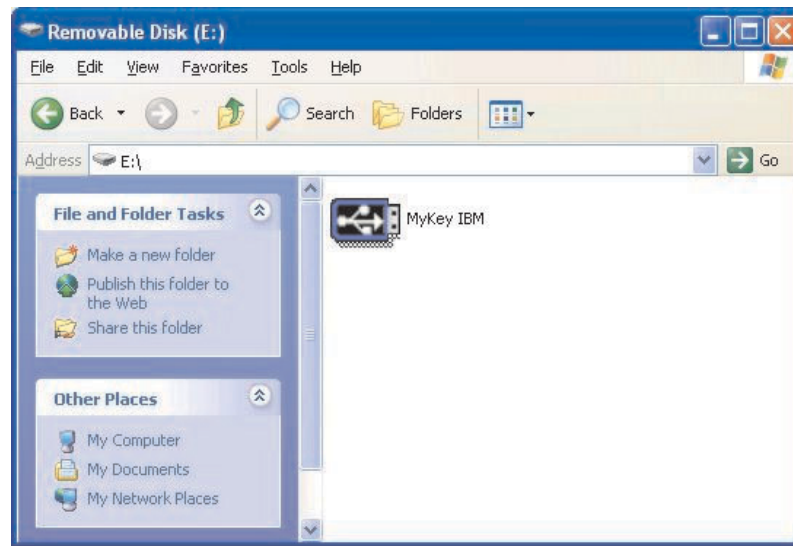
Instalación

Los llaveros de memoria de alta velocidad USB 2.0 de 128 MB de IBM dan soporte a MyKey. Si su llavero de memoria da soporte a MyKey, asegúrese de que disponga de la versión más reciente de MyKey, que puede bajar de <http://www.ibm.com/pc/support>, y busque en Llavero de memoria de alta velocidad USB 2.0 de 128 MB.

Para instalar MyKey, haga lo siguiente:

1. Inserte el *CD del Llavero de memoria de alta velocidad USB 2.0 de 128 MB de IBM* que se suministra junto con el llavero y abra la carpeta "Software".

2. Efectúe una doble pulsación en el icono **MyKey**.



3. En la pantalla de instalación, marque el recuadro si desea que en el escritorio aparezca un acceso directo para iniciar MyKey. En el menú Inicio se crea automáticamente un acceso directo para iniciar y otro para desinstalar MyKey. Pulse **Finish** para comenzar a utilizar MyKey o **Cancel** para salir de la instalación.

Nota: Por omisión, MyKey se carga automáticamente con Windows. Puede inhabilitar esta opción en la ventana Configuración.



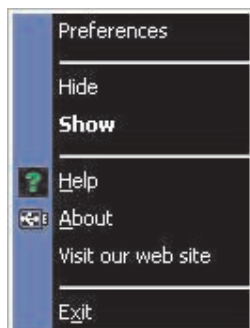
Espere unos instantes hasta que se añada el icono MyKey en la bandeja del sistema que se encuentra en la parte inferior de la pantalla, junto al reloj. Utilice este icono como acceso más rápido y fácil a todas las funciones de MyKey.



Para desinstalar la aplicación MyKey, vaya a **Inicio** → **Todos los programas** → **MyKey IBM** → **Desinstalar MyKey IBM**.

Personalización de MyKey

Si desea abrir el menú principal para acceder a las funciones de MyKey, pulse el botón derecho del ratón sobre el icono de la bandeja de MyKey. Las opciones de este menú se describen a continuación.



Configuración de las preferencias

Pulse **Preferences** para configurar las preferencias de MyKey. Pulse cualquier opción para habilitarla o inhabilitarla.



Visual indication (Indicación visual)

Este icono muestra la consola del llavero de memoria cada vez que inserte el llavero de memoria en el conector USB del sistema.

Audio indication (Indicación de sonido)

Este sonido se produce cuando se inserta el llavero de memoria en el conector USB del sistema.

Splash screen (Pantalla emergente)

Esta pantalla aparece cuando se está cargando MyKey.

Autorun process (Proceso de ejecución automática)

Este proceso inicia automáticamente varias aplicaciones basadas en instrucciones de ejecución automática que están establecidas en el llavero de memoria, similar a la ejecución automática del CD-ROM. Si desea consultar las funciones avanzadas de la ejecución automática, consulte el apartado “Funciones adicionales” en la página 3-12

Load with Windows (Carga con Windows)

Por omisión, MyKey se carga cuando Windows comienza a habilitar las funciones avanzadas del llavero de memoria. Si inhabilita esta función, tendrá que iniciar manualmente MyKey desde el menú Inicio del sistema.

Create desktop shortcut (Crear un acceso directo en el escritorio)

Esta opción crea o elimina un acceso directo a MyKey en el escritorio.

Always on top (Siempre arriba)

Por omisión, la consola del llavero de memoria flota en la parte frontal de todas las ventanas para poder acceder a la aplicación de forma fácil y rápida. Si inhabilita esta función, la consola del llavero de memoria se convierte en una ventana normal.

Select your language (Selección del idioma)

Para seleccionar el idioma que prefiera, haga lo siguiente:

1. Seleccione el idioma que prefiera. Los idiomas a los que se da soporte son: alemán, chino (tradicional o simplificado), español, francés, inglés, italiano, japonés y portugués. En el recuadro combinado sólo aparecen los idiomas que reciben soporte. La visualización correcta del idioma seleccionado dependerá de la versión específica de Windows que esté utilizando y de la localización del sistema que seleccione (**Panel de control** → **Configuración regional**). Si Windows no da soporte al idioma que ha seleccionado, aparecerá el signo “?” en lugar del nombre del idioma.
2. Asegúrese de que puede leer el mensaje de bienvenida que aparece junto al recuadro combinado de selección del idioma. Si puede leer el mensaje, pulse **OK** para implementar el cambio de idioma. El texto y todas las capturas de pantalla cambiarán en función del idioma seleccionado.

Hide/Show (Mostrar/Ocultar)

Pulse **Hide** o **Show** para desactivar o mostrar la pantalla de la consola del llavero de memoria.

Help (Ayuda)

Esta opción arranca el sitio de soporte de IBM donde podrá buscar información sobre el llavero de memoria y sus aplicaciones.

About (Acerca de)

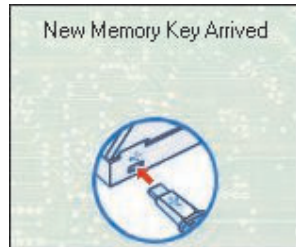
Esta opción proporciona información acerca de la versión actual.

Exit (Salir)

Cuando salga de MyKey, se inhabilitará el acceso rápido al llavero de memoria y las funciones avanzadas.

Mensajes emergente de MyKey

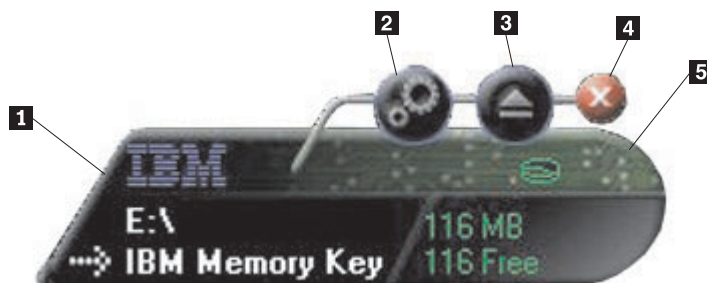
MyKey utiliza los mensajes emergentes, tal como se muestra a continuación, para proporcionar información acerca de los sucesos ocurridos con el llavero de memoria. Este tipo de mensaje desaparece automáticamente trascurridos unos segundos, o puede pulsar la ventana para cerrarla de inmediato.



Consola del llavero de memoria

La consola del llavero de memoria le permite acceder al llavero de memoria así como almacenar y recuperar archivos, iniciar aplicaciones instalada y personalizar el llavero de memoria.

La consola del llavero de memoria muestra el logotipo del llavero de memoria, la letra de la unidad del llavero de memoria y la etiqueta del llavero de memoria. Para cambiar esta visualización por el icono o etiqueta personal, consulte el apartado "MyKey personal icon (Icono personal de MyKey)" en la página 3-7. Para mover la consola del llavero de memoria, pulse y mantenga pulsado el botón izquierdo del ratón en su interior, arrástrela a una ubicación distinta y suelte el botón.



- 1** Browse (Examinar)
- 2** Tools (Herramientas)
- 3** Eject (Expulsión)

- 4** Close (Cerrar)
- 5** LCD Display (Pantalla LCD)

LCD

La pantalla de cristal líquido (LCD) muestra la capacidad total y el espacio libre del llavero de memoria. El indicador del espacio libre se vuelve rojo cuando sólo queda libre el 5% o menos del espacio total en disco.

Indicación de zona con privacidad

La pantalla LCD que aparece a continuación, indica si se ha conectado a una zona con privacidad utilizando KeySafe.



Indicación de protección contra grabación

La pantalla LCD que aparece a continuación, indica si el llavero de memoria está protegido contra grabación. Si desea obtener más detalles acerca de la protección, consulte el apartado "Enable/disable write protection (Activar/Desactivar protección contra grabación)" en la página 3-9



Botones

Pulse cualquiera de los botones que se describen a continuación para habilitarlos.

Tools (Herramientas)

El botón **Tools** abre el menú de la consola del llavero de memoria. Este menú contiene los valores de la consola del llavero de memoria (consulte el apartado "Consola del llavero de memoria" en la página 3-5), las funciones avanzadas como, por ejemplo, la sincronización y las carpetas personales.

Browse (Examinar)

Pulse el botón **Browse** del llavero de memoria para abrir la unidad del llavero de memoria en el Explorador de Windows y acceder a todos los archivos (tanto los archivos protegidos para zonas con privacidad como los archivos públicos).

Close (X)(Cerrar)

Pulse **X** para cerrar la consola del llavero de memoria. La consola desaparecerá del icono de la bandeja y aparecerá el mensaje "Exiting Memory Key by Clicking X" que le indica que el programa continuará en ejecución en la barra de tareas. Pulse el recuadro de selección si no desea que se visualice este mensaje cuando salga de esta forma.



Para volver a abrir la consola del llavero de memoria, efectúe una doble pulsación sobre el icono de la bandeja o seleccione **Show** en el menú MyKey (consulte el apartado "Personalización de MyKey" en la página 3-3).

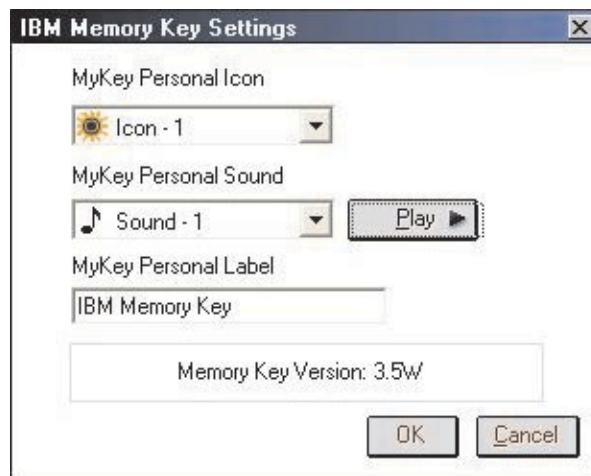
Eject (Expulsión)

El botón **Eject** ayuda a proteger la integridad de todos los datos almacenados en el llavero de memoria antes de extraerla. Pulse el botón **Eject**, espere a que aparezca el mensaje de extracción segura y, a continuación, extraiga el llavero de memoria. De forma alternativa, para todos los sistemas operativos, salvo Windows 2000 y Windows XP, puede utilizar la flecha verde del menú de la bandeja para extraer de forma segura el llavero de memoria.

Atención: Si extrae el llavero de memoria sin utilizar el botón de expulsión ni la flecha verde de la barra de herramientas puede perder datos.

Personalización del llavero de memoria

Para personalizar el llavero de memoria con su propio icono, un sonido especial o su propia etiqueta, pulse el botón **Tools** de la consola del llavero de memoria y seleccione **Settings** (consulte el apartado “Personalización de MyKey” en la página 3-3). Aparecerá la ventana de configuración del llavero de memoria.



MyKey personal icon (Icono personal de MyKey)

Para cambiar el icono por omisión, abra el recuadro combinado de iconos personales de MyKey y elija una de estas opciones:

- Seleccione cualquiera de los once iconos de MyKey.
- Seleccione un archivo de iconos examinando archivos que haya creado o que desee bajar de la web.

Pulse **OK** para aplicar el cambio.

Nota: Esta operación resultará anómala si el llavero de memoria está protegido contra grabación.

MyKey personal sound (Sonido personal de MyKey)

Para cambiar el sonido por omisión, abra el recuadro combinado de sonidos personales de MyKey y elija una de estas opciones:

- Seleccione cualquiera de los diez sonidos que incluye MyKey.
- Seleccione un sonido distinto examinando archivos que haya creado o desee bajar de la web. Puede escuchar los sonidos pulsando **Play**. Pulse **OK** para aplicar el cambio.

Nota: Esta operación resultará anómala si el llavero de memoria está protegido contra grabación.

MyKey personal label (Etiqueta personal de MyKey)

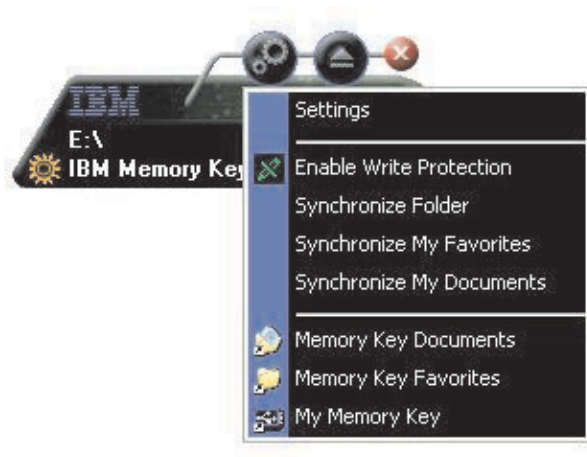
Para personalizar el llavero de memoria y simplificar la identificación de contenido, redacte una etiqueta personal, con su nombre o una categoría (hasta 14 caracteres) que identifique el contenido del llavero de memoria.

Memory key version (Versión del llavero de memoria)

La versión de su llavero de memoria es el último elemento que figura listado en la ventana de preferencias del llavero de memoria. Esta información es necesaria si se pone en contacto con el servicio de soporte técnico para pedir ayuda.

Advanced features (Funciones avanzadas)

Cuando MyKey está en ejecución, puede acceder a una cantidad determinada de funciones avanzadas que hacen que el llavero de memoria resulte más fácil de utilizar. Pulse **Tools** y, a continuación, pulse una opción del menú de funciones avanzadas. Esta sección describe tales funciones.



Login/logout privacy zone (Conexión/Desconexión de una zona con privacidad)

Si ha creado una zona con privacidad en el llavero de memoria que utilice KeySafe, puede conectarse/desconectarse fácilmente de esta zona indicando una contraseña correcta en la ventana Login Privacy Zone (Conexión a una zona con privacidad). Tras un quinto intento de conexión no satisfactorio, extraiga de forma segura el llavero de memoria, vuélvalo a colocar en la bandeja, verifique la contraseña y vuelva a intentar la conexión.

Tras conectarse satisfactoriamente a la zona con privacidad, el texto de la ventana cambiará por Logout Privacy Zone (Desconexión de zona con privacidad). Para

desconectarse, sólo debe pulsar esta opción del menú de funciones avanzadas.



Enable/disable write protection (Activar/Desactivar protección contra grabación)

Para proteger el llavero de memoria contra virus o de la pérdida de datos cuando lo conecte a un sistema cuya seguridad e integración sean cuestionables, MyKey le permite proteger contra grabación el llavero de memoria. De esta forma se evita que se supriman, se creen o se modifiquen archivos protegidos.

Synchronization options (Opciones de sincronización)

Las opciones de sincronización de MyKey agilizan y simplifican el proceso de sincronización de su trabajo entre dos o más sistemas, o de la copia de seguridad de archivos. Las opciones de sincronización disponibles son:

- **Folder (Carpeta):** Esta opción sincroniza todas las carpetas y subcarpetas.
- **My Favorites (Mis favoritos):** Esta opción sincroniza su carpeta Mis favoritos del sistema y la carpeta de favoritos del llavero de memoria.
- **My Documents (Mis documentos):** Esta opción sincroniza la carpeta Mis documentos del sistema y la carpeta Mis documentos del llavero de memoria.

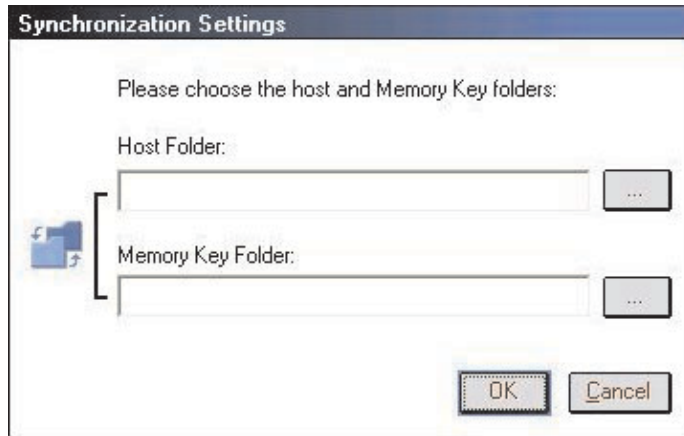
Uso de la carpeta por primera vez

Para activar la sincronización de una carpeta la primera vez que se utiliza, proceda tal como se indica a continuación:

1. Seleccione **Synchronize Folders (Sincronizar carpetas)** del menú de herramientas de la consola de MyKey. La primera vez que utilice la función de sincronización en un sistema nuevo o con un llavero de memoria nuevo, se abrirá la ventana Synchronization Settings (Valores de sincronización).
2. Seleccione las carpetas que desee sincronizar. La primera carpeta debe ser una carpeta local existente. La segunda carpeta debe ser una carpeta del llavero de memoria existente.

Nota: Si existen archivos idénticos tanto en la carpeta local como en la carpeta del llavero de memoria, la primera vez que intente sincronizarlos, MyKey no sabrá qué archivo es la versión más reciente. Por lo tanto, asegúrese de asignar nombres distintos.

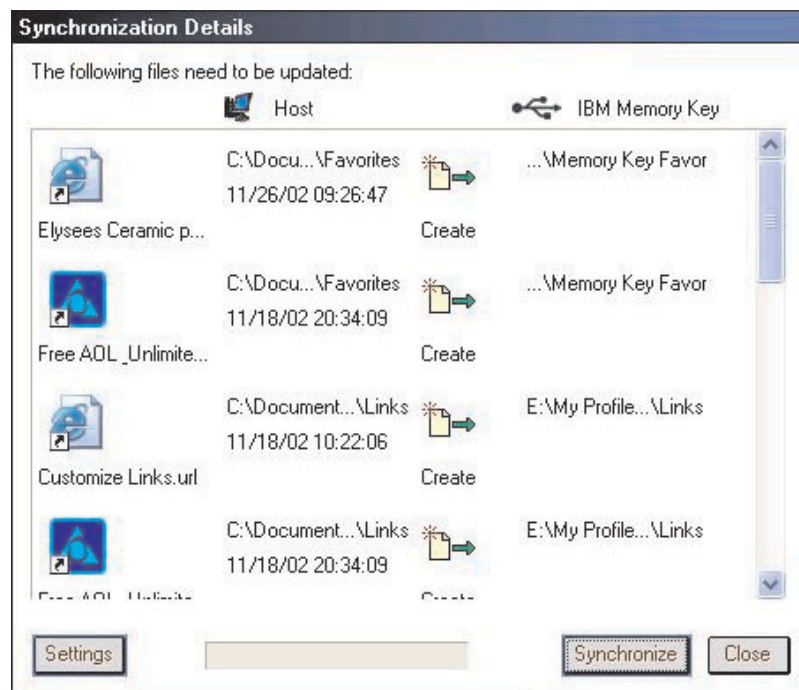
3. Pulse **OK** para comenzar con el proceso de sincronización o **Cancel** para salir.



Uso posterior de la carpeta

Tras seleccionar las carpetas que se deben sincronizar, proceda tal como se indica a continuación:

1. Seleccione **Synchronize Folders (Sincronizar carpetas)** del menú de herramientas de la consola de MyKey. De esta forma se abrirá la ventana Synchronization Details (Detalles de sincronización). Aparecerá una lista de las acciones necesarias, que esperan su aprobación.
2. Pulse **Settings (Valores)** para acceder/cambiar los valores visualizados.
3. Pulse **Synchronize (Sincronizar)** para autorizar todas las operaciones con archivos (no puede seleccionar una lista parcial).



4. Si se produce un error durante una operación con archivos (por ejemplo, el disco está lleno, la vía de acceso es incorrecta o un archivo es incorrecto), aparecerá un mensaje de error. Pulse **OK** para continuar sincronizando los archivos restantes o pulse **Cancel** para detener el proceso.
5. Pulse **OK** cuando aparezca un mensaje indicando que la sincronización ha terminado.

Reglas de sincronización de carpetas

En el proceso de sincronización se aplican las reglas siguientes:

- **Archivo nuevo:** Si se crea un archivo nuevo en cualquier carpeta, MyKey le permite crear el mismo archivo en otra carpeta o carpetas.
- **Archivo suprimido:** Si se ha suprimido un archivo en alguna carpeta, MyKey le permite suprimir el archivo en otra carpeta o carpetas.
- **Archivo modificado:** Si se ha modificado un archivo en alguna carpeta, MyKey le permite sustituir el archivo en otra carpeta o carpetas. Si el archivo se ha modificado en todas las carpetas, MyKey le permite omitir este archivo sin llevar a cabo ninguna operación.
- **Archivo renombrado:** Al renombrar un archivo ocurre lo mismo que al suprimirlo y crear uno nuevo. Por lo tanto, se aplican las reglas de "Archivo suprimido".

Creación de carpetas personales

Las carpetas personales son carpetas de archivos que le ayudan a categorizar u organizar los archivos para una recuperación rápida. Si desea crear una carpeta personal, proceda como se indica a continuación:

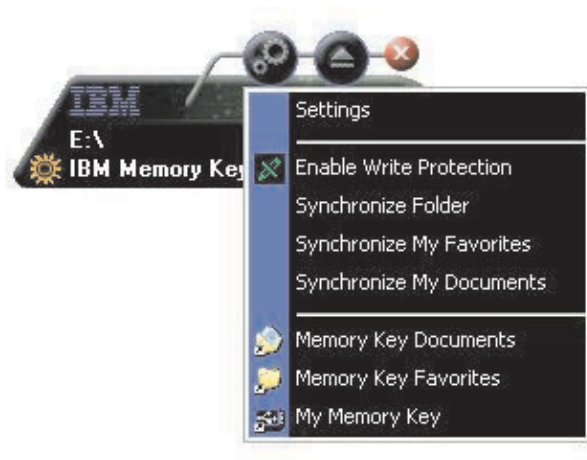
1. Pulse **OK** para confirmar la creación de la carpeta personal.



Se crearán los directorios siguientes:

- Mi llavero de memoria, al igual que el Escritorio, almacena archivos de carácter general a los que se accede con frecuencia.
 - Documentos del llavero de memoria, al igual que la carpeta Mis documentos, almacena archivos de trabajo. Esta carpeta almacena archivos de la operación de sincronización de documentos.
 - Favoritos del llavero de memoria, al igual que la carpeta Favoritos, almacena los favoritos. Esta carpeta almacena archivos de la operación de sincronización de favoritos.
2. Para acceder a los archivos de las carpetas personales, puede realizar una de estas acciones:
 - Abra la carpeta My Profile (Mi perfil) con el Explorador de Windows.

- Pulse **Tools (Herramientas)** en la consola del llavero de memoria para visualizar y acceder a los archivos.

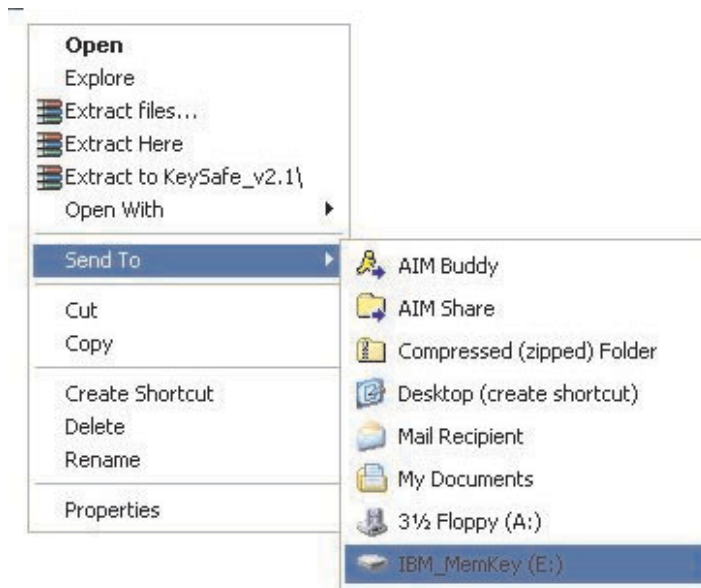


Funciones adicionales

El llavero de memoria dispone de dos funciones adicionales que tratamos a continuación.

Send to Memory Key Drive (Enviar a la unidad del llavero de memoria)

La unidad del llavero de memoria designada se añade automáticamente al menú Send To (Enviar a), que le permite pulsar con el botón derecho del ratón sobre un archivo y guardarlo en la unidad del llavero de memoria.



Autorun (Ejecución automática)

La función de ejecución automática de MyKey le permite iniciar automáticamente una gran variedad de archivos, como por ejemplo páginas web HTML, cuando inserta el llavero de memoria en el puerto USB de un sistema.

MyKey ejecuta el archivo autorun.ini del llavero de memoria. Puede inhabilitar esta opción en la ventana de configuración de MyKey. La sintaxis de ejecución automática de MyKey es ligeramente distinta y más extensiva que la sintaxis de ejecución automática de un CD-ROM.

Un archivo autorun.inf típico contiene dos líneas en formato de texto (ASCII) para iniciar el archivo start.htm. Por ejemplo, la sintaxis del archivo autorun.inf que inicia la página web del llavero de memoria podría ser:

```
[launcher]
```

```
open=www.memorykey.com
```

Otro ejemplo, la sintaxis del archivo autorun.inf que inicia la calculadora de Windows (calc.exe) podría ser:

```
[launcher]
```

```
open=calc.exe
```

Resolución de problemas

MyKey muestra un número de mensajes con directrices para resolver problemas, siempre que resulte posible. Estos son:

- Fatal error - Este mensaje de error general indica que se ha producido un error fatal a partir del cual no se puede recuperar la aplicación.
- Windows version not supported - Este mensaje indica si intenta ejecutar MyKey en una versión de Windows que no recibe soporte.(Consulte el apartado "Puesta a punto del sistema" en la página 3-1.)
- Large fonts - MyKey está diseñado para utilizar fonts pequeños y podría ser que no ofreciera una visualización óptima si utiliza fonts grandes.Para conmutar a fonts pequeños, abra el panel de control y seleccione esta secuencia:
Propiedades de pantalla → Configuración → Avanzadas → Tamaño de fuente.
- Unable to connect to Memory Key - Este mensaje indica que MyKey no ha podido obtener información del llavero de memoria, como por ejemplo el número de versión, la capacidad, sus valores personales, etc.
- Unable to eject Memory Key - Este mensaje suele indicar que no ha cerrado todas las aplicaciones o archivos del llavero de memoria antes de intentar extraerlo.Cierre todas las aplicaciones o archivos que haya abierto y, a continuación, vuelva a intentar extraer el llavero de memoria.
- The device 'xxx' cannot be stopped right now.Try stopping the device again later - Este mensaje aparece después de haber pulsado **Stop** en la ventana Unplug or Eject Hardware (Desconectar o extraer hardware). Normalmente indica que no ha cerrado todas las aplicaciones o archivos del llavero de memoria antes de intentar extraerlo. Cierre la aplicación MyKey y vuélvalo a intentar. Si el mensaje aparece de nuevo, cierre todas las aplicaciones o archivos que haya abierto y, a continuación, intente extraer de nuevo el llavero de memoria.

Nota: Este mensaje lo genera el sistema operativo, no la aplicación MyKey, y sólo es importante para Windows XP o Windows 2000.

Preguntas formuladas con mayor frecuencia (FAQ)

A continuación figuran algunas de las preguntas formuladas con mayor frecuencia.

P: ¿Cómo puedo comprobar la versión de MyKey que estoy utilizando?

R: La forma más sencilla es pulsar con el botón derecho del ratón sobre el icono de la bandeja de MyKey y, a continuación, pulsar **About**.

P: ¿Puedo utilizar MyKey con más de un llavero de memoria en el sistema?

R: Sí.

P: ¿Por qué no puedo copiar archivos a mi llavero de memoria?

R: Su llavero de memoria puede estar protegido contra grabación o puede que no disponga de suficiente espacio libre en disco. Si el llavero de memoria está protegido contra grabación, aparecerá un logotipo de protección contra grabación en la pantalla LCD de la consola de MyKey.

P: ¿Cómo puedo restaurar la consola de mi llavero de memoria tras haberlo cerrado?

R: Efectúe una doble pulsación o pulse con el botón derecho del ratón sobre el icono de la bandeja de MyKey y seleccione **Show**.

Cómo contactarnos

Consulte el Apéndice A, "Service and Support", en la página A-1 si desea información de contacto.

Capítulo 4. Utilización de KeySafe multilingüe

KeySafe le permite crear y acceder a un área de seguridad protegida con contraseña, denominada Zona con privacidad, en su llavero de memoria de IBM. Los mensajes y solicitudes le guían en la configuración de KeySafe con su contraseña y a la hora de personalizar la zona con privacidad que mejor se adecue a sus necesidades personales y comerciales en cuanto a asegurar su información. Este texto resume los procedimientos y también incluye algunas de las preguntas formuladas con mayor frecuencia (FAQ).

Requisitos del sistema

- Pentium II de 266 MHz
- 800 KB de espacio de disco libre
- Sistemas operativos: Windows 2000 o Windows XP
- Acceso a su unidad principal (normalmente la unidad C)

La aplicación KeySafe funciona en las modalidades de administrador y no administrador. Para obtener más información, consulte el Capítulo 5, "KeySafe y MyKey en la modalidad de no administrador", en la página 5-1.

Para un rendimiento óptimo, utilice el llavero de memoria con un acelerador gráfico que dé soporte a una profundidad de color de 24 bits.

Iniciación

Atención: Cuando cree la zona con privacidad, se formatea el llavero de memoria y se perderán TODOS los datos. Realice una copia de seguridad de sus archivos antes de crear la zona con privacidad.

Creación de la zona con privacidad

Para crear la zona con privacidad, haga lo siguiente:

1. Seleccione la unidad de disquete extraíble que ha asignado al llavero de memoria y efectúe una doble pulsación sobre el icono **KeySafe**.

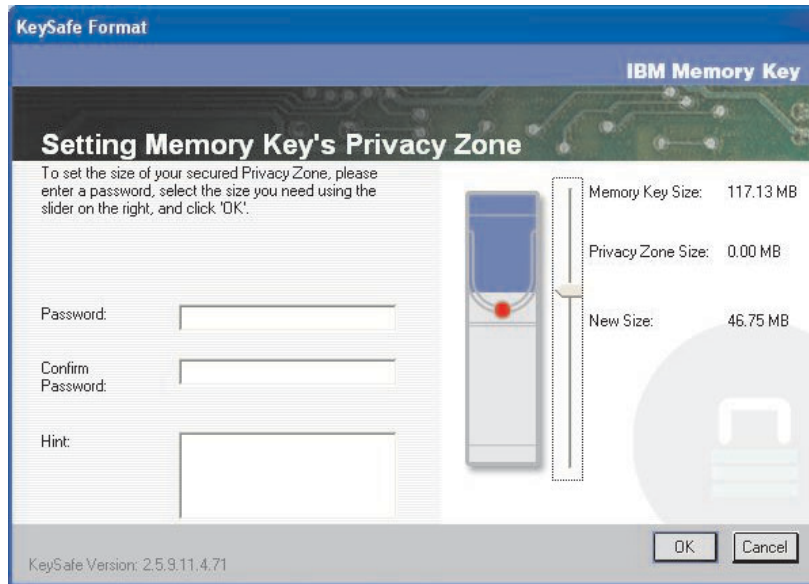
2. Seleccione el idioma que prefiera de la ventana de idiomas y pulse **OK**. Los idiomas soportados son: alemán, chino (tradicional o simplificado), español, francés, inglés, italiano, japonés y portugués (de Brasil).



3. Pulse **OK** para continuar tras leer la ventana de bienvenida de KeySafe.



4. Escriba la información siguiente en los campos relevantes de la ventana de formato de KeySafe:
 - a. Su contraseña (necesaria)
 - b. Vuelva a escribir la misma contraseña para confirmarla (necesaria)
 - c. Una pista para recordarle la contraseña (opcional)
 - d. Deslice la barra de desplazamiento (vertical u horizontal) del llavero de memoria para crear por primera vez la zona con privacidad indicando su tamaño. La zona con privacidad de mayor tamaño está limitada a un 90% de la capacidad del llavero de memoria. El área que dispondrá de seguridad figura en color azul.



5. Tras establecer el tamaño de la zona con privacidad, pulse **OK**.
6. Para proceder con la operación de formateo, pulse **OK**. Tras finalizar la operación de formateo, pulse de nuevo **OK**. Ahora puede conectarse a su zona con privacidad.



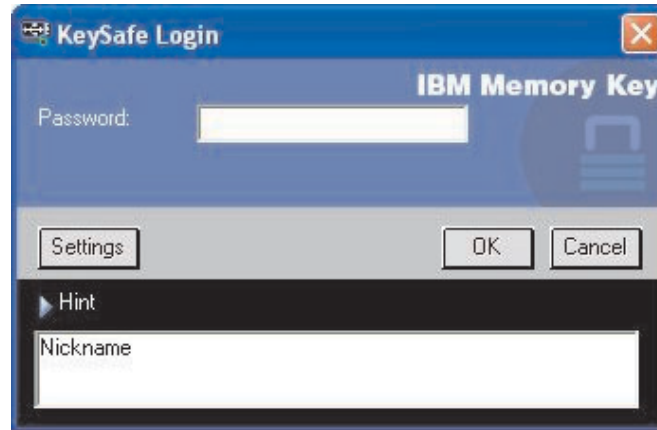
Utilización de la zona con privacidad

Para utilizar la zona con privacidad, haga lo siguiente:

1. Efectúe una doble pulsación en el icono **KeySafe** del escritorio. De esta forma se abrirá la ventana KeySafe Login Conexión a KeySafe).



- Para conectarse a su zona con privacidad, escriba la contraseña y pulse **OK**. Si ha olvidado la contraseña, pulse **Hint**. Si ha escrito la contraseña de forma incorrecta, recibirá un mensaje. Si ha olvidado la contraseña, abra el campo Hint (Pista) de la ventana de conexión a KeySafe para obtener ayuda. Tras escribir la contraseña correcta, aparecerá un mensaje indicando que la conexión ha resultado satisfactoria.

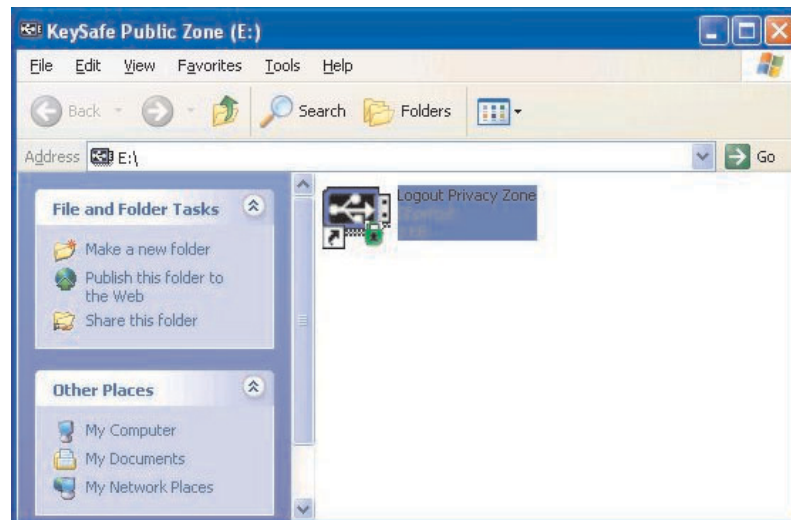


- Si no consigue escribir una contraseña correctamente tras cinco intentos, KeySafe finalizará automáticamente para proteger los datos asegurados. Si se produce tal caso, extraiga el llavero de memoria y vuélvala a colocar. Con ello dispondrá de otros cinco intentos para escribir la contraseña correctamente antes de que el llavero de memoria se vuelva a bloquear.

Desconexión de la zona con privacidad

Para desconectarse de la zona con privacidad, haga lo siguiente:

- Guarde y cierre todos los archivos que haya abierto desde el llavero de memoria.
- Efectúe una doble pulsación en el icono **KeySafe**.



- Pulse **OK** en la ventana de desconexión de KeySafe para abandonarla.

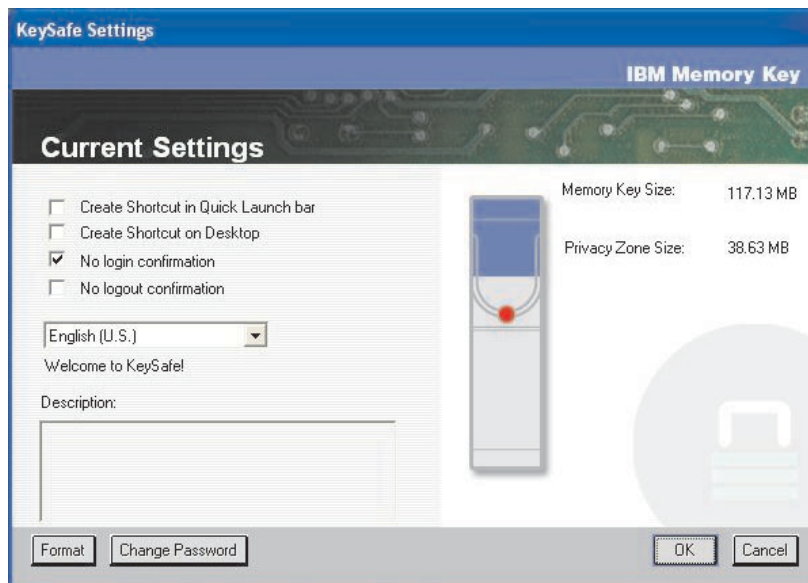
Personalización de los valores

Los valores del escritorio y de la contraseña se pueden personalizar, según se trata a continuación.

Escritorio

Para personalizar el escritorio, haga lo siguiente:

1. Para personalizar KeySafe en el escritorio, pulse **Settings** en la ventana de conexión a KeySafe. De esta forma se abrirá la ventana de valores de KeySafe, tal como se muestra a continuación.

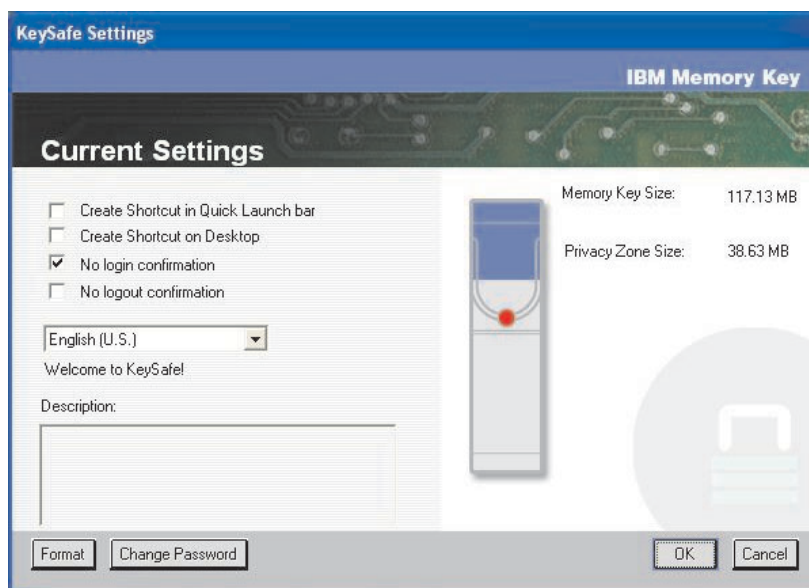


2. Pulse cualquiera de las opciones listadas para seleccionarlas (cada opción se describe en el campo de descripción cuando el ratón pasa sobre el mismo), estas son:
 - Create Shortcut in Quick Launch Bar (Crear un acceso directo en la barra de inicio rápido)
 - Create Shortcut on Desktop (Crear un acceso directo en el escritorio)
 - No login confirmation (Sin confirmación de conexión)
 - No logout confirmation (Sin confirmación de desconexión)
 - Language selection (Selección de idiomas)

Cambio de la contraseña

Las versiones más recientes de KeySafe le permiten cambiar la contraseña con el botón **Change Password** (Cambiar contraseña) de la ventana de configuración de KeySafe. Para utilizar el botón **Change Password**, haga lo siguiente:

1. Pulse **Settings** en la ventana de conexión de KeySafe. De esta forma se abrirá la ventana de valores de KeySafe, tal como se muestra a continuación.



2. Pulse **Change Password** para abrir una ventana de diálogo.
3. Escriba, por orden, la contraseña actual (vieja), la contraseña nueva, otra vez la contraseña nueva para confirmarla y una pista.
4. Pulse **OK** para salir de la ventana de diálogo.

Atención: Cuando cambie la contraseña sin utilizar el botón **Change Password**, se formateará el llavero de memoria y se perderán TODOS los datos.

Cambio de la zona con privacidad

Atención: El cambio del tamaño de la zona con privacidad implica formatear el llavero de memoria, lo que significa que se perderán TODOS los datos (tanto los protegidos como los no protegidos).

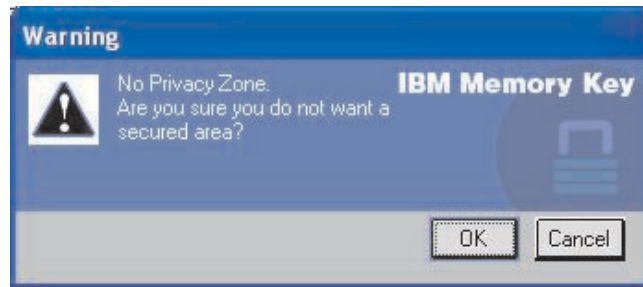
Para cambiar la zona con privacidad, proceda tal como se indica a continuación:

1. Pulse **Format** en la ventana de configuración de KeySafe. Con ello se abrirá la ventana Format Options (Opciones de formateo).
2. Escriba una contraseña y confírmela escribiéndola una segunda vez.
3. Escriba una pista por si olvida la contraseña.
4. Defina el tamaño de la zona con privacidad mediante la barra de desplazamiento.
5. Pulse **OK**.

Si desea desactivar la zona con privacidad y utilizar todo el espacio del llavero de memoria para la zona pública, proceda tal como se indica a continuación:

1. Siga los pasos anteriores del 1 al 3.
2. Defina el tamaño de la zona con privacidad mediante la barra de desplazamiento al 0%.

3. Pulse **OK** para confirmar la operación.



FAQ

P: ¿Cómo puede comprobar la versión de KeySafe que estoy utilizando?

R: La forma más sencilla es pulsar con el botón derecho del ratón sobre el icono de KeySafe del llavero de memoria y, a continuación, pulsar Properties y Version.

P: ¿Cómo puedo actualizar KeySafe por una versión más reciente?

R: Baje el archivo empaquetado (zip) de la web (www.pc.ibm.com/support) a su escritorio; busque en Llavero de memoria de alta velocidad USB 2.0 de 128 MB de IBM. Desempaquete y copie el archivo ejecutable en el llavero de memoria. Inícielo desde el llavero de memoria pulsando dos veces sobre KeySafe. No utilice el acceso directo que puede haber creado en el escritorio o en la barra de inicio rápido, puesto que se iniciaría la versión antigua.

P: ¿Puedo cambiar sólo la contraseña de KeySafe sin formatear la zona con privacidad?

R: Sí, utilizando el botón Change Password de la ventana de configuración de KeySafe. Observe que cuando cambia la contraseña sin utilizar el botón Change Password, se formatea el llavero de memoria y se pierden TODOS los datos.

P: Me gustaría proteger todos los datos de mi llavero de memoria. ¿Por qué despongo de una limitación de zona con privacidad máxima del 90%?

R: Su llavero de memoria necesita espacio para ejecutar KeySafe, así como información acerca del llavero de memoria. El 10% del espacio del llavero de memoria se deja libre para disponer de espacio para actualizaciones y futuras aplicaciones sin distorsionar el funcionamiento de KeySafe.

P: ¿Cómo puedo saber si estoy trabajando en la zona con privacidad o en la zona pública?

R: Si trabaja con Windows 2000, el icono de KeySafe aparece con un bloqueo interior de color rojo cuando se encuentra en la zona con privacidad. Si está trabajando con Windows 2000 o XP, el color del fondo de la carpeta de archivos raíz o el del icono del llavero de memoria es azul cuando se encuentre en la zona con privacidad. (Esta indicación visual no aparece si ha seleccionado una visualización clásica de carpetas del sistema.)

P: ¿Cómo puedo conmutar entre la zona pública y la zona con privacidad?

R: Inicie KeySafe desde el escritorio, el llavero de memoria o la barra de inicio rápido. Si observa que se le solicita la contraseña, significará que está en la zona pública. Para conmutar a la zona con privacidad, escriba la contraseña y pulse OK. Si observa una ventana emergente que le solicita que confirme la conexión a la zona con privacidad, significa que está trabajando en la zona con privacidad. Para conmutar, pulse OK. Para permanecer conectado en la zona con privacidad, pulse Cancel.

P: Accidentalmente he borrado KeySafe del llavero de memoria. ¿Cómo puedo acceder a los datos de mi zona con privacidad?

R: Copie el archivo ejecutable de KeySafe que se encuentra en el CD suministrado con el llavero de memoria o vaya a (<http://www.pc.ibm.com>); busque en Llavero de memoria de alta velocidad USB 2.0 de 128 MB y baje el archivo ejecutable. La zona con privacidad que ha designado anteriormente seguirá accesible.

P: ¿Puedo utilizar KeySafe con más de un llavero de memoria en el sistema?

R: Sí. Todos los llaveros de memoria de 64 MB, 128 MB y 256 MB de IBM dan soporte a la aplicación KeySafe instalada en el sistema operativo.

P: ¿Puedo utilizar más de un llavero de memoria a la vez con KeySafe?

R: No.

P: ¿Existe alguna alternativa a formatear tanto la zona pública como la zona con privacidad de mi llavero de memoria si falla el formateo de KeySafe?

R: Sí. Utilice el programa de utilidad de formateo de OS. A continuación, copie KeySafe y ya podrá utilizarlo.

Capítulo 5. KeySafe y MyKey en la modalidad de no administrador

Este capítulo proporciona información sobre cómo utilizar las aplicaciones KeySafe y MyKey en la modalidad de no administrador.

Requisitos del sistema

- Pentium II de 266 MHz
- 64 MB de RAM
- 900 KB de espacio de disco libre
- Sistemas operativos: Windows 2000 y Windows XP

Instrucciones para la instalación

Siga las instrucciones que figuran a continuación para instalar el servicio.

1. Conéctese como administrador.
2. Desempaque el archivo SERVICE FOR NON-ADMIN.ZIP (que se encuentra en el CD suministrado con el llavero de memoria) en un directorio al cual puedan acceder todos los usuarios (por ejemplo: c:\DiskOnKey service, C:\Archivos de programa, C:\winnt\system32). No utilice carpetas que puedan disponer de restricciones para ciertos usuarios, como por ejemplo el directorio Escritorio o Mis documentos.
3. Inicie el archivo de instalación SERVICE.BAT para instalar el servicio.

Nota: Solamente los administradores pueden instalar servicios.

4. Para comprobar si el servicio se ha instalado correctamente, vaya a **Configuración → Panel de Control → Herramientas administrativas → Servicios**, y busque el servicio hdlSrv.

Una vez instalado el servicio, las aplicaciones KeySafe y MyKey se pueden ejecutar con privilegios de administrador y de no administrador.

Desinstalación del servicio

Siga las instrucciones que figuran a continuación para desinstalar el servicio.

- Conéctese como administrador.
- Inicie el archivo UNINSTALL SERVICE.BAT (que se encuentra en el CD suministrado con el llavero de memoria) para desinstalar el servicio.

Capítulo 6. Utilización del programa de utilidad de arranque del llavero de memoria de IBM (IBM Memory Key Boot Utility)

IBM Memory Key Boot Utility le permite trasladar su llavero de memoria a un disco arrancable. Tras utilizar la aplicación y trasladar el llavero de memoria a un disco arrancable, podrá arrancar sistemas IBM desde el llavero de memoria.

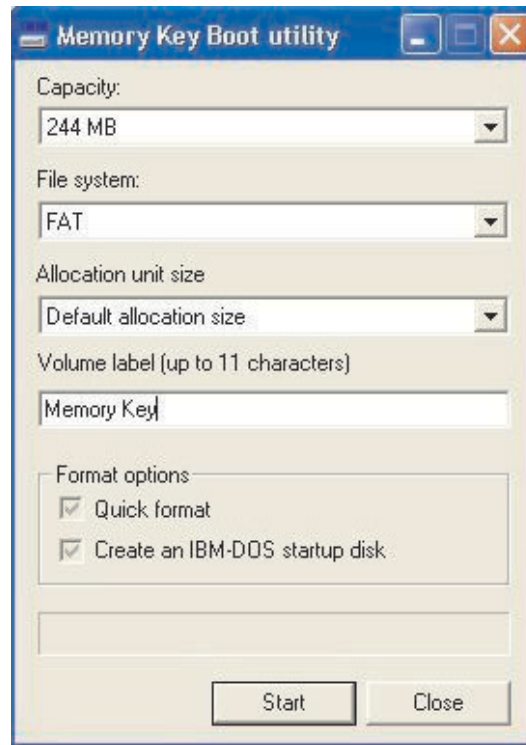
Requisitos de configuración del sistema

- Un BIOS que soporte dispositivos USB que se puedan arrancar. Si no está seguro de si su BIOS da soporte a dispositivos USB que se puedan arrancar, póngase en contacto con el fabricante del sistema. Si lo necesita, puede que haya disponible una actualización.
- La documentación del BIOS que se suministró con el sistema o de la actualización del BIOS, si procede.
Para obtener más información acerca de los sistemas IBM que dan soporte al arranque desde dispositivos de almacenamiento USB, consulte <http://www.ibm.com/pc/support> y busque Llavero de memoria de alta velocidad USB 2.0 de 128 MB.
- Pentium II de 266 MHz
- 1,5 MB de espacio libre en disco (en la unidad C).
- Sistemas operativos: Windows 2000 o Windows XP

Creación de un llavero de memoria arrancable IBM

Para crear un llavero de memoria arrancable, haga lo siguiente:

1. Efectúe una doble pulsación sobre el icono **Boot Application** (Aplicación de arranque) del CD. Se abrirá la ventana de la aplicación.



2. Inserte el llavero de memoria. Las propiedades del disco, como por ejemplo la capacidad o el sistema de archivos, se visualizan en los campos relevantes de la ventana de la aplicación.
3. Para crear una etiqueta de volumen, escriba el nombre de la etiqueta en el campo Volume label (Etiqueta de volumen), un máximo de 11 caracteres.
4. Para comenzar a crear un disco de arranque, pulse **Start**. Aparecerá un mensaje de aviso que le informará de la supresión de todos los archivos. Para continuar, pulse **OK**. Para cancelar el proceso de formateo, pulse **Cancel**.
5. Tras pulsar **Start**, aparecerá una barra de progreso indicando el estado del proceso de formateo. Tras finalizar la operación de formateo, aparecerá un mensaje que indicará que el proceso de formateo ha resultado satisfactorio.
6. Para salir del programa sin crear un disco de arranque, pulse **Cancel**.

Notas:

- a. Para crear un disco de arranque se debe formatear el llavero de memoria. Con ello se borrarán todos los archivos que tenga en el llavero de memoria.
- b. Si comienza el proceso de formateo, no podrá detenerlo hasta que llegue al final.
- c. NO extraiga el llavero de memoria mientras dure la operación de formateo y asegúrese de haber cerrado todas las aplicaciones que pudieran utilizar el llavero de memoria.

Arranque del sistema con el llavero de memoria IBM

Para arrancar el sistema con el llavero de memoria IBM, haga lo siguiente:

1. Apague el sistema. Inserte el llavero de memoria en cualquier ranura USB disponible.

2. Encienda el sistema y siga los pasos que se indican en el escritorio o la documentación del sistema portátil para acceder a los valores del BIOS. Localice el apartado que determina el orden de arranque de los discos en el escritorio o en el sistema portátil.
3. Cambie el orden por el siguiente:
 - Unidad de disquetes legal (puede que no sea su caso, según la configuración del escritorio o sistema portátil)
 - Unidad de CD-ROM ATAPI o unidad óptica
 - Unidad de disco duro - Llavero de memoria USB
 - Unidad de disco duro - su unidad (o unidades) de disco duro principal con el sistema operativo o los archivos de datos
4. Guarde los cambios en los valores y salga del BIOS.
5. Reinicie el sistema. Debería arrancar y aparecer un indicador del DOS que utilice el llavero de memoria.

Resolución de problemas

- **Creación de un disco de arranque en un llavero de memoria con una zona con privacidad:** Si anteriormente ha creado una zona con privacidad en el llavero de memoria (utilizando la aplicación KeySafe), deberá suprimir esta zona con privacidad antes de ejecutar la aplicación de arranque. La forma de suprimir esta zona con privacidad es ejecutando KeySafe y estableciendo la zona con privacidad en "0". Si desea obtener más información, consulte el manual de KeySafe del CD.
- **Creación de un disco de arranque en un llavero de memoria protegido contra grabación:** Si anteriormente ha definido que su llavero de memoria esté protegido contra grabación (mediante la aplicación MyKey), deberá inhabilitar esta función antes de ejecutar la aplicación de arranque. Si desea obtener más información, consulte el manual de MyKey del CD.
- **Utilización de varios llaveros de memoria a la vez:** Si ha insertado más de un llavero de memoria, se le solicitará que los extraiga y que sólo deje un llavero, el que desee utilizar, como disco de arranque.

Apéndice A. Service and Support

The following information describes the technical support that is available for your product, during the warranty period or throughout the life of the product. Refer to your IBM Statement of Limited Warranty for a full explanation of IBM warranty terms.

Online technical support

Online technical support is available during the life of your product through the Personal Computing Support Web site at <http://www.ibm.com/pc/support>.

During the warranty period, assistance for replacement or exchange of defective components is available. In addition, if your IBM option is installed in an IBM computer, you might be entitled to service at your location. Your technical support representative can help you determine the best alternative.

Telephone technical support

Installation and configuration support through the IBM Support Center will be withdrawn or made available for a fee, at IBM's discretion, 90 days after the option has been withdrawn from marketing. Additional support offerings, including step-by-step installation assistance, are available for a nominal fee.

To assist the technical support representative, have available as much of the following information as possible:

- Option name
- Option number
- Proof of purchase
- Computer manufacturer, model, serial number (if IBM), and manual
- Exact wording of the error message (if any)
- Description of the problem
- Hardware and software configuration information for your system

If possible, be at your computer. Your technical support representative might want to walk you through the problem during the call.

For the support telephone number and support hours by country, refer to the following table. If the number for your country or region is not listed, contact your IBM reseller or IBM marketing representative. Response time may vary depending on the number and nature of the calls received.

Phone numbers are subject to change without notice. For the latest phone number list, go to <http://www.ibm.com/pc/support> and click **Support Phone List**.

Country or Region	Telephone Number	Country or Region	Telephone Number
Argentina	0800-666-0011	Malaysia	03-7727-7800
Australia	1300-130-426	Mexico	001-866-434-2080
Austria	01-24592-5901	Netherlands	020-514-5770

Country or Region	Telephone Number	Country or Region	Telephone Number
Belgium	Dutch 02-210-9820	New Zealand	0800-446-149
	French 02-210-9800		
Bolivia	0800-0189	Norway	66 81 11 00
Brazil	55-11-3889-8986	Peru	0-800-50-866
Canada	1-800-565-3344	Philippines	632-995-2225
	Toronto 416-383-3344		
Chile	800-224-488	Portugal	21-791 51 47
China (PRC)	800-810-1818	Russia	095-940-2000
China (Hong Kong S.A.R.)	852-2825-7799	Singapore	1800-840-9911
Columbia	980-912-3021	Spain	91-662 49 16
Denmark	45 20 82 00	Sweden	08-477 4420
Ecuador	1-800-426911 (option #4)	Switzerland	058-333-09-00
Finland	09-459 69 60	Taiwan	886-2-2725-9799
France	02 38 55 74 50	Thailand	66-2-273-4000
Germany	07032-1549 201	Turkey	00-800-446-32-041
Indonesia	021-523-8535	United Kingdom	0-1475-555 055
Ireland	01-815-9202	United States	1-800-426-7378
Italy	02-7031-6101	Uruguay	000-411-005-6649
Japan	Consumer customers 0120-887-870	Venezuela	0-800-100-2011
	Business customers 0120-887-874		
Luxembourg	298-977 5063	Vietnam	848-8295-160

Apéndice B. IBM Statement of Limited Warranty - Z125-4753-07 - 11/2002

Part 1 - General Terms

This Statement of Limited Warranty includes Part 1 - General Terms, Part 2 - Country-unique Terms, and Part 3 - Warranty Information. The terms of Part 2 replace or modify those of Part 1. The warranties provided by IBM in this Statement of Limited Warranty apply only to Machines you purchase for your use, and not for resale. The term "Machine" means an IBM machine, its features, conversions, upgrades, elements, or accessories, or any combination of them. The term "Machine" does not include any software programs, whether pre-loaded with the Machine, installed subsequently or otherwise. Nothing in this Statement of Limited Warranty affects any statutory rights of consumers that cannot be waived or limited by contract.

What this Warranty Covers

IBM warrants that each Machine 1) is free from defects in materials and workmanship and 2) conforms to IBM's Official Published Specifications ("Specifications") which are available on request. The warranty period for the Machine starts on the original Date of Installation and is specified in Part 3 - Warranty Information. The date on your invoice or sales receipt is the Date of Installation unless IBM or your reseller informs you otherwise. Many features, conversions, or upgrades involve the removal of parts and their return to IBM. A part that replaces a removed part will assume the warranty service status of the removed part. Unless IBM specifies otherwise, these warranties apply only in the country or region in which you purchased the Machine.

THESE WARRANTIES ARE YOUR EXCLUSIVE WARRANTIES AND REPLACE ALL OTHER WARRANTIES OR CONDITIONS, EXPRESS OR IMPLIED, INCLUDING, BUT NOT LIMITED TO, THE IMPLIED WARRANTIES OR CONDITIONS OF MERCHANTABILITY AND FITNESS FOR A PARTICULAR PURPOSE. SOME STATES OR JURISDICTIONS DO NOT ALLOW THE EXCLUSION OF EXPRESS OR IMPLIED WARRANTIES, SO THE ABOVE EXCLUSION MAY NOT APPLY TO YOU. IN THAT EVENT, SUCH WARRANTIES ARE LIMITED IN DURATION TO THE WARRANTY PERIOD. NO WARRANTIES APPLY AFTER THAT PERIOD. SOME STATES OR JURISDICTIONS DO NOT ALLOW LIMITATIONS ON HOW LONG AN IMPLIED WARRANTY LASTS, SO THE ABOVE LIMITATION MAY NOT APPLY TO YOU.

What this Warranty Does not Cover

This warranty does not cover the following:

- any software programs, whether pre-loaded or shipped with the Machine, or installed subsequently;
- failure resulting from misuse (including but not limited to use of any Machine capacity or capability, other than that authorized by IBM in writing), accident, modification, unsuitable physical or operating environment, or improper maintenance by you;
- failure caused by a product for which IBM is not responsible; and

- any non-IBM products, including those that IBM may procure and provide with or integrate into an IBM Machine at your request.

The warranty is voided by removal or alteration of identification labels on the Machine or its parts.

IBM does not warrant uninterrupted or error-free operation of a Machine.

Any technical or other support provided for a Machine under warranty, such as assistance via telephone with "how-to" questions and those regarding Machine set-up and installation, is provided **WITHOUT WARRANTIES OF ANY KIND**.

How to Obtain Warranty Service

If the Machine does not function as warranted during the warranty period, contact IBM or your reseller to obtain warranty service. If you do not register the Machine with IBM, you may be required to present proof of purchase as evidence of your entitlement to warranty service.

What IBM Will Do to Correct Problems

When you call for service, you must follow the problem determination and resolution procedures that IBM specifies. A technician will attempt to make an initial diagnosis of your problem and help you resolve it over the telephone.

The type of warranty service applicable to your Machine is specified in Part 3 - Warranty Information.

You are responsible for downloading and installing designated Machine Code (microcode, basic input/output system code (called "BIOS"), utility programs, device drivers, and diagnostics delivered with an IBM Machine) and other software updates from an IBM Internet Web site or from other electronic media, and following the instructions that IBM provides.

If your problem can be resolved with a Customer Replaceable Unit ("CRU") (e.g., keyboard, mouse, speaker, memory, hard disk drive and other easily replaceable parts), IBM will ship these parts to you for replacement by you.

If the Machine does not function as warranted during the warranty period and your problem cannot be resolved over the telephone, through your application of Machine Code or software updates, or with a CRU, IBM or your reseller, if approved by IBM to provide warranty service, will either, at its discretion, 1) repair it to make it function as warranted, or 2) replace it with one that is at least functionally equivalent. If IBM is unable to do either, you may return the Machine to your place of purchase and your money will be refunded.

IBM or your reseller will also manage and install selected engineering changes that apply to the Machine.

Exchange of a Machine or Part

When the warranty service involves the exchange of a Machine or part, the item IBM or your reseller replaces becomes its property and the replacement becomes yours. You represent that all removed items are genuine and unaltered. The replacement may not be new, but will be in good working order and at least

functionally equivalent to the item replaced. The replacement assumes the warranty service status of the replaced item.

Your Additional Responsibilities

Before IBM or your reseller exchanges a Machine or part, you agree to remove all features, parts, options, alterations, and attachments not under warranty service.

You also agree to:

1. ensure that the Machine is free of any legal obligations or restrictions that prevent its exchange;
2. obtain authorization from the owner to have IBM or your reseller service a Machine that you do not own; and
3. where applicable, before service is provided:
 - a. follow the service request procedures that IBM or your reseller provides;
 - b. backup or secure all programs, data, and funds contained in the Machine;
 - c. IBM or your reseller with sufficient, free, and safe access to your facilities to permit IBM to fulfill its obligations; and
 - d. inform IBM or your reseller of changes in the Machine's location.
4. (a) ensure all information about identified or identifiable individuals (Personal Data) is deleted from the Machine (to the extent technically possible), (b) allow IBM, your reseller or an IBM supplier to process on your behalf any remaining Personal Data as IBM or your reseller considers necessary to fulfill its obligations under this Statement of Limited Warranty (which may include shipping the Machine for such processing to other IBM service locations around the world), and (c) ensure that such processing complies with any laws applicable to such Personal Data.

Limitation of Liability

IBM is responsible for loss of, or damage to, your Machine only while it is 1) in IBM's possession or 2) in transit in those cases where IBM is responsible for the transportation charges.

Neither IBM nor your reseller are responsible for any of your confidential, proprietary or personal information contained in a Machine which you return to IBM for any reason. You should remove all such information from the Machine prior to its return.

Circumstances may arise where, because of a default on IBM's part or other liability, you are entitled to recover damages from IBM. In each such instance, regardless of the basis on which you are entitled to claim damages from IBM (including fundamental breach, negligence, misrepresentation, or other contract or tort claim), except for any liability that cannot be waived or limited by applicable laws, IBM is liable for no more than

1. damages for bodily injury (including death) and damage to real property and tangible personal property; and
2. the amount of any other actual direct damages, up to the charges (if recurring, 12 months' charges apply) for the Machine that is subject of the claim. For purposes of this item, the term "Machine" includes Machine Code and Licensed Internal Code ("LIC").

This limit also applies to IBM's suppliers and your reseller. It is the maximum for which IBM, its suppliers, and your reseller are collectively responsible.

UNDER NO CIRCUMSTANCES IS IBM, ITS SUPPLIERS OR RESELLERS LIABLE FOR ANY OF THE FOLLOWING EVEN IF INFORMED OF THEIR POSSIBILITY: 1) THIRD PARTY CLAIMS AGAINST YOU FOR DAMAGES (OTHER THAN THOSE UNDER THE FIRST ITEM LISTED ABOVE); 2) LOSS OF, OR DAMAGE TO, DATA; 3) SPECIAL, INCIDENTAL, OR INDIRECT DAMAGES OR FOR ANY ECONOMIC CONSEQUENTIAL DAMAGES; OR 4) LOST PROFITS, BUSINESS REVENUE, GOODWILL OR ANTICIPATED SAVINGS. SOME STATES OR JURISDICTIONS DO NOT ALLOW THE EXCLUSION OR LIMITATION OF INCIDENTAL OR CONSEQUENTIAL DAMAGES, SO THE ABOVE LIMITATION OR EXCLUSION MAY NOT APPLY TO YOU. SOME STATES OR JURISDICTIONS DO NOT ALLOW LIMITATIONS ON HOW LONG AN IMPLIED WARRANTY LASTS, SO THE ABOVE LIMITATION MAY NOT APPLY TO YOU.

Governing Law

Both you and IBM consent to the application of the laws of the country in which you acquired the Machine to govern, interpret, and enforce all of your and IBM's rights, duties, and obligations arising from, or relating in any manner to, the subject matter of this Statement of Limited Warranty, without regard to conflict of law principles.

THESE WARRANTIES GIVE YOU SPECIFIC LEGAL RIGHTS AND YOU MAY ALSO HAVE OTHER RIGHTS WHICH VARY FROM STATE TO STATE OR JURISDICTION TO JURISDICTION.

Jurisdiction

All of our rights, duties, and obligations are subject to the courts of the country in which you acquired the Machine.

Part 2 - Country-unique Terms

AMERICAS

ARGENTINA

Governing Law: *The following is added after the first sentence:*

Any litigation arising from this Statement of Limited Warranty will be settled exclusively by the Ordinary Commercial Court of the city of Buenos Aires.

BRAZIL

Governing Law: *The following is added after the first sentence:*

Any litigation arising from this Statement of Limited Warranty will be settled exclusively by the court of Rio de Janeiro, RJ.

Peru

Limitation of Liability: *The following is added at the end of this section:*

In accordance with Article 1328 of the Peruvian Civil Code the limitations and exclusions specified in this section will not apply to damages caused by IBM's willful misconduct ("dolo") or gross negligence ("culpa inexcusable").

NORTH AMERICA

How to Obtain Warranty Service: *The following is added to this Section:*
To obtain warranty service from IBM in Canada or the United States, call 1-800-IBM-SERV (426-7378).

CANADA

Limitation of Liability: *The following replaces item 1 of this section:*

1. damages for bodily injury (including death) or physical harm to real property and tangible personal property caused by IBM's negligence; and

Governing Law: *The following replaces "laws of the country in which you acquired the Machine" in the first sentence:*
laws in the Province of Ontario.

UNITED STATES

Governing Law: *The following replaces "laws of the country in which you acquired the Machine" in the first sentence:*
laws of the State of New York.

ASIA PACIFIC

AUSTRALIA

What this Warranty Covers: *The following paragraph is added to this Section:*
The warranties specified in this Section are in addition to any rights you may have under the Trade Practices Act 1974 or other similar legislation and are only limited to the extent permitted by the applicable legislation.

Limitation of Liability: *The following is added to this Section:*
Where IBM is in breach of a condition or warranty implied by the Trade Practices Act 1974 or other similar legislation, IBM's liability is limited to the repair or replacement of the goods or the supply of equivalent goods. Where that condition or warranty relates to right to sell, quiet possession or clear title, or the goods are of a kind ordinarily acquired for personal, domestic or household use or consumption, then none of the limitations in this paragraph apply.

Governing Law: *The following replaces "laws of the country in which you acquired the Machine" in the first sentence:*
laws of the State or Territory.

CAMBODIA, LAOS, AND VIETNAM

Governing Law: *The following replaces "laws of the country in which you acquired the Machine" in the first sentence:*
laws of the State of New York, United States of America.

CAMBODIA, INDONESIA, LAOS, AND VIETNAM

Arbitration: The following is added under this heading:

Disputes arising out of or in connection with this Statement of Limited Warranty shall be finally settled by arbitration which shall be held in Singapore in accordance with the Arbitration Rules of Singapore International Arbitration Center ("SIAC Rules") then in effect. The arbitration award shall be final and binding for the parties without appeal and shall be in writing and set forth the findings of fact and the conclusions of law.

The number of arbitrators shall be three, with each side to the dispute being entitled to appoint one arbitrator. The two arbitrators appointed by the parties shall appoint a third arbitrator who shall act as chairman of the proceedings. Vacancies in the post of chairman shall be filled by the president of the SIAC. Other vacancies shall be filled by the respective nominating party. Proceedings shall continue from the stage they were at when the vacancy occurred.

If one of the parties refuses or otherwise fails to appoint an arbitrator within 30 days of the date the other party appoints its, the first appointed arbitrator shall be the sole arbitrator, provided that the arbitrator was validly and properly appointed.

All proceedings shall be conducted, including all documents presented in such proceedings, in the English language. The English language version of this Statement of Limited Warranty prevails over any other language version.

HONG KONG S.A.R. OF CHINA AND MACAU S.A.R. OF CHINA

Governing Law: *The following replaces "laws of the country in which you acquired the Machine" in the first sentence:*

laws of Hong Kong Special Administrative Region of China.

INDIA

Limitation of Liability: *The following replaces items 1 and 2 of this Section:*

1. liability for bodily injury (including death) or damage to real property and tangible personal property will be limited to that caused by IBM's negligence; and
2. as to any other actual damage arising in any situation involving nonperformance by IBM pursuant to, or in any way related to the subject of this Statement of Limited Warranty, , the charge paid by you for the individual Machine that is the subject of the claim. For purposes of this item, the term "Machine" includes Machine Code and Licensed Internal Code ("LIC").

Arbitration: *The following is added under this heading :*

Disputes arising out of or in connection with this Statement of Limited Warranty shall be finally settled by arbitration which shall be held in Bangalore, India in accordance with the laws of India then in effect. The arbitration award shall be final and binding for the parties without appeal and shall be in writing and set forth the findings of fact and the conclusions of law.

The number of arbitrators shall be three, with each side to the dispute being entitled to appoint one arbitrator. The two arbitrators appointed by the parties shall appoint a third arbitrator who shall act as chairman of the proceedings. Vacancies in the post of chairman shall be filled by the president of the Bar Council of India. Other vacancies shall be filled by the respective nominating party. Proceedings shall continue from the stage they were at when the vacancy occurred.

If one of the parties refuses or otherwise fails to appoint an arbitrator within 30 days of the date the other party appoints its, the first appointed arbitrator shall be the sole arbitrator, provided that the arbitrator was validly and properly appointed.

All proceedings shall be conducted, including all documents presented in such proceedings, in the English language. The English language version of this Statement of Limited Warranty prevails over any other language version.

JAPAN

Governing Law: *The following sentence is added to this section:*

Any doubts concerning this Statement of Limited Warranty will be initially resolved between us in good faith and in accordance with the principle of mutual trust.

MALAYSIA

Limitation of Liability: *The word "SPECIAL" in item 3 of the fifth paragraph is deleted.*

NEW ZEALAND

What this Warranty Covers: *The following paragraph is added to this section:*

The warranties specified in this section are in addition to any rights you may have under the Consumer Guarantees Act 1993 or other legislation which cannot be excluded or limited. The Consumer Guarantees Act 1993 will not apply in respect of any goods which IBM provides, if you require the goods for the purposes of a business as defined in that Act.

Limitation of Liability: *The following is added to this section:*

Where Machines are not acquired for the purposes of a business as defined in the Consumer Guarantees Act 1993, the limitations in this section are subject to the limitations in that Act.

PEOPLE'S REPUBLIC OF CHINA (PRC)

Governing Law: *The following replaces "laws of the country in which you acquired the Machine" in the first sentence:*

laws of the State of New York, United States of America (except when local law requires otherwise).

PHILIPPINES

Limitation of Liability: *Item 3 in the fifth paragraph is replaced by the following:*

SPECIAL (INCLUDING NOMINAL AND EXEMPLARY DAMAGES), MORAL, INCIDENTAL, OR INDIRECT DAMAGES FOR ANY ECONOMIC CONSEQUENTIAL DAMAGES; OR

Arbitration: The following is added under this heading

Disputes arising out of or in connection with this Statement of Limited Warranty shall be finally settled by arbitration which shall be held in Metro Manila, Philippines in accordance with the laws of the Philippines then in effect. The

arbitration award shall be final and binding for the parties without appeal and shall be in writing and set forth the findings of fact and the conclusions of law.

The number of arbitrators shall be three, with each side to the dispute being entitled to appoint one arbitrator. The two arbitrators appointed by the parties shall appoint a third arbitrator who shall act as chairman of the proceedings. Vacancies in the post of chairman shall be filled by the president of the Philippine Dispute Resolution Center, Inc.. Other vacancies shall be filled by the respective nominating party. Proceedings shall continue from the stage they were at when the vacancy occurred.

If one of the parties refuses or otherwise fails to appoint an arbitrator within 30 days of the date the other party appoints its, the first appointed arbitrator shall be the sole arbitrator, provided that the arbitrator was validly and properly appointed.

All proceedings shall be conducted, including all documents presented in such proceedings, in the English language. The English language version of this Statement of Limited Warranty prevails over any other language version.

SINGAPORE

Limitation of Liability: The words "SPECIAL" and "ECONOMIC" in item 3 in the fifth paragraph are deleted.

EUROPE, MIDDLE EAST, AFRICA (EMEA)

THE FOLLOWING TERMS APPLY TO ALL EMEA COUNTRIES:

The terms of this Statement of Limited Warranty apply to Machines purchased from IBM or an IBM reseller.

How to Obtain Warranty Service: If you purchase a Machine in Austria, Belgium, Cyprus, Denmark, Estonia, Finland, France, Germany, Greece, Iceland, Ireland, Italy, Latvia, Liechtenstein, Lithuania, Luxembourg, Monaco, Netherlands, Norway, Portugal, Spain, San Marino, Sweden, Switzerland, United Kingdom or Vatican State, you may obtain warranty service for that Machine in any of those countries from either (1) an IBM reseller approved to perform warranty service or (2) from IBM, provided the Machine has been announced and made available by IBM in the country in which you wish to obtain service. If you purchased a Personal Computer Machine in Albania, Armenia, Belarus, Bosnia and Herzegovina, Bulgaria, Croatia, Czech Republic, Georgia, Hungary, Kazakhstan, Kyrgyzstan, Federal Republic of Yugoslavia, Former Yugoslav Republic of Macedonia (FYROM), Moldova, Poland, Romania, Russia, Slovak Republic, Slovenia, or Ukraine, you may obtain warranty service for that Machine in any of those countries from either (1) an IBM reseller approved to perform warranty service or (2) from IBM.

If you purchase a Machine in a Middle Eastern or African country, you may obtain warranty service for that Machine from the IBM entity within the country of purchase, if that IBM entity provides warranty service in that country, or from an IBM reseller, approved by IBM to perform warranty service on that Machine in that country. Warranty service in Africa is available within 50 kilometers of an IBM approved service provider. You are responsible for transportation costs for Machines located outside 50 kilometers of an IBM approved service provider.

*Add the following paragraph in **Western Europe** (Austria, Belgium, Cyprus, Denmark, Finland, France, Germany, Greece, Iceland, Ireland, Italy, Liechtenstein, Luxembourg, Monaco, Netherlands, Norway, Portugal, Spain, San Marino, Sweden, Switzerland, United Kingdom, Vatican State):*

The warranty for Machines acquired in Western Europe shall be valid and applicable in all Western Europe countries provided the Machines have been announced and made available in such countries.

Governing Law:

The phrase "the laws of the country in which you acquired the Machine" is replaced by:

1) "the laws of Austria" in **Albania, Armenia, Azerbaijan, Belarus, Bosnia-Herzegovina, Bulgaria, Croatia, Georgia, Hungary, Kazakhstan, Kyrgyzstan, FYR Macedonia, Moldova, Poland, Romania, Russia, Slovakia, Slovenia, Tajikistan, Turkmenistan, Ukraine, Uzbekistan, and FR Yugoslavia;** 2) "the laws of France" in **Algeria, Benin, Burkina Faso, Cameroon, Cape Verde, Central African Republic, Chad, Comoros, Congo Republic, Djibouti, Democratic Republic of Congo, Equatorial Guinea, French Guiana, French Polynesia, Gabon, Gambia, Guinea, Guinea-Bissau, Ivory Coast, Lebanon, Madagascar, Mali, Mauritania, Mauritius, Mayotte, Morocco, New Caledonia, Niger, Reunion, Senegal, Seychelles, Togo, Tunisia, Vanuatu, and Wallis & Futuna;** 3) "the laws of Finland" in **Estonia, Latvia, and Lithuania;** 4) "the laws of England" in **Angola, Bahrain, Botswana, Burundi, Egypt, Eritrea, Ethiopia, Ghana, Jordan, Kenya, Kuwait, Liberia, Malawi, Malta, Mozambique, Nigeria, Oman, Pakistan, Qatar, Rwanda, Sao Tome, Saudi Arabia, Sierra Leone, Somalia, Tanzania, Uganda, United Arab Emirates, the United Kingdom, West Bank/Gaza, Yemen, Zambia, and Zimbabwe;** and 5) "the laws of South Africa" in **South Africa, Namibia, Lesotho and Swaziland.**

Jurisdiction: *The following exceptions are added to this section:*

1) In **Austria** the choice of jurisdiction for all disputes arising out of this Statement of Limited Warranty and relating thereto, including its existence, will be the competent court of law in Vienna, Austria (Inner-City); 2) in **Angola, Bahrain, Botswana, Burundi, Egypt, Eritrea, Ethiopia, Ghana, Jordan, Kenya, Kuwait, Liberia, Malawi, Malta, Mozambique, Nigeria, Oman, Pakistan, Qatar, Rwanda, Sao Tome, Saudi Arabia, Sierra Leone, Somalia, Tanzania, Uganda, United Arab Emirates, West Bank/Gaza, Yemen, Zambia, and Zimbabwe** all disputes arising out of this Statement of Limited Warranty or related to its execution, including summary proceedings, will be submitted to the exclusive jurisdiction of the English courts; 3) in **Belgium and Luxembourg**, all disputes arising out of this Statement of Limited Warranty or related to its interpretation or its execution, the law, and the courts of the capital city, of the country of your registered office and/or commercial site location only are competent; 4) in **France, Algeria, Benin, Burkina Faso, Cameroon, Cape Verde, Central African Republic, Chad, Comoros, Congo Republic, Djibouti, Democratic Republic of Congo, Equatorial Guinea, French Guiana, French Polynesia, Gabon, Gambia, Guinea, Guinea-Bissau, Ivory Coast, Lebanon, Madagascar, Mali, Mauritania, Mauritius, Mayotte, Morocco, New Caledonia, Niger, Reunion, Senegal, Seychelles, Togo, Tunisia, Vanuatu, and Wallis & Futuna** all disputes arising out of this Statement of Limited Warranty or related to its violation or execution, including summary proceedings, will be settled exclusively by the Commercial Court of Paris; 5) in **Russia**, all disputes arising out of or in relation to the interpretation, the violation, the termination, the

nullity of the execution of this Statement of Limited Warranty shall be settled by Arbitration Court of Moscow; 6) **in South Africa, Namibia, Lesotho and Swaziland**, both of us agree to submit all disputes relating to this Statement of Limited Warranty to the jurisdiction of the High Court in Johannesburg; 7) **in Turkey** all disputes arising out of or in connection with this Statement of Limited Warranty shall be resolved by the Istanbul Central (Sultanahmet) Courts and Execution Directorates of Istanbul, the Republic of Turkey; 8) in each of the following specified countries, any legal claim arising out of this Statement of Limited Warranty will be brought before, and settled exclusively by, the competent court of a) Athens for **Greece**, b) Tel Aviv-Jaffa for **Israel**, c) Milan for **Italy**, d) Lisbon for **Portugal**, and e) Madrid for **Spain**; and 9) **in the United Kingdom**, both of us agree to submit all disputes relating to this Statement of Limited Warranty to the jurisdiction of the English courts.

Arbitration: *The following is added under this heading:*

In Albania, Armenia, Azerbaijan, Belarus, Bosnia-Herzegovina, Bulgaria, Croatia, Georgia, Hungary, Kazakhstan, Kyrgyzstan, FYR Macedonia, Moldova, Poland, Romania, Russia, Slovakia, Slovenia, Tajikistan, Turkmenistan, Ukraine, Uzbekistan, and FR Yugoslavia all disputes arising out of this Statement of Limited Warranty or related to its violation, termination or nullity will be finally settled under the Rules of Arbitration and Conciliation of the International Arbitral Center of the Federal Economic Chamber in Vienna (Vienna Rules) by three arbitrators appointed in accordance with these rules. The arbitration will be held in Vienna, Austria, and the official language of the proceedings will be English. The decision of the arbitrators will be final and binding upon both parties. Therefore, pursuant to paragraph 598 (2) of the Austrian Code of Civil Procedure, the parties expressly waive the application of paragraph 595 (1) figure 7 of the Code. IBM may, however, institute proceedings in a competent court in the country of installation.

In Estonia, Latvia and Lithuania all disputes arising in connection with this Statement of Limited Warranty will be finally settled in arbitration that will be held in Helsinki, Finland in accordance with the arbitration laws of Finland then in effect. Each party will appoint one arbitrator. The arbitrators will then jointly appoint the chairman. If arbitrators cannot agree on the chairman, then the Central Chamber of Commerce in Helsinki will appoint the chairman.

EUROPEAN UNION (EU)

THE FOLLOWING TERMS APPLY TO ALL EU COUNTRIES:

Consumers have legal rights under applicable national legislation governing the sale of consumer goods. Such rights are not affected by the warranties provided in this Statement of Limited Warranty.

How to Obtain Warranty Service: *The following is added to this section:*

To obtain warranty service from IBM in EU countries, see the telephone listing in Part 3 - Warranty Information.

You may contact IBM at the following address:

IBM Warranty & Service Quality Dept.

PO Box 30

Spango Valley

Greenock

Scotland PA 16 OAH

**AUSTRIA, DENMARK, FINLAND, GREECE, ITALY, NETHERLANDS,
PORTUGAL, SPAIN, SWEDEN AND SWITZERLAND**

Limitation of Liability: *The following replaces the terms of this section in its entirety:*

Except as otherwise provided by mandatory law:

1. IBM's liability for any damages and losses that may arise as a consequence of the fulfillment of its obligations under or in connection with this Statement of Limited Warranty or due to any other cause related to this Statement of Limited Warranty is limited to the compensation of only those damages and losses proved and actually arising as an immediate and direct consequence of the non-fulfillment of such obligations (if IBM is at fault) or of such cause, for a maximum amount equal to the charges you paid for the Machine. For purposes of this item, the term "Machine" includes Machine Code and Licensed Internal Code ("LIC").

The above limitation shall not apply to damages for bodily injuries (including death) and damages to real property and tangible personal property for which IBM is legally liable.

2. **UNDER NO CIRCUMSTANCES IS IBM, ITS SUPPLIERS OR RESELLERS LIABLE FOR ANY OF THE FOLLOWING, EVEN IF INFORMED OF THEIR POSSIBILITY: 1) LOSS OF, OR DAMAGE TO, DATA; 2) INCIDENTAL OR INDIRECT DAMAGES, OR FOR ANY ECONOMIC CONSEQUENTIAL DAMAGES; 3) LOST PROFITS, EVEN IF THEY ARISE AS AN IMMEDIATE CONSEQUENCE OF THE EVENT THAT GENERATED THE DAMAGES; OR 4) LOSS OF BUSINESS, REVENUE, GOODWILL, OR ANTICIPATED SAVINGS.**

FRANCE AND BELGIUM

Limitation of Liability: *The following replaces the terms of this section in its entirety:*

Except as otherwise provided by mandatory law:

1. IBM's liability for any damages and losses that may arise as a consequence of the fulfillment of its obligations under or in connection with this Statement of Limited Warranty is limited to the compensation of only those damages and losses proved and actually arising as an immediate and direct consequence of the non-fulfillment of such obligations (if IBM is at fault), for a maximum amount equal to the charges you paid for the Machine that has caused the damages. For purposes of this item, the term "Machine" includes Machine Code and Licensed Internal Code ("LIC").

The above limitation shall not apply to damages for bodily injuries (including death) and damages to real property and tangible personal property for which IBM is legally liable.

2. **UNDER NO CIRCUMSTANCES IS IBM, ITS SUPPLIERS OR RESELLERS LIABLE FOR ANY OF THE FOLLOWING, EVEN IF INFORMED OF THEIR POSSIBILITY: 1) LOSS OF, OR DAMAGE TO, DATA; 2) INCIDENTAL OR INDIRECT DAMAGES, OR FOR ANY ECONOMIC CONSEQUENTIAL DAMAGES; 3) LOST PROFITS, EVEN IF THEY ARISE AS AN IMMEDIATE**

CONSEQUENCE OF THE EVENT THAT GENERATED THE DAMAGES;
OR 4) LOSS OF BUSINESS, REVENUE, GOODWILL, OR ANTICIPATED
SAVINGS.

THE FOLLOWING TERMS APPLY TO THE COUNTRY SPECIFIED:

AUSTRIA

What this Warranty Covers: *The following replaces the first sentence of the first paragraph of this section:*

The warranty for an IBM Machine covers the functionality of the Machine for its normal use and the Machine's conformity to its Specifications.

The following paragraphs are added to this Section:

The minimum warranty period for Machines is 12 months from the date of delivery. . The limitation period for consumers in action for breach of warranty is the statutory period as a minimum. In case IBM or your reseller is unable to repair an IBM Machine, you can alternatively ask for a partial refund as far as justified by the reduced value of the unrepaired Machine or ask for a cancellation of the respective agreement for such Machine and get your money refunded.

The second paragraph does not apply.

What IBM Will Do to Correct Problems: *The following is added to this section:*

During the warranty period, transportation for delivery of the failing Machine to IBM will be at IBM's expense.

Limitation of Liability: *The following paragraph is added to this section:*

The limitations and exclusions specified in the Statement of Limited Warranty will not apply to damages caused by IBM with fraud or gross negligence and for express warranty.

The following sentence is added to the end of item 2:

IBM's liability under this item is limited to the violation of essential contractual terms in cases of ordinary negligence.

EGYPT

Limitation of Liability: *The following replaces item 2 in this section:*

as to any other actual direct damages, IBM's liability will be limited to the total amount you paid for the Machine that is the subject of the claim. For purposes of this item, the term "Machine" includes Machine Code and Licensed Internal Code (LIC).

Applicability of suppliers and resellers (unchanged).

FRANCE

Limitation of Liability: *The following replaces the second sentence of the first paragraph of this section:*

In such instances, regardless of the basis on which you are entitled to claim damages from IBM, IBM is liable for no more than: *(items 1 and 2 unchanged).*

GERMANY

What this Warranty Covers: *The following replaces the first sentence of the first paragraph of this section:*

The warranty for an IBM Machine covers the functionality of the Machine for its normal use and the Machine's conformity to its Specifications.

The following paragraphs are added to this section:

The minimum warranty period for Machines is twelve months. In case IBM or your reseller is unable to repair an IBM Machine, you can alternatively ask for a partial refund as far as justified by the reduced value of the unrepaired Machine or ask for a cancellation of the respective agreement for such Machine and get your money refunded.

The second paragraph does not apply.

What IBM Will Do to Correct Problems: *The following is added to this section:*

During the warranty period, transportation for delivery of the failing Machine to IBM will be at IBM's expense.

Limitation of Liability: *The following paragraph is added to this section:*

The limitations and exclusions specified in the Statement of Limited Warranty will not apply to damages caused by IBM with fraud or gross negligence and for express warranty.

The following sentence is added to the end of item 2:

IBM's liability under this item is limited to the violation of essential contractual terms in cases of ordinary negligence.

HUNGARY

Limitation of Liability: *The following is added at the end of this section:*

The limitation and exclusion specified herein shall not apply to liability for a breach of contract damaging life, physical well-being, or health that has been caused intentionally, by gross negligence, or by a criminal act.

The parties accept the limitations of liability as valid provisions and state that the Section 314.(2) of the Hungarian Civil Code applies as the acquisition price as well as other advantages arising out of the present Statement of Limited Warranty balance this limitation of liability.

IRELAND

What this Warranty Covers: *The following is added to this section:*

Except as expressly provided in these terms and conditions, all statutory conditions, including all warranties implied, but without prejudice to the generality of the foregoing all warranties implied by the Sale of Goods Act 1893 or the Sale of Goods and Supply of Services Act 1980 are hereby excluded.

Limitation of Liability: *The following replaces the terms of this section in its entirety:*

For the purposes of this section, a "Default" means any act, statement, omission, or negligence on the part of IBM in connection with, or in relation to, the subject matter of this Statement of Limited Warranty in respect of which IBM is legally liable to you, whether in contract or tort. A number of Defaults which together result in, or contribute to, substantially the same loss or damage will be treated as one Default occurring on the date of occurrence of the last such Default.

Circumstances may arise where, because of a Default, you are entitled to recover damages from IBM.

This section sets out the extent of IBM's liability and your sole remedy.

1. IBM will accept unlimited liability for death or personal injury caused by the negligence of IBM.
2. Subject always to the Items for Which IBM is Not Liable below, IBM will accept unlimited liability for physical damage to your tangible property resulting from the negligence of IBM.
3. Except as provided in items 1 and 2 above, IBM's entire liability for actual damages for any one Default will not in any event exceed the greater of 1) EUR 125,000, or 2) 125% of the amount you paid for the Machine directly relating to the Default.

Items for Which IBM is Not Liable

Save with respect to any liability referred to in item 1 above, under no circumstances is IBM, its suppliers or resellers liable for any of the following, even if IBM or they were informed of the possibility of such losses:

1. loss of, or damage to, data;
2. special, indirect, or consequential loss; or
3. loss of profits, business, revenue, goodwill, or anticipated savings.

SLOVAKIA

Limitation of Liability: *The following is added to the end of the last paragraph:*

The limitations apply to the extent they are not prohibited under §§ 373-386 of the Slovak Commercial Code.

SOUTH AFRICA, NAMIBIA, BOTSWANA, LESOTHO AND SWAZILAND

Limitation of Liability: *The following is added to this section:*

IBM's entire liability to you for actual damages arising in all situations involving nonperformance by IBM in respect of the subject matter of this Statement of Warranty will be limited to the charge paid by you for the individual Machine that is the subject of your claim from IBM.

UNITED KINGDOM

Limitation of Liability: *The following replaces the terms of this section in its entirety:*

For the purposes of this section, a "Default" means any act, statement, omission, or negligence on the part of IBM in connection with, or in relation to, the subject matter of this Statement of Limited Warranty in respect of which IBM is legally

liable to you, whether in contract or tort. A number of Defaults which together result in, or contribute to, substantially the same loss or damage will be treated as one Default.

Circumstances may arise where, because of a Default, you are entitled to recover damages from IBM.

This section sets out the extent of IBM's liability and your sole remedy.

1. IBM will accept unlimited liability for:
 - a. death or personal injury caused by the negligence of IBM; and
 - b. any breach of its obligations implied by Section 12 of the Sale of Goods Act 1979 or Section 2 of the Supply of Goods and Services Act 1982, or any statutory modification or re-enactment of either such Section.
2. IBM will accept unlimited liability, subject always to the Items for Which IBM is Not Liable below, for physical damage to your tangible property resulting from the negligence of IBM.
3. IBM's entire liability for actual damages for any one Default will not in any event, except as provided in items 1 and 2 above, exceed the greater of 1) Pounds Sterling 75,000, or 2) 125% of the total purchase price payable or the charges for the Machine directly relating to the Default.

These limits also apply to IBM's suppliers and resellers. They state the maximum for which IBM and such suppliers and resellers are collectively responsible.

Items for Which IBM is Not Liable

Save with respect to any liability referred to in item 1 above, under no circumstances is IBM or any of its suppliers or resellers liable for any of the following, even if IBM or they were informed of the possibility of such losses:

1. loss of, or damage to, data:
2. special, indirect, or consequential loss; or
3. loss of profits, business, revenue, goodwill, or anticipated savings.

Part 3 - Warranty Information

This Part 3 provides information regarding the warranty applicable to your Machine, including the warranty period and type of warranty service IBM provides.

Warranty Period

The warranty period may vary by country or region and is specified in the table below. NOTE: "Region" means either Hong Kong or Macau Special Administrative Region of China.

IBM 128 MB USB 2.0 High Speed Memory Key

Country or Region of Purchase	Warranty Period	Type of Warranty Service
Worldwide	1 year	1, 4

A warranty period of 1 year on parts and 1 year on labor means that IBM provides warranty service without charge for parts and labor during the 1 year warranty period.

Types of Warranty Service

If required, IBM provides repair or exchange service depending on the type of warranty service specified for your Machine in the above table and as described below. Warranty service may be provided by your reseller if approved by IBM to perform warranty service. Scheduling of service will depend upon the time of your call and is subject to parts availability. Service levels are response time objectives and are not guaranteed. The specified level of warranty service may not be available in all worldwide locations, additional charges may apply outside IBM's normal service area, contact your local IBM representative or your reseller for country and location specific information.

1. Customer Replaceable Unit ("CRU") Service

IBM will ship CRU parts to you for your replacement. If IBM instructs you to return the replaced CRU, you are responsible for returning it to IBM in accordance with IBM's instructions. If you do not return the defective CRU, if IBM so instructs, within 30 days of your receipt of the replacement CRU, IBM may charge you for the replacement.

2. On-site Service

IBM or your reseller will either repair or exchange the failing Machine at your location and verify its operation. You must provide suitable working area to allow disassembly and reassembly of the IBM Machine. The area must be clean, well lit and suitable for the purpose. **For some Machines, certain repairs may require sending the Machine to an IBM service center.**

3. Courier or Depot Service¹

You will disconnect the failing Machine for collection arranged by IBM. IBM will provide you with a shipping container for you to return your Machine to a designated service center. A courier will pick up your Machine and deliver it to the designated service center. Following its repair or exchange, IBM will arrange the return delivery of the Machine to your location. You are responsible for its installation and verification.

4. Customer Carry-In or Mail-In Service

You will deliver or mail as IBM specifies (prepaid unless IBM specifies otherwise) the failing Machine suitably packaged to a location IBM designates. After IBM has repaired or exchanged the Machine, IBM will make it available for your collection or, for Mail-in Service, IBM will return it to you at IBM's expense, unless IBM specifies otherwise. You are responsible for the subsequent installation and verification of the Machine.

The IBM Machine Warranty worldwide web site at http://www.ibm.com/servers/support/machine_warranties/ provides a worldwide overview of IBM's Limited Warranty for Machines, a Glossary of IBM

1. This type of service is called ThinkPad EasyServ or EasyServ in some countries.

definitions, Frequently Asked Questions (FAQs) and Support by Product (Machine) with links to Product Support pages. **The IBM Statement of Limited Warranty is also available on this site in 29 languages.**

To obtain warranty service contact IBM or your IBM reseller. In Canada or the United States, call 1-800-IBM-SERV (426-7378). For other countries, see the telephone numbers below.

Phone numbers are subject to change without notice. For the latest phone number list, go to <http://www.ibm.com/pc/support> and click **Support Phone List**.

Country or Region	Telephone Number	Country or Region	Telephone Number
Argentina	0800-666-0011	Malaysia	03-7727-7800
Australia	1300-130-426	Mexico	001-866-434-2080
Austria	01-24592-5901	Netherlands	020-514-5770
Belgium	Dutch 02-210-9820 French 02-210-9800	New Zealand	0800-446-149
Bolivia	0800-0189	Norway	66 81 11 00
Brazil	55-11-3889-8986	Peru	0-800-50-866
Canada	1-800-565-3344 Toronto 416-383-3344	Philippines	632-995-2225
Chile	800-224-488	Portugal	21-791 51 47
China (PRC)	800-810-1818	Russia	095-940-2000
China (Hong Kong S.A.R.)	852-2825-7799	Singapore	1800-840-9911
Columbia	980-912-3021	Spain	91-662 49 16
Denmark	45 20 82 00	Sweden	08-477 4420
Ecuador	1-800-426911 (option #4)	Switzerland	058-333-09-00
Finland	09-459 69 60	Taiwan	886-2-2725-9799
France	02 38 55 74 50	Thailand	66-2-273-4000
Germany	07032-1549 201	Turkey	00-800-446-32-041
Indonesia	021-523-8535	United Kingdom	0-1475-555 055
Ireland	01-815-9202	United States	1-800-426-7378
Italy	02-7031-6101	Uruguay	000-411-005-6649
Japan	Consumer customers 0120-887-870 Business customers 0120-887-874	Venezuela	0-800-100-2011
Luxembourg	298-977 5063	Vietnam	848-8295-160

Apéndice C. Notices

IBM may not offer the products, services, or features discussed in this document in all countries. Consult your local IBM representative for information on the products and services currently available in your area. Any reference to an IBM product, program, or service is not intended to state or imply that only that IBM product, program, or service may be used. Any functionally equivalent product, program, or service that does not infringe any IBM intellectual property right may be used instead. However, it is the user's responsibility to evaluate and verify the operation of any non-IBM product, program, or service.

IBM may have patents or pending patent applications covering subject matter described in this document. The furnishing of this document does not give you any license to these patents. You can send license inquiries, in writing, to:

*IBM Director of Licensing
IBM Corporation
North Castle Drive
Armonk, NY 10504-1785
U.S.A.*

INTERNATIONAL BUSINESS MACHINES CORPORATION PROVIDES THIS PUBLICATION "AS IS" WITHOUT WARRANTY OF ANY KIND, EITHER EXPRESS OR IMPLIED, INCLUDING, BUT NOT LIMITED TO, THE IMPLIED WARRANTIES OF NON-INFRINGEMENT, MERCHANTABILITY OR FITNESS FOR A PARTICULAR PURPOSE. Some jurisdictions do not allow disclaimer of express or implied warranties in certain transactions, therefore, this statement may not apply to you.

This information could include technical inaccuracies or typographical errors. Changes are periodically made to the information herein; these changes will be incorporated in new editions of the publication. IBM may make improvements and/or changes in the product(s) and/or the program(s) described in this publication at any time without notice.

The products described in this document are not intended for use in implantation or other life support applications where malfunction may result in injury or death to persons. The information contained in this document does not affect or change IBM product specifications or warranties. Nothing in this document shall operate as an express or implied license or indemnity under the intellectual property rights of IBM or third parties. All information contained in this document was obtained in specific environments and is presented as an illustration. The result obtained in other operating environments may vary.

IBM may use or distribute any of the information you supply in any way it believes appropriate without incurring any obligation to you.

Any references in this publication to non-IBM Web sites are provided for convenience only and do not in any manner serve as an endorsement of those Web sites. The materials at those Web sites are not part of the materials for this IBM product, and use of those Web sites is at your own risk.

Any performance data contained herein was determined in a controlled environment. Therefore, the result obtained in other operating environments may

vary significantly. Some measurements may have been made on development-level systems and there is no guarantee that these measurements will be the same on generally available systems. Furthermore, some measurements may have been estimated through extrapolation. Actual results may vary. Users of this document should verify the applicable data for their specific environment.

Trademarks

The following terms are trademarks of International Business Machines Corporation in the United States, other countries, or both:

IBM
IBM logo
ThinkPad

Microsoft, Windows, and Windows NT are trademarks of Microsoft Corporation in the United States, other countries, or both.

Pentium is a trademark of Intel Corporation in the United States, other countries, or both.

Other company, product, or service names may be trademarks or service marks of others.

Federal Communications Commission (FCC) statement

Note: This equipment has been tested and found to comply with the limits for a Class B digital device, pursuant to Part 15 of the FCC Rules. These limits are designed to provide reasonable protection against harmful interference in a residential installation. This equipment generates, uses, and can radiate radio frequency energy and, if not installed and used in accordance with the instructions, may cause harmful interference to radio communications. However, there is no guarantee that interference will not occur in a particular installation. If this equipment does cause harmful interference to radio or television reception, which can be determined by turning the equipment off and on, the user is encouraged to try to correct the interference by one or more of the following measures:


- Reorient or relocate the receiving antenna.
- Increase the separation between the equipment and receiver.
- Connect the equipment into an outlet on a circuit different from that to which the receiver is connected.
- Consult an IBM authorized dealer or service representative for help.

Properly shielded and grounded cables and connectors must be used in order to meet FCC emission limits. Proper cables and connectors are available from IBM authorized dealers. IBM is not responsible for any radio or television interference caused by using other than recommended cables and connectors or by unauthorized changes or modifications to this equipment. Unauthorized changes or modifications could void the user's authority to operate the equipment.

This device complies with Part 15 of the FCC Rules. Operation is subject to the following two conditions: (1) this device may not cause harmful interference, and (2) this device must accept any interference received, including interference that may cause undesired operation.

Responsible party:
International Business Machines Corporation

New Orchard Road
Armonk, NY 10504
Telephone: 1-919-543-2193

 Tested To Comply
With FCC Standards
FOR HOME OR OFFICE USE

Industry Canada Class B emission compliance statement

This Class B digital apparatus complies with Canadian ICES-003.

Avis de conformité a la réglementation d'Industrie Canada

Cet appareil numérique de la classe B est conforme à la norme NMB-003 du Canada.

Deutsche EMV-Direktive (electromagnetische Verträglichkeit)

Zulassungbescheinigung laut dem Deutschen Gesetz über die elektromagnetische Verträglichkeit von Geräten (EMVG) vom 30. August 1995 (bzw. der EMC EG Richtlinie 89/336):

Dieses Gerät ist berechtigt in Übereinstimmung mit dem Deutschen EMVG das EG-Konformitätszeichen - CE - zu führen. Verantwortlich für die Konformitätserklärung nach Paragraph 5 des EMVG ist die:

IBM Deutschland Informationssysteme GmbH, 70548 Stuttgart.

Informationen in Hinsicht EMVG Paragraph 3 Abs. (2) 2:

Das Gerät erfüllt die Schutzanforderungen nach EN 55024:1998 und EN 55022:1998 Klasse B.
--

EN 55022 Hinweis:

“Wird dieses Gerät in einer industriellen Umgebung betrieben (wie in EN 55022:B festgelegt), dann kann es dabei eventuell gestört werden. In solch einem FA11 ist der Abstand bzw. die Abschirmung zu der industriellen Störquelle zu vergrößern.”

Anmerkung:

Um die Einhaltung des EMVG sicherzustellen sind die Geräte, wie in den IBM Handbüchern angegeben, zu installieren und zu betreiben.

European Union - emission directive

This product is in conformity with the protection requirements of EU Council Directive 89/336/ECC on the approximation of the laws of the Member States relating to electromagnetic compatibility.

IBM can not accept responsibility for any failure to satisfy the protection requirements resulting from a non-recommended modification of the product, including the fitting of non-IBM option cards.

This product has been tested and found to comply with the limits for Class B Information Technology Equipment according to European Standard EN 55022. The limits for Class B equipment were derived for typical residential environments to provide reasonable protection against interference with licensed communication devices.

Union Européenne - Directive Conformité électromagnétique

Ce produit est conforme aux exigences de protection de la Directive 89/336/EEC du Conseil de l'UE sur le rapprochement des lois des États membres en matière de compatibilité électromagnétique.

IBM ne peut accepter aucune responsabilité pour le manquement aux exigences de protection résultant d'une modification non recommandée du produit, y compris l'installation de cartes autres que les cartes IBM.

Ce produit a été testé et il satisfait les conditions de l'équipement informatique de Classe B en vertu de Standard européen EN 55022. Les conditions pour l'équipement de Classe B ont été définies en fonction d'un contexte résidentiel ordinaire afin de fournir une protection raisonnable contre l'interférence d'appareils de communication autorisés.

Unione Europea - Directiva EMC (Conformidad electromagnética)

Este producto satisface los requisitos de protección del Consejo de la UE, Directiva 89/336/CEE en lo que a la legislatura de los Estados Miembros sobre compatibilidad electromagnética se refiere.

IBM no puede aceptar responsabilidad alguna si este producto deja de satisfacer dichos requisitos de protección como resultado de una modificación no recomendada del producto, incluyendo el ajuste de tarjetas de opción que no sean IBM.

Este producto ha sido probado y satisface los límites para Equipos Informáticos Clase B de conformidad con el Estándar Europeo EN 55022. Los límites para los equipos de Clase B se han establecido para entornos residenciales típicos a fin de proporcionar una protección razonable contra las interferencias con dispositivos de comunicación licenciados.

Union Europea - Normativa EMC

Questo prodotto è conforme alle normative di protezione ai sensi della Direttiva del Consiglio dell'Unione Europea 89/336/CEE sull'armonizzazione legislativa degli stati membri in materia di compatibilità elettromagnetica.

IBM non accetta responsabilità alcuna per la mancata conformità alle normative di protezione dovuta a modifiche non consigliate al prodotto, compresa l'installazione di schede e componenti di marca diversa da IBM.

Le prove effettuate sul presente prodotto hanno accertato che esso rientra nei limiti stabiliti per le apparecchiature di informatica Classe B ai sensi della Norma Europea EN 55022. I limiti delle apparecchiature della Classe B sono stati stabiliti al fine di fornire ragionevole protezione da interferenze mediante dispositivi di comunicazione in concessione in ambienti residenziali tipici.

이 기기는 가정용으로 전자파 적합등록을 한 기기로서
주거지역에서는 물론 모든 지역에서 사용할 수 있습니다.

この装置は、情報処理装置等電波障害自主規制協議会（VCCI）の基準に基づきクラスB情報技術装置です。この装置は、家庭環境で使用することを目的としていますが、この装置がラジオやテレビジョン受信機に近接して使用されると、受信障害を引き起こすことがあります。
取扱説明書に従って正しい取り扱いをして下さい。

Japanese statement of compliance for products less than or equal to 20 A per phase

高調波ガイドライン適合品

IBM