

***lenovo***

**Lenovo USB 2.0 スーパーマルチ・ドライブ (LightScribe 対応)  
ユーザーズ・ガイド**







**Lenovo USB 2.0 スーパーマルチ・ドライブ (LightScribe 対応)  
ユーザーズ・ガイド**

**お願い**

本書および本書で紹介する製品をご使用になる前に、『付録 B. Service and Support』、『付録 D. Lenovo Statement of Limited Warranty』、および、『付録 C. Notices』に記載されている情報をお読みください。

第1刷 2006.10

この文書では、平成明朝体™W3、平成明朝体™W7、平成明朝体™W9、平成角ゴシック体™W3、平成角ゴシック体™W5、および平成角ゴシック体™W7を使用しています。この(書体\*)は、(財)日本規格協会と使用契約を締結し使用しているものです。フォントとして無断複製することは禁止されています。

注\* 平成明朝体™W3、平成明朝体™W7、平成明朝体™W9、平成角ゴシック体™W3、  
平成角ゴシック体™W5、平成角ゴシック体™W7

© Copyright Lenovo 2006.

Portions © Copyright International Business Machines Corporation 2003.

All rights reserved.

# 目次

安全について: 最初にお読みください . . . . .	v
------------------------------	---

一般的な安全上のガイド . . . . .	vii
-----------------------	-----

保守 . . . . .	vii
電源コードおよび電源アダプター . . . . .	vii
延長コードと関連装置 . . . . .	viii
プラグとコンセント . . . . .	viii
バッテリー . . . . .	viii
放熱および製品の換気 . . . . .	ix

本書について . . . . .	xi
------------------	----

オプションの登録 . . . . .	xi
--------------------	----

## 第 1 章 Lenovo USB 2.0 スーパーマルチ・ドライブ (LightScribe 対応) . . . . . 1-1

製品説明 . . . . .	1-1
アプリケーション・ソフトウェア . . . . .	1-2
ハードウェア要件およびソフトウェア要件 . . . . .	1-4
Lenovo USB 2.0 スーパーマルチ・ドライブ (LightScribe 対応) 使用の準備 . . . . .	1-4
電源モードの構成 . . . . .	1-6
構成 1: AC アダプターによる内蔵電源を使用したドライブの接続 . . . . .	1-6
構成 2: 標準 USB バス電源を使用したドライブの接続 . . . . .	1-8

## 第 2 章 Lenovo USB 2.0 スーパーマルチ・ドライブ (LightScribe 対応) のホスト・コンピューターへのケーブル接続 . . . . . 2-1

## 第 3 章 機能 . . . . . 3-1

## 第 4 章 Windows 2000 および Windows XP におけるハードウェアの取り付けと取り外し . . . . . 4-1

Lenovo USB 2.0 スーパーマルチ・ドライブ (LightScribe 対応) のハードウェアの取り外し . . . . .	4-1
Windows 2000 . . . . .	4-1
Windows XP . . . . .	4-2
メディアのセット . . . . .	4-2
メディアのイジェクト . . . . .	4-3

## 第 5 章 Lenovo USB 2.0 スーパーマルチ・ドライブ (LightScribe 対応) の使用 5-1

始める前に . . . . .	5-1
Lenovo USB 2.0 スーパーマルチ・ドライブ (LightScribe 対応) のお手入れ . . . . .	5-1

ドライブのクリーニング . . . . .	5-1
メディアの使用 . . . . .	5-2
ディスクの取り扱いおよび管理 . . . . .	5-2
DVD-RAM メディアの使用 . . . . .	5-3
CD および DVD の使用 . . . . .	5-3
CD-R および CD-RW の使用 . . . . .	5-3
DVD-R、DVD+R、DVD+RW、および DVD-RW の使用 . . . . .	5-4
LightScribe メディアの使用 . . . . .	5-4
ソフトウェアのインストール . . . . .	5-4
Direct-to-disc の使用 . . . . .	5-5
Intervideo WinDVD Creator の使用 . . . . .	5-6
オーディオ CD の再生 . . . . .	5-6
Windows 2000 . . . . .	5-6
Windows XP . . . . .	5-8
WinDVD の使用 . . . . .	5-9
オペレーティング・システムのサポート . . . . .	5-9
DVD の地域コード . . . . .	5-9
WinDVD の開始 . . . . .	5-10
ディスクのコピーとイメージ処理 . . . . .	5-10
ラベルの印刷 . . . . .	5-11

## 第 6 章 トラブルシューティング . . . . . 6-1

## 付録 A. 製品仕様 . . . . . A-1

## 付録 B. Service and Support . . . . . B-1

Registering your option . . . . .	B-1
Online technical support . . . . .	B-1
Telephone technical support . . . . .	B-1

## 付録 C. Notices . . . . . C-1

Recycling Information . . . . .	C-2
Trademarks . . . . .	C-2

## 付録 D. Lenovo Statement of Limited Warranty . . . . . D-1

Part 1 - General Terms . . . . .	D-1
Part 2 - Country-unique Terms . . . . .	D-4
Part 3 - Warranty Information . . . . .	D-14
Warranty Period . . . . .	D-14
Types of Warranty Service . . . . .	D-14
Guarantee supplement for Mexico . . . . .	D-16

## 付録 E. Electronic emission notices E-1

Federal Communications Commission (FCC) Declaration of Conformity . . . . .	E-1
---	-----



---

## 安全について: 最初にお読みください

Before installing this product, read the Safety Information.

مج، يجب قراءة دات السلامة

Antes de instalar este produto, leia as Informações de Segurança.

在安装本产品之前，请仔细阅读 **Safety Information** (安全信息)。

Prije instalacije ovog produkta obavezno pročitajte Sigurnosne Upute.

Před instalací tohoto produktu si přečtěte příručku bezpečnostních instrukcí.

Læs sikkerhedsforskrifterne, før du installerer dette produkt.

Ennen kuin asennat tämän tuotteen, lue turvaohjeet kohdasta Safety Information.

Avant d'installer ce produit, lisez les consignes de sécurité.

Vor der Installation dieses Produkts die Sicherheitshinweise lesen.

Πριν εγκαταστήσετε το προϊόν αυτό, διαβάστε τις πληροφορίες ασφάλειας (safety information).

לפני שתתקינו מוצר זה, קראו את הוראות הבטיחות.

A termék telepítése előtt olvassa el a Biztonsági előírásokat!

Prima di installare questo prodotto, leggere le Informazioni sulla Sicurezza.

製品の設置の前に、安全情報をお読みください。

본 제품을 설치하기 전에 안전 정보를 읽으십시오.

Пред да се инсталира овој продукт, прочитајте информацијата за безбедност.

Lees voordat u dit product installeert eerst de veiligheidsvoorschriften.

Les sikkerhetsinformasjonen (Safety Information) før du installerer dette produktet.

Przed zainstalowaniem tego produktu, należy zapoznać się z książką "Informacje dotyczące bezpieczeństwa" (Safety Information).

Antes de instalar este produto, leia as Informações sobre Segurança.

Перед установкой продукта прочтите инструкции по технике безопасности.

Pred inštaláciou tohto zariadenia si prečítajte Bezpečnostné predpisy.

Pred namestitvijo tega proizvoda preberite Varnostne informacije.

Antes de instalar este producto lea la información de seguridad.

Läs säkerhetsinformationen innan du installerar den här produkten.

安裝本產品之前，請先閱讀「安全資訊」。



---

## 一般的な安全上のガイド

次の注意事項を常時順守して、人的および物的損傷の危険を回避してください。

---

### 保守

スマートセンターからの指示がない限り、ご自身で製品の保守を試みないようにしてください。ご使用の製品を修理することを承認されている保守サービス提供者のみを使用してください。

注：一部のパーツには、お客様がアップグレードしたり、交換したりしても構わないものもあります。こうしたパーツについては、お客様での取替え可能部品、もしくは CRU と呼んでいます。Lenovo は、CRU を明示して、お客様による該当のパーツの交換が適切に行われるように、手順付きの説明書を提供します。そのようなパーツ交換にあたっては、手順に注意深く従って実行してください。パーツ交換にあたっては、交換を開始する前に、電源がオフになっていること、製品のプラグがコンセントから抜かれていることを必ず確認してください。質問や懸念事項がある場合は、スマートセンターに連絡してください。

---

### 電源コードおよび電源アダプター

電源コードおよび電源アダプターは、製品の製造メーカーから提供されたものだけをご使用ください。電源コードおよび電源アダプターは、この製品専用です。他の電気機器には使用しないでください。

電源アダプターその他に電源コードを絶対に巻き付けしないでください。コードに負荷がかかり、コードのすり切れ、ひび割れ、しわなどの原因となります。このような状態は、安全上の問題となる可能性があります。

電源コードは、その上を人が踏んだり、物が通ったり、あるいは物体に挟まれたりしないように敷設してください。

コードおよび電源アダプターに、液体がかからないようにしてください。例えば、コードや電源アダプターを、流し台、浴槽、便器の近くや、液体洗剤を使って清掃される床に放置しないでください。液体は、特に誤用によりコードまたは電源アダプターに負荷がかかっている場合、ショートの原因となります。液体が原因で電源コード端子またはアダプターのコネクタ端子（あるいはその両方）が徐々に腐食し、最終的にオーバーヒートを起こす場合があります。

電源コードおよび信号ケーブルは正しい順序で接続し、すべての電源コードが確実に接続され、プラグがコンセントに完全に差し込まれていることを確認してください。

電源アダプターの AC 入力ピンに腐食が認められるとき、あるいは、AC 入力ピンやその他の部分にオーバーヒートの形跡（プラスチックの変形など）があるときは、その電源アダプターは使用しないでください。

電源コードの両端の電氣的接点に腐食あるいはオーバーヒートの形跡があるもの、あるいは、なんらかの損傷がある電源コードは使用しないでください。

---

## 延長コードと関連装置

ご使用になる延長コード、サージ保護器、無停電電源装置、およびテーブル・タップは、製品の消費電力に対応できる定格であるか確認してください。これらの装置に決して過負荷がかからないようにしてください。テーブル・タップを使用する場合は、負荷がテーブル・タップの入力定格を超えないことが必要です。電源負荷、消費電力、および入力定格について疑問がある場合は、詳しくは、電気技術者に相談してください。

---

## プラグとコンセント

これからコンピューター装置で使用するつもりコンセント (電源コンセント) が外見上損傷または腐食しているように思われる場合は、有資格電気技術者の手で交換が行われるまで、そのコンセントは使用しないでください。

プラグは、曲げたり、改造したりしないでください。プラグが損傷している場合は、製造元に連絡して交換品を入手してください。

一部の製品には、3 ピンのプラグが装備されています。このプラグが差し込めるのは、アース付きコンセントの場合のみです。これは、安全機構の 1 つです。したがって、接地されていないコンセントへ差し込むような、安全機能が損なわれることはしないでください。このプラグがコンセントに差し込めない場合は、電気技術者に連絡して、承認済みコンセント・アダプターを入手するか、この安全機構が使用可能なコンセントに取り替えてもらってください。コンセントには決して過負荷がかからないようにしてください。全システム負荷が分岐回路定格の 80% を超えないことが必要です。電源負荷および分岐回路定格について疑問がある場合は、電気技術者に相談してください。

使用する電源コンセントについては、適正に配線され、アクセスが容易であり、装置の近くにあるか確認してください。電源コードは、いっぱい伸ばすことで、コードにストレスがかかることがないようにしてください。

装置をコンセントに接続したり、切り離したりするときは、注意深く行ってください。

---

## バッテリー

Lenovo で製造されたすべてのパーソナル・コンピューターには、システム・クロック用の電源として再充電不能のコイン・セル・バッテリーが収められています。ノートブック PC などのモバイル製品については、携帯時のシステム電源用として、再充電可能なバッテリー・パックが使用されています。ご使用の製品で使用していただくために Lenovo が提供しているバッテリーは、互換性に関してテスト済みであり、Lenovo の承認済みパーツとしか交換できません。

どのバッテリーの場合も、決して開こうとしたり、分解を試みたりしないでください。バッテリーをつぶしたり、バッテリーに穴をあけたり、バッテリーを焼いたり、金属接点を短絡させたりしないでください。バッテリーを水やその他の液体にさらさないでください。バッテリー・パックの再充電は、製品資料に記載されている説明に厳密に従う以外の方法では行わないでください。

バッテリーを誤用したり、その取り扱いを誤ったりすると、バッテリーが過熱する可能性があり、それが原因で、バッテリー・パックやコイン・セルからガスや炎が『噴出する』恐れがあります。ご使用のバッテリーが損傷した場合や、ご使用のバッテリーからの放電、もしくはバッテリー・リード接点に異物がたまっていることに気付いた場合は、バッテリーの使用を停止し、バッテリー製造元から交換品を入手してください。

バッテリーは、長期間にわたって使用しないまま放置されていると、劣化する恐れがあります。一部の再充電可能バッテリー（特に、リチウム・イオン電池）の場合は、バッテリーを使用しないで放電状態のまま放置しておく、バッテリー短絡の危険が増大する恐れがあり、それが原因で、バッテリーの寿命が短縮する可能性があります、安全上の問題が起こる恐れもあります。再充電可能なりチウム・イオン電池は、完全に放電するにまかせたり、放電状態のまま保管したりしないでください。

---

## 放熱および製品の換気

コンピューターは、オンになっている時や、バッテリーの充電時に熱を発生します。ノートブック PC の場合は、そのサイズがコンパクトであるため、かなりの量の熱を発生します。したがって、次の基本的な注意事項を常に順守してください。

- コンピューターの稼働時やバッテリーの充電時には、コンピューターの底部がひざやその他の身体部分に長い時間にわたって接触したままにしておかないでください。コンピューターは、通常の操作中でもかなりの熱を発生します。したがって、長い時間にわたって身体に接触していると、気分が悪くなったり、場合によっては、皮膚にやけどを生じる原因となる可能性もあります。
- 可燃物の近くや、爆発の危険がある環境では、コンピューターを操作したり、バッテリーを充電したりしないでください。
- 製品には操作の安全性、快適性、および信頼性を考慮して、換気スロット、換気ファン、または放熱板、あるいはそのすべてが備えられています。こうした機構は、製品をベッドやソファやカーペットの上、またはその他の柔軟な表面上に置くという、不注意で阻害されてしまう可能性があります。これらの機構に対しては、決して妨害したり、覆いを掛けたり、使用不可にしたりしないでください。



---

## 本書について

本オプションに付属の CD に含まれているこのユーザーズ・マニュアルには、Lenovo USB 2.0 スーパーマルチ・ドライブ (LightScribe 対応) のセットアップ方法、パーソナル・コンピューターとの接続方法、および操作方法が記載されています。ご使用のコンピューターの説明書もお読みください。CD には、Lenovo USB 2.0 スーパーマルチ・ドライブ (LightScribe 対応) に使用するソフトウェア・アプリケーションも含まれています。ソフトウェアは、クリックすると自動的にインストールされます。Lenovo USB 2.0 スーパーマルチ・ドライブ (LightScribe 対応) を使用する前に、取り扱い方法および操作方法について、この説明書を必ずお読みください。

本書の取り付け手順は、次の言語で記載されています。

- ブラジル・ポルトガル語
- チェコ語
- 英語
- フランス語
- ドイツ語
- イタリア語
- 日本語
- 中国語 (簡体字)
- スロバキア語
- スペイン語
- 中国語 (繁体字)
- トルコ語

---

## オプションの登録

本 Lenovo™ 製品をご購入いただきありがとうございます。お手数ですが、購入された製品を登録していただき、弊社が今後よりよいサービスを提供していく上で役立つようなコメントやご意見をお寄せくださいますようお願いいたします。お客様からのフィードバックは、弊社がお客様にとって重要な製品やサービスを開発したり、お客様とのコミュニケーション方法を改善する上で貴重なものです。お客様のオプションを次の Web サイトにご登録くださいますようお願いいたします。

<http://www.ibm.com/jp/jppccinfo/ibmjreg/>

ご登録いただいたお客様の製品につきましては、お客様から別途受信のお断りがない限り、弊社より新しい情報や更新情報をお送りさせていただきます。



---

## 第 1 章 Lenovo USB 2.0 スーパーマルチ・ドライブ (LightScribe 対応)

この章では、Lenovo USB 2.0 スーパーマルチ・ドライブ (LightScribe 対応) の取り付け手順について説明します。

---

### 製品説明

Lenovo USB 2.0 スーパーマルチ・ドライブは、ご使用のコンピューターに素早く、そして簡単に接続できるスリムラインの DVD および CD に記録可能ドライブです。本ドライブには LightScribe 機能も装備されています。本ドライブは、DVD-R、DVD+RW、DVD+R、DVD-R (デュアル・レイヤー)、DVD+R (ダブル・レイヤー)、CD-RW、および CD-R メディアの業界標準仕様に準拠しています。このドライブは USB 2.0 装置で、USB 2.0 ポートへの接続が必要です。書き込みおよび読み取り速度については、A-1 ページの『付録 A. 製品仕様』を参照してください。

注: この装置は、USB バス電源による給電時には UL 承認された (UL Listed) ホスト・コンピューターのみで使用するように設計されています。

注: 本ドライブは、最高 5x DVD RAM および 8x DVD+RW メディアの書き込みに対応しています。この 2 つのタイプで、これより高速なメディアは「読み取り専用」です。

本オプション・パッケージには次のものが同梱されています。

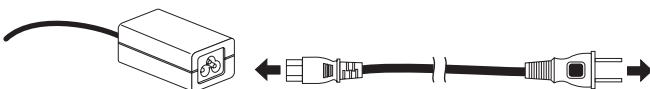
- Lenovo USB 2.0 スーパーマルチ・ドライブ (LightScribe 対応)



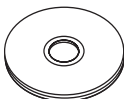
- 標準 USB ケーブル 1 本



- AC アダプター



- *Lenovo USB 2.0 Super Multi-Burner Drive (With LightScribe) Software and Guide Super CD*



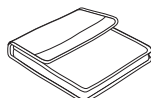
- Lenovo USB 2.0 Super Multi-Burner Drive (With LightScribe) Quick Installation Guide (1 冊)



- Safety Information Manuals (2 冊)



- キャリング・ケース



品目が不足、損傷している場合には、購入先にご連絡ください。ご購入を証明する書類および梱包材料は、保管しておいてください。保証サービスを受けるときに必要になる場合があります。

## アプリケーション・ソフトウェア

Lenovo USB 2.0 Super Multi-Burner Drive (With LightScribe) Software and User's Guide Super CD には、次のソフトウェアが含まれています。

- **Intervideo WinDVD Creator**

このソフトウェアを使用すると、独立型の DVD プレイヤーで再生可能な DVD-RW または DVD-R メディアにビデオ・ファイルを書き込めます。また、ビデオ CD および DVD を、CD-R と CD-RW メディアをサポートする装置で再生可能な CD に書き込むこともできます。このソフトウェアを使用して、記録する前にご自分のビデオ資産を編集および修正することもできます。アナログまたは IEEE 1394 のキャプチャー装置をコンピューターに取り付けると、このソフトウェアを使用して、カメラからビデオ映像を書き込むことができます。

コンピューターの部位	最小	最適
プロセッサ	インテル Celeron 800MHz	インテル Pentium® III 600MHz Direct DVD では、リアルタイム要件として P4 1.6GHz 以上が必要です。
RAM	64MB	128MB
オペレーティング・システム	Windows 2000 または Windows XP	Windows 2000 または Windows XP
サウンド	48KHz の再生をサポートする Windows 互換のサウンド・カード	48KHz の再生をサポートする Windows 互換のサウンド・カード (PCI を推奨)
ビデオ	Windows 互換の AGP または PCI グラフィック・カード	Windows 互換の AGP または PCI グラフィック・カード (オーバーレイ・サポートを推奨)



コンピューターの部位	最小	最適
ハードディスク	<ul style="list-style-type: none"> <li>インストール用として 70 MB</li> <li>VCD 画質 MPEG-1 ビデオについて、毎時 620 MB</li> <li>DVD 画質 MPEG-2 ビデオについて、毎時 2 GB</li> </ul>	<ul style="list-style-type: none"> <li>インストール用として 70 MB</li> <li>VCD 画質 MPEG-1 ビデオについて、毎時 620 MB</li> <li>DVD 画質 MPEG-2 ビデオについて、毎時 2 GB</li> </ul>
その他		VCD および DVD の複製には、CD または DVD のバーナー・ソフトウェアが必要です。外部ソースからビデオをインポートするには、DV カメラやカムコーダーなどの適切なハードウェアが必要です。

注: WinDVD Creator Plus は、DivX コーデックが事前にインストールされている DivX コンテンツをインポートおよびエクスポートします。DivX は DivX Networks, Inc. の商標です。

#### • Direct-to-Disc

このソフトウェアを使用すると、ディスクットに書き込むのと同じようにドライブ名を使用して、CD-RW、CD-R、DVD-RAM、DVD-RW、および DVD-R の各メディアに直接書き込むことができます。Direct-to-disc では、すべてのディスク形式をフォーマットできます。Direct-to-disc を使用すると、ファイルのドラッグ・アンド・ドロップ、ディレクトリーの新規作成ができるほか、どのアプリケーションからでも USB 2.0 スーパーマルチ・ドライブにファイルを直接保存できます。Direct-to-Disc は Multimedia Center for Think Offerings の一部として自動的にインストールされます。

#### • UDF reader

このソフトウェアを使用すると、DVD ドライブの付いたコンピューター上で、DVD-RAM、DVD-RW、および CD-RW の各メディアを使用することができます。さらに、Direct-to-disc がインストールされていないコンピューターでも、Direct-to-disc で作成したディスクを読み取ることができます。

#### • Multimedia Center for Think Offerings

Multimedia Center for Think Offerings はディスク・マスタリングのソフトウェアであり、これを使用して、ご使用のコンピューター上のファイルから、あるいは CD または DVD などその他のディスク・メディアから、音楽やデータのディスクを作成することができます。Multimedia Center for Think Offerings で作成された音楽ディスクは、どんな CD プレイヤーでも再生できます (ご自宅でも、車の中でも、ご使用のコンピューターの CD-ROM でも)。また、Multimedia Center for Think Offerings は、該当するいずれの CD または DVD ディスク・リーダーでも読み取り可能なデータ・ディスクを作成することができます。

注: DVD プレイヤーには、CD-R メディアを読み取れないプレイヤーがあります。サポート対象のメディアについて詳しくは、ご使用のドライブに付属の説明書を参照してください。

Multimedia Center for Think Offerings は、簡単なウィザードと分かりやすいインターフェイスを用いて、記録プロセス全体にわたって、ステップバイステップでガイドしていきます。

Multimedia Center for Think Offerings を使用すると、次のものを作成できます。

- 既存ディスクの正確なコピー: 「バックアップの作成」機能は、CD-R、CD-RW、または DVD のメディアに元ディスクのディスク・レイアウトを転送して、マスター・ディスクの複製を作成します。

- ハードディスクのアーカイブ・データを使用してディスクを作成する: 「データ・ディスクの作成」機能は、コンピューターのハードディスクに保存されているファイルやアプリケーションなど、電子データを保存するときに使用します。データ・ディスクは、音楽ディスクとは異なり、保存されたファイルは、コンピューターでなければ読み取れません。ディスクにオーディオ・ファイルを保存した場合も、家庭用や自動車用のステレオでは再生できません。
- WAV、MP3、または WMA の各ファイル、または既存音楽ディスクを使用した音楽の編集: 「オーディオ・ディスクの作成」機能は、ハードディスク上のファイルや既存の音楽ディスクを使用して、カスタム音楽ディスクを作成します。CD 音楽データベース・フィーチャーにより、ファイルにトラック情報タグを自動的に付加するので、書き込まれた内容を後で選択できます。

注: Multimedia Center for Think Offerings を用いて、バックアップの作成、データ・ディスクの作成、またはオーディオ・ディスクの作成の方法についての詳細は、Multimedia Center for Think Offerings のオンライン・ヘルプを参照してください。

Multimedia Center for Think Offerings を開始するには次の手順を完了してください。

1. 「スタート」をクリックします。
2. 「プログラム」をクリックします。
3. 「Multimedia Center for Think Offerings」をクリックして、メインの記録ソフトウェア・ウィンドウを開きます。

#### • Intervideo WinDVD

このソフトウェアでは、ご使用のコンピューター上で DVD ビデオを再生したり、ハードディスクからビデオ・ファイルを再生したりできます。

注: FIREGL、Intergraph、および 3dLabs などのような一部のグラフィックス・アダプターは、DVD ビデオの再生をサポートしていません。

---

## ハードウェア要件およびソフトウェア要件

本製品を使用するには、ご使用のホスト・コンピューターに次のハードウェアを取り付けておく必要があります。

- 使用可能な USB 2.0 ポート

本製品を使用するには、次のオペレーティング・システムのうちいずれかをインストールしておく必要があります。

- Microsoft® Windows® XP
- Microsoft Windows 2000 (Service Pack 4 以降)

注: Service Pack 4 以降がインストールされていないと、ドライブは使用できません。

---

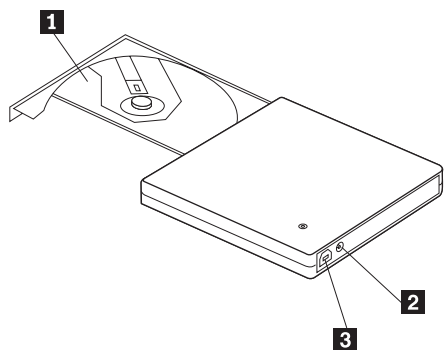
## Lenovo USB 2.0 スーパーマルチ・ドライブ (LightScribe 対応) 使用の準備

Lenovo USB 2.0 スーパーマルチ・ドライブ (LightScribe 対応) を使用する前に、次の手順を実行してください。

1. Lenovo USB 2.0 スーパーマルチ・ドライブ (LightScribe 対応) がホスト・コンピューターに正しく接続されていることを確認します (1-6 ページの『電源モードの構成』を参照してください)。

2. Lenovo USB 2.0 スーパーマルチ・ドライブ (LightScribe 対応) を操作する位置を確認します(下図参照)。
3. CD-R/CD-RW/DVD 書き込みソフトウェアをインストールするために、本オプションに付属の *Lenovo USB 2.0 Super Multi-Burner Drive (With LightScribe) Software and User's Guide Super CD* を挿入します。
4. 使用したいアプリケーションをダブルクリックして、画面の指示に従います。
5. ドライブが正常に機能することを確認してから、保証書に必要事項を記入し、保証書を安全な場所に保管してください。

次の図は、ホスト USB 2.0 スーパーマルチ・ドライブの操作位置を示します。



**1** ディスク・トレイ

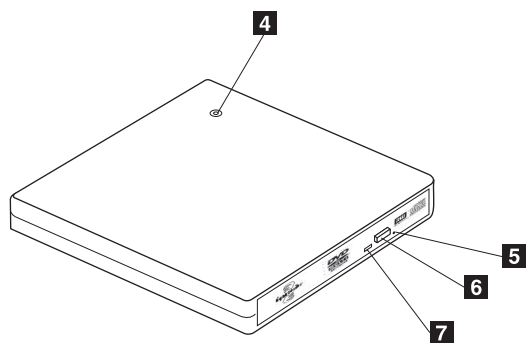
メディアは、ラベル面を上にしてディスク・トレイにしっかりとセットします。

**2** DC IN コネクター

**重要:** CD/DVD メディアがカチッとセンターに固定するまでを押し下げます。付属の AC アダプターを DC IN コネクターを接続します。

**3** USB コネクター

付属の専用 USB ケーブルのプラグを挿入します。



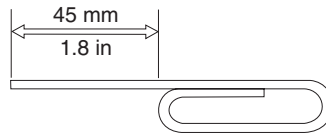
**4** 電源表示ライト

緑色の LED は、ドライブの電源状況を示します。

- **LED がオン:** ドライブは、ご使用のコンピューターでサポートされるいずれかの電源構成で接続されています。
- **LED がオフ:** ドライブが USB ポートまたは AC アダプターに接続されていません。

## 5 緊急時イジェクト

電源オフの状態メディアをイジェクトするには、ペーパー・クリップを緊急イジェクト用の穴に挿入するとディスク・トレイが開きます。



**重要:** 緊急イジェクトを使用する場合は、電源がオフになっていることを確認してください。緊急時以外は、緊急イジェクトではなく、イジェクト・ボタンを使用してください。

## 6 イジェクト・ボタン

このボタンを押すとディスク・トレイが開きます。

**重要:** このドライブでは電気ロック機構が使用されているので、書き込み中に間違った操作でディスク・トレイが開くことはありません。ディスク・トレイを開くためにイジェクト・ボタンを押す前に、電源がオンになっており、ドライブが作動中でないことを確認します。

イジェクト・ボタンを押してもディスク・トレイが開かない場合、または電源が AC アダプターから供給されていないときにディスク・トレイを開く必要がある場合は、ドライブの前面に付いている緊急イジェクト用の穴 **5** を使用してください。

イジェクトするときはディスク・トレイの前に何も無いことを確認してください。正常なイジェクトができない場合は、コンピューターにエラー・メッセージが表示されます。正常にイジェクトができない場合は、ディスク・トレイを手動で開き、その後しっかりと閉めておきます。

## 7 使用中インジケーター

**LED が点滅:** データの読み取りまたは書き込み中。

## 電源モードの構成

このセクションでは、次の構成について、取り付け手順を説明します。

- 構成 1: AC アダプターによる内蔵電源を使用したドライブの接続
- 構成 2: USB 標準バス電源を使用したドライブの接続



ドライブを構成する場合は、上の図を参照してください。

### 構成 1: AC アダプターによる内蔵電源を使用したドライブの接続

この構成は AC 電源に接続する (ドライブに付属のアダプターを使用) 場合に使用されます。

#### 要件

- 1 本の標準 USB ケーブル (本オプションに付属)
- 1 個の AC アダプター (本オプションに付属)

## 仕様

CD および DVD メディアの読み取りと書き込みが行えます。

### 構成 1 の読み取り速度

メディア	AC アダプター使用時の最大速度	ディスク・スピン方式
DVD-ROM (シングル・レイヤー)	8x	CAV
DVD-ROM (ダブル・レイヤー)	6x	CAV
DVD-R (4.7 GB)	8x	CAV
DVD-R DL	4x	CAV
DVD-RW (4.7 GB)	8x	CAV
DVD-ビデオ	4x	CAV
DVD-RAM (2.6 GB)	2x	ZCLV
DVD-RAM (4.7/9.4 GB)	5x	PCLV
DVD+R	8x	CAV
DVD+R DL	4x	CAV
DVD+RW (4.7 GB)	6x	CAV
CD-ROM	24x	CAV
CD-R	24x	CAV
CD-RW	20x	CAV
CD-DA (DAE)	10x	CAV

### 構成 1 の書き込み速度

メディア	AC アダプター使用時の最大速度	ディスク・スピン方式
DVD-R	8x	ZCLV
DVD-R DL	4x	ZCLV
DVD-RW	6x	ZCLV
DVD+R	8x	ZCLV
DVD+R DL	4x	ZCLV
DVD+RW	8x	ZCLV
DVD-RAM (4.7/9.4)	5x	ZCLV
CD-R	24x	ZCLV
CD-RW	24x	ZCLV

注: 詳しくは、A-1 ページの『付録 A. 製品仕様』を参照してください。

AC アダプターによる内蔵電源を使用して Lenovo USB 2.0 スーパーマルチ・ドライブ (LightScribe 対応) をシステムに接続するには、次のようにしてください。

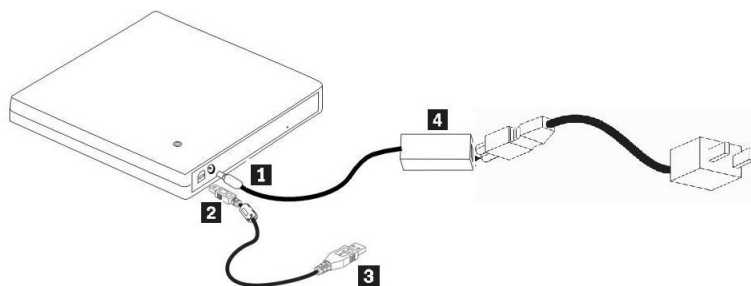



図 1-1. 構成 1: 自己電源 (AC アダプター) 構成

1. コンピューターの電源を入れます。
2. AC アダプターを USB 2.0 スーパーマルチ・ドライブの DC IN コネクター **1** に接続します。
3. USB ケーブルを使用し、ケーブルのプラグ **2** をドライブの USB コネクター  に挿入します。
4. 標準 USB コネクター **3** をご使用のコンピューターの USB ポートに差し込みます。
5. 電源機構 **4** をコンセントに差し込みます。

## 構成 2: 標準 USB バス電源を使用したドライブの接続

### 要件

- 1 本の標準 USB ケーブル (本オプションに付属)
- 1 個の USB ポート (システムに装備)

### 仕様

CD および DVD メディアの読み取りと書き込みが行えます。

注: 読み取りと書き込みの速度は、AC アダプターと同じです。

### 構成 2 の読み取り速度

メディア	USB 標準バス電源使用時の最大速度	ディスク・スピン方式
DVD-ROM (シングル・レイヤー)	8x	CAV
DVD-ROM (ダブル・レイヤー)	6x	CAV
DVD-R (4.7 GB)	8x	CAV
DVD-R DL	4x	CAV
DVD-RW (4.7 GB)	8x	CAV
DVD-ビデオ	4x	CAV
DVD-RAM (2.6 GB)	2x	ZCLV
DVD-RAM (4.7/9.4 GB)	5x	PCLV
DVD+R	8x	CAV
DVD+R DL	4x	CAV
DVD+RW (4.7 GB)	6x	CAV

CD-ROM	24x	CAV
CD-R	24x	CAV
CD-RW	20x	CAV
CD-DA (DAE)	10x	CAV

## 構成 2 の書き込み速度

メディア	USB 標準バス電源使用時の最大速度	ディスク・スピン方式
DVD-R	8x	ZCLV
DVD-R DL	4x	ZCLV
DVD-RW	6x	ZCLV
DVD+R	8x	ZCLV
DVD+R DL	4x	ZCLV
DVD+RW	8x	ZCLV
DVD-RAM (4.7/9.4)	5x	ZCLV
CD-R	24x	ZCLV
CD-RW	24x	ZCLV

標準 USB バス電源を使用して Lenovo USB 2.0 スーパーマルチ・ドライブ (LightScribe 対応) をシステムに接続するには、次のようにしてください。

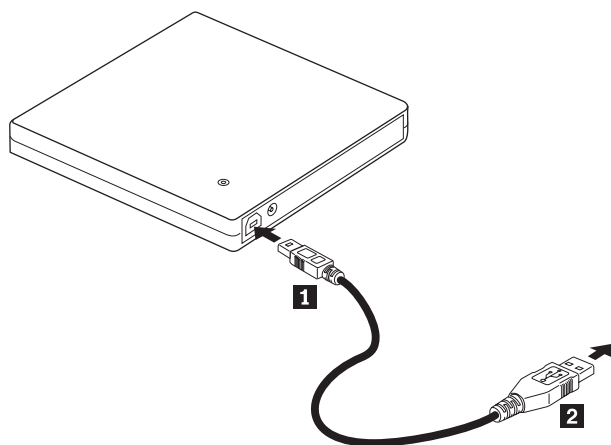


図 1-2. 構成 2: 標準 USB バス電源構成

1. コンピューターの電源を入れます。
2. USB ケーブルを使用して、ケーブルのプラグ **1** をドライブの USB コネクタに挿入します。
3. USB コネクタ **2** をご使用のコンピューターの USB ポートに差し込みます。



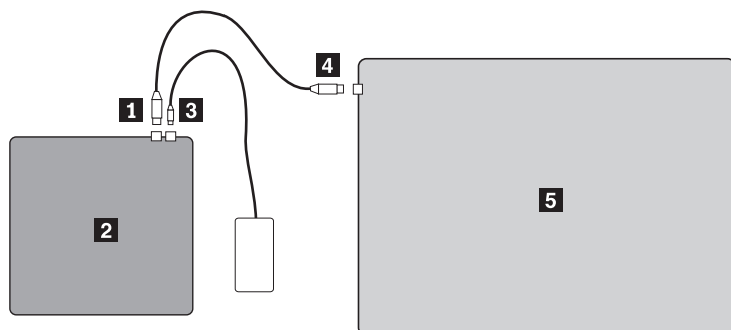


---

## 第 2 章 Lenovo USB 2.0 スーパーマルチ・ドライブ (LightScribe 対応) のホスト・コンピューターへのケーブル接続

以下の図は、Lenovo USB 2.0 スーパーマルチ・ドライブ (LightScribe 対応) をホスト・コンピューターにケーブル接続するときに参考にしてください。実際の接続方法は、ご使用のハードウェアにより、この図とは異なることがあります。

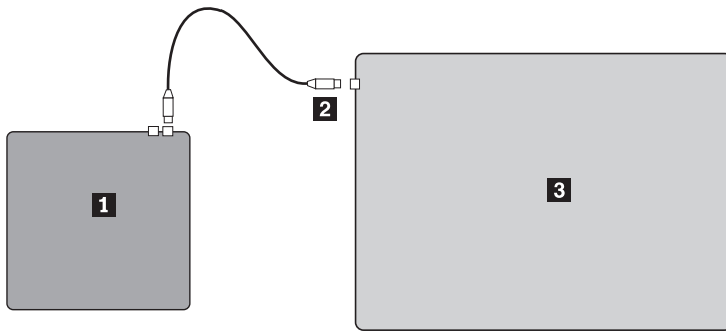
### AC 電源アダプターを使用したケーブル接続



- 1 USB コネクター
- 2 Lenovo USB 2.0 スーパーマルチ・ドライブ (LightScribe 対応)
- 3 AC アダプター
- 4 標準 USB ケーブル
- 5 一般的な ThinkPad

図 2-1. AC 電源アダプター構成

## USB バス電源のケーブル接続



- 1** Lenovo USB 2.0 スーパーマルチ・ドライブ (LightScribe 対応)
- 2** USB コネクター
- 3** 一般的な ThinkPad

図 2-2. 標準的なケーブル接続構成

---

## 第 3 章 機能

Lenovo USB 2.0 スーパーマルチ・ドライブ (LightScribe 対応) には次の特徴があります。

- 簡単な接続

本製品は、USB 2.0 High Speed 標準に準拠したインターフェースが組み込まれているため、コンピューターの電源を入れた状態でも、コンピューターとの接続や切り離しが簡単にできます。ドックおよび AC 電源付きのポート・レプリケーターを使用できます。

- 大手メディア・メーカーのメディアに準拠

本製品は、大手メディア・メーカーのほとんどの CD や DVD メディアに最適化されており、この製品で書き込みを行ったメディアは、非常に高い品質を達成します。このため、このドライブでは互換性の心配はほとんどありません。

- バッファ・アンダーラン防止機能の組み込み

本製品には、バッファ・アンダーラン防止機能が組み込まれており、CD や DVD メディアの書き込みエラーの原因となるバッファ・アンダーラン・エラーを防止します。

- トレイ・ロード

本製品は、トレイ・ロード機構を採用しているため、ディスクのロードとイジェクトが簡単です。トレイは手動でも、またはコンピューター上のソフトウェアを使用して開くことができます。

- 電源構成

本ドライブでは、次の電源構成を使用できます。

- AC アダプター電源オペレーション

AC 電源に接続した場合 (本オプションに付属のアダプターを使用)

- USB バス電源オペレーション

USB ケーブルで接続した場合 (本オプションに付属のケーブルを使用)



---

## 第 4 章 Windows 2000 および Windows XP におけるハードウェアの取り付けと取り外し

Windows 2000 および Windows XP オペレーティング・システムには、Lenovo USB 2.0 スーパーマルチ・ドライブ (LightScribe 対応) 用にネイティブ・ドライバーがあります。このため、ドライブを接続すると、Windows が適切なデバイス・ドライバーを自動的にインストールして、ドライブが使用できるようになります。ドライブのインストールや取り外しには、特別な手順を実行する必要はありません。

### 重要:

- Windows のデバイス・マネージャーは、このドライブを「USB\_MultiBurner3」として認識します。
- Windows 2000 オペレーティング・システムでは、Service Pack 4 以降を必ずインストールしてください。

---

### Lenovo USB 2.0 スーパーマルチ・ドライブ (LightScribe 対応) のハードウェアの取り外し

USB ケーブルとコンピューターの接続には「ホット・プラグ」がサポートされているので、Lenovo USB 2.0 スーパーマルチ・ドライブ (LightScribe 対応) を取り外すときにはコンピューターの電源をオフにする必要はありません。Windows 2000 および Windows XP で Lenovo USB 2.0 スーパーマルチ・ドライブ (LightScribe 対応) を取り外すときには、以下の手順を実行してください。

### 重要:

コンピューターからドライブを取り外した後、すぐには再接続しないでください。ドライブが認識されないことがあります。再接続するには、取り外した後に約 20 秒待ってから行ってください。

この手順には、トレイ・アイコンを使用します。

### Windows 2000

1. ドライブを使用しているプログラムを終了します。
2. ドライブの書き込みインディケーターがオフになっていることを確認します。
3. トレイの「取り外し」アイコンをクリックします。



4. ドライブの取り外しを選択します。ここでは、ドライブに割り当てられているドライブ名 (この図では D:) を選択します。



5. 「ハードウェアを安全に取り外します」の確認ウィンドウが表示されます。「OK」ボタンをクリックします。



6. ThinkPad の USB ターミナルから USB ケーブルのプラグを取り外します。

注: 上記のメッセージは、オペレーティング・システムのバージョンにより異なります。詳しくは、ThinkPad またはオペレーティング・システムの説明書を参照してください。

## Windows XP

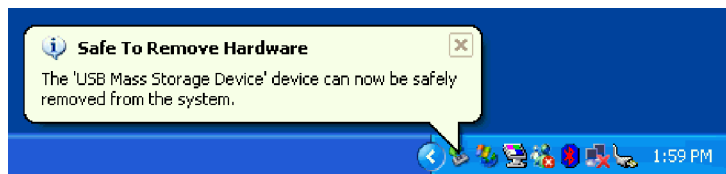
1. ドライブを使用しているプログラムを終了します。
2. ドライブの書き込みインディケータがオフになっていることを確認します。
3. トレイの「取り外し」アイコンをクリックします。



4. ドライブの取り外しを選択します。ここでは、ドライブに割り当てられているドライブ名 (この図では D:) を選択します。



5. 「ハードウェアを安全に取り外します」の確認ウィンドウが表示されます。「OK」ボタンをクリックします。



6. ThinkPad の USB ターミナルから USB ケーブルのプラグを取り外します。

注: 上記のメッセージは、オペレーティング・システムのバージョンにより異なります。詳しくは、ThinkPad またはオペレーティング・システムの説明書を参照してください。

---

## メディアのセット

1. ディスク・トレイを開くためにドライブのイジェクト・ボタンを押します。
2. ラベル面を上にして、メディアをトレイにセットします。ディスク中央の穴をトレイ中央のクランプに合わせ、中央の穴の回りを押さえてディスクをしっかりとめ込みます。
3. ディスク・トレイを丁寧に閉じ、完全にロックされるまでトレイを押します。
4. ディスク・トレイが正しく閉じられると、メディアが認識され、使用中インディケータが数秒点滅してから、使用できるようになります。

---

## メディアのイジェクト

1. ドライブのイジェクト・ボタンを押すと、ディスク・トレイが自動的に開きます。
2. クランプの中央を押しながら、ディスクの端を注意してトレイから持ち上げます。
3. カバーが完全に閉じるまでディスク・トレイを丁寧に押します。カバーが完全にロックされていることを確認します。





---

## 第 5 章 Lenovo USB 2.0 スーパーマルチ・ドライブ (LightScribe 対応) の使用

このセクションでは、メディアの取り扱い方、ロードの方法、および手入れの方法について、および Lenovo USB 2.0 スーパーマルチ・ドライブ (LightScribe 対応) の手入れ方法について説明します。

---

### 始める前に

最善の結果を得るためには、ドライブを使用する前に次のガイドラインをお読みください。

- ディスクのフォーマットや書き込みの最中にはホスト・コンピューターを動かさないでください。これによってデータ・エラーが起こる場合があります。また、ディスクのフォーマットや書き込みを実行中は、入力操作を最小限にしてください。この場合もデータ・エラーの原因となります。
- ディスクへの書き込みを行っているときは、ホスト・コンピューターと USB ドライブを平らな場所に置いてください。
- スクリーンセーバーはオフにしておきます。スクリーンセーバーを使うと、フォーマットや書き込みのプロセスが中断される場合があります。
- ディスクに書き込みを行っているときに、ホスト・コンピューターを休止状態またはスタンバイ状態にしないでください。

注: ドライブの読み取りや書き込みの結果は、ご使用になる DVD や CD のメディアの品質や特性によって決まります。

### Lenovo USB 2.0 スーパーマルチ・ドライブ (LightScribe 対応) のお手入れ

動作中のドライブを保護するために、次の注意事項を守ってください。

- ドライブを移動するときは、その前にドライブからディスクを取り出してください。
- ドライブに異物を挿入しないでください。
- ドライブの上に物を積み重ねないでください。
- ドライブのカバーを取り外したり、ドライブを分解したりしないでください。
- ドライブの上部を強く押さないでください。
- 次の条件下でドライブを操作しないでください。
  - 高温、高湿度、または直射日光
  - 過剰な振動、突然の衝撃、または表面の傾斜
  - 多量のほこり

### ドライブのクリーニング

柔らかな布を使用してドライブ上の汚れをふき取ります。汚れがなかなか落ちない場合は、中性洗剤を薄めて布に浸し、布をしっかりと絞ってからふいてください。ドライブ内に液体が入ると、重大な誤動作、感電、火災などの原因となります。液体を使用する場合は、コンピューターからドライブを切り離し、付属の AC アダプターを壁コンセントから抜き取ってください。

ベンジンやシンナーなどの溶剤は使用しないでください。家庭用または工業用の薬品クリーナーは、ドライブの表面コーティングを損傷することがあるので使用しないでください。

---

## メディアの使用

このセクションでは、Lenovo USB 2.0 スーパーマルチ・ドライブ (LightScribe 対応) の使用方法について説明します。

### ディスクの取り扱いおよび管理

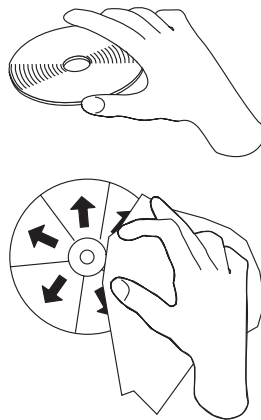
ディスクの取り扱いとクリーニングは、慎重に行ってください。特に CD-R や CD-RW などの書き込み可能メディア・タイプは、読み取り可能な状態を保つために注意が必要です。ディスクをより長くご使用いただくために、次の注意事項をお守りください。

- ディスクは、当初使用されていたパッケージに入れて保管します。
- ディスクは、直射日光を避けて保管します。
- ディスクは、直射熱源から離して保管します。
- ディスクを使用しないときは、コンピューターから取り出します。
- 使用「前」に、ディスクにひび割れがないか検査します。

**重要:** ひびが入っているディスクは使用しないでください。

- ディスクを無理にコンピューターやパッケージに押し込まないでください。
- ディスクは、曲げたり、ねじったりしないでください。
- 市販のクリーナーを使用してディスクをクリーニングしないでください。
- ディスクの記録面にはなにも書かないでください。
- ディスクを取り扱う際は、縁または中央の穴を持ってください。
- ディスクの表面には触れないでください。
- ほこりや指紋を取り除くには、けば立ちのない柔らかい布でディスクの中央から縁に向かってふいてください。

**重要:** 円を描くようにディスクをふくと、データが失われる可能性があります。



## DVD-RAM メディアの使用

DVD-RAM メディアには、片面のものと両面のものがあります。

2.6 GB および 4.7 GB バージョンは片面です。9.4 GB バージョンは両面です。両面メディアの両方の面のデータにアクセスするには、メディアをドライブから取り出し、表裏を反転させてから、再びドライブに挿入する必要があります。本ドライブで使用する場合は、DVD-RAM メディアはカートリッジから取り出してください。

## CD および DVD の使用

データ・ディスクを読み取るには、次の手順を最後まで行います。

1. コンピューターの電源をオンにします。
2. ドライブの前面にある「イジェクト」ボタンを押します。
3. ラベルを上に向けて、ディスクをトレイに挿入します。
4. ディスク・トレイを丁寧に閉じて、ドライブを閉じます。
5. ドライブ使用中のインディケータが点滅を停止して、点灯状態になるのを待ちます。
6. 「CD-ROM」アイコンまたは「DVD-RAM/DVD-R/DVD-RW」アイコンをダブルクリックします。

## CD-R および CD-RW の使用

ホスト接続の USB 2.0 スーパーマルチ・ドライブは、CD-R および CD-RW の両方のディスクに書き込むことができます。CD-R ディスクは消去できませんが、標準の CD-ROM ドライブと CD プレイヤーで使用できます。

CD-R ディスクを使用すると、オーディオ・トラックの録音、データの保存、ファイルのアーカイブ、および別の CD からファイルのコピーを行うことができます。

CD-RW ディスクは消去と再書き込みが可能ですが、新しいタイプの Multi-Read および CD-RW 互換の CD-ROM ドライブと DVD-ROM ドライブでしか使用できません。CD-RW ディスクを使用すると、ファイルのバックアップ、保存、および更新を行ったり、別の CD からファイルのコピーを行うことができます。

### 注意事項:

1. CD-R ディスクは、オーディオ CD プレイヤーで再生できます。CD-RW ディスクは、ほとんどのオーディオ CD プレイヤーで再生できません。
2. DOS、Windows 3.x、または S/2<sup>®</sup> オペレーティング・システムの場合は、本ドライブに含まれているソフトウェアを使用してドライブの CD レコーディング機能を使用することはできません。
3. Ultra Speed CD-RW メディアの書き込みがサポートされています。

このソフトウェアの使用方法については、「Multimedia Center for Think Offerings」と「Lenovo USB 2.0 Super Multi-Burner Drive (With LightScribe) Software and User's Guide Super CD」の Direct-to-disc ヘルプ情報を参照してください。

## DVD-R、DVD+R、DVD+RW、および DVD-RW の使用

USB 2.0 スーパーマルチ・ドライブは、DVD-R および DVD-RW の両方のディスクに書き込むことができます。DVD-R ディスクは消去できませんが、標準の DVD-ROM ドライブと DVD プレイヤーで使用できます。

DVD-R ディスクを使用すると、オーディオ・トラックの録音、データの保存、ファイルのアーカイブ、および別の DVD からファイルのコピーを行うことができます。二重層のメディアは最高 8.5GB まで格納可能です。

DVD-RW ディスクは消去と再書き込みが可能です。新しいタイプの Multi-Read および DVD-RW 互換の DVD-ROM ドライブでしか使用できません。DVD-RW ディスクを使用すると、ファイルのバックアップ、保存、および更新を行ったり、別の DVD からファイルのコピーを行うことができます。

このソフトウェアの使用方法については、「Multimedia Center for Think Offerings」と「*Lenovo USB 2.0 Super Multi-Burner Drive (With LightScribe) Software and User's Guide Super CD*」の Direct-to-disc ヘルプ情報を参照してください。

## LightScribe メディアの使用

ご使用のドライブを使用して、LightScribe CD または DVD メディアにラベルを付けることができます。ラベルを付けるには、LightScribe ディスクを、ラベル面を下にしてドライブに挿入し、Express Labeler プログラムを使用してディスクに印刷します。LightScribe は、単一カラーの背景上に黒で印刷されます。背景色は工場での製造時にディスクに焼き付けられるので、ドライブで変更することはできません。LightScribe ディスクは複数回にわたって上重ね印刷できるため、ラベルに情報を追加することが可能です。上重ね印刷しても、すでにディスクに印刷されている情報が消去されることはありません。

---

## ソフトウェアのインストール

Lenovo USB 2.0 スーパーマルチ・ドライブ (LightScribe 対応) を取り付けた後は、「Lenovo USB 2.0 Super Multi-burner Drive (With LightScribe) User's Guide and Software CD」からアプリケーション・ソフトウェアをインストールできます。インストールするには、次の手順を実行します。

1. 「Lenovo USB 2.0 Super Multi-Burner Drive (With LightScribe) User's Guide and Software CD」をスーパーマルチ・ドライブに挿入します。
2. CD が自動的に開始します。開始した場合はステップ 5 に進みます。
3. CD が自動的に開始しない場合は「スタート」をクリックし「ファイル名を指定して実行」をクリックします。
4. 「ファイル名を指定して実行」のボックスに、***e:\***~~launch~~**.bat** と入力します。ここで、*e* は USB 2.0 スーパーマルチ・ドライブのドライブ名です。
5. もし、Internet Explorer が悪質なスクリプトの警告を表示した場合は、警告バーを右クリックし「ブロックされた内容を許可する」を選択してください。
6. 左側のナビゲーター・バーで「ソフトウェア」を選択します。
7. インストールしたいソフトウェア・アプリケーションの横のボックスをチェックします。
8. 「実行」をクリックします。選択したソフトウェアがすぐにインストールされます。
9. 完了メッセージが出たら再起動します。

注: UDF 読み取りソフトウェアは、USB 2.0 スーパーマルチ・ドライブで作成した Direct-to-Disc ディスクを他のコンピューターで読み取るために提供されています。

注: ソフトウェアがサイレント・モードのインストールに失敗する場合は、インストーラーのページの最下部行から、個々のパッケージの対話式インストールを選択することができます。

注: Direct-to-disc は Multimedia Center for Think Offerings の一部としてインストールされます。必要が無い場合は個別にアンインストールできます。

---

## Direct-to-disc の使用

Direct-to-disc は CD-R、CD-RW、DVD-RAM、DVD-RW、および DVD-R メディアにデータを書き込むために提供されています。DVD-RAM、DVD-RW、CD-RW、DVD-R、および CD-R メディアには何回でも書き込むことができます (DVD-R および CD-R メディアのデータは、これらのディスクがいっぱいになるまで付加できます)。

DVD-R、CD-R、DVD-RAM、DVD-RW、または CD-RW メディアをフォーマットし、書き込みを行うには、以下のステップを実行します。

1. ディスクをドライブに挿入します。
2. 「**マイ コンピュータ**」をダブルクリックします。ホスト USB 2.0 スーパーマルチ・ドライブのドライブ名を右クリックします。
3. 「**フォーマット**」をクリックします。フォーマットに要する時間は、使用するフォーマット設定方法 (クイックまたはフル) によって異なります。
4. フォーマットが完了すると、「ホスト USB 2.0 スーパーマルチ・ドライブ」アイコンにファイルをドラッグ・アンド・ドロップしたり、Windows エクスプローラでファイルを移動することができます。

CD-R メディアに他のコンピューターとの互換性を持たせるには、次のようにします。

1. 「**マイ コンピュータ**」をダブルクリックします。USB 2.0 スーパーマルチ・ドライブのドライブ名を右クリックします。
2. 「**互換化**」をクリックします。

UDF フォーマットの DVD-RAM、DVD-RW、または CD-RW の各メディアを他のコンピューターで使用するには、「*Lenovo USB 2.0 Super Multi-Burner Drive (With LightScribe) Software and User's Guide Super CD*」に含まれている UDF Reader を使用します。UDF リーダーを使用するには、次の手順を実行します。

1. UDF フォーマット済みディスクを使用したいコンピューターの CD または DVD ドライブに、「*Lenovo USB 2.0 Super Multi-Burner Drive (With LightScribe) Software and User's Guide Super CD*」を挿入します。
2. 「**スタート**」をクリックします。
3. 「**ファイル名を指定して実行**」をクリックします。
4. 「e:¥UDF¥language」と入力します。ここで、「e」は USB 2.0 スーパーマルチ・ドライブのドライブ名で、「language」は使用言語です。
5. 「**OK**」をクリックします。
6. 「**SETUP.EXE**」をダブルクリックし、画面の指示に従います。

注: UDF リーダーが必要となるのは、CD-RW、または DVD-RW 用の Direct-to-disc プログラムがインストールされていないシステムの場合だけです。

---

## Intervideo WinDVD Creator の使用

Intervideo WinDVD Creator を使用すると、ビデオおよびオーディオ・ファイルのキャプチャー、編集、および書き込みができます。Intervideo WinDVD Creator は、ご自身のビデオおよびオーディオ・ファイルを使用して DVD ビデオを作成および記録するのにも使用できます。Intervideo の WinDVD Creator の機能について詳しくは、「*Lenovo USB 2.0 Super Multi-Burner Drive (With LightScribe) Software and User's Guide Super CD*」に含まれている「WinDVD Creator Plus User's Guide」を参照してください。

「WinDVD Creator Plus」のメイン・ウィンドウに表示される主な機能には、「キャプチャ」、「編集」、「メニューの追加」、および「ムービー作成」があります。これらの機能を使用すると、個人のビデオ・ファイルやオーディオ・ファイルをインポートおよび編集して、サポートされた形式を使用して保存することができます。サポートされる形式には、MPEG-1、MPEG-2、ASF、WMV、および AVI などがあります。ご使用のビデオ・ファイルやオーディオ・ファイルを準備し、「キャプチャ」、および「編集」のステップを実行し、次に「メニューの追加」機能を使用して、カスタマイズ・メニューを追加できます。メニューの背景として使用する静止画像をインポートしたり、サンプル・イメージの 1 つを選択することができます。ムービーの準備ができたなら、「ムービー作成」に進みます。ここで、ムービーを作成するとき使用する出力形式とビデオ標準を選択します。ムービーは、ディスクに焼き付けるか、またはハードディスクに保存して、後でディスクに焼き付けます。WinDVD Creator Plus を使用して、ハードディスク上に DVD イメージを作成する場合は、「プロジェクト」メニューから「イメージをディスクに書き込み」を選択します。

また、WinDVD Creator Plus には、「ディスク マネージャ」を使用して、DVD 記録可能メディアにビデオを直接記録する機能もあります。この機能は、ハードディスク上に追加スペースを必要としません。ディスク マネージャを使用すると、新しいビデオをキャプチャーしたり、すでにお持ちのビデオを使用して、カスタマイズ・メニューを作成し、ムービーを完成できます。ムービーは、+VR 形式または -VR ビデオ形式のいずれかで作成できます。ディスク マネージャを使用すると、ビデオ・セグメントを追加または削除したり、カスタマイズしたメニューを変更して、いつでも映画を編集できます。

注: 大きなレイアウトを表示するには、ホスト PC のプロセッサ能力およびハードディスクの速度に依存しますが、数時間を要することもあります。

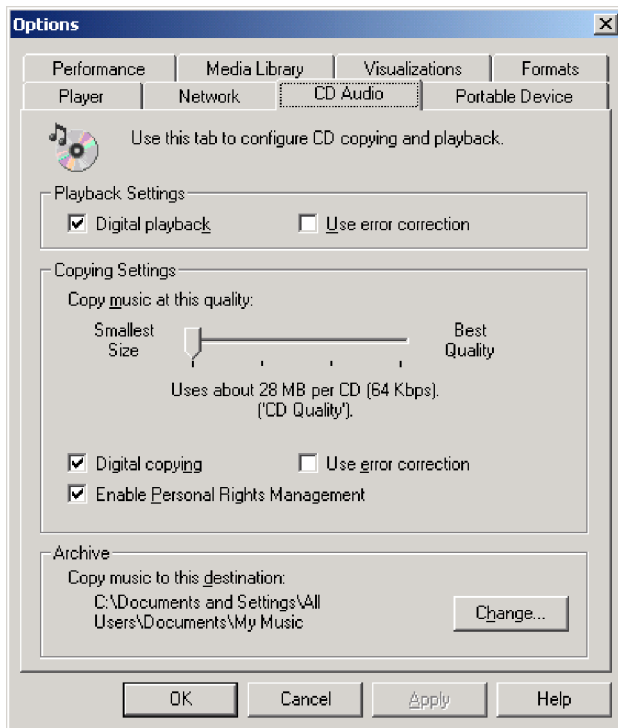
---

## オーディオ CD の再生

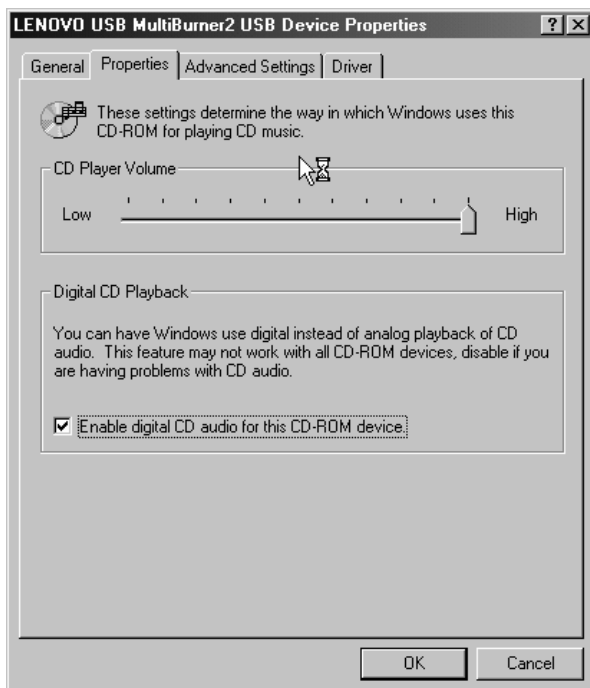
このドライブでオーディオ CD を再生するには、Windows Media Player または Microsoft CD Player などのオーディオ CD 再生ソフトウェアを使用します。操作方法は、ソフトウェアおよびバージョンにより異なります。詳しくは、コンピューターまたはソフトウェアの説明書を参照してください。

## Windows 2000

Windows Media player では、「オプション」ウィンドウの「CD オーディオ」タブをクリックすると、「デジタル再生」チェック・ボックスが表示されます (下図参照)。



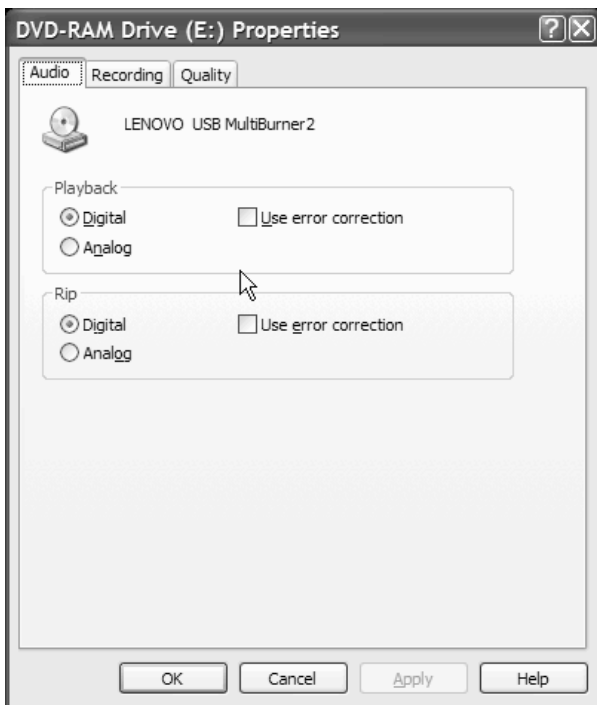
さらに、デバイス・マネージャーの「USB 2.0 スーパーマルチ・ドライブのプロパティ」には Lenovo USB 2.0 スーパーマルチ・ドライブ (LightScribe 対応) で「デジタル・オーディオ CD を使用可能にする」チェック・ボックスがあります (下図参照)。再生ソフトウェアにデジタル再生の設定項目がない場合は、この設定を試してください。



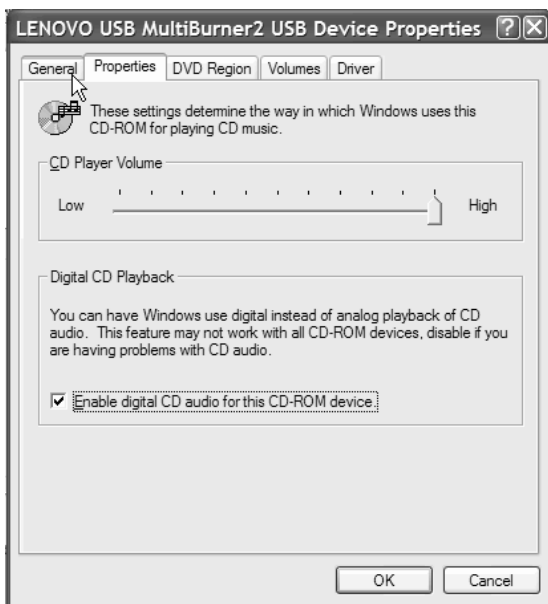
注: 上記のウィンドウの内容は、オペレーティング・システムのバージョンにより異なります。詳しくは、ThinkPad またはオペレーティング・システムの説明書を参照してください。

## Windows XP

Windows Media Player では、「プロパティ」ウィンドウの「CD オーディオ」タブをクリックすると、「デジタル再生」チェック・ボックスが表示されます (下図参照)。



さらに、デバイス・マネージャーの「USB 2.0 スーパーマルチ・ドライブのプロパティ」には、「USB 2.0 スーパーマルチ・ドライブでデジタル音楽 CD を使用可能にする」チェック・ボックスがあります (下図参照)。再生ソフトウェアにデジタル再生の設定項目がない場合は、この設定を試してください。



注: 上記のウィンドウの内容は、オペレーティング・システムのバージョンにより異なります。詳しくは、ThinkPad またはオペレーティング・システムの説明書を参照してください。



## WinDVD の使用

スーパーマルチ・ドライブおよび WinDVD ソフトウェアがインストールされていれば、DVD ムービーを再生できます。ただし、視聴を開始する前に、オペレーティング・システム・ソフトウェアの更新と DVD の地域コードを設定する必要がある場合があります。

## オペレーティング・システムのサポート

WinDVD が作動するための前提条件は Internet Explorer 5 および DirectX 8.1 です。これらのコンポーネントがすべての Microsoft オペレーティング・システムに存在するとは限りません。このセクションでは、DVD 再生をするために必要となる更新の手順を、オペレーティング・システムごとに説明します。

1. Windows Server 2003 および Windows Server 2000: 最新の Service Pack、Internet Explorer 5 および DirectX をインストールする必要があります。
2. Windows 98 Second Edition および Windows Me: DirectX をインストールする必要があります。
3. Windows 2000: Service Pack 4 またはそれ以降、および DirectX をインストールする必要があります。

## DVD の地域コード

DVD 地域コードは DVD コンテンツを保護します。世界は 6 つの地域に分けられており、特定のコンテンツについては該当する地域でしか見ることはできません。たとえば、地域 1 用のコンテンツは、米国とカナダでしか見ることはできません。WinDVD も地域ごとに設定されます。

コンテンツの地域コードは、コンテンツのパッケージ裏面に記載されている地域コード・シンボルで確認できます。

地域コード	地域
1	米国、カナダ
2	日本、ヨーロッパ、中東、南アフリカ
3	東南アジア、台湾、韓国
4	ラテンアメリカ、オーストラリア、ニュージーランド
5	旧ソビエト連邦、北アフリカ、インド
6	中華人民共和国

DVD をドライブに挿入すると WinDVD が開始します。地域コードが自動的に設定されて、ムービーが再生されます。初期設定ではこのようになっています。

地域コードを設定した後に、異なる地域コードの DVD を挿入すると、地域コードを変更するようプロンプトが出ます。地域コードは、初期設定を行ってから 4 回まで変更できます。

地域コードを初期設定から 4 回変更した後は、地域コードは固定されて変更できなくなります。その後は、DVD コンテンツの再生に使用できるのは、最後に設定した地域コードだけになります。

地域コード状況を表示するには、WinDVD ユーザー・インターフェースにある「**WinDVD プロパティ**」ボタンをクリックします。この情報は、「**一般設定**」タブにあります。

地域コードを変更する手順は、次のとおりです。

1. コンピューターの電源をオンにし、オペレーティング・システムを起動します。
2. 「**スタート**」をクリックします。
3. 「**すべてのプログラム**」を選択します。

4. 「**Intervideo WinDVD**」をクリックします。
5. 「**プロパティ**」アイコンをクリックして、「**プロパティ**」ウィンドウを開きます。
6. 「**一般設定**」タブをクリックします。
7. 新規地域の単一地域 DVD を挿入します。
8. ご使用の国用の正しい地域コードを選択します。
9. 「**OK**」をクリックします。

## WinDVD の開始

WinDVD を始動するには、次の手順を実行します。

1. 「**スタート**」をクリックします。
2. 「**プログラム**」をクリックします。
3. 「**InterVideo WinDVD**」をクリックして、DVD ムービー・プレイヤーのウィンドウを開きます。

DVD ムービー・プレイヤーの使用方法については詳しくは、*USB 2.0 Super Multi-Burner Software and User's Guide Super CD* のヘルプ情報を参照してください。テレビを使用して DVD ムービーを再生する方法については、ご使用のコンピューターのオンライン情報を参照してください。

注:

1. ご使用のコンピューターは、利用可能なシステム・リソースを使用して、最良のオーディオ品質とビデオ再生を行うように構成されています。デフォルト設定値は、「**コントロール パネル**」内のビデオ解像度の設定で変更できます。システムによっては、解像度の設定を使用しても、オーディオやビデオの再生の品質に最良の値を設定できない場合があります。再生品質が悪い場合は、解像度の設定値を低くしてください。
2. オーディオおよびビデオのストリームは、ソフトウェアがデコードします。オーディオおよびビデオのサブシステムは、完全機能が得られるように使用可能にしておく必要があります。

---

## ディスクのコピーとイメージ処理

Multimedia Center for Think Offerings を使用して、ご使用の CD と DVD のコピーを作成しイメージを保存することができます。また、以前にハードディスクに保存したイメージから CD および DVD を作成することもできます。Multimedia Center でのイメージの保存には ISO フォーマットと GI フォーマットのみが使用できます。ISO フォーマットは、データ CD にのみ使用可能です。その他すべてのディスク・フォーマットでは、GI イメージが必要です。保存される DVD イメージの容量は 9 GB で、CD イメージの容量は 730 MB です。先に進む前にハードディスクに十分なスペースがあることを確認してください。

CD または DVD イメージを作成するには次のようにします。

1. Multimedia Center for Think Offerings を開始します。
2. 「**コピー**」ページを選択します。
3. 「**ハードディスクにイメージを保存**」タスクを選択します。
4. イメージ・ファイルの名前を付けます。ユーザーのためにランダムに作成された名前が示されます。
5. イメージ処理を行うディスクを挿入します。
6. 「**イメージを書き込む**」ボタンを押します。

注: Direct-to-disc CD はイメージ・ファイルとして保存することはできません。

注: コピー・プロテクトされた市販の DVD のイメージ処理とコピーはできません。

保存済みのイメージを焼き付けるには次のようにします。

1. Multimedia Center for Think Offerings を開始します。
2. 「コピー」 ページを選択します。
3. 「ハードディスクにイメージを保存」 タスクを選択します。
4. 焼き付けるイメージを見つけます。
5. ブランク・ディスクまたは消去可能ディスクを挿入します。
6. 「イメージを書き込む」 ボタンを押します。

ディスクをコピーするには次のようにします。

1. Multimedia Center for Think Offerings を開始します。
2. 「コピー」 ページを選択します。
3. 「ディスク コピー」 タスクを選択します。
4. コピーするディスクを挿入します。
5. 「イメージを書き込む」 ボタンを押します。

注: コピー・プロテクトされた市販の DVD をコピーすることはできません。

注: 著作権所有者の許可なしにディスクのコピーまたはイメージ処理を行うと、法的に処罰されることがあります。著作権についての詳細は、お客様の法律顧問にお問い合わせください。

---

## ラベルの印刷

Multimedia Center for Think Offerings アプリケーションには、紙ラベルの作成または LightScribe メディアへの直接のラベル付けを行うのに使用できる、Express Labeler と呼ばれるプロジェクトが含まれています。Express Labeler により、標準装備のテンプレートを使用するかまたはユーザー独自のグラフィックスおよびテキストを使用して、ディスク・ラベルを作成することができます。

Multimedia Center for Think Offerings アプリケーション内で Express Labeler を開始するには、次の手順を実行します。

1. 「ツール」 タブをクリックします。
2. 「ディスク ラベルを作成」 を選択します。

Windows XP から直接 Express Labeler を開始するには、次の手順を実行します。

1. 「スタート」 をクリックします。
2. 「すべてのプログラム」 を実行します。
3. 「Multimedia Center for Think Offerings」 を選択します。
4. 「Express Labeler」 をクリックします。

注: Express Labeler 内で、ディスク・ラベルにテキストおよびグラフィックスを追加することができます。

ラベルを作成したら、次の手順を実行します。

1. 「印刷」 をクリックして、用紙にラベルを印刷します。
2. CD ラベル用紙をプリンターに装着します。
3. 「プリンター」 ボックスでプリンターをクリックします。
4. ラベル用紙を装着したトレイをクリックします。

5. 「**OK**」 ボタンをクリックします。

LightScribe メディアにラベルを印刷するには、次の手順を実行します。


1. LightScribe ディスクを、ラベル面を下にして DVD スーパーマルチ・ドライブに挿入します。
2. プリンターとして「**LightScribe 12cm disc**」をクリックします。
3. 「**OK**」 ボタンをクリックします。

## 第 6 章 トラブルシューティング

コンピューターは、ハードウェア、ソフトウェア、またはユーザーのエラーが原因となって、問題が発生することがあります。ユーザー自身で問題を解決する場合、または関連情報を収集してサービス技術員に問題に関する情報を提供する場合には、ここに記載の情報を参考にしてください。また、ご使用のコンピューター、オペレーティング・システム、またはサウンド・アダプターに付属の資料を参照しなければならない場合もあります。

次のリストを調べて、お客様の問題の状態に合った問題記述があるか検討してください。

**USB スーパーマルチ・ドライブがオペレーティング・システムに認識されない、あるいは電源表示ライトが点灯しない。**

1. USB 信号ケーブルがホスト PC から USB 信号  に接続されていることを確認します。AC アダプターが差し込まれているか、あるいは、2 本目の USB ケーブルがホスト PC と、ドライブの USB 電源端子コネクタの間に接続されているかを確認します。ドライブの上部にある電源表示ライトは点灯していません。
2. すべてのケーブルがしっかりと差し込まれていること、および、AC アダプターを使用している場合は電源コンセントにプラグされていることを確認します。

**マルチセッション・ディスクが作成できない。**

別のセッション用に十分なスペースがディスクに残っているかを確認してください。セッションの書き込みには、書き込むデータの他に、リードイン・スペースおよびリードアウト・スペース (約 15 MB) が必要です。

**CD-R、CD-RW、DVD-R、DVD-RW、または DVD-RAM ディスクへの書き込みが正常に行えない。**

以下の処置をとってください。

1. 構成 1 に表示されているように AC アダプター・モードを使用してください。
2. スクリーンセーバー、アンチウィルス・プログラム、インターネット・プログラム、電子メール・プログラム、その他のソフトウェアによって、プロセスが割り込まれていないかを確認します。書き込み操作に割り込んだ可能性のある機能を使用不可にします。

**注:** ディスクが不良品であったり、傷が付いている場合は交換してください。

3. ハードディスクがデフラグ操作をしてあるか確認します。
4. 古いハードディスク・ドライブを使用する場合は、書き込み操作中に温度校正を行うかどうかについて、ハードディスク・ドライブのメーカーまたは販売店に問い合わせ確認してください。
5. CD-ROM ドライブおよび CD-RW ドライブについて、Windows の自動再生通知機能を使用不可にします。
6. USB 2.0 マルチ・ドライブ付きのコンピューターに UDF Reader が間違ってインストールされている場合は削除してください。

**CD または DVD ディスクを排出できない。** (1-6 ページの『緊急イジェクト手順』を参照してください。)

ドライブがディスクに書き込み中ではないことを確認してから、次のアクションをとってください。

1. ソフトウェアを使用してディスクを排出します。
2. イジェクト・ボタンを使用します。
3. コンピューターをオフにします。45 秒待ってから、コンピューターをオンにして、イジェクト・ボタンをもう一度押してみます。
4. ほかの方法でも解決できない場合は、緊急イジェクト方法を使用してください。

**CD または DVD への書き込みが正常に行われた後、その CD を読み取ることができない。**

以下の処置をとってください。

1. 別の CD または DVD プレイヤーでその CD または DVD ディスクの読み取りができる場合や、以前のセッションを見ることができる場合は、ボリューム上のディレクトリー情報が損傷して、読み取り不能になっている可能性があります。ソフトウェアに付属の資料を参照して、トラブルシューティングのヒントを見つけてください。
2. ユーザーが、CD-R、CD-RW、DVD-R、DVD-RW、または DVD-RAM ディスクを損傷した可能性があります。新しいディスクか、別のブランドの CD または DVD ディスクを試してください。
3. 書き込みドライブで CD-RW、DVD-RW、または DVD-RAM ディスクの読み取りができて、別の Multi-Read ドライブではできない場合、そのコンピューターに UDF Reader プログラムがインストールされているかを確認します。
4. ご使用のコンピューターから要求があった場合を除き、速度の遅い 1 倍速で書き込みを行うことは避けてください。
5. 構成 1 に表示されているように AC アダプター・モードを使用してください。

## 付録 A. 製品仕様

この付録には、以下の情報が含まれています。

- 物理仕様
- 消費電力
- 環境要件
- 読み取り速度
- 書き込み速度
- LightScribe サポート

### 物理仕様

ドライブの物理仕様<sup>1</sup> は、次の表にリストされています。

物理仕様	
高さ	22 mm
幅	143 mm
長さ	144 mm
重量	334 g (0.74 lb)

### 消費電力

次の表は、ドライブの電源仕様を電圧レベルによってリストしています。電源仕様は、ドライブの電源コネクタで計測されたもので、定格値です。

電源仕様	電圧	平均	最大
AC/Aux 電源	5Vdc	850mA	1300mA
USB 標準バス電源	5Vdc	850mA	1300mA

### 環境要件

仕様	作動時	非作動時 (保存)	非作動時 (輸送)
温度	+5° C から +55° C (1 時間あたりの最大変化は 30° C)	-40° C から +60° C (1 時間あたりの最大変化 30° C)	-40° C から +60° C
相対湿度	10% から 80% (1 時間あたりの最大変化は 20%)	10% から 90% (1 時間あたりの最大変化は 20%)	10% から 90%

1. 製品説明データは、Lenovo の設計目標を示しており、比較のために記載されています。実際の結果は、さまざまな要因によって異なります。この製品データは、保証を構成するものではありません。データは、予告なしに変更される場合があります。

## 読み取り速度

メディア	最大速度 AC アダプター使用時 (構成 1)	最大速度 USB 標準バス電源使用時 (構成 2)
DVD-ROM (シングル・レイヤー)	8x CAV	8x CAV
DVD-ROM (ダブル・レイヤー)	6x CAV	6x CAV
DVD-R (4.7 GB)	8x CAV	8x CAV
DVD-R DL	4x CAV	4x CAV
DVD-RW (4.7 GB)	8x CAV	8x CAV
DVD ビデオ	4x CAV	4x CAV
DVD-RAM (2.6 GB)	2x ZCLV	2x ZCLV
DVD-RAM (4.7/9.4 GB)	5x PCAV	5x PCAV
DVD+R	8x CAV	8x CAV
DVD+R DL	4x CAV	4x CAV
DVD+RW (4.7 GB)	6x CAV	6x CAV
CD-ROM	24x CAV	24x CAV
CD-R	24x CAV	24x CAV
CD-RW	20x CAV	20x CAV
CD-DA (DAE)	10x CAV	10x CAV

## 書き込み速度

メディア	書き込み速度 AC アダプター使用時 (構成 1)	最大速度 USB 標準バス電源使用時 (構成 2)
DVD-R	8x ZCLV	8x ZCLV
DVD-R DL	4x ZCLV	4x ZCLV
DVD-RW	6x ZCLV	6x ZCLV
DVD+R	8x ZCLV	8x ZCLV
DVD+R DL	4x ZCLV	4x ZCLV
DVD+RW	8x ZCLV	8x ZCLV
DVD-RAM	5x ZCLV	5x ZCLV
CD-R	24x ZCLV	24x ZCLV
CD-RW	24x ZCLV	24x ZCLV

注: 最高 5x DVD-RAM メディアまで。12x RAM メディアは読み取り専用。

## LightScribe サポート

LightScribe 機能は、機械で刻印される業務用の CD ラベルを作成します。これにより、手書きによる貼り付け式の紙ラベルの必要性がなくなります。

注: 1X DVD = 1.385 MB/秒、1 MB/秒 = 106 バイト/秒、1X CD = 150 KB/秒、1 KB/秒 = 210 バイト/秒、1 MB = 220 バイト、1 KB = 210 バイト。



---

## 付録 B. Service and Support

The following information describes the technical support that is available for your product, during the warranty period or throughout the life of your product. Refer to your Lenovo Statement of Limited Warranty for a full explanation of Lenovo warranty terms.

---

### Registering your option

Register to receive product service and support updates, as well as free and discounted computer accessories and content.

Go to <http://www.lenovo.com/register>

---

### Online technical support

Online technical support is available during the lifetime of a product at <http://www.lenovo.com/support>.

Product replacement assistance or exchange of defective components also is available during the warranty period. In addition, if your option is installed in a Lenovo computer, you might be entitled to service at your location. A Lenovo technical support representative can help you determine the best alternative.

---

### Telephone technical support

Installation and configuration support through the Customer Support Center will be available until 90 days after the option has been withdrawn from marketing. After that time, the support is cancelled, or made available for a fee, at Lenovo's discretion. Additional support is also available for a nominal fee.

Before contacting a Lenovo technical support representative, please have the following information as possible: option name and number, proof of purchase, computer manufacturer, model, serial number and manual, the exact wording of any error message, description of the problem, and the hardware and software configuration information for your system.

Your technical support representative might want to walk you through the problem while you are at your computer during the call.

For a list of Service and Support phone numbers, visit <http://www.lenovo.com/support/phone>.



---

## 付録 C. Notices

Lenovo may not offer the products, services, or features discussed in this document in all countries. Consult your local Lenovo representative for information on the products and services currently available in your area. Any reference to a Lenovo product, program, or service is not intended to state or imply that only that Lenovo product, program, or service may be used. Any functionally equivalent product, program, or service that does not infringe any Lenovo intellectual property right may be used instead. However, it is the user's responsibility to evaluate and verify the operation of any other product, program, or service.

Lenovo may have patents or pending patent applications covering subject matter described in this document. The furnishing of this document does not give you any license to these patents. You can send license inquiries, in writing, to:

*Lenovo (United States), Inc.  
500 Park Offices Drive, Hwy. 54  
Research Triangle Park, NC 27709  
U.S.A.  
Attention: Lenovo Director of Licensing*

LENOVO GROUP LTD. PROVIDES THIS PUBLICATION "AS IS" WITHOUT WARRANTY OF ANY KIND, EITHER EXPRESS OR IMPLIED, INCLUDING, BUT NOT LIMITED TO, THE IMPLIED WARRANTIES OF NON-INFRINGEMENT, MERCHANTABILITY OR FITNESS FOR A PARTICULAR PURPOSE. Some jurisdictions do not allow disclaimer of express or implied warranties in certain transactions, therefore, this statement may not apply to you.

This information could include technical inaccuracies or typographical errors. Changes are periodically made to the information herein; these changes will be incorporated in new editions of the publication. Lenovo may make improvements and/or changes in the product(s) and/or the program(s) described in this publication at any time without notice.

The products described in this document are not intended for use in implantation or other life support applications where malfunction may result in injury or death to persons. The information contained in this document does not affect or change Lenovo product specifications or warranties. Nothing in this document shall operate as an express or implied license or indemnity under the intellectual property rights of Lenovo or third parties. All information contained in this document was obtained in specific environments and is presented as an illustration. The result obtained in other operating environments may vary.

Lenovo may use or distribute any of the information you supply in any way it believes appropriate without incurring any obligation to you.

Any references in this publication to non-Lenovo Web sites are provided for convenience only and do not in any manner serve as an endorsement of those Web sites. The materials at those Web sites are not part of the materials for this Lenovo product, and use of those Web sites is at your own risk.

Any performance data contained herein was determined in a controlled environment. Therefore, the result obtained in other operating environments may vary significantly. Some measurements may have been made on development-level systems and there is no guarantee that these measurements will be the same on generally

available systems. Furthermore, some measurements may have been estimated through extrapolation. Actual results may vary. Users of this document should verify the applicable data for their specific environment.

---

## Recycling Information

Lenovo encourages owners of information technology (IT) equipment to responsibly recycle their equipment when it is no longer needed. Lenovo offers a variety of programs and services to assist equipment owners in recycling their IT products. Information on product recycling offerings can be found on Lenovo's Internet site at <http://www.pc.ibm.com/ww/lenovo/about/environment/>.

---

## Trademarks

The following terms are trademarks of Lenovo in the United States, other countries, or both:

- Lenovo
- Lenovo logo
- ThinkPad

IBM is a trademark of International Business Machines Corporation in the United States, other countries, or both and is used under license.

Microsoft and Windows are trademarks of Microsoft Corporation in the United States, other countries, or both.

Other company, product, or service names may be trademarks or service marks of others.

---

## 付録 D. Lenovo Statement of Limited Warranty

LSOLW-00 05/2005

---

### Part 1 - General Terms

*This Statement of Limited Warranty includes Part 1 - General Terms, Part 2 - Country-unique Terms, and Part 3 - Warranty Information. The terms of Part 2 replace or modify those of Part 1. The warranties provided by Lenovo Group Limited or one of its subsidiaries (called "Lenovo") in this Statement of Limited Warranty apply only to Machines you purchase for your use, and not for resale. The term "Machine" means a Lenovo machine, its options, features, conversions, upgrades or peripheral products, or any combination of them. The term "Machine" does not include any software programs, whether pre-loaded with the Machine, installed subsequently or otherwise. **Nothing in this Statement of Limited Warranty affects any statutory rights of consumers that cannot be waived or limited by contract.***

#### What this Warranty Covers

Lenovo warrants that each Machine 1) is free from defects in materials and workmanship and 2) conforms to Lenovo's Official Published Specifications ("Specifications") which are available on request. The warranty period for the Machine starts on the original date of installation and is specified in Part 3 - Warranty Information. The date on your invoice or sales receipt is the date of installation unless Lenovo or your reseller informs you otherwise. Unless Lenovo specifies otherwise, these warranties apply only in the country or region in which you purchased the Machine.

**THESE WARRANTIES ARE YOUR EXCLUSIVE WARRANTIES AND REPLACE ALL OTHER WARRANTIES OR CONDITIONS, EXPRESS OR IMPLIED, INCLUDING, BUT NOT LIMITED TO, THE IMPLIED WARRANTIES OR CONDITIONS OF MERCHANTABILITY AND FITNESS FOR A PARTICULAR PURPOSE. SOME STATES OR JURISDICTIONS DO NOT ALLOW THE EXCLUSION OF EXPRESS OR IMPLIED WARRANTIES, SO THE ABOVE EXCLUSION MAY NOT APPLY TO YOU. IN THAT EVENT, SUCH WARRANTIES ARE LIMITED IN DURATION TO THE WARRANTY PERIOD. NO WARRANTIES APPLY AFTER THAT PERIOD. SOME STATES OR JURISDICTIONS DO NOT ALLOW LIMITATIONS ON HOW LONG AN IMPLIED WARRANTY LASTS, SO THE ABOVE LIMITATION MAY NOT APPLY TO YOU.**

#### What this Warranty Does not Cover

This warranty does not cover the following:

- any software programs, whether pre-loaded or shipped with the Machine, or installed subsequently;
- failure resulting from misuse, accident, modification, unsuitable physical or operating environment, or improper maintenance by you;
- failure caused by a product for which Lenovo is not responsible; and
- any non-Lenovo products, including those that Lenovo may procure and provide with or integrate into a Lenovo Machine at your request.

The warranty is voided by removal or alteration of identification labels on the Machine or its parts.

Lenovo does not warrant uninterrupted or error-free operation of a Machine.

Any technical or other support provided for a Machine under warranty, such as assistance with "how-to" questions and those regarding Machine set-up and installation, is provided **WITHOUT WARRANTIES OF ANY KIND**.

### **How to Obtain Warranty Service**

Warranty service may be provided by Lenovo, IBM, your reseller if authorized to perform warranty service, or an authorized warranty service provider. Each of them is referred to as a "Service Provider."

If the Machine does not function as warranted during the warranty period, contact a Service Provider. If you do not register the Machine with Lenovo, you may be required to present proof of purchase as evidence of your entitlement to warranty service.

### **What Lenovo Will Do to Correct Problems**

When you contact a Service Provider for service, you must follow the problem determination and resolution procedures that we specify. An initial diagnosis of your problem can be made either by a technician over the telephone or electronically by access to a support website.

The type of warranty service applicable to your Machine is specified in Part 3 - Warranty Information.

You are responsible for downloading and installing designated software updates from a support web site or from other electronic media, and following the instructions that your Service Provider provides. Software updates may include basic input/output system code (called "BIOS"), utility programs, device drivers, and other software updates.

If your problem can be resolved with a Customer Replaceable Unit ("CRU") (e.g., keyboard, mouse, speaker, memory, hard disk drive), your Service Provider will ship the CRU to you for you to install.

If the Machine does not function as warranted during the warranty period and your problem cannot be resolved over the telephone or electronically, through your application of software updates, or with a CRU, your Service Provider, will either, at its discretion, 1) repair it to make it function as warranted, or 2) replace it with one that is at least functionally equivalent. If your Service Provider is unable to do either, you may return the Machine to your place of purchase and your money will be refunded.

As part of the warranty service, your Service Provider may also install selected engineering changes that apply to the Machine.

### **Exchange of a Machine or Part**

When the warranty service involves the exchange of a Machine or part, the item your Service Provider replaces becomes Lenovo's property and the replacement becomes yours. You represent that all removed items are genuine and unaltered. The replacement may not be new, but will be in good working order and at least functionally equivalent to the item replaced. The replacement assumes the warranty service status of the replaced item.

### **Your Additional Responsibilities**

Before your Service Provider exchanges a Machine or part, you agree to remove all features, parts, options, alterations, and attachments not under warranty service.

You also agree to:

1. ensure that the Machine is free of any legal obligations or restrictions that prevent its exchange;
2. obtain authorization from the owner to have your Service Provider service a Machine that you do not own; and

3. where applicable, before service is provided:
  - a. follow the service request procedures that your Service Provider provides;
  - b. backup or secure all programs, data, and funds contained in the Machine; and
  - c. provide your Service Provider with sufficient, free, and safe access to your facilities to permit Lenovo to fulfill its obligations.
4. (a) ensure all information about identified or identifiable individuals (Personal Data) is deleted from the Machine (to the extent technically possible), (b) allow your Service Provider or a supplier to process on your behalf any remaining Personal Data as your Service Provider considers necessary to fulfill its obligations under this Statement of Limited Warranty (which may include shipping the Machine for such processing to other service locations around the world), and (c) ensure that such processing complies with any laws applicable to such Personal Data.

### **Limitation of Liability**

Lenovo is responsible for loss of, or damage to, your Machine only while it is 1) in your Service Provider's possession or 2) in transit in those cases where Lenovo is responsible for the transportation charges.

Neither Lenovo nor your Service Provider are responsible for any of your confidential, proprietary or personal information contained in a Machine which you return for any reason. You should remove all such information from the Machine prior to its return.

Circumstances may arise where, because of a default on Lenovo's part or other liability, you are entitled to recover damages from Lenovo. In each such instance, regardless of the basis on which you are entitled to claim damages from Lenovo (including fundamental breach, negligence, misrepresentation, or other contract or tort claim), except for any liability that cannot be waived or limited by applicable laws, Lenovo is liable for no more than

1. damages for bodily injury (including death) and damage to real property and tangible personal property for which Lenovo is legally liable; and
2. the amount of any other actual direct damages, up to the charges for the Machine that is subject of the claim.

This limit also applies to Lenovo's suppliers, resellers and your Service Provider. It is the maximum for which Lenovo, its suppliers, resellers, and your Service Provider are collectively responsible.

**UNDER NO CIRCUMSTANCES IS LENOVO, ITS SUPPLIERS, RESELLERS OR SERVICE PROVIDERS LIABLE FOR ANY OF THE FOLLOWING EVEN IF INFORMED OF THEIR POSSIBILITY: 1) THIRD PARTY CLAIMS AGAINST YOU FOR DAMAGES (OTHER THAN THOSE UNDER THE FIRST ITEM LISTED ABOVE); 2) LOSS OF, OR DAMAGE TO, DATA; 3) SPECIAL, INCIDENTAL, OR INDIRECT DAMAGES OR FOR ANY ECONOMIC CONSEQUENTIAL DAMAGES; OR 4) LOST PROFITS, BUSINESS REVENUE, GOODWILL OR ANTICIPATED SAVINGS. SOME STATES OR JURISDICTIONS DO NOT ALLOW THE EXCLUSION OR LIMITATION OF INCIDENTAL OR CONSEQUENTIAL DAMAGES, SO THE ABOVE LIMITATION OR EXCLUSION MAY NOT APPLY TO YOU.**

### **Governing Law**

Both you and Lenovo consent to the application of the laws of the country in which you acquired the Machine to govern, interpret, and enforce all of your and Lenovo's rights, duties, and obligations arising from, or relating in any manner to, the subject matter of this Statement of Limited Warranty, without regard to conflict of law principles.

**THESE WARRANTIES GIVE YOU SPECIFIC LEGAL RIGHTS AND YOU MAY ALSO HAVE OTHER RIGHTS WHICH VARY FROM STATE TO STATE OR JURISDICTION TO JURISDICTION.**

**Jurisdiction**

All of our rights, duties, and obligations are subject to the courts of the country in which you acquired the Machine.

---

## **Part 2 - Country-unique Terms**

**AMERICAS**

**ARGENTINA**

**Jurisdiction:** *The following is added after the first sentence:*

Any litigation arising from this Statement of Limited Warranty will be settled exclusively by the Ordinary Commercial Court of the city of Buenos Aires.

**BOLIVIA**

**Jurisdiction:** *The following is added after the first sentence:*

Any litigation arising from this Statement of Limited Warranty will be settled exclusively by the courts of the city of La Paz.

**BRAZIL**

**Jurisdiction:** *The following is added after the first sentence:*

Any litigation arising from this Statement of Limited Warranty will be settled exclusively by the court of Rio de Janeiro, RJ.

**CHILE**

**Jurisdiction:** *The following is added after the first sentence:*

Any litigation arising from this Statement of Limited Warranty will be settled exclusively by the Civil Courts of Justice of Santiago.

**COLOMBIA**

**Jurisdiction:** *The following is added after the first sentence:*

Any litigation arising from this Statement of Limited Warranty will be settled exclusively by the Judges of the Republic of Colombia.

**ECUADOR**

**Jurisdiction:** *The following is added after the first sentence:*

Any litigation arising from this Statement of Limited Warranty will be settled exclusively by the Judges of Quito.

**MEXICO**

**Jurisdiction:** *The following is added after the first sentence:*

Any litigation arising from this Statement of Limited Warranty will be settled exclusively by the Federal Courts of Mexico City, Federal District.

**PARAGUAY**

**Jurisdiction:** *The following is added after the first sentence:*

Any litigation arising from this Statement of Limited Warranty will be settled exclusively by the courts of the city of Asuncion.



## PERU

**Jurisdiction:** *The following is added after the first sentence:*

Any litigation arising from this Statement of Limited Warranty will be settled exclusively by the Judges and Tribunals of the Judicial District of Lima, Cercado.

**Limitation of Liability:** *The following is added at the end of this section:*

In accordance with Article 1328 of the Peruvian Civil Code the limitations and exclusions specified in this section will not apply to damages caused by Lenovo's willful misconduct ("dolo") or gross negligence ("culpa inexcusable").

## URUGUAY

**Jurisdiction:** *The following is added after the first sentence:*

Any litigation arising from this Statement of Limited Warranty will be settled exclusively by the City of Montevideo Court's Jurisdiction.

## VENEZUELA

**Jurisdiction:** *The following is added after the first sentence:*

Any litigation arising from this Statement of Limited Warranty will be settled exclusively by the Courts of the Metropolitan Area Of the City of Caracas.

## NORTH AMERICA

**How to Obtain Warranty Service:** *The following is added to this Section:*

To obtain warranty service from IBM service in Canada or the United States, call 1-800-IBM-SERV (426-7378).

## CANADA

**Limitation of Liability:** *The following replaces item 1 of this section:*

1. damages for bodily injury (including death) or physical harm to real property and tangible personal property caused by Lenovo's negligence; and

**Governing Law:** *The following replaces "laws of the country in which you acquired the Machine" in the first sentence:*

laws in the Province of Ontario.

## UNITED STATES

**Governing Law:** *The following replaces "laws of the country in which you acquired the Machine" in the first sentence:*

laws of the State of New York.

## ASIA PACIFIC

### AUSTRALIA

**What this Warranty Covers:** *The following paragraph is added to this section:*

The warranties specified in this Section are in addition to any rights you may have under the Trade Practices Act 1974 or other similar legislation and are only limited to the extent permitted by the applicable legislation.

**Limitation of Liability:** *The following is added to this section:*

Where Lenovo is in breach of a condition or warranty implied by the Trade Practices Act 1974 or other similar legislation, Lenovo's liability is limited to the repair or replacement of the goods or the supply of

equivalent goods. Where that condition or warranty relates to right to sell, quiet possession or clear title, or the goods are of a kind ordinarily acquired for personal, domestic or household use or consumption, then none of the limitations in this paragraph apply.

**Governing Law:** *The following replaces "laws of the country in which you acquired the Machine" in the first sentence:*  
laws of the State or Territory.

#### **CAMBODIA AND LAOS**

**Governing Law:** *The following replaces "laws of the country in which you acquired the Machine" in the first sentence:*  
laws of the State of New York, United States of America.

#### **CAMBODIA, INDONESIA, AND LAOS**

**Arbitration:** *The following is added under this heading:*

Disputes arising out of or in connection with this Statement of Limited Warranty shall be finally settled by arbitration which shall be held in Singapore in accordance with the Arbitration Rules of Singapore International Arbitration Center ("SIAC Rules") then in effect. The arbitration award shall be final and binding for the parties without appeal and shall be in writing and set forth the findings of fact and the conclusions of law.

The number of arbitrators shall be three, with each side to the dispute being entitled to appoint one arbitrator. The two arbitrators appointed by the parties shall appoint a third arbitrator who shall act as chairman of the proceedings. Vacancies in the post of chairman shall be filled by the president of the SIAC. Other vacancies shall be filled by the respective nominating party. Proceedings shall continue from the stage they were at when the vacancy occurred.

If one of the parties refuses or otherwise fails to appoint an arbitrator within 30 days of the date the other party appoints its, the first appointed arbitrator shall be the sole arbitrator, provided that the arbitrator was validly and properly appointed.

All proceedings shall be conducted, including all documents presented in such proceedings, in the English language. The English language version of this Statement of Limited Warranty prevails over any other language version.

#### **HONG KONG S.A.R. OF CHINA AND MACAU S.A.R. OF CHINA**

**Governing Law:** *The following replaces "laws of the country in which you acquired the Machine" in the first sentence:*  
laws of Hong Kong Special Administrative Region of China.

#### **INDIA**

**Limitation of Liability:** *The following replaces items 1 and 2 of this section:*

1. liability for bodily injury (including death) or damage to real property and tangible personal property will be limited to that caused by Lenovo's negligence; and
2. as to any other actual damage arising in any situation involving nonperformance by Lenovo pursuant to, or in any way related to the subject of this Statement of Limited Warranty, the charge paid by you for the individual Machine that is the subject of the claim.

**Arbitration:** *The following is added under this heading*

Disputes arising out of or in connection with this Statement of Limited Warranty shall be finally settled by

arbitration which shall be held in Bangalore, India in accordance with the laws of India then in effect. The arbitration award shall be final and binding for the parties without appeal and shall be in writing and set forth the findings of fact and the conclusions of law.

The number of arbitrators shall be three, with each side to the dispute being entitled to appoint one arbitrator. The two arbitrators appointed by the parties shall appoint a third arbitrator who shall act as chairman of the proceedings. Vacancies in the post of chairman shall be filled by the president of the Bar Council of India. Other vacancies shall be filled by the respective nominating party. Proceedings shall continue from the stage they were at when the vacancy occurred.

If one of the parties refuses or otherwise fails to appoint an arbitrator within 30 days of the date the other party appoints its, the first appointed arbitrator shall be the sole arbitrator, provided that the arbitrator was validly and properly appointed.

All proceedings shall be conducted, including all documents presented in such proceedings, in the English language. The English language version of this Statement of Limited Warranty prevails over any other language version.

#### **JAPAN**

**Governing Law:** *The following sentence is added to this section:*

Any doubts concerning this Statement of Limited Warranty will be initially resolved between us in good faith and in accordance with the principle of mutual trust.

#### **MALAYSIA**

**Limitation of Liability:** The word "*SPECIAL*" in item 3 of the fifth paragraph is deleted.

#### **NEW ZEALAND**

**What this Warranty Covers:** *The following paragraph is added to this section:*

The warranties specified in this section are in addition to any rights you may have under the Consumer Guarantees Act 1993 or other legislation which cannot be excluded or limited. The Consumer Guarantees Act 1993 will not apply in respect of any goods which Lenovo provides, if you require the goods for the purposes of a business as defined in that Act.

**Limitation of Liability:** *The following is added to this section:*

Where Machines are not acquired for the purposes of a business as defined in the Consumer Guarantees Act 1993, the limitations in this Section are subject to the limitations in that Act.

#### **PEOPLE'S REPUBLIC OF CHINA (PRC)**

**Governing Law:** *The following replaces "laws of the country in which you acquired the Machine" in the first sentence:*

laws of the State of New York, United States of America (except when local law requires otherwise).

#### **PHILIPPINES**

**Limitation of Liability:** *Item 3 in the fifth paragraph is replaced by the following:*

**SPECIAL (INCLUDING NOMINAL AND EXEMPLARY DAMAGES), MORAL, INCIDENTAL, OR INDIRECT DAMAGES FOR ANY ECONOMIC CONSEQUENTIAL DAMAGES; OR**

**Arbitration:** The following is added: under this heading

Disputes arising out of or in connection with this Statement of Limited Warranty shall be finally settled by arbitration which shall be held in Metro Manila, Philippines in accordance with the laws of the Philippines

then in effect. The arbitration award shall be final and binding for the parties without appeal and shall be in writing and set forth the findings of fact and the conclusions of law.

The number of arbitrators shall be three, with each side to the dispute being entitled to appoint one arbitrator. The two arbitrators appointed by the parties shall appoint a third arbitrator who shall act as chairman of the proceedings. Vacancies in the post of chairman shall be filled by the president of the Philippine Dispute Resolution Center, Inc.. Other vacancies shall be filled by the respective nominating party. Proceedings shall continue from the stage they were at when the vacancy occurred.

If one of the parties refuses or otherwise fails to appoint an arbitrator within 30 days of the date the other party appoints its, the first appointed arbitrator shall be the sole arbitrator, provided that the arbitrator was validly and properly appointed.

All proceedings shall be conducted, including all documents presented in such proceedings, in the English language. The English language version of this Statement of Limited Warranty prevails over any other language version.

## **SINGAPORE**

**Limitation of Liability:** *The words "SPECIAL" and "ECONOMIC" in item 3 in the fifth paragraph are deleted.*

## **EUROPE, MIDDLE EAST, AFRICA (EMEA)**

### ***THE FOLLOWING TERMS APPLY TO ALL EMEA COUNTRIES:***

The terms of this Statement of Limited Warranty apply to Machines purchased from Lenovo or a Lenovo reseller.

#### **How to Obtain Warranty Service:**

*Add the following paragraph in **Western Europe** (Andorra, Austria, Belgium, Cyprus, Czech Republic, Denmark, Estonia, Finland, France, Germany, Greece, Hungary, Iceland, Ireland, Italy, Latvia, Liechtenstein, Lithuania, Luxembourg, Malta, Monaco, Netherlands, Norway, Poland, Portugal, San Marino, Slovakia, Slovenia, Spain, Sweden, Switzerland, United Kingdom, Vatican State, and any country subsequently added to the European Union, as from the date of accession):*

The warranty for Machines acquired in Western Europe shall be valid and applicable in all Western Europe countries provided the Machines have been announced and made available in such countries.

If you purchase a Machine in one of the Western European countries, as defined above, you may obtain warranty service for that Machine in any of those countries from a Service Provider, provided the Machine has been announced and made available by Lenovo in the country in which you wish to obtain service.

If you purchased a Personal Computer Machine in Albania, Armenia, Belarus, Bosnia and Herzegovina, Bulgaria, Croatia, Czech Republic, Georgia, Hungary, Kazakhstan, Kyrgyzstan, Federal Republic of Yugoslavia, Former Yugoslav Republic of Macedonia (FYROM), Moldova, Poland, Romania, Russia, Slovak Republic, Slovenia, or Ukraine, you may obtain warranty service for that Machine in any of those countries from a Service Provider, provided the Machine has been announced and made available by Lenovo in the country in which you wish to obtain service..

If you purchase a Machine in a Middle Eastern or African country, you may obtain warranty service for that Machine from a Service Provider within the country of purchase, provided the Machine has been announced

and made available by Lenovo in that country. Warranty service in Africa is available within 50 kilometers of a Service Provider. You are responsible for transportation costs for Machines located outside 50 kilometers of a Service Provider.

#### **Governing Law:**

*The phrase "the laws of the country in which you acquired the Machine" is replaced by:*

1) "the laws of Austria" in **Albania, Armenia, Azerbaijan, Belarus, Bosnia-Herzegovina, Bulgaria, Croatia, Georgia, Hungary, Kazakhstan, Kyrgyzstan, FYR Macedonia, Moldova, Poland, Romania, Russia, Slovakia, Slovenia, Tajikistan, Turkmenistan, Ukraine, Uzbekistan, and FR Yugoslavia;** 2) "the laws of France" in **Algeria, Benin, Burkina Faso, Cameroon, Cape Verde, Central African Republic, Chad, Comoros, Congo Republic, Djibouti, Democratic Republic of Congo, Equatorial Guinea, French Guiana, French Polynesia, Gabon, Gambia, Guinea, Guinea-Bissau, Ivory Coast, Lebanon, Madagascar, Mali, Mauritania, Mauritius, Mayotte, Morocco, New Caledonia, Niger, Reunion, Senegal, Seychelles, Togo, Tunisia, Vanuatu, and Wallis & Futuna;** 3) "the laws of Finland" in **Estonia, Latvia, and Lithuania;** 4) "the laws of England" in **Angola, Bahrain, Botswana, Burundi, Egypt, Eritrea, Ethiopia, Ghana, Jordan, Kenya, Kuwait, Liberia, Malawi, Malta, Mozambique, Nigeria, Oman, Pakistan, Qatar, Rwanda, Sao Tome, Saudi Arabia, Sierra Leone, Somalia, Tanzania, Uganda, United Arab Emirates, the United Kingdom, West Bank/Gaza, Yemen, Zambia, and Zimbabwe;** and 5) "the laws of South Africa" in **South Africa, Namibia, Lesotho and Swaziland.**

*Jurisdiction: The following exceptions are added to this section:*

1) **In Austria** the choice of jurisdiction for all disputes arising out of this Statement of Limited Warranty and relating thereto, including its existence, will be the competent court of law in Vienna, Austria (Inner-City); 2) in **Angola, Bahrain, Botswana, Burundi, Egypt, Eritrea, Ethiopia, Ghana, Jordan, Kenya, Kuwait, Liberia, Malawi, Malta, Mozambique, Nigeria, Oman, Pakistan, Qatar, Rwanda, Sao Tome, Saudi Arabia, Sierra Leone, Somalia, Tanzania, Uganda, United Arab Emirates, West Bank/Gaza, Yemen, Zambia, and Zimbabwe** all disputes arising out of this Statement of Limited Warranty or related to its execution, including summary proceedings, will be submitted to the exclusive jurisdiction of the English courts; 3) in **Belgium and Luxembourg**, all disputes arising out of this Statement of Limited Warranty or related to its interpretation or its execution, the law, and the courts of the capital city, of the country of your registered office and/or commercial site location only are competent; 4) in **France, Algeria, Benin, Burkina Faso, Cameroon, Cape Verde, Central African Republic, Chad, Comoros, Congo Republic, Djibouti, Democratic Republic of Congo, Equatorial Guinea, French Guiana, French Polynesia, Gabon, Gambia, Guinea, Guinea-Bissau, Ivory Coast, Lebanon, Madagascar, Mali, Mauritania, Mauritius, Mayotte, Morocco, New Caledonia, Niger, Reunion, Senegal, Seychelles, Togo, Tunisia, Vanuatu, and Wallis & Futuna** all disputes arising out of this Statement of Limited Warranty or related to its violation or execution, including summary proceedings, will be settled exclusively by the Commercial Court of Paris; 5) in **Russia**, all disputes arising out of or in relation to the interpretation, the violation, the termination, the nullity of the execution of this Statement of Limited Warranty shall be settled by Arbitration Court of Moscow; 6) in **South Africa, Namibia, Lesotho and Swaziland**, both of us agree to submit all disputes relating to this Statement of Limited Warranty to the jurisdiction of the High Court in Johannesburg; 7) in **Turkey** all disputes arising out of or in connection with this Statement of Limited Warranty shall be resolved by the Istanbul Central (Sultanahmet) Courts and Execution Directorates of Istanbul, the Republic of Turkey; 8) in each of the following specified countries, any legal claim arising out of this Statement of Limited Warranty will be brought before, and settled exclusively by, the competent court of a) Athens for **Greece**, b) Tel Aviv-Jaffa for **Israel**, c) Milan for **Italy**, d) Lisbon for **Portugal**, and e) Madrid for **Spain**; and 9) in **the United Kingdom**, both of us agree to submit all disputes relating to this Statement of Limited Warranty to the jurisdiction of the English courts.

**Arbitration:** *The following is added under this heading:*

**In Albania, Armenia, Azerbaijan, Belarus, Bosnia-Herzegovina, Bulgaria, Croatia, Georgia, Hungary, Kazakhstan, Kyrgyzstan, FYR Macedonia, Moldova, Poland, Romania, Russia, Slovakia, Slovenia, Tajikistan, Turkmenistan, Ukraine, Uzbekistan, and FR Yugoslavia** all disputes arising out of this Statement of Limited Warranty or related to its violation, termination or nullity will be finally settled under the Rules of Arbitration and Conciliation of the International Arbitral Center of the Federal Economic Chamber in Vienna (Vienna Rules) by three arbitrators appointed in accordance with these rules. The arbitration will be held in Vienna, Austria, and the official language of the proceedings will be English. The decision of the arbitrators will be final and binding upon both parties. Therefore, pursuant to paragraph 598 (2) of the Austrian Code of Civil Procedure, the parties expressly waive the application of paragraph 595 (1) figure 7 of the Code. Lenovo may, however, institute proceedings in a competent court in the country of installation.

**In Estonia, Latvia and Lithuania** all disputes arising in connection with this Statement of Limited Warranty will be finally settled in arbitration that will be held in Helsinki, Finland in accordance with the arbitration laws of Finland then in effect. Each party will appoint one arbitrator. The arbitrators will then jointly appoint the chairman. If arbitrators cannot agree on the chairman, then the Central Chamber of Commerce in Helsinki will appoint the chairman.

## **EUROPEAN UNION (EU)**

### ***THE FOLLOWING TERMS APPLY TO ALL EU COUNTRIES:***

The warranty for Machines acquired in EU countries is valid and applicable in all EU countries provided the Machines have been announced and made available in such countries.

**How to Obtain Warranty Service:** *The following is added to this section:*

To obtain warranty service from IBM service in EU countries, see the telephone listing in Part 3 - Warranty Information.

You may contact IBM service at the following address:

IBM Warranty & Service Quality Dept.  
PO Box 30  
Spango Valley  
Greenock  
Scotland PA16 0AH

## **CONSUMERS**

Consumers have legal rights under applicable national legislation governing the sale of consumer goods. Such rights are not affected by the warranties provided in this Statement of Limited Warranty.

## **AUSTRIA, DENMARK, FINLAND, GREECE, ITALY, NETHERLANDS, NORWAY, PORTUGAL, SPAIN, SWEDEN AND SWITZERLAND**

**Limitation of Liability:** *The following replaces the terms of this section in its entirety:*

Except as otherwise provided by mandatory law:

1. Lenovo's liability for any damages and losses that may arise as a consequence of the fulfillment of its obligations under or in connection with this Statement of Limited Warranty or due to any other cause related to this Statement of Limited Warranty is limited to the compensation of only those damages and losses proved and actually arising as an immediate and direct consequence of the non-fulfillment of such obligations (if Lenovo is at fault) or of such cause, for a maximum amount equal to the charges you paid for the Machine.

The above limitation shall not apply to damages for bodily injuries (including death) and damages to real property and tangible personal property for which Lenovo is legally liable.

2. **UNDER NO CIRCUMSTANCES IS LENOVO, ITS SUPPLIERS, RESELLERS OR SERVICE PROVIDERS LIABLE FOR ANY OF THE FOLLOWING, EVEN IF INFORMED OF THEIR POSSIBILITY: 1) LOSS OF, OR DAMAGE TO, DATA; 2) INCIDENTAL OR INDIRECT DAMAGES, OR FOR ANY ECONOMIC CONSEQUENTIAL DAMAGES; 3) LOST PROFITS, EVEN IF THEY ARISE AS AN IMMEDIATE CONSEQUENCE OF THE EVENT THAT GENERATED THE DAMAGES; OR 4) LOSS OF BUSINESS, REVENUE, GOODWILL, OR ANTICIPATED SAVINGS.**

## **FRANCE AND BELGIUM**

**Limitation of Liability:** *The following replaces the terms of this section in its entirety:*

Except as otherwise provided by mandatory law:

1. Lenovo's liability for any damages and losses that may arise as a consequence of the fulfillment of its obligations under or in connection with this Statement of Limited Warranty is limited to the compensation of only those damages and losses proved and actually arising as an immediate and direct consequence of the non-fulfillment of such obligations (if Lenovo is at fault), for a maximum amount equal to the charges you paid for the Machine that has caused the damages.

The above limitation shall not apply to damages for bodily injuries (including death) and damages to real property and tangible personal property for which Lenovo is legally liable.

2. **UNDER NO CIRCUMSTANCES IS LENOVO, ITS SUPPLIERS, RESELLERS OR SERVICE PROVIDERS LIABLE FOR ANY OF THE FOLLOWING, EVEN IF INFORMED OF THEIR POSSIBILITY: 1) LOSS OF, OR DAMAGE TO, DATA; 2) INCIDENTAL OR INDIRECT DAMAGES, OR FOR ANY ECONOMIC CONSEQUENTIAL DAMAGES; 3) LOST PROFITS, EVEN IF THEY ARISE AS AN IMMEDIATE CONSEQUENCE OF THE EVENT THAT GENERATED THE DAMAGES; OR 4) LOSS OF BUSINESS, REVENUE, GOODWILL, OR ANTICIPATED SAVINGS.**

## **THE FOLLOWING TERMS APPLY TO THE COUNTRY SPECIFIED:**

### **AUSTRIA**

**The provisions of this Statement of Limited Warranty replace any applicable statutory warranties.**

**What this Warranty Covers:** *The following replaces the first sentence of the first paragraph of this section:*

The warranty for a Lenovo Machine covers the functionality of the Machine for its normal use and the Machine's conformity to its Specifications.

*The following paragraphs are added to this section:*

The limitation period for consumers in action for breach of warranty is the statutory period as a minimum. In case your Service Provider is unable to repair a Lenovo Machine, you can alternatively ask for a partial refund as far as justified by the reduced value of the unrepaired Machine or ask for a cancellation of the respective agreement for such Machine and get your money refunded.

*The second paragraph does not apply.*

**What Lenovo Will Do to Correct Problems:** *The following is added to this section:*

During the warranty period, Lenovo will reimburse you for the transportation charges for the delivery of the failing Machine to IBM Service.

**Limitation of Liability:** *The following paragraph is added to this section:*

The limitations and exclusions specified in the Statement of Limited Warranty will not apply to damages caused by Lenovo with fraud or gross negligence and for express warranty.

*The following sentence is added to the end of item 2:*

Lenovo's liability under this item is limited to the violation of essential contractual terms in cases of ordinary negligence.

## **EGYPT**

**Limitation of Liability:** *The following replaces item 2 in this section:*

as to any other actual direct damages, Lenovo's liability will be limited to the total amount you paid for the Machine that is the subject of the claim.

*Applicability of suppliers, resellers, and Service Providers (unchanged).*

## **FRANCE**

**Limitation of Liability:** *The following replaces the second sentence of the first paragraph of this section:*

In such instances, regardless of the basis on which you are entitled to claim damages from Lenovo, Lenovo is liable for no more than: (items 1 and 2 unchanged).

## **GERMANY**

**What this Warranty Covers:** *The following replaces the first sentence of the first paragraph of this section:*

The warranty for a Lenovo Machine covers the functionality of the Machine for its normal use and the Machine's conformity to its Specifications.

*The following paragraphs are added to this section:*

The minimum warranty period for Machines is twelve months. In case your Service Provider is unable to repair a Lenovo Machine, you can alternatively ask for a partial refund as far as justified by the reduced value of the unrepaired Machine or ask for a cancellation of the respective agreement for such Machine and get your money refunded.

*The second paragraph does not apply.*

**What Lenovo Will Do to Correct Problems:** *The following is added to this section:*

During the warranty period, transportation for delivery of the failing Machine to Lenovo or IBM service will be at Lenovo's expense.

**Limitation of Liability:** *The following paragraph is added to this section:*

The limitations and exclusions specified in the Statement of Limited Warranty will not apply to damages caused by Lenovo with fraud or gross negligence and for express warranty.

*The following sentence is added to the end of item 2:*

Lenovo's liability under this item is limited to the violation of essential contractual terms in cases of ordinary negligence.

## **HUNGARY**

**Limitation of Liability:** *The following is added at the end of this section:*

The limitation and exclusion specified herein shall not apply to liability for a breach of contract damaging life, physical well-being, or health that has been caused intentionally, by gross negligence, or by a criminal act.



The parties accept the limitations of liability as valid provisions and state that the Section 314.(2) of the Hungarian Civil Code applies as the acquisition price as well as other advantages arising out of the present Statement of Limited Warranty balance this limitation of liability.

## **IRELAND**

**What this Warranty Covers:** *The following is added to this section:*

Except as expressly provided in these terms and conditions, all statutory conditions, including all warranties implied, but without prejudice to the generality of the foregoing all warranties implied by the Sale of Goods Act 1893 or the Sale of Goods and Supply of Services Act 1980 are hereby excluded.

**Limitation of Liability:** *The following replaces the terms of section in its entirety:*

For the purposes of this section, a “Default” means any act, statement, omission, or negligence on the part of Lenovo in connection with, or in relation to, the subject matter of this Statement of Limited Warranty in respect of which Lenovo is legally liable to you, whether in contract or tort. A number of Defaults which together result in, or contribute to, substantially the same loss or damage will be treated as one Default occurring on the date of occurrence of the last such Default.

Circumstances may arise where, because of a Default, you are entitled to recover damages from Lenovo.

This section sets out the extent of Lenovo’s liability and your sole remedy.

1. Lenovo will accept unlimited liability for death or personal injury caused by the negligence of Lenovo.
2. Subject always to the **Items for Which Lenovo is Not Liable** below, Lenovo will accept unlimited liability for physical damage to your tangible property resulting from the negligence of Lenovo.
3. Except as provided in items 1 and 2 above, Lenovo’s entire liability for actual damages for any one Default will not in any event exceed 125% of the amount you paid for the Machine directly relating to the Default.

### **Items for Which Lenovo is Not Liable**

Save with respect to any liability referred to in item 1 above, under no circumstances is Lenovo, its suppliers, resellers or Service Providers liable for any of the following, even if Lenovo or they were informed of the possibility of such losses:

1. loss of, or damage to, data;
2. special, indirect, or consequential loss; or
3. loss of profits, business, revenue, goodwill, or anticipated savings.

## **SLOVAKIA**

**Limitation of Liability:** *The following is added to the end of the last paragraph:*

The limitations apply to the extent they are not prohibited under §§ 373-386 of the Slovak Commercial Code.

## **SOUTH AFRICA, NAMIBIA, BOTSWANA, LESOTHO AND SWAZILAND**

**Limitation of Liability:** *The following is added to this section:*

Lenovo’s entire liability to you for actual damages arising in all situations involving nonperformance by Lenovo in respect of the subject matter of this Statement of Warranty will be limited to the charge paid by you for the individual Machine that is the subject of your claim from Lenovo.

## **UNITED KINGDOM**

**Limitation of Liability:** *The following replaces the terms of this section in its entirety:*

For the purposes of this section, a “Default” means any act, statement, omission, or negligence on the part of Lenovo in connection with, or in relation to, the subject matter of this Statement of Limited Warranty in

respect of which Lenovo is legally liable to you, whether in contract or tort. A number of Defaults which together result in, or contribute to, substantially the same loss or damage will be treated as one Default.

Circumstances may arise where, because of a Default, you are entitled to recover damages from Lenovo.

This section sets out the extent of Lenovo's liability and your sole remedy.

1. Lenovo will accept unlimited liability for:
  - a. death or personal injury caused by the negligence of Lenovo; and
  - b. any breach of its obligations implied by Section 12 of the Sale of Goods Act 1979 or Section 2 of the Supply of Goods and Services Act 1982, or any statutory modification or re-enactment of either such Section.
2. Lenovo will accept unlimited liability, subject always to the **Items for Which Lenovo is Not Liable** below, for physical damage to your tangible property resulting from the negligence of Lenovo.
3. Lenovo's entire liability for actual damages for any one Default will not in any event, except as provided in items 1 and 2 above, exceed 125% of the total purchase price payable or the charges for the Machine directly relating to the Default.

These limits also apply to Lenovo's suppliers, resellers and Service Providers. They state the maximum for which Lenovo and such suppliers, resellers and Service Providers are collectively responsible.

#### **Items for Which Lenovo is Not Liable**

Save with respect to any liability referred to in item 1 above, under no circumstances is Lenovo or any of its suppliers, resellers or Service Providers liable for any of the following, even if Lenovo or they were informed of the possibility of such losses:

1. loss of, or damage to, data;
2. special, indirect, or consequential loss; or
3. loss of profits, business, revenue, goodwill, or anticipated savings.

---

## **Part 3 - Warranty Information**

This Part 3 provides information regarding the warranty applicable to your Machine, including the warranty period and type of warranty service Lenovo provides.

### **Warranty Period**

The warranty period may vary by country or region and is specified in the table below. NOTE: "Region" means either Hong Kong or Macau Special Administrative Region of China.

A warranty period of 1 year on parts and 1 year on labor means that Lenovo provides warranty service during the first year of the warranty period.

#### **Lenovo USB 2.0 Super Multi-Burner Drive (With LightScribe)**

<b>Country or Region of Purchase</b>	<b>Warranty Period</b>	<b>Type of Warranty Service</b>
Worldwide	1 year	7

### **Types of Warranty Service**

If required, your Service Provider will provide repair or exchange service depending on the type of warranty service specified for your Machine in the above table and as described below. Scheduling of service will depend upon the time of your call and is subject to parts availability. Service levels are response time

objectives and are not guaranteed. The specified level of warranty service may not be available in all worldwide locations, additional charges may apply outside your Service Provider's normal service area, contact your local Service Provider representative or your reseller for country and location specific information.

#### 1. **Customer Replaceable Unit ("CRU") Service**

Lenovo will ship CRUs to you for you to install, Tier 1 CRUs are easy to install whereas Tier 2 CRUs require some technical skill and tools. CRU information and replacement instructions are shipped with your Machine and are available from Lenovo at any time on your request. You may request that a Service Provider install CRUs, at no additional charge, under the type of warranty service designated for your Machine. Lenovo specifies in the materials shipped with a replacement CRU whether a defective CRU must be returned. When return is required, 1) return instructions and a container are shipped with the replacement CRU, and 2) you may be charged for the replacement CRU if Lenovo does not receive the defective CRU within 30 days of your receipt of the replacement.

#### 2. **On-site Service**

Your Service Provider will either repair or exchange the failing Machine at your location and verify its operation. You must provide suitable working area to allow disassembly and reassembly of the Lenovo Machine. The area must be clean, well lit and suitable for the purpose. For some Machines, certain repairs may require sending the Machine to a designated service center.

#### 3. **Courier or Depot Service \***

You will disconnect the failing Machine for collection arranged by your Service Provider. A shipping container will be provided to you for you to return your Machine to a designated service center. A courier will pick up your Machine and deliver it to the designated service center. Following its repair or exchange, the service center will arrange the return delivery of the Machine to your location. You are responsible for its installation and verification.

#### 4. **Customer Carry-In or Mail-In Service**

You will deliver or mail as your Service Provider specifies (prepaid unless specified otherwise) the failing Machine suitably packaged to a designated location. After the Machine has been repaired or exchanged, it will be made available for your collection or, for Mail-in Service, the Machine will be returned to you at Lenovo's expense, unless your Service Provider specifies otherwise. You are responsible for the subsequent installation and verification of the Machine.

#### 5. **CRU and On-site Service**

This type of Warranty Service is a combination of Type 1 and Type 2 (see above).

#### 6. **CRU and Courier or Depot Service**

This type of Warranty Service is a combination of Type 1 and Type 3 (see above).

#### 7. **CRU and Customer Carry-In or Mail-In Service**

This type of Warranty Service is a combination of Type 1 and Type 4 (see above).

**When a 5, 6 or 7 type of warranty service is listed, your Service Provider will determine which type of warranty service is appropriate for the repair.**

\* This type of service is called ThinkPad EasyServ or EasyServ in some countries.

To obtain warranty service contact a Service Provider. In Canada or the United States, call 1-800-IBM-SERV (426-7378). For other countries, go to <http://www.lenovo.com/support/phone>.

---

## Guarantee supplement for Mexico

This supplement is considered part of Lenovo's Statement of Limited Warranty and shall be effective solely and exclusively for products distributed and commercialized within Territory of the Mexican United States. In the event of a conflict, the terms of this supplement shall apply.

All software programs pre-loaded in the equipment shall only have a thirty- (30) day guarantee for installation defects from the date of purchase. Lenovo is not responsible for the information in such software programs and/or any additional software programs installed by you or installed after purchase of the product.

Services not chargeable to the guarantee shall be charged to the final user, prior an authorization.

In the event that warranty repair is required please call the Customer Support Center at 001-866-434-2080, where you will be directed to the nearest Authorized Service Center. Should no Authorized Service Center exist in your city, location or within 70 kilometers of your city or location, the guarantee includes any reasonable delivery charges related to the transportation of the product to our nearest Authorized Service Center. Please call the nearest Authorized Service Center to obtain the necessary approvals or information concerning the shipment of the product and the shipment address.

To obtain a list of Authorized Service Centers, please visit:

<http://www.lenovo.com/mx/es/servicios>

### **Manufactured by:**

**SCI Systems de México, S.A. de C.V.**  
**Av. De la Solidaridad Iberoamericana No. 7020**  
**Col. Club de Golf Atlas**  
**El Salto, Jalisco, México**  
**C.P. 45680,**  
**Tel. 01-800-3676900**

### **Marketing by:**

**Lenovo de México, Comercialización y**  
**Servicios, S. A. de C. V.**  
**Alfonso Nápoles Gándara No 3111**  
**Parque Corporativo de Peña Blanca**  
**Delegación Álvaro Obregón**  
**México, D.F., México**  
**C.P. 01210,**  
**Tel. 01-800-00-325-00**

---

## 付録 E. Electronic emission notices

The following information refers to the **Lenovo USB 2.0 Super Multi-Burner Drive (With LightScribe)**.

---

### Federal Communications Commission (FCC) Declaration of Conformity

#### Lenovo USB 2.0 Super Multi-Burner Drive (With LightScribe) - (41N5565)

This equipment has been tested and found to comply with the limits for a Class B digital device, pursuant to Part 15 of the FCC Rules. These limits are designed to provide reasonable protection against harmful interference in a residential installation. This equipment generates, uses, and can radiate radio frequency energy and, if not installed and used in accordance with the instructions, may cause harmful interference to radio communications. However, there is no guarantee that interference will not occur in a particular installation. If this equipment does cause harmful interference to radio or television reception, which can be determined by turning the equipment off and on, the user is encouraged to try to correct the interference by one or more of the following measures:

- Reorient or relocate the receiving antenna.
- Increase the separation between the equipment and receiver.
- Connect the equipment into an outlet on a circuit different from that to which the receiver is connected.
- Consult an authorized dealer or service representative for help.

Lenovo is not responsible for any radio or television interference caused by using other than recommended cables and connectors or by unauthorized changes or modifications to this equipment. Unauthorized changes or modifications could void the user's authority to operate the equipment.

This device complies with Part 15 of the FCC Rules. Operation is subject to the following two conditions: (1) this device may not cause harmful interference, and (2) this device must accept any interference received, including interference that may cause undesired operation.

Responsible party:

Lenovo (United States) Incorporated  
One Manhattanville Road  
Purchase, New York 10577  
Telephone: (919) 254-0532



Tested To Comply  
With FCC Standards

FOR HOME OR OFFICE USE

#### Industry Canada Class B emission compliance statement

This Class B digital apparatus complies with Canadian ICES-003.

#### Avis de conformité à la réglementation d'Industrie Canada

Cet appareil numérique de la classe B est conforme à la norme NMB-003 du Canada.

#### EU-EMC Directive (89/336/EEC) as amended by Directive 93/86/EEC EN 55022 class B Statement of Compliance

#### Deutschsprachiger EU Hinweis:

**Hinweis für Geräte der Klasse B EU-Richtlinie zur Elektromagnetischen Verträglichkeit** Dieses Produkt entspricht den Schutzanforderungen der EU-Richtlinie 89/336/EWG zur Angleichung der Rechtsvorschriften über die elektromagnetische Verträglichkeit in den EU-Mitgliedsstaaten.

und hält die Grenzwerte der EN 55022 Klasse B ein.

Um dieses sicherzustellen, sind die Geräte wie in den Handbüchern beschrieben zu installieren und zu betreiben. Des Weiteren dürfen auch nur von der Lenovo empfohlene Kabel angeschlossen werden. Lenovo übernimmt keine Verantwortung für die Einhaltung der Schutzanforderungen, wenn das Produkt ohne Zustimmung der Lenovo verändert bzw. wenn Erweiterungskomponenten von Fremdherstellern ohne Empfehlung der Lenovo gesteckt/eingebaut werden.

**Deutschland: Einhaltung des Gesetzes über die elektromagnetische Verträglichkeit von Geräten** Dieses Produkt entspricht dem "Gesetz über die elektromagnetische Verträglichkeit von Geräten (EMVG)". Dies ist die Umsetzung der EU-Richtlinie 89/336/EWG in der Bundesrepublik Deutschland.

**Zulassungsbescheinigung laut dem Deutschen Gesetz über die elektromagnetische Verträglichkeit von Geräten (EMVG) vom 18. September 1998 (bzw. der EMC EG Richtlinie 89/336) für Geräte der Klasse B** Dieses Gerät ist berechtigt, in Übereinstimmung mit dem Deutschen EMVG das EG-Konformitätszeichen - CE - zu führen.

Verantwortlich für die Konformitätserklärung nach Paragraph 5 des EMVG ist die Lenovo (Deutschland) GmbH, Pascalstr. 100, D-70569 Stuttgart.  
Informationen in Hinsicht EMVG Paragraph 4 Abs. (1) 4:

**Das Gerät erfüllt die Schutzanforderungen nach EN 55024 und EN 55022 Klasse B.  
European Union - Compliance to the Electromagnetic Compatibility Directive**

This product is in conformity with the protection requirements of EU Council Directive 89/336/ECC on the approximation of the laws of the Member States relating to electromagnetic compatibility. Lenovo cannot accept responsibility for any failure to satisfy the protection requirements resulting from a non-recommended modification of the product, including the fitting of option cards from other manufacturers.

This product has been tested and found to comply with the limits for Class B Information Technology Equipment according to European Standard EN 55022. The limits for Class B equipment were derived for typical residential environments to provide reasonable protection against interference with licensed communication devices.

**Avis de conformité à la directive de l'Union Européenne**

Le présent produit satisfait aux exigences de protection énoncées dans la directive 89/336/CEE du Conseil concernant le rapprochement des législations des Etats membres relatives à la compatibilité électromagnétique. Lenovo décline toute responsabilité en cas de non-respect de cette directive résultant d'une modification non recommandée du produit, y compris l'ajout de cartes en option non Lenovo.

Ce produit respecte les limites des caractéristiques d'immunité des appareils de traitement de l'information définies par la classe B de la norme européenne EN 55022 (CISPR 22). La conformité aux spécifications de la classe B offre une garantie acceptable contre les perturbations avec les appareils de communication agréés, dans les zones résidentielles.

**Unión Europea - Normativa EMC**

Este producto satisface los requisitos de protección del Consejo de la UE, Directiva 89/336/CEE en lo que a la legislatura de los Estados Miembros sobre compatibilidad electromagnética se refiere.

Lenovo no puede aceptar responsabilidad alguna si este producto deja de satisfacer dichos requisitos de protección como resultado de una modificación no recomendada del producto, incluyendo el ajuste de tarjetas de opción que no sean Lenovo.

Este producto ha sido probado y satisface los límites para Equipos Informáticos Clase B de conformidad con el Estándar Europeo EN 55022. Los límites para los equipos de Clase B se han establecido para entornos residenciales típicos a fin de proporcionar una protección razonable contra las interferencias con dispositivos de comunicación licenciados.

**Unione Europea - Direttiva EMC (Conformidad elettromagnética)**

Questo prodotto è conforme alle normative di protezione ai sensi della Direttiva del Consiglio dell'Unione Europea 89/336/CEE sull'armonizzazione legislativa degli stati membri in materia di compatibilità elettromagnetica.

Lenovo non accetta responsabilità alcuna per la mancata conformità alle normative di protezione dovuta a modifiche non consigliate al prodotto, compresa l'installazione di schede e componenti di marca diversa da Lenovo.

Le prove effettuate sul presente prodotto hanno accertato che esso rientra nei limiti stabiliti per le apparecchiature di informatica Classe B ai sensi del Norma Europea EN 55022. I limiti delle apparecchiature della Classe B sono stati stabiliti al fine di fornire ragionevole protezione da interferenze mediante dispositivi di comunicazione in concessione in ambienti residenziali tipici.

**Korea Class B Compliance**

이 기기는 가정용으로 전자파 적합등록을 한 기기로서  
주거지역에서는 물론 모든 지역에서 사용할 수 있습니다.

**Japan VCCI Class B Compliance**

この装置は、情報処理装置等電波障害自主規制協議会（VCCI）の基準に基づきクラスB情報技術装置です。この装置は、家庭環境で使用することを目的としていますが、この装置がラジオやテレビジョン受信機に近接して使用されると、受信障害を引き起こすことがあります。  
取扱説明書に従って正しい取り扱いをして下さい。

Japanese statement of compliance for products less than or equal to 20 A per phase

高調波電流規格 JIS C 61000-3-2 適合品

Lenovo product service information for Taiwan

台灣 Lenovo 產品服務資訊如下：  
荷蘭商思惟電腦產品股份有限公司台灣分公司  
台北市信義區信義路五段七號十九樓之一  
服務電話：0800-000-700







**lenovo**

部品番号: 41N5631

Printed in Japan

(1P) P/N: 41N5631

