

Software Delivery Assistant 版本 1.3



# 使用手冊



Software Delivery Assistant 版本 1.3



# 使用手冊

**Software Delivery Assistant 版本 1.3**  
(2002 年 5 月)

© Copyright International Business Machines Corporation 2002. All rights reserved.

# 目錄

## 第 1 章 安裝與啓動 Software Delivery

<b>Assistant</b> . . . . .	<b>1</b>
系統需求 . . . . .	1
安裝 Software Delivery Assistant . . . . .	1
啓動 Software Delivery Assistant . . . . .	1
解除安裝 Software Delivery Assistant . . . . .	2

## 第 2 章 使用 Software Delivery

<b>Assistant</b> . . . . .	<b>3</b>
概觀 . . . . .	3
收集資訊 . . . . .	3
建立工作區 . . . . .	3
翻譯 SDA 影像檔文字 . . . . .	4
預覽 SDA 影像檔 . . . . .	4
建置 SDA 影像檔 . . . . .	4
下載 SDA 影像檔至使用者的電腦 . . . . .	4
啓動 SDA 影像檔 . . . . .	4
安裝軟體至使用者的電腦 . . . . .	4
開始使用 . . . . .	4
熟悉工作區 . . . . .	5
工作區命名 . . . . .	5
選取語言 . . . . .	5
指定群組 . . . . .	5
指定使用者設定檔欄位 . . . . .	5
開啓現有的工作空間 . . . . .	5
從現有的 SDA 影像檔匯入工作區 . . . . .	5
工具列按鈕 . . . . .	5
功能表選項 . . . . .	6
檔案 . . . . .	6
編輯 . . . . .	6
檢視 . . . . .	8
插入 . . . . .	8
應用程式插入內容 . . . . .	10
影像 . . . . .	14
預覽 . . . . .	14
建置 . . . . .	15

報告 . . . . .	15
內容 . . . . .	16
翻譯 . . . . .	21
傳送 . . . . .	21
接收 . . . . .	21
Window . . . . .	21
在使用者電腦上啓動 SDA-Installer . . . . .	21
在 RunOnce 登錄機碼建立一個登錄 . . . . .	21
在「啓動」資料夾建立捷徑 . . . . .	22
容許使用者執行 SDA-Installer . . . . .	22
在 Windows NT 執行 SDA-Installer . . . . .	22
作業 . . . . .	22
建立新工作區 . . . . .	22
指定群組 . . . . .	23
指定使用者設定檔欄位 . . . . .	23
開啓現有的工作空間 . . . . .	23
從現有的 SDA 影像檔匯入工作區 . . . . .	24
新增語言至工作區 . . . . .	24
新增群組至語言 . . . . .	24
新增子群組至群組 . . . . .	25
新增應用程式至群組或子群組 . . . . .	25
新增使用者設定檔欄 . . . . .	25
自動群組選擇 . . . . .	25
建立 32 位元程式 . . . . .	26
新增登錄至登錄機碼 . . . . .	26
建立預覽 SDA 影像檔 . . . . .	26
從現有的 SDA 影像檔建立新 SDA 影像檔 . . . . .	26
更新多個應用程式 . . . . .	26
停用 SDA-Installer 選擇性安裝部份 . . . . .	27
擷取文字供翻譯 . . . . .	27
整合譯妥文字 . . . . .	28

## 附錄. 注意事項. . . . . 29

商標 . . . . .	30
--------------	----

## 索引 . . . . . 31



---

## 第 1 章 安裝與啟動 Software Delivery Assistant

本節含有安裝與啟動 Software Delivery Assistant (SDA) 版本 1.3 的說明。

---

### 系統需求

SDA 版本 1.3 需要下列一種 Microsoft® 作業系統：

- Windows® 95
- Windows 98
- Windows NT® 4.0
- Windows 2000
- Windows Millennium Edition
- Windows XP

---

### 安裝 Software Delivery Assistant

請執行下列步驟，在伺服器、主控台或執行 Windows NT 或 Windows 98 的用戶端執行 Software Delivery Assistant 手動式安裝作業：

1. 要下載程式，請至下列 IBM 網頁：<http://www.ibm.com/pc/>，然後搜尋 SDA。
2. 從 Windows 「開始」功能表，按一下**執行**。
3. 在**開啓**欄位，輸入：  
`drive_letter:\directory\sdav13.exe`  
其中 *drive\_letter* 和 *directory* 是安裝程式所在的磁碟機與目錄。
4. 按一下**確定**來啟動安裝程式。
5. 在「歡迎使用」視窗，按一下**下一步**繼續執行安裝。
6. 請按一下**下一步**。  
Software Delivery Assistant Installer 開始安裝程式檔案。
7. 安裝完成時，會開啓「安裝完成」視窗。請按一下**完成**來確認。

---

### 啟動 Software Delivery Assistant

您有下列三種方法啟動 SDA：

- 按一下**開始** → **程式集** → **IBM Software Delivery Assistant v1.3**。
- 連按兩下  
C:\Program Files\SDAv13\ 中的 SDAassist.exe 檔。

---

## 解除安裝 Software Delivery Assistant

要從系統移除 Software Delivery Assistant，請執行下列步驟：

1. 按一下**開始** → **設定** → **控制台**。
2. 連按兩下**新增/移除程式**。
3. 從「安裝/移除」清單選取 **IBM Software Delivery Assistant V1.3** 程式。
4. 按一下**移除**。
5. 在「確認刪除檔案」視窗，按一下**是**。
6. 按一下**確定**。



---

## 第 2 章 使用 Software Delivery Assistant

IBM® Software Delivery Assistant (SDA) 可協助製作供您在整個組織部署的單一應用程式組。SDA 可建立單一的共通應用程式組，供您部署給所有使用者，不必顧慮他們的作業系統、語言、硬體配置或業務群組（例如，行銷、開發或財務）。

透過 SDA，您可以依據企業內部業務分組（如行銷或製造開發部門），將所有獨特的應用程式組包裝成一個單一的安裝 SDA 影像檔。您接著可以組合此 SDA 影像檔以及含有作業系統、裝置驅動程式以及核心應用程式（如防毒工具）的基本影像，來形成可部署給您企業中的所有使用者的超級影像，而不必考慮他們所屬的業務群組。

SDA 由二個部份組成：

- SDA-Administrator
- SDA-Installer

管理者使用 SDA-Administrator 來建立 SDA 影像檔。使用者使用 SDA-Installer 來從您建立的 SDA 影像檔安裝應用程式組到他們的電腦。您也可以將 SDA-Installer 設成可在一般使用者電腦上自動執行。

---

### 概觀

下列主題提供 IBM SDA 程序的概觀。

#### 收集資訊

請先備妥下列資訊再開始：

- 您要部署應用程式的作業系統。SDA-Administrator 用來建立支援 Microsoft Windows 95、Windows 98、Windows NT 4.0、Windows 2000、Windows Millennium Edition 以及 Windows XP 的 SDA 影像檔。
- 您要部署應用程式的語言。
- 需要不同應用程式套件的群組。例如，群組可能包括公司的管理階層、行銷部門或薪資部門。
- 您要定義的使用者設定檔欄位。您至少要具備一個使用者設定檔欄位，使用者才能夠指示要安裝哪一個應用程式套件。

#### 建立工作區

工作區 (.SSW) 含有建置 SDA 影像檔時所需的所有必要資訊。您可以建立新工作區，也可以從以前建置之 SDA 影像檔匯入工作區，來建立新工作區。SDA 影像檔建立精靈可指引您完成建立新工作區的程序。工作區介面和 Microsoft Windows 檔案總管介面類似。您可以編輯這個工作區，在其中新增、複製移動或刪除語言、群組和應用程式。

## 翻譯 SDA 影像檔文字

您可以將 SDA 影像檔的群組名稱與使用者設定檔欄位名稱翻譯成其他語言。SDA-Administrator 可將工作區的文字擷取成檔案，供您傳送給翻譯人員。當您收到譯文後，將譯妥的文字重新整合到工作區中即可。

使用者設定檔欄位名稱與群組名稱也可以不同語言表示。

## 預覽 SDA 影像檔

為驗證您已經在工作區中指定正確的資訊建立您要的 SDA 影像檔，您可以執行預覽 SDA 影像檔。預覽影像不會實際安裝任何應用程式，而是以顯示所選取的業務群組將安裝哪些應用程式的方式來模擬安裝。

## 建置 SDA 影像檔

當確定您已經在工作區指定正確的資訊後，就可以開始建置 SDA 影像檔。建置 SDA 影像檔時，會將所有要部署至使用者電腦的程式複製到 SDA 影像檔中。

## 下載 SDA 影像檔至使用者的電腦

建置好 SDA 影像檔後，請下載 SDA 影像檔至每一個使用者的電腦（透過 IBM Remote Deployment Manager、PowerQuest Drive Image 或 Norton Ghost 等工具）。您也可以將 SDA 影像檔複製到 CD 供配送。

使用者可透過 SDA-Installer 來存取 SDA 影像檔以安裝應用程式套件，您也可以將 SDA-Installer 設成自動安裝必要的應用程式。

## 啓動 SDA 影像檔

使用者可以在電腦重新啓動後執行 SDA 影像檔中的 **swselect.exe** 來啓動 SDA-Installer。

## 安裝軟體至使用者的電腦

SDA-Installer 第一次執行時，程式會提示使用者在 SDA 工作區中定義的業務群組中選取一個。使用者選好業務群組後，SDA-Installer 將從「共通」群組以及使用者選取的業務群組安裝必要的應用程式。

您可以將 SDA 影像檔設成在安裝好必要應用程式後執行下行一項：

- 安裝好必要應用程式後保留 SDA 影像檔中的所有應用程式。
- 刪除 SDA 影像檔來釋放使用者的硬碟空間（如果 SDA 影像檔是在使用者的硬碟上的話）。
- 從 SDA 影像檔刪除所有應用程式安裝程式以釋放硬碟空間，同時容許使用者從硬碟或連接的網路磁碟機上的其他 SDA 影像檔安裝其他應用程式。
- 供使用者從同一 SDA 影像檔選取安裝其他的應用程式（SDA 工作區中「共通」群組與使用者選取之業務群組中指派為選擇性的應用程式）。

---

## 開始使用

編譯好系統以及工作區資訊後，您可以建立（或匯入）工作區。在開始之前，您確定您已經備妥工作區所需的所有必要資訊。

如果您要永久隱藏「SDA - 管理者」視窗，請選取當視窗開啓時，**不要再顯示這個視窗**核取方塊。在此之前，視窗會在您啓動應用程式時開啓。

## 熟悉工作區

SDA-Administrator 建置並顯示工作區。工作區介面和 Microsoft Windows 檔案總管介面類似。視窗的左窗格顯示工作區的結構，每一個群組列出在每一個語言內。每一個語言具有自己的使用者設定檔欄位組，您可以加以修改。此外，每一個語言含有一個「共用」群組以及一個或多個其他群組。而且，每一個群組可以含有一個或多個子群組。

SDA-Administrator 視窗的右窗格顯示您在視窗左窗格強調顯示之項目的內容。

**註：**您必須先儲存工作區檔案，然後才可以結束 SDA-Administrator。請按一下**檔案** → **儲存或檔案** → **另存新檔**，就像您儲存其他檔案那樣。

### 工作區命名

請在**工作區名稱**欄位提供一個具有說明性的工作區名稱。

### 選取語言

請選取您要 SDA 影像檔支援的每一種語言。這些語言必須和您要部署之作業系統的語言版本對應。

### 指定群組

群組是針對特定組織、工作或您企業中的規則而定義的應用程式組。（例如，在大學設定值，群組可能包括傳播學系、牙醫學系與商學系）。請列出您要 SDA 影像檔支援的群組。群組的清單必須含有「共通」群組，其中含有所有群組使用的應用程式。

### 指定使用者設定檔欄

請建立您要使用者第一次安裝 SDA 影像檔時填入的使用者設定檔欄位。（例如，使用者設定檔欄位可能是一個員工 ID 或位置。）

## 開啓現有的工作空間

您可以使用不會用來建置 SDA 影像檔的現有工作區，請按一下**檔案** → **開啓**來導覽至該現有的工作區。您接著可以變更工作區名稱來建立新的工作區並視需要加以修改。

## 從現有的 SDA 影像檔匯入工作區

您可以利用從現有的 SDA 影像檔匯入工作區的方式，從現有的 SDA 影像檔建立新工作區。您接著可以修改工作區來建立新 SDA 影像檔。SDA-Administrator 將使用現有的 SDA 影像檔中的安裝檔，而不是建置現有的 SDA 影像檔時取得的原始檔案。

SDA-Administrator 匯入新工作區當作作用中工作區。您可以編輯工作區，來新增應用程式到群組，以及在工作區新增、複製、移動與刪除項目。匯入處理的資訊與錯誤訊息將顯示在資訊畫面。

---

## 工具列按鈕

工具列上的按鈕從左到右如下：

**新建** 按一下這個按鈕可以建立新工作區。使用這個選項的所得結果和按一下**檔案** → **新建**相同。

- 開啓** 按一下這個按鈕可以開啓現有的工作區。使用這個選項的所得結果和按一下**檔案** → **開啓**相同。
- 儲存** 按一下這個按鈕可以儲存作用中的工作區。使用這個選項的所得結果和按一下**檔案** → **儲存或檔案** → **另存新檔**相同。
- 剪下** 按一下這個按鈕可以從工作區刪除選取的項目並將它複製到「剪貼簿」中。使用這個選項的所得結果和按一下**編輯** → **剪下**相同。
- 複製** 按一下這個按鈕可以將選取的項目複製到「剪貼簿」。使用這個選項的所得結果和按一下**編輯** → **複製**相同。
- 貼上** 按一下這個按鈕可將「剪貼簿」中的內容複製到選取的項目。使用這個選項的所得結果和按一下**編輯** → **貼上**相同。
- 資訊畫面**  
按一下這個按鈕可以顯示或隱藏資訊畫面，其中顯示建置、匯入與翻譯傳送與接收處理的結果。
- 說明** 按一下這個按鈕可以顯示 SDA-Administrator 的說明。

---

## 功能表選項

請使用下列功能表選項來操作 SDA 工作區。

### 檔案

您可以使用「檔案」功能表來建立、開啓或匯入工作區。

- 新建** 按一下這個選項可以建立新的工作區。使用這個選項的所得結果和按一下工具列上的**新建**按鈕相同。
- 開啓** 按一下這個選項可以開啓現有的工作空間。使用這個選項的所得結果和按一下工具列上的**開啓**按鈕相同。
- 匯入** 按一下這個選項可以從現有的 SDA 影像檔匯入工作區。

### 編輯

「編輯」功能表選項和許多 Microsoft Windows 應用程式中的編輯選項類似。

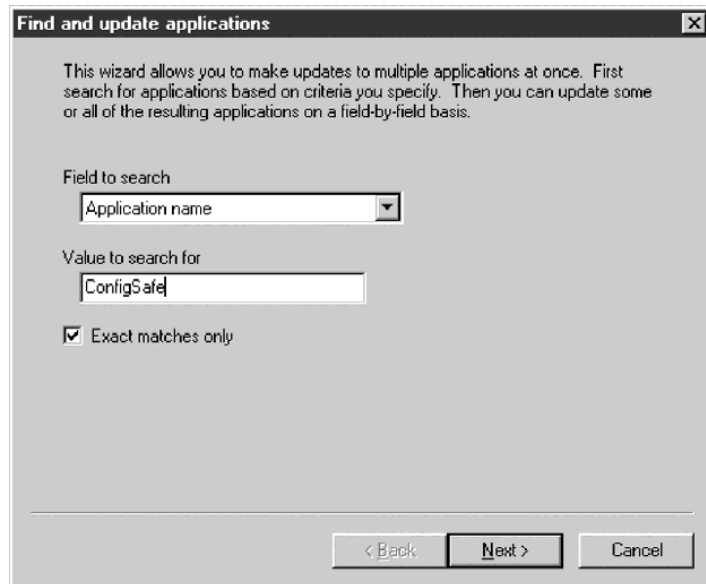
#### 選取的物件

- 按一下這個選項可以變更工作區的名稱。
- 刪除** 按一下這個選項可以刪除選取的語言、群組或應用程式。
- 剪下** 按一下這個選項可以刪除選取的語言、群組或應用程式，同時將它儲存到「剪貼簿、中。按一下這個選項所得結果和按一下工具列上的**剪下**按鈕相同。
- 複製** 按一下這個選項可以將選取的項目複製到「剪貼簿」。按一下這個選項所得結果和按一下工具列上的**複製**按鈕相同。
- 貼上** 按一下這個選項可以將「剪貼簿」的內容複製到選取的項目。按一下這個選項所得結果和按一下工具列上的**貼上**按鈕相同。

#### 尋找與更新

按一下這個選項可將內容變更延伸至許多應用程式。例如，您可能要變更多個群組與語言內一個或多個應用程式的安裝來源檔案位置。

請執行查詢來縮小要更新之應用程式的清單。您可以對任何應用程式內容欄位執行查詢，例如，應用程式名稱、語言群組或安裝檔案的位置。請按一下下一步。



The image shows a dialog box titled "Find and update applications" with a close button (X) in the top right corner. The dialog contains the following text and controls:

This wizard allows you to make updates to multiple applications at once. First search for applications based on criteria you specify. Then you can update some or all of the resulting applications on a field-by-field basis.

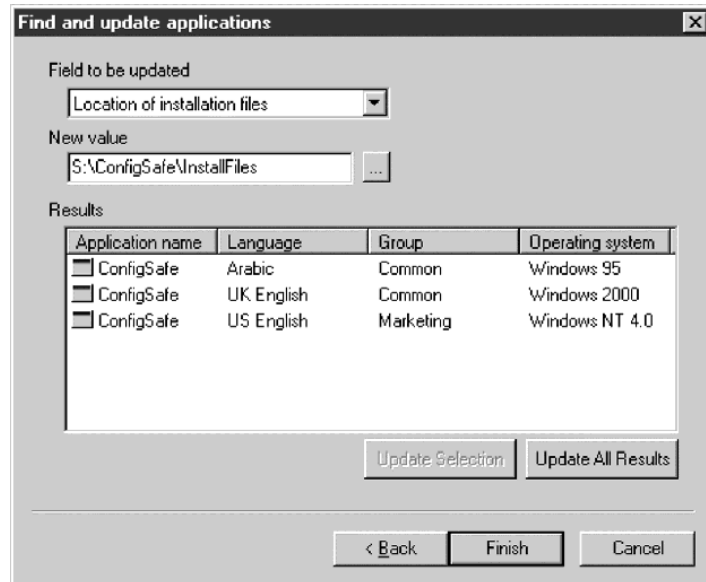
Field to search  
Application name

Value to search for  
ConfigSafe

Exact matches only

At the bottom right, there are three buttons: "< Back", "Next >", and "Cancel".

從查詢結果，選取「查詢結果」畫面中每一個項目旁核取方塊來選取要更新的應用程式項目。接著選擇要更新的欄位以及要指派的新值。



請按一下**更新選擇**按鈕來只更新選取的應用程式，或者，請按一下**更新所有結果**按鈕，來更新「結果」畫面中的所有應用程式。請按一下**完成**。

## 檢視

您可以使用「檢視」功能表選項來變更 SDA-Administrator 視窗的外觀。

**工具列** 按一下這個選項可以顯示或隱藏工具列。

**狀態列** 按一下這個選項可以顯示或隱藏 SDA-Administrator 視窗底端的狀態列。狀態列顯示強調顯示之功能表項目的功能。

### 資訊畫面

按一下這個選項可顯示或隱藏 SDA-Administrator 視窗底端的資訊畫面。資訊畫面顯示建置、匯入與翻譯傳送與接收處理的結果。

### 作業系統

按一下這個選項只可顯示一種作業系統的應用程式。您可以選擇顯示 Microsoft Windows 95、Windows 98、Windows NT 4.0、Windows 2000、Windows Millennium Edition 或 Windows XP 的應用程式。

## 插入

請使用下列功能表選項來插入語言、群組、子群組或設定檔欄位到 SDA 影像檔。

**語言** 按一下這個選項可以新增一個或多個語言到工作區。

在 SDA-Administrator 視窗的左窗格，按一下工作區名稱，然後按一下**插入 → 語言**功能表選項。或者，您也可以在工作區名稱按一下右鍵，然後按一下**插入語言**。

在「插入語言」視窗，按一下您要加到新增的語言，然後按一下**確定**。

**群組** 按一下這個選項在工作區新增群組到語言。

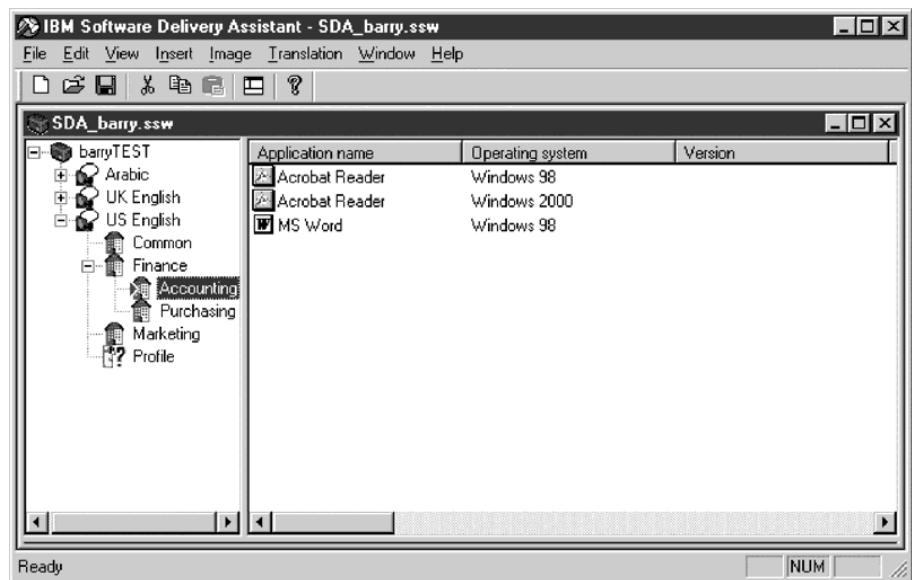
在 SDA-Administrator 視窗的左窗格，按一下您要新增至群組的語言，接著按一下**插入** → **群組**功能表選項。或者，您也可以先在語言按一下右鍵，然後按一下**插入群組**。在「插入群組」視窗，輸入新群組的名稱，然後按一下**確定**。

您也可以對每一個群組指派密碼。部署好影像後，使用者必須針對所選取之要安裝的群組的應用程式組輸入密碼。

當新增群組至「插入群組」視窗中的 SDA 工作區時，請在**密碼**欄位輸入密碼。您可以在群組按一下右鍵然後按一下**編輯**選項，來修改群組指定的密碼。

**子群組** 按一下這個選項可以在群組中建立應用程式子群組。群組內含有階層結構可簡化大數量群組的管理工作。例如，您企業中可能有各種部門。在每一個部門，唯一的業務群組需要唯一的應用程式組。SDA 可讓您在每一個群組中針對每一個部門與子群組建立一個群組。

以下說明 SDA 如何管理群組與子群組：



以下規則適用於新增群組與子群組。

- 語言可以含有群組與使用者設定檔欄。
- 群組可以含有子群組與應用程式。
- 子群組只能含有應用程式。子群組不可以含有其他子群組。
- 如果您複製子群組到語言，該子群組會被轉換成群組。
- 如果您複製群組到其他群組，該群組會被轉換成子群組。

### 應用程式

按一下這個選項可以新增應用程式到語言內的群組或子群組。

在 SDA-Administrator 視窗的左窗格，按一下您要新增應用程式的群組或子群組，然後按一下**插入** → **應用程式**。或者，您也可以先在群組按一下右鍵，然後按一下**插入應用程式**。在「插入應用程式」視窗，指定應用程式的相關資訊。當您在每一個標籤完成必要資訊的指定後，按一下**確定**。

### 「設定檔」欄位

按一下這個選項可以新增使用者設定檔欄到語言內。使用者設定檔欄可協助識別那一位使用者從 SDA 安裝軟體。在開啓的「使用者設定檔」視窗，您可以將



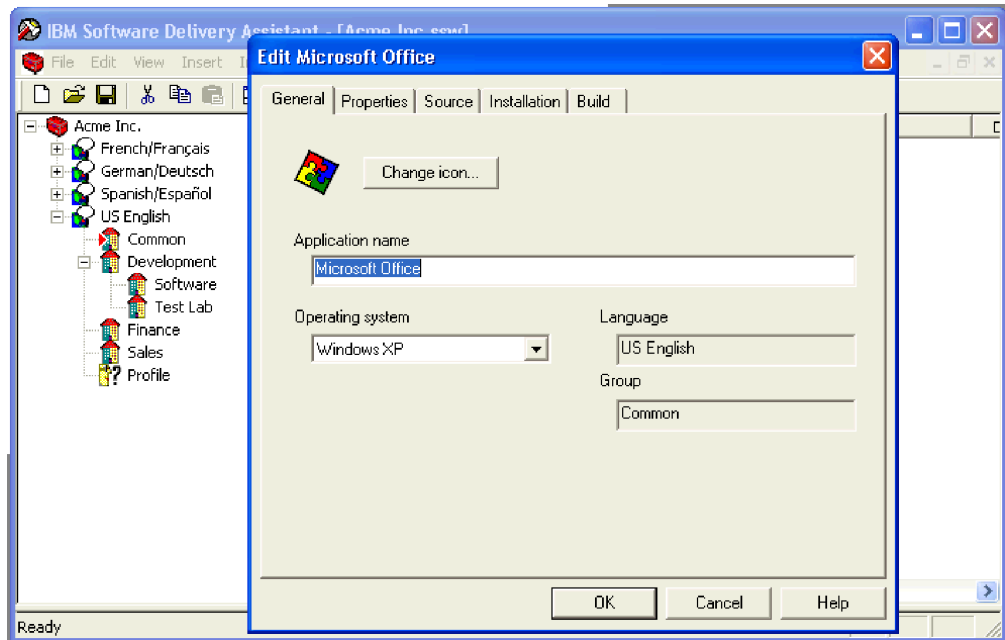
欄位指定為「必要填寫」，表示使用者必須填妥該欄位。您也可以使用字元數定義欄位大小以及列出有效項目供使用者選取。

使用者設定檔的回應儲存在 c:\sdaprof.ini 隱藏檔中

## 應用程式插入內容

您可以在「插入應用程式」視窗新增應用程式到工作區。

**一般：** 請使用一般索引標籤中的欄位來指定應用程式的基本資訊。



### 變更圖示

這個選用特性供您改用預設圖示以外的圖示。請按一下變更圖示按鈕，然後瀏覽至與圖示關聯的檔案（通常是 .EXE、.ICO 或 .DLL 檔）。請按一下應用程式，然後按一下開啓。您可以從顯示的圖示中選取一個。系統會將顯示在一般索引標籤中的圖示，和 SDA 影像檔中的應用程式建立關聯。

SDA-Installer 中含有範例圖示。

### 應用程式名稱

您必須在這個必要欄位輸入應用程式在 SDA 影像檔中的顯示名稱。

### 作業系統

您必須選取應用程式部署的作業系統。

**註：** 如果不同的作業系統需要不同版本的應用程式，您必須將它們分別新增到工作區中。

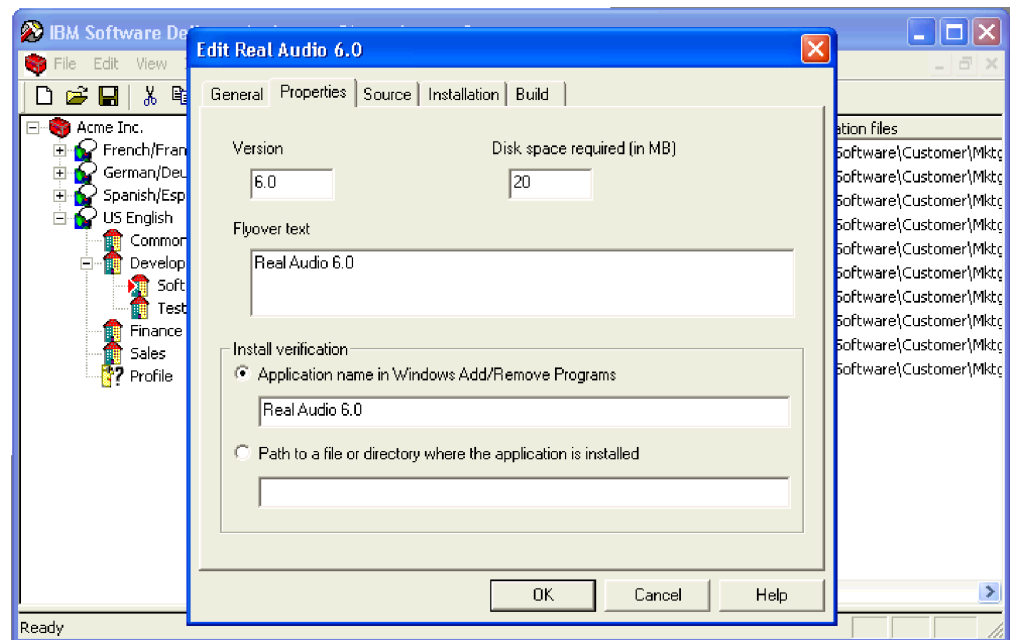
### 語言與群組

這些欄位顯示應用程式所屬的語言與群組。您無法在一般標籤中變更這些欄位。

**內容：** 內容索引標籤中的所有項目提供顯示在 SDA-Installer 選擇性安裝部份的資料。這些選擇性項目只有在您將整個 SDA 影像檔指定為 SDA 安裝必要應用程式後保留在



使用者硬碟上時，才可使用。



**版本** 請輸入希望應用程式在 SDA-Installer 中出現的版本號碼。

#### 「所需磁碟空間 (MB)」欄位

輸入應用程式典型安裝需要的大約所需磁碟空間。這個值只會在顯示在 SDA-Installer 中，該資訊並不會被任何程式使用。

#### 即現式提示文

請輸入要在使用者將游標置於應用程式名稱上時出現在 SDA-Installer 中的應用程式簡短說明。

#### 「Windows 新增/移除程式」欄位中的應用程式名稱

為了判別應用程式是否已經安裝以及可以透過 SDA-Installer 解除安裝應用程式，請輸入出現在「Windows 新增/移除程式」視窗中一樣之應用程式名稱。

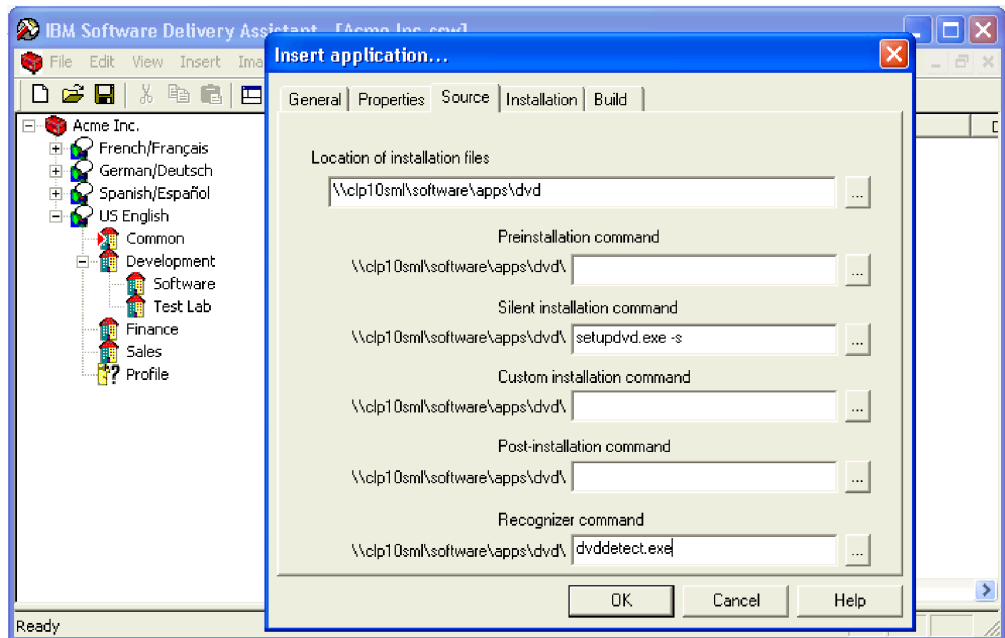
#### 應用程式安裝位置之檔案或目錄的路徑

如果應用程式不會顯示「新增/移除程式名稱」，而您仍要 SDA-installer 可以判別應用程式的安裝位置，請輸入應用程式的完整路徑。這樣可以提供 SDA 替代方法判別某個應用程式是否已經安裝。例如，檔案，可能是：

C:\PROGRAM FILES\LOTUS\nOTES\nOTES.EXE。

**來源：** 請使用來源索引標籤中的欄位來指定安裝檔案的位置與名稱。您必須指定一個無聲安裝指令檔或自訂安裝指令檔，您可以指定兩者。如果您指定兩者，系統會將無聲

安裝指令當作預設值。



### 安裝檔的位置

您必須指定用於安裝應用程式所在位置的路徑。您在此必要欄位指定的路徑，將自動顯示在來源索引標籤中無聲安裝指令欄位上的路徑。

### 前置安裝指令

您可以選擇設定要在某個程式之前立即執行的程式，當作應用程式安裝程序。前置安裝指令供您自訂環境，例如，設定登錄機碼或實作批次指令。

### 無聲安裝指令

如果您不指定自訂安裝指令，您必須完成這個欄位。請輸入無聲安裝指令的名稱，包括執行無聲安裝所需的任何切換（例如，SETUP.EXE -S）。

無聲安裝不需要使用者輸入便可以執行。您必須確定您用來安裝應用程式的程式（例如，InstallShield、WiseInstaller 或 Windows Installer）支援無聲安裝。大部份的安裝程式都支援無聲安裝。

### 自訂安裝指令

如果您不指定無聲安裝指令檔，您必須完成這個欄位。請輸入自訂安裝指令檔的名稱。

自訂安裝需要使用者輸入才會執行，例如，安裝選項與目的地目錄。

### 後置安裝指令

您可以選擇設定要在某個程式之後立即執行的程式，當作應用程式安裝程序。

後置安裝指令供您自訂完成安裝後的已安裝程式。您也可以自訂配置 SDA-Installer 安裝的應用程式。

後置安裝指令的範例是設定防毒軟體的自動更新服務。

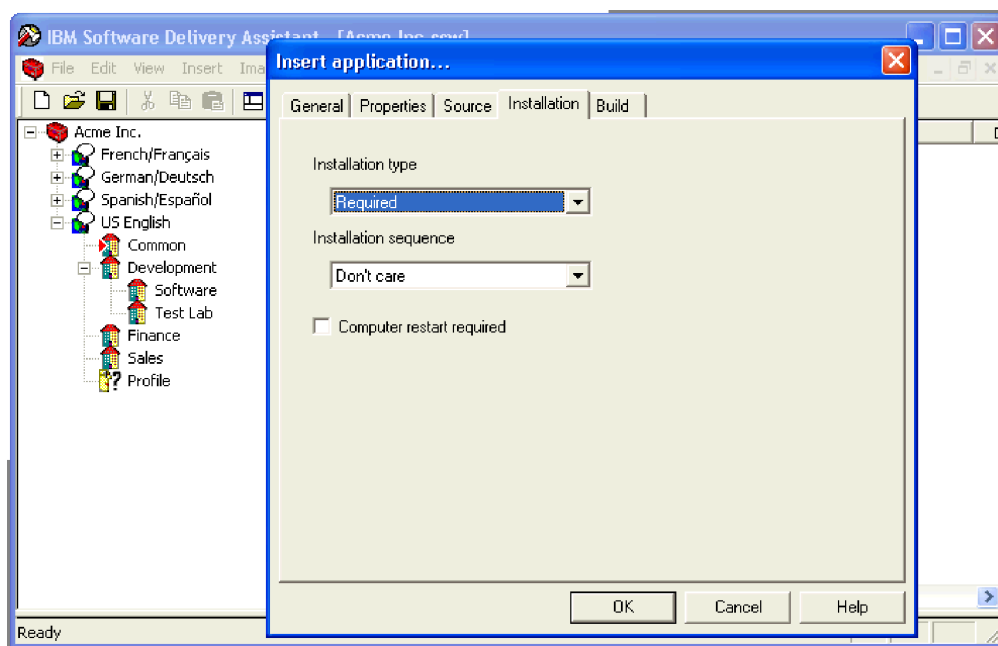
### 「識別程式」指令

這個指令可讓應用程式擁有相關聯的識別程式，用來判別應用程式是否在特定系統上安裝。識別程式通常是偵測特定硬體裝置是否存在。

如果條件為 False，識別程式傳回 0，如果條件為 True，則傳回 1。例如，識別程式可檢查 DVD 光碟機是否存在，如果為 True 則傳回 1。在本範例中，DVD 播放應用程式可以指定此識別程式，並在系統上有 DVD 光碟機時才安裝。

**註：** 您必須提供識別程式。

**安裝：** 請使用**安裝**標籤中的欄位來指定應用程式的安裝內容。



### 安裝類型

您必須在功能表按一下下列一個選項：

- **選擇** - 應用程式的安裝是選擇性的。
- **建議** - 應用程式的安裝也是選擇性的。不過，在 SDA-Installer 視窗，應用程式在 SDA-Installer 執行時會預設為已選取。使用者必須取消選取該應用程式，來避免安裝。
- **必要** - 應用程式在 SDA-Installer 的自動安裝部份為無條件安裝。

**選擇**和**建議**的設定值需要使用者手動選擇要安裝的應用程式。

### 安裝順序

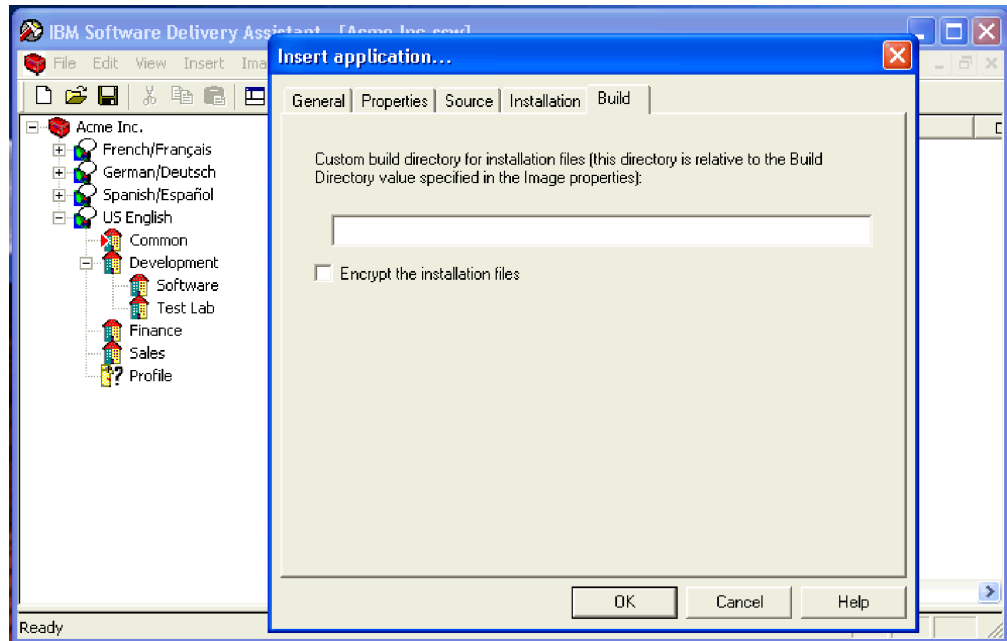
請使用這個功能表來指定應用程式相對於其他要安裝的應用程式的安裝優先順序。安裝順序由 **1** 開始，表示最高優先順序，一直到**不理會**。指派相同優先順序的應用程式會在該優先順序依隨機次序安裝。

### 電腦需要重新啟動

如果電腦必須重新啟動才能夠完成應用程式的安裝，請選取這個核取方塊。這個選擇只適用於 SDA-Installer 選擇性安裝部份的安裝。當選擇性應用程式完成安裝時，SDA 會提示使用者重新啟動電腦。

SDA 版本 1.3 可同時安裝「共通」業務群組應用程式，並遵循一個順序（如果指定順序的話）。

**建置:** 請使用建置索引標籤中的欄位來自訂 SDA 影像檔之安裝檔案的目錄結構。此處指定的目錄會被附加到影像內容中的「建置目錄」，以建立要複製之安裝來源的完整路徑。



### 安裝（設置）檔加密

這項選擇性設定供您在建置 SDA 影像檔時，在 PKZIP 軟體使用密碼（在影像內容中指定）來對一個或多個應用程式進行加密。

加密可防止使用者手動導覽 SDA 影像檔目錄以及安裝不可以安裝的應用程式（因為權限或授權原因）。

當應用程式被標示為加密時，SDA-Administrator 會在壓縮安裝檔案時附加密碼，再將 .ZIP 檔複製到 SDA 影像檔。當 SDA-Installer 安裝加密的應用程式時，應用程式的安裝來源會將應用程式解開到使用者硬碟上的暫時目錄。安裝程式會從該目錄執行，然後刪除。

**註:** 請在授權要求限制的情況下才使用應用程式加密。加密會使安裝時間變長，因為在執行安裝和式之前，加密的應用程式必須先解壓縮。

## 影像

請使用下列功能表選項來操作您組編到工作區中的 SDA 影像檔。

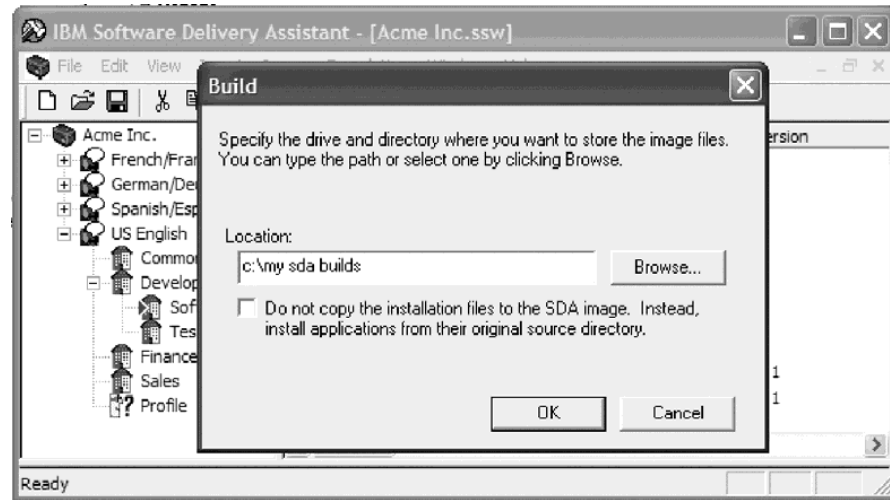
### 預覽

按一下這個選項可確定您在工作區具有正確在的資訊來建立您要的 SDA 影像檔。預覽 SDA 影像檔可模擬透過 SDA-Installer 進行應用程式安裝。

預覽影像不會實際安裝任何應用程式，而是以顯示所選取的業務群組將安裝哪些應用程式的方式來模擬安裝。

## 建置

按一下這個選項可將 SDA 影像檔儲存至您系統上的建置目錄。



選取核取方塊選項**不要複製安裝檔...**可使應用程式來源常駐原始來源目錄，而不是將每一個應用程式的來源複製到 SDA 影像檔。這樣可以保持小的 SDA 影像檔。不過，您必須存取網路以安裝應用程式，而且安裝時間必須比網路存取時間還長。

**註：**為確定工作區已經有正確的資訊建立您要的 SDA 影像檔，請先建立預覽 SDA 影像檔再建置 SDA 影像檔。

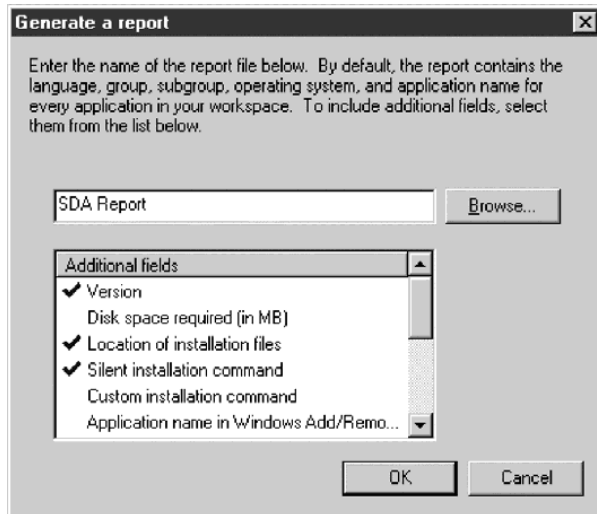
## 報告

按一下這個選項可產生可列印的格式化報告，其中含有工作區內的應用程式組清單。

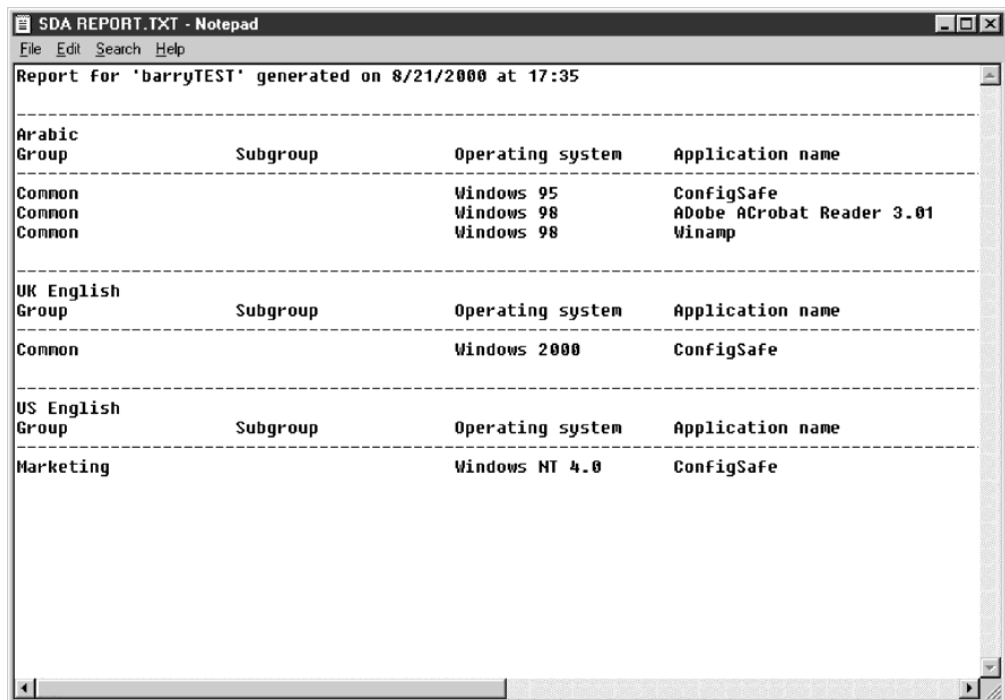
報告中，應用程式依語言分類。報告含有下列預設直欄：

- 應用程式名稱
- 群組名稱
- 子群組名稱
- 作業系統

您可以選取要併入至報告中的應用程式內容來自訂報告。例如，您可以新增安裝檔的位置以及每一個應用程式的版本。



選取要併入到報告中的其他欄位後，請按一下**確定**來產生標準 ASCII 格式的報告。



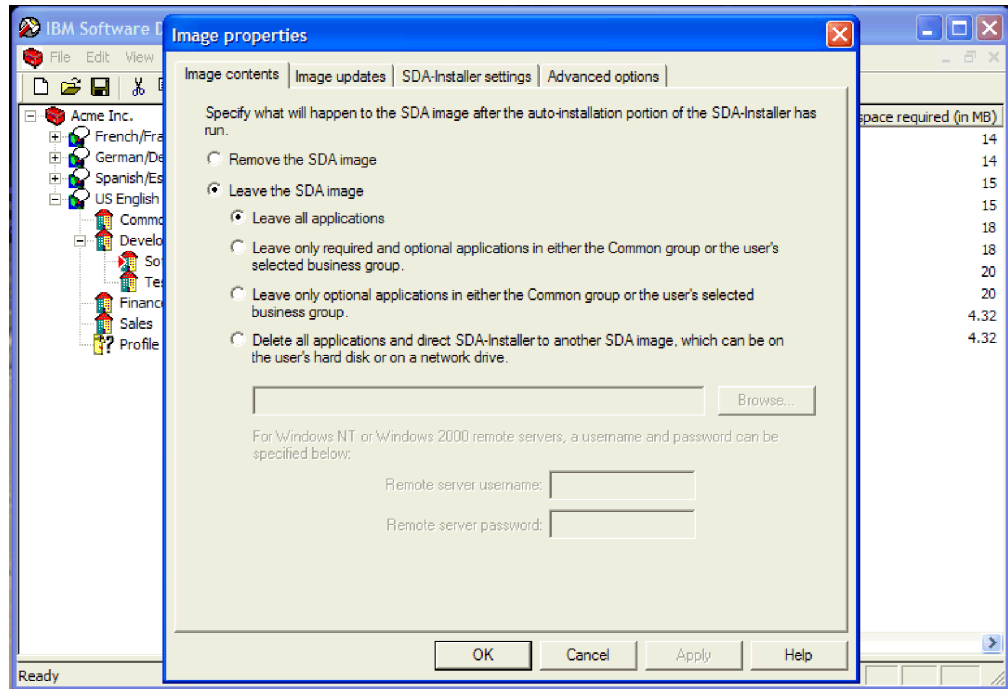
## 內容

按一下這個選項來定義必要應用程式安裝至使用者的系統後，要對 SDA 影像檔採取的動作。

**影像內容：** 請使用**影像內容**索引標籤中的選項來指定 SDA-Installer 自動安裝部份安裝完必要應用程式後，對 SDA 影像檔採取的處理。

SDA 影像檔選項	結果
保留所有應用程式	容許管理者將 SDA 影像檔中的「所有」應用程式指定為保留在 SDA 影像檔中。安裝好必要應用程式後不會從 SDA 影像檔刪除任何內容。
只保留「共通」群組或使用者選取之業務群組中的必要與選擇性應用程式。	供使用者重新安裝必要程式（如果安裝已經損壞），或者，安裝選擇性或建議的應用程式。
只保留「共通」群組或使用者選取之業務群組中的選擇性應用程式。	刪除所有已安裝的必要應用程式。使用者只能安裝「共通」群組或使用者選取的群組中的剩餘選擇性的或建議的應用程式。
刪除所有應用程式同時將 SDA-Installer 引導至其他在使用者硬碟或網路磁碟機上的 SDA 影像檔。	指令含有其他應用程式組的替代 SDA 影像檔。這種應用程式必須具有選擇性的應用方式供使用者選擇。替代應用程式中的必要應用程式不會自動安裝。

下列圖解說明「影像」視窗所含的選項。



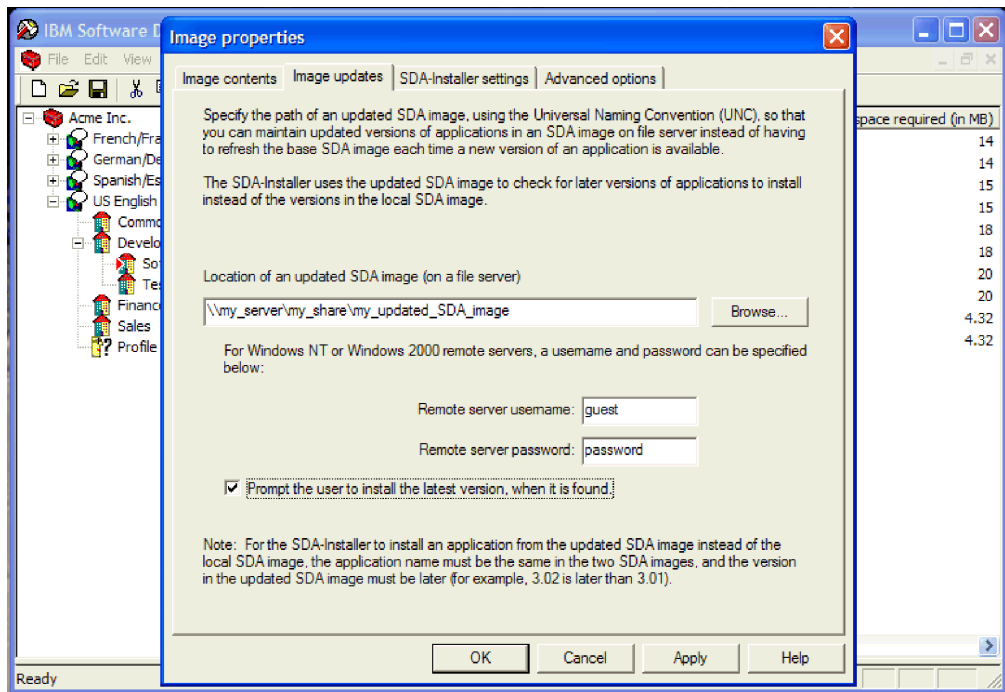
如果您選取刪除所有應用程式同時將 **SDA-Installer** 引導至其他 **SDA 影像檔** 選項，您可以選擇在 **遠端伺服器使用者名稱** 與 **遠端伺服器密碼** 欄位輸入使用者名稱與密碼。

您在此處輸入使用者名稱與密碼可讓使用者安裝應用程式時不必輸入這些資訊。如果您將這些欄位保留空白，使用者在安裝程式時必須輸入該資訊。

**映像更新:** 您可以在檔案伺服器上提供多個 SDA 影像檔的已更新版本的應用程式。當 SDA-Installer 安裝使用者的應用程式集時，它會先在其他 SDA 影像檔（通常在遠端檔案伺服器上）針對每一個應用程式尋找有效較新版本，再安裝每一個應用程式。如果找到更新版的應用程式，SDA-Installer 會安裝該版本，而不是使用者硬碟上 SDA 影像檔中的版本。使用者硬碟中的 SDA 影像檔仍將決定要安裝的應用程式組。



以下說明管理者如何指定更新的 SDA 影像檔：



如果您在「已更新的 SDA 影像檔位置」輸入一個位置（在檔案伺服器上），您可以選擇在遠端伺服器使用者名稱與遠端伺服器密碼欄位輸入使用者名稱與密碼。

您在此處輸入的使用者名稱與密碼可讓使用者安裝最新版應用程式時不必輸入此類資訊。如果您將這些欄位保留空白，使用者在安裝程式時必須輸入該資訊。

對於每一個已安裝的應用程式，SDA-Installer 會比較本機硬碟中的應用程式與已更新的 SDA 影像檔中的應用程式的版本，來決定安裝哪一個版本。如果已更新的 SDA 影像檔中的版本是更新的版本，將出現提示，要求使用者驗證安裝較新的版本。例如，版本 2.01 比版本 1.02 更新。

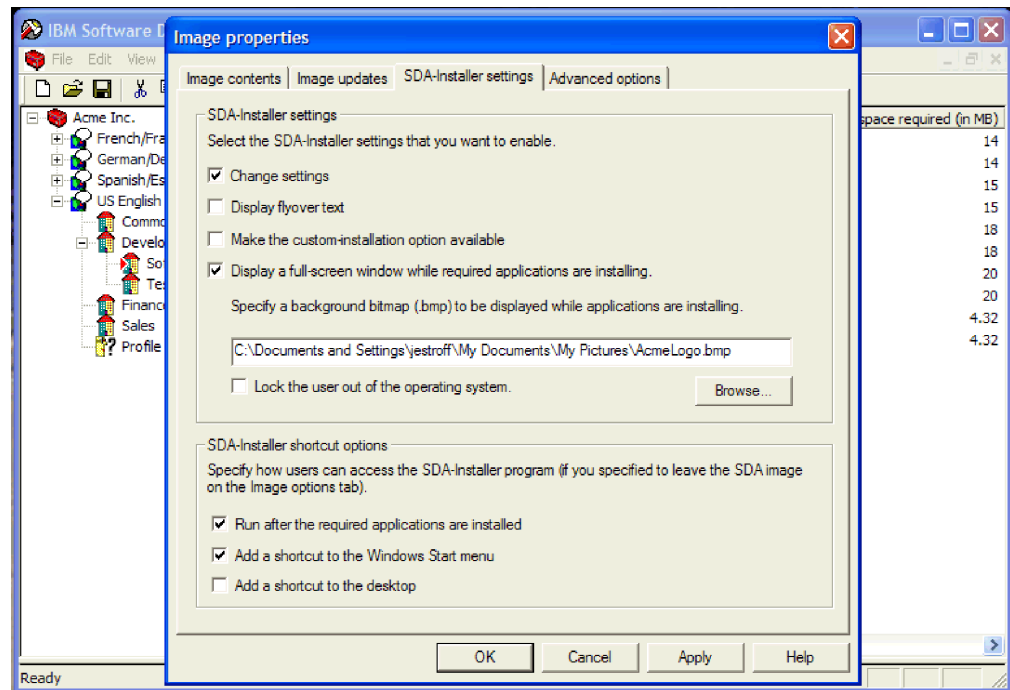
每一個應用程式的版本號碼在該應用程式的內容索引標籤指定。版本號碼必須是數值格式，例如，1.0、1.01 或 4.62。

此外，只有在 SDA-Installer 在 SDA 影像檔中發現名稱、群組、語言及作業系統完全相符的應用程式時，才會執行版本檢查。

**SDA-Installer 設定值：** 請使用這些設定值來啓用或停用 SDA-Installer 程式中的功能。您必須指定 SDA 影像檔要留在使用者的硬碟上，來使這些設定值生效。（要指定 SDA



影像檔的處理方法，請按一下**影像** → **內容**，然後按一下**影像內容索引**標籤。)



### 變更設定值

按一下這個選項可變更 SDA-Installer 選擇性安裝部份中的設定值（SDA 影像檔位置、語言、即現式提示文以及**自訂安裝**核取方塊的顯示）。

### 顯示即現式提示文

當使用者將游標置於應用程式名稱上時，按一下這個選項可以顯示每一個應用程式的說明。

如果您按一下**變更設定值**選項，使用者可以變更 SDA-Installer 視窗中的設定，來控制說明的顯示方式。（要建立應用程式的即現式提示文，請按一下「插入應用程式」視窗中的**內容索引**標籤。）

### 自訂安裝選項設成可使用

按一下這個選項可將自訂安裝提供給使用者使用。

如果您按一下這個選項，已經指定自訂安裝指令檔的每一個應用程式會顯示**自訂安裝**核取方塊。如果您按一下**變更設定值**選項，這個選項將設定預設值，使用者可以變更 SDA-Installer 視窗中的設定來顯示或隱藏**自訂安裝**核取方塊。

### 安裝必要應用程式時顯示全螢幕視窗。

按一下這個選項可以在背景顯示全螢幕點陣圖來防止使用在安裝應用程式時存取 Windows 桌面。

### 指定安裝應用程式時顯示的背景點陣圖 (.bmp)。

輸入要顯示為背景之點陣圖檔的完整路徑。如果未指定，將使用預設的桌面顏色。

## 將使用者鎖在系統之外

這會將使用者完成鎖在 Windows 之外，並在安裝應用程式時隱藏所有的安裝視窗。

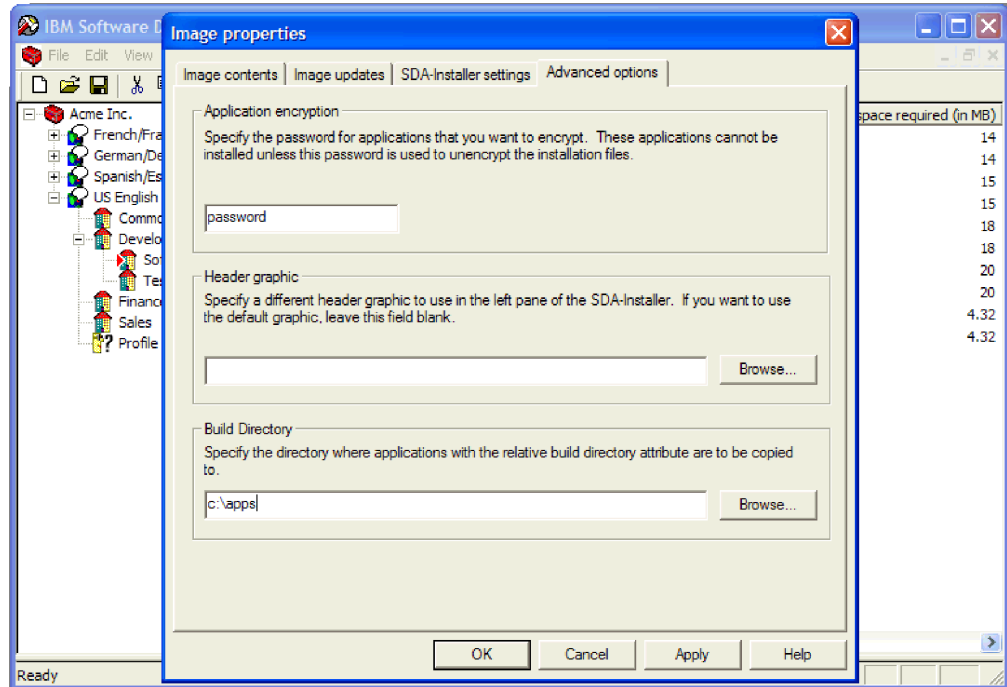
**警告：** 如果有任何應用程式需要人為介入，則「不應該」使用這個選項，因為使用者將被鎖在系統之外，而且將發生當機情況。

## SDA-Installer 捷徑選項

如果您選擇將 SDA-Installer 程式保留在使用者的硬碟上，您可以選取下列一個或多個選項：

- 在必要應用程式安裝後執行
- 新增捷徑至 Windows 「開始」功能表
- 新增捷徑至桌面

**進階選項：** 請使用這些設定來指定應用程式加密、標頭圖形以及建置目錄內容。



## 應用程式加密

您可以提供您選擇加密之應用程式使用的密碼（已選取**安裝檔加密**核取方塊的應用程式）。這些加密的應用程式必須使用此密碼來解開安裝檔才能夠安裝。

## 標頭圖形

請使用這個欄位來變更 SDA-Installer 視窗左上窗格的圖形。在**標頭圖形**欄位，瀏覽至圖形檔。這個檔案必須是透通 .GIF 影像，大小不可以超過 140 x 140 像素。

這個索引標籤中的欄位，只有在您在自動安裝後，將 SDA 影像檔保留在使用者硬碟上時才可以使用。（要指定 SDA 影像檔自動安裝後的處理方法，請按一下**影像** → **內容**，然後按一下**影像內容**索引標籤。）

## 建置目錄

請使用這個欄位來指定已指定自訂相對建置值之應用程式的應用程式來源的複製完整路徑。例如，如果這個欄位設成 C:\SDA\APPS 而且 Norton Antivirus 應用程式相對建置目錄設成 NORTON\1.0，則建置期間安裝來源的複製結果目錄將是 C:\SDA\APPS\NORTON\1.0\<安裝檔案>。

## 翻譯

您可以將群組名稱與使用者設定檔欄名稱翻譯成其他語言。SDA-Administrator 可將這些文字擷取至檔案 (.INI) 供您傳送翻譯。

## 傳送

您可以從 SDA 影像檔擷取文字並存到您硬碟的目錄中。

## 接收

您譯好文字後，SDA-Administrator 可將它們整合（接收）至工作區中。

## Window

這些選項和許多 Microsoft Windows 應用程式中的視窗選項類似：

### 重疊顯示

將視窗配置為重疊顯示。

### 並排

將視窗配置為垂直或水平不重疊顯示。

---

## 在使用者電腦上啟動 SDA-Installer

您部署好影像後，可以使用下列任一種方法在使用者電腦上執行 SDA-Installer。SDA-Installer 會在電腦重新啟動後執行。

## 在 RunOnce 登錄機碼建立一個登錄

要在電腦啟動時自動執行 SDA-Installer，請將 SDA-Installer 新增至 RunOnce 登錄機碼。您可以使用下列範例所示的 .REG 檔來新增適當的登錄機碼：

•

在 Windows 95、Windows 98、Windows NT 4.0 和 Millennium 版本：

```
REGEDIT4
```

```
[HKEY_LOCAL_MACHINE\SOFTWARE\Microsoft\Windows\CurrentVersion\RunOnce]
```

```
"Run SDA-Installer"="d:\sdaimage\SWSELECT.EXE"
```

•

在 Windows 2000：

```
Windows Registry Editor Version 5.00
```

```
[HKEY_LOCAL_MACHINE\SOFTWARE\Microsoft\Windows\CurrentVersion\RunOnce]
```

```
"Run SDA-Installer"="d:\sdaimage\SWSELECT.EXE"
```

在這些範例中，*d:\sdaimage* 是 SDA 影像檔所在的磁碟機與目錄。

## 在「啓動」資料夾建立捷徑

如果您在「啓動」資料夾中建立捷徑，則 SDA-Installer 在電腦第一次啓動時可以自動執行。請在使用者電腦的「啓動」資料夾建立可啓動 SDA-Installer 的批次檔或程式的捷徑，然後再從資料夾刪除該捷徑。

## 容許使用者執行 SDA-Installer

您可以容許使用者視需求執行 SDA-Installer。請在 Windows 桌面或「開始」功能表建立 SDA-Installer 的捷徑。

## 在 Windows NT 執行 SDA-Installer

大部份的應用程式安裝程序包括更新 Microsoft Windows 資源，例如，登錄與系統目錄，因此，使用者電腦上的使用者帳號必須具有管理者專用權，才能夠透過 SDA-Installer 將應用程式安裝到電腦上。如果您不想讓使用者帳號擁有管理者專用權，您必須使用替代方法來提供 SDA-Installer 的必要存取專用權。

Windows NT Zero Administration Kit (ZAK) 含有 script 及批次檔，供 Windows NT 用來呼叫其他程式來套用登錄變更以及啓動程式，例如，SDA-Installer。

請參閱 Microsoft 網站 ([www.microsoft.com](http://www.microsoft.com)) 來取得 ZAK 以及如何整合 Windows NT 安裝結束時自動執行之應用程式的相關資訊。

---

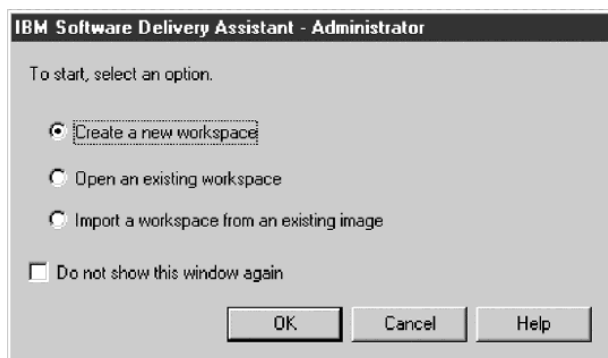
## 作業

下列程序示範如何使用 Software Delivery Assistant.

### 建立新工作區

要建立新工作區，請完成下列步驟：

1. 從「Software Delivery Assistant – 管理者」視窗，按一下**建立新工作區**，然後按一下**確定**。



如果「Software Delivery Assistant – 管理者」視窗隱藏未顯示，請按一下**檔案** → **新建**。工作區建立精靈可協助您安裝設定新 SDA 工作區。

2. 輸入新工作區的名稱，然後按一下**下一步**。
3. 選取您要 SDA 影像檔支援的語言，然後按一下**下一步**。
4. 按一下**新增**按鈕來編譯您要 SDA 影像檔支援的群組，然後按一下**下一步**。有關「指定群組」的相關資訊，請參閱第23頁。

5. 按一下**新增**按鈕來編譯使用者第一次使用 SDA-Installer 時填妥的欄位，然後按一下**完成**。

您現在可以編輯工作區以及新增應用程式到每一個群組。

### 指定群組

要新增群組，請完成下列步驟：

1. 按一下您要新增至群組的語言。
2. 按一下**插入** → **群組**，或者，在語言按一下右鍵，然後按一下**插入群組**。
3. 輸入群組的名稱，然後按 **Enter** 鍵。  
對每一個群組重複執行這個步驟。
4. 當您列出所有您要使用的群組後，按一下**按一下**。

要從清單刪除群組，請按一下群組，然後按一下**移除**。要變更清單中某群組的名稱，請按一下該群組，然後按一下**編輯**。輸入新名稱，然後按 **Enter** 鍵。

### 指定使用者設定檔欄位

要新增使用者設定檔欄位，請完成下列步驟：

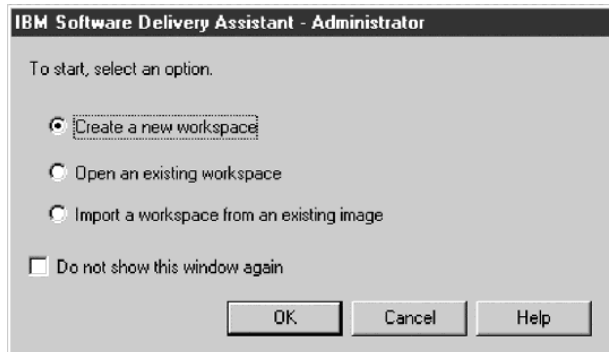
1. 在語言中按一下您要新增使用者設定檔欄位到其中的群組。
2. 按一下**插入** → **設定檔欄位**，或者，按一下右鍵，然後按一下**插入設定檔欄位**。  
「使用者設定檔」視窗隨即開啓。
3. 在**名稱**欄位，輸入您要新增之使用者設定檔欄的名稱。
4. 在**大小**欄位，輸入欄位可容納的字元數上限。  
系統會截斷超過指定大小的項目。
5. 如果您要求使用者填入欄位，請選取**必須填入欄位**核取方塊。  
如果您不想限制欄位的有效項目，請按一下**確定**，然後跳至步驟8。  
如果您想限制使用者只可輸入某些有效項目的清單，請按一下**新增**來建立該使用者的有效項目清單。
6. 在**有效集**視窗輸入項目，然後按 **Enter** 鍵。  
對於每一個要新增的項目，請按一下**新增**，接著輸入項目，然後按 **Enter** 鍵。當您列出所有您要的項目後，請按一下**確定**。
7. 要從清單刪除項目，請按一下項目，然後按一下**移除**。要變更項目，請按一下項目，然後按一下**編輯**。接著輸入新項目，然後按 **Enter** 鍵。
8. 對於每一個要新增的使用者設定檔欄位，重複執行 1 到 6 的步驟。

您現在可以編輯工作區以及新增應用程式到每一個群組。

### 開啓現有的工作空間

要開啓現有的工作空間，請完成下列步驟：

1. 如果您正在啓動 SDA，請從「Software Delivery Assistant – 管理者」視窗按一下**開啓**現有的工作空間，然後按一下**確定**。



如果

「Software Delivery Assistant – 管理者」未開啓，請按一下**檔案** → **開啓**。

2. 瀏覽您要開啓的工作區檔案 (.SSW)。
3. 連按兩下檔案，或者，按一下檔案，然後按一下**開啓**。

## 從現有的 SDA 影像檔匯入工作區

要從現有的 SDA 影像檔匯入工作區，請完成下列步驟：

1. 從「Software Delivery Assistant – 管理者」視窗，按一下**從現有的影像匯入工作區**，然後按一下**確定**。

如果「Software Delivery Assistant – 管理者」視窗未開啓，請按一下**檔案** → **匯入**。

2. 輸入您要從匯入之工作區建立的工作區說明性名稱（不是檔名）。
3. 輸入或瀏覽 SDA 影像檔所在的磁碟機與目錄（SWSELECT.EXE 檔和 DATA 子目錄所在位置），然後按一下**確定**。

## 新增語言至工作區

要新增語言至作用中工作區，請完成下列步驟：

1. 在 SDA-Administrator 視窗的左窗格，按一下工作區名稱。
2. 按一下**插入**。
3. 按一下**語言**。「插入語言」視窗隨即開啓。
4. 選取每一個您要新增至工作區的語言，然後按一下**確定**。

每一個語言含有一個「共通」群組以及一組使用者設定檔欄位。

## 新增群組至語言

要新增群組至作用中工作區中的語言，請完成下列步驟：

1. 在 SDA-Administrator 視窗的左窗格，按一下您要新增群組的語言。
2. 按一下**插入** → **群組**。「插入群組」視窗隨即開啓。
3. 輸入新群組的名稱，然後按一下**確定**。

## 新增子群組至群組

要新增子群組至群組，請完成下列步驟：

1. 在 SDA-Administrator 視窗的左窗格，按一下您要新增子群組的群組。
2. 按一下**插入** → **子群組**。「插入子群組」視窗隨即開啓。
3. 輸入新群組的名稱，然後按一下**確定**。

## 新增應用程式至群組或子群組

要新增應用程式至作用中工作區中的群組或子群組，請完成下列步驟：

1. 在 SDA-Administrator 視窗的左窗格，在應用程式語言內，選取您要新增應用程式到其中的群組。
2. 按一下**插入** → **應用程式**。「插入應用程式」視窗隨即開啓。
3. 在「插入應用程式」視窗，在每一個索引標籤輸入應用程式的必要資訊。  
有關「插入應用程式」的相關資訊，請參閱第 10 頁的『應用程式插入內容』。
4. 當您在每一個標籤完成必要的指定後，按一下**確定**。

## 新增使用者設定檔欄

要新增使用者設定檔欄位，請完成下列步驟：

1. 在 SDA-Administrator 視窗的左窗格，在您要新增使用者設定檔欄位的語言下方，按一下**設定檔**。現行使用者設定檔欄位將顯示在「SDA-管理者」視窗的右窗格。
2. 按一下**插入** → **設定檔**。「使用者設定檔」視窗隨即開啓。  
您也可以**在設定檔**按一下右鍵，然後按一下**插入設定檔欄位**。
3. 在**名稱**欄位，輸入您要新增的使用者設定檔欄的名稱。
4. 在**大小**欄位，輸入欄位可容納的字元數上限。SDA 會截斷太長的項目。
5. 如果您不想限制欄位的有效項目，請按一下**確定**來新增新的使用者設定檔欄位，然後跳至步驟8。  
如果您想限制欄位的有效項目，請選取**必須填入欄位**核取方塊，如果您想要求使用者填入欄位的話。
6. 要建立有效項目的清單，按一下**新增**按鈕。
7. 在**有效集**視窗輸入項目，然後按 **Enter** 鍵。請針對每一個要新增的項目重複執行 6 到 7 的步驟。  
要從清單刪除項目，請按一下項目，然後按一下**移除**。要變更項目，請按一下項目，然後按一下**編輯**。接著輸入新項目，然後按 **Enter** 鍵。
8. 當您列出所有項目後，按一下**確定**。

## 自動群組選擇

您至少要在 SDA 影像檔中備妥一個使用者設定檔欄位，以便使用者可以指示要安裝哪一個應用程式套件。您也可以依喜好讓 SDA-Installer 略過使用者設定檔欄位，改成自動判別使用者群組，來預防使用者選取錯誤的群組。

有二種方式可以完成：建立 32 位元程式或登錄機碼和登錄。



## 建立 32 位元程式

1. 在使用者的硬碟建立一個名為 C:\SDAPROF.INI 的 32 位元程式。檔案必須含有下列文字：

Group=*groupname*

其中 *groupname* 是使用者群組的名稱。

2. 執行 SDA-Installer 程式，它會執行 GROUPCHK 程式並建立登錄機碼與登錄。

## 新增登錄至登錄機碼

1. 建立用來判別使用者所屬群組的 32 位元程式 GROUPCHK.EXE、建立登錄機碼 HKEY\_CURRENT\_USER\SOFTWARE\IBM\SS、以及在登錄機碼中建立下列登錄：

Group "groupname"

其中 *groupname* 是使用者群組的名稱。

2. 在使用者的硬碟，將程式檔放置在含有 SWSELECT.EXE 檔的根目錄以及 SDA 影像檔的 DATA 子目錄。
3. 執行 SDA-Installer 程式，它會執行 GROUPCHK 程式並建立登錄機碼與登錄。

## 建立預覽 SDA 影像檔

要從作用中工作區建立預覽 SDA 影像檔，請完成下列步驟：

1. 按一下**影像** → **預覽**。
2. 從「語言」功能表，按一下您要預覽的語言。
3. 從「作業系統」功能表，按一下您要預覽的作業系統，然後按一下**確定**。  
SDA-Administrator 建置預覽 SDA 影像檔並啟動 SDA-Installer。
4. 在 SDA-Installer，完成使用者設定檔欄位，然後按一下**確定**。  
SDA-Installer 模擬「共通」群組以及您在使用者設定檔中選取之群組中的應用程式的安裝。

## 從現有的 SDA 影像檔建立新 SDA 影像檔

要從現有的 SDA 影像檔建立新 SDA 影像檔，請完成下列步驟：

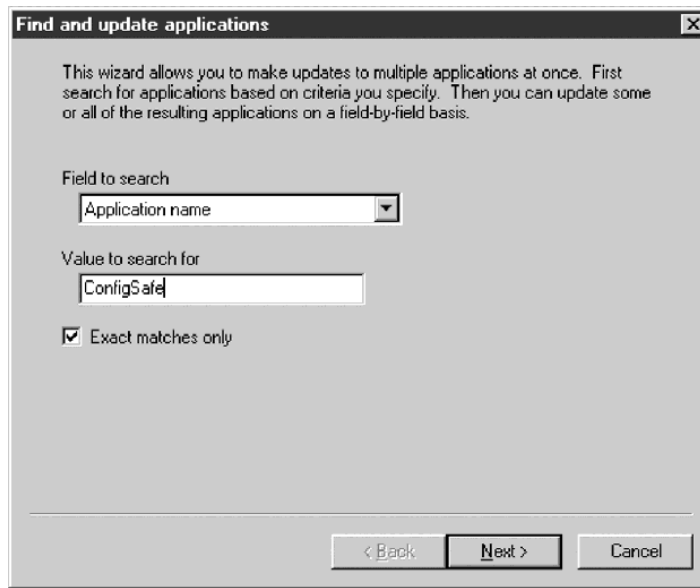
1. 按一下**檔案** → **匯入**來從現有的 SDA 影像檔匯入工作區。
2. 在**新工作區名稱**欄位輸入新 SDA 影像檔的名稱。
3. 在**影像位置**欄位輸入磁碟機與目錄。您也可以按一下**瀏覽**按鈕來手動導覽至目錄。
4. 按一下**確定**。

## 更新多個應用程式

要更新多個應用程式，請完成下列步驟。



1. 按一下**尋找** → **更新**。「尋找與更新應用程式」視窗隨即開啓。



2. 按一下欄位類型來搜尋。  
您選取的搜尋欄位會影響引擎搜尋的值。在某些搜尋欄位，您可以選取**只限於完全相符**核取方塊來執行完全相符搜尋。
3. **搜尋值**欄位輸入您要搜尋的文字。
4. 按一下**下一步**按鈕。  
「尋找與更新應用程式」視窗將搜尋結果顯示在「結果」視窗。
5. 按一下您要更新的搜尋結果。
6. 在「要更新的欄位」功能表，選取您要進行之更新的類型。
7. 在**新增**欄位輸入或按一下已更新的資訊。您在「要更新的欄位」中的選擇會決定您的項目。
8. 按一下**更新選擇**按鈕來只更新選取的應用程式，或者，按一下**更新所有結果**按鈕來更新結果清單中的所有應用程式。
9. 按一下**完成**來完成更新。

## 停用 SDA-Installer 選擇性安裝部份

要從使用者硬碟刪除 SDA-Installer 影像，以停用 SDA-Installer 選擇性安裝部份，請完成下列步驟：

1. 按一下**影像** → **內容**。  
「影像內容」隨即開啓。
2. 按一下**影像內容索引標籤**。
3. 按一下**從使用者硬碟移除 SDA-Installer**，然後按一下**確定**。

有關 SDA 影像檔管理的相關資訊，請參閱第 16 頁的『內容』。

## 擷取文字供翻譯

要從作用中工作區擷取文字，請完成下列步驟：

1. 按一下**翻譯** → **傳送**。

「傳送」視窗隨即開啓。

2. 輸入您要儲存檔案的磁碟機與目錄，然後按一下**確定**。您也可以按一下**瀏覽**按鈕來導覽至這個位置。

資訊畫面顯示文字擷取的結果。

## 整合譯妥文字

要將譯妥的文字整合到作用中工作區，請完成下列步驟：

1. 按一下**翻譯** → **接收**。

「接收」視窗隨即開啓。

2. 輸入您要儲存檔案的磁碟機與目錄，然後按一下**確定**。您也可以按一下**瀏覽**按鈕來導覽至這個位置。

資訊畫面顯示文字擷取的結果。

---

## 附錄. 注意事項

IBM 可能不會在所有國家提供本書提及的各項產品、服務或功能。要知道您所在的地區是否可用到這些產品或服務時，請向當地的 IBM 服務代表查詢。IBM 產品、程式或服務的任何參照絕不表示或暗示只能使用 IBM 產品、程式或服務。只要未侵犯 IBM 的智慧財產權，任何功能相當的產品、程式或服務都可以取代 IBM 產品、程式或服務。不過，任何非 IBM 產品、程式或服務的評估與驗證，其責任屬於使用者。

IBM 對於本文件的內容擁有專利或專利申請案。使用者不享有本文件內容之專利權。您可以用書面方式來查詢授權，來函請寄到：

*IBM Director of Licensing*  
*IBM Corporation*  
*North Castle Drive*  
*Armonk, NY 10504-1785*  
*U.S.A.*

IBM 僅以現狀提供本書，而不提供任何明示或默示之保證（包括但不限於可售性或符合特定效用的保證）。若有些法律在某些交易上並不允許排除上述保證，則該排除無效。

本書中可能會有技術上或排版印刷上的訛誤。因此，IBM 會定期修訂；並將修訂後的內容納入新版中。同時，IBM 得隨時改進並（或）變動本書中所提及的產品及（或）程式。

IBM 得以各種適當的方式使用或散布由 貴客戶提供的任何資訊，而無需對您負責。

本出版品中對於 IBM 以外網站的任何參照僅供您方便使用，而不表示以任何形式認可這些網站。那些網站中所提供的資料與此 IBM 產品無關；您將自行負擔使用那些網站而產生的風險。

---

## 商標

IBM 是國際商業機器股份有限公司 (IBM) 在美國、其他國家、或兩者的註冊商標。

Microsoft、Windows 和 Windows NT 是 Microsoft 公司在美國和其他國家或地區的商標。

其他公司、產品或服務名稱可能是其他公司的商標或服務標誌。

## 索引

索引順序以中文字，英文字，及特殊符號之次序排列。

### 〔一劃〕

- 「一般」索引標籤
- 「作業系統」欄位 10
- 「插入應用程式」視窗 10
- 「語言與群組」欄位 10
- 「應用程式名稱」欄位 10
- 「變更圖示」按鈕 10

### 〔三劃〕

- 子群組
  - 「插入」功能表 9
- 工作區 3
- 工作區介面 5
- 工作區名稱 5
- 工具列
  - 「檢視」功能表 8
- 工具列按鈕
  - 剪下 6
  - 貼上 6
  - 開啓 6
  - 新建 5
  - 資訊畫面 6
  - 說明 6
  - 複製 6
  - 儲存 6
- 已更新的應用程式版本 17

### 〔四劃〕

- 「不要再顯示這個視窗」核取方塊 5
- 不要複製安裝檔 15
- 「內容」索引標籤
  - 「即現式提示文」欄位 11
  - 「所需磁碟空間 (MB)」欄位 11
  - 「版本」欄位 11
  - 「插入應用程式」視窗 10
  - 「Windows 新增/移除程式」欄位中的應用程式名稱 11

### 〔五劃〕

- 加密, 定義 14
- 功能表選項
  - 插入 8
  - 「編輯」功能表 6

- 功能表選項 (繼續)
  - 「檔案」功能表 6
  - 「檢視」功能表 8
- 必要
  - 安裝類型 13

### 〔六劃〕

- 「共通」群組 5
  - 「共通群組」安裝 13
  - 在 Windows NT 電腦執行 SDA-Installer 22
  - 在「啓動」資料夾建立捷徑 22
  - 安裝 1
    - 「安裝」索引標籤
      - 「安裝順序」欄位 13
      - 「安裝類型」欄位 13
      - 「插入應用程式」視窗 13
      - 「電腦需要重新啓動」核取方塊 13
    - 「安裝 (設置) 檔加密」核取方塊
      - 「來源」索引標籤 14
    - 「安裝順序」欄位
      - 「安裝」索引標籤 13
  - 安裝檔加密 20
    - 「安裝檔的位置」欄位
    - 「來源」索引標籤 12
  - 安裝類型 13
    - 必要 13
    - 建議 13
    - 選擇 13
  - 「安裝類型」欄位
    - 「安裝」索引標籤 13
  - 「自訂安裝」核取方塊 19
  - 「自訂安裝指令」欄位
  - 「來源」索引標籤 12
- 自訂安裝選項
- SDA-Installer 設定值 19, 20
- 自訂安裝, 定義 12
- 自動群組選擇
- 建立 32 位元程式 26
  - 新增登錄至登錄機碼 26

### 〔七劃〕

- 作業系統
  - 「檢視」功能表 8
  - 「作業系統」欄位
  - 「一般」索引標籤 10
- 刪除
  - 「編輯」功能表 6

- 「即現式提示文」欄位
  - 「內容」索引標籤 11
- 「更新」索引標籤
  - 「影像內容」視窗 17
- 更新多個應用程式 26
- 系統需求 1

### 〔八劃〕

- 並排
  - 視窗功能表選項 21
- 使用者設定檔欄規格 5
- 使用者設定檔欄, 翻譯 21
- 「來源」索引標籤 20
  - 「安裝 (設置) 檔加密」核取方塊 14
  - 「安裝檔的位置」欄位 12
  - 「自訂安裝指令」欄位 12
  - 「前置安裝指令」欄位 12
  - 「後置安裝指令」欄位 12
  - 「插入應用程式」視窗 11
  - 「無聲安裝指令」欄位 12
- 「所需磁碟空間 (MB)」欄位
- 「內容」索引標籤 11
- 「版本」欄位
- 「內容」索引標籤 11
- 狀態列
  - 「檢視」功能表 8

### 〔九劃〕

- 「前置安裝指令」欄位
- 「來源」索引標籤 12
- 前置安裝指令, 定義 12
- 建立 32 位元程式
  - 自動群組選擇 26
- 建立新工作區 22
- 建立預覽 SDA 影像檔 26
- 「建置」視窗
  - 「影像」功能表 15
- 建議 13
- 「後置安裝指令」欄位
- 「來源」索引標籤 12
- 後置安裝指令, 定義 12
- 指定使用者設定檔欄位 23
- 指定群組 23
- 重疊顯示
  - 視窗功能表選項 21

## 〔十一劃〕

- 停用 SDA-Installer 選擇性安裝部份 27
- 剪下
  - 工具列按鈕 6
  - 「編輯」功能表 6
- 從現有的 SDA 影像檔建立新 SDA 影像檔 26
- 從現有的 SDA 影像檔匯入工作區 5, 24
  - 「接收」視窗
    - 「翻譯」功能表 21
- 現有的工作空間 5
  - 「產生報告」視窗
    - 「影像」功能表 15
  - 「設定檔」欄位
    - 「插入」功能表 9

## 〔十二劃〕

- 報告自訂 16
- 報告直欄, 「產生報告」視窗 15
- 尋找與更新
  - 「編輯」功能表 6
- 插入
  - 功能表選項 8
  - 「插入」功能表
    - 子群組 9
    - 「設定檔」欄位 9
    - 群組 8
    - 語言 8
    - 應用程式 9
  - 「插入應用程式」視窗
    - 「一般」索引標籤 10
    - 「內容」索引標籤 10
    - 「安裝」索引標籤 13
    - 「來源」索引標籤 11
  - 「無聲安裝指令」欄位
    - 「來源」索引標籤 12
- 無聲安裝, 定義 12
- 視窗功能表選項 21
  - 並排 21
  - 重疊顯示 21
- 貼上
  - 工具列按鈕 6
  - 「編輯」功能表 6
  - 「進階選項」索引標籤 20
- 開啓
  - 工具列按鈕 6
  - 「檔案」功能表 6
- 開啓現有的工作空間 23

## 〔十三劃〕

- 「傳送」視窗
  - 「翻譯」功能表 21

- 匯入
  - 「檔案」功能表 6
- 新建
  - 工具列按鈕 5
  - 「檔案」功能表 6
- 新增子群組至群組 25
- 新增使用者設定檔欄 25
- 新增登錄至登錄機碼 26
- 新增群組至語言 24
- 新增語言至工作區 24
- 新增應用程式至群組或子群組 25
- 業務群組應用程式安裝 13
- 群組
  - 「插入」功能表 8
  - 群組支援, 被影像支援 5
  - 群組名稱, 翻譯 21
  - 群組指定 5
  - 群組, 定義 5
- 資訊畫面
  - 工具列按鈕 6
  - 「檢視」功能表 8
  - 「電腦需要重新啟動」核取方塊
  - 「安裝」索引標籤 13
- 預設直欄, 報告 15
  - 「預覽」視窗
    - 「影像」功能表 14

## 〔十四劃〕

- 「圖形」索引標籤 20
- 語言
  - 「插入」功能表 8
  - 「語言與群組」欄位
    - 「一般」索引標籤 10
- 語言選擇 5
- 說明
  - 工具列按鈕 6

## 〔十五劃〕

- 「影像」功能表
  - 「建置」視窗 15
  - 「產生報告」視窗 15
  - 「預覽」視窗 14
  - 「影像內容」視窗 16
- 「影像」功能表選項 14
- 「影像內容」索引標籤
  - 「影像內容」視窗 16
- 「影像內容」視窗
  - 「更新」索引標籤 17
  - 「影像」功能表 16
  - 「影像內容」索引標籤 16
  - 「SDA-Installer 設定值」索引標籤 18
- 「標頭圖形」欄位 20

- 「編輯」功能表
  - 功能表選項 6
  - 刪除 6
  - 剪下 6
  - 尋找與更新 6
  - 貼上 6
  - 複製 6
  - 選取的物體 6
- 複製
  - 工具列按鈕 6
  - 「編輯」功能表 6

## 〔十六劃〕

- 整合譯妥文字 28
- 選取的物體
  - 「編輯」功能表 6
- 選擇
  - 安裝類型 13

## 〔十七劃〕

- 儲存
  - 工具列按鈕 6
- 儲存工作區檔案 5
- 應用程式
  - 「插入」功能表 9
  - 「應用程式名稱」欄位
    - 「一般」索引標籤 10
- 應用程式組 9
- 應用程式插入內容, 「插入應用程式」視窗 10
  - 「檔案」功能表
    - 功能表選項 6
    - 開啓 6
    - 匯入 6
    - 新建 6
  - 「檢視」功能表
    - 工具列 8
    - 功能表選項 8
    - 作業系統 8
    - 狀態列 8
    - 資訊畫面 8

## 〔十八劃〕

- 擷取文字供翻譯 27
- 「翻譯」功能表
  - 「接收」視窗 21
  - 「傳送」視窗 21

## 〔二十三劃〕

- 變更設定值
  - SDA-Installer 設定值 19

「變更圖示」按鈕  
    「一般」索引標籤 10  
顯示即現式提示文  
    SDA-Installer 設定值 19

## R

RunOnce 登錄機碼登錄建立 21  
RunOnce 登錄機碼登錄, Windows  
    2000 21  
RunOnce 登錄機碼登錄, Windows  
    95、98、NT 4.0 和 Millennium 21

## S

SDA 影像檔預覽 14  
SDA-Administrator 3  
SDA-Installer 3  
SDA-Installer 起始設定, 由使用者執行 22  
SDA-Installer 設定值  
    自訂安裝選項 19, 20  
    變更設定值 19  
    顯示即現式提示文 19  
「SDA-Installer 設定值」索引標籤  
    「影像內容」視窗 18  
SDA-Installer, 啓動 21  
「Software Delivery Assistant - 管理者」  
    視窗 5

## U

Update Connector Manager  
    安裝 1  
    系統需求 1  
    解除安裝 2

## W

Windows NT Zero Administration Kit  
(ZAK) 22  
「Windows 新增/移除程式」欄位中的應用  
    程式名稱  
        「內容」索引標籤 11





## 讀者意見表

為使本書盡善盡美，本公司極需您寶貴的意見；懇請您使用過後，撥冗填寫下表，惠予指教。

請於下表適當空格內，填入記號（√）；我們會在下一版中，作適當修訂，謝謝您的合作！

評估項目	評估意見	備註
正確性	內容說明與實際程序是否符合 <input type="checkbox"/> 是 <input type="checkbox"/> 否	
	參考書目是否正確 <input type="checkbox"/> 是 <input type="checkbox"/> 否	
一致性	文句用語及風格，前後是否一致 <input type="checkbox"/> 是 <input type="checkbox"/> 否	
	實際畫面訊息與本書所提之畫面訊息是否一致 <input type="checkbox"/> 是 <input type="checkbox"/> 否	
完整性	是否遺漏您想知道的項目 <input type="checkbox"/> 是 <input type="checkbox"/> 否	
	字句、章節是否有遺漏 <input type="checkbox"/> 是 <input type="checkbox"/> 否	
術語使用	術語之使用是否恰當 <input type="checkbox"/> 是 <input type="checkbox"/> 否	
	術語之使用，前後是否一致 <input type="checkbox"/> 是 <input type="checkbox"/> 否	
可讀性	文句用語是否通順 <input type="checkbox"/> 是 <input type="checkbox"/> 否	
	有否不知所云之處 <input type="checkbox"/> 是 <input type="checkbox"/> 否	
內容說明	內容說明是否詳盡 <input type="checkbox"/> 是 <input type="checkbox"/> 否	
	例題說明是否詳盡 <input type="checkbox"/> 是 <input type="checkbox"/> 否	
排版方式	本書的形狀大小，版面安排是否方便使用 <input type="checkbox"/> 是 <input type="checkbox"/> 否	
	字體大小，顏色編排，是否有助於閱讀 <input type="checkbox"/> 是 <input type="checkbox"/> 否	
目錄索引	目錄內容之編排，是否便於查考 <input type="checkbox"/> 是 <input type="checkbox"/> 否	
	索引語錄之排定，是否便於查考 <input type="checkbox"/> 是 <input type="checkbox"/> 否	
	※評估意見為 "否" 者，請於備註欄說明。	

其他：(篇幅不夠時，請另紙說明。)

---

---

---

---

---

---

---

---

---

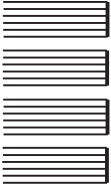
---

上述改正意見，一經採用，本公司有合法之使用及發佈權利，特此聲明。  
註：您也可將寶貴的意見以電子郵件寄至 [NLSC01@tw.ibm.com](mailto:NLSC01@tw.ibm.com)，謝謝。

折疊線

台北市 110 基隆路一段 206 號

臺灣國際商業機器股份有限公司 啟  
大中華研發中心 軟體國際部



廣告回信  
台灣北區郵政管理局  
登記  
北台字第 0587 號

(免貼郵票)

寄件人 姓名：  
地址：

寄

折疊線

讀者意見表





Part Number: 36P3249

Printed in U.S.A.

(1P) P/N: 36P3249

