

ThinkCentre™



# 快速参考

内含

- 重要安全信息
- 保修和其它注意事项
- 计算机设置
- 软件恢复
- 故障诊断和诊断程序
- **IBM** 帮助和服务
- **IBM Lotus** 软件出售物



ThinkCentre™



# 快速参考

## 注意

在使用本资料及其支持的产品之前，请务必阅读以下信息：

- 第 v 页的『重要的安全信息』
- 第 29 页的附录 B，『声明』

对本手册所包含的内容，IBM 公司拥有最终解释权。如有变更，恕不另行通知。

---

# 目录

重要的安全信息 . . . . .	v
需要立即操作的情况 . . . . .	v
一般安全准则 . . . . .	vi
其它安全信息 . . . . .	viii
锂电池声明 . . . . .	x
调制解调器安全信息 . . . . .	xi
激光符合性声明 . . . . .	xi
附加帮助 . . . . .	xiii
第 1 章 安排您的工作空间 . . . . .	1
舒适 . . . . .	1
第 2 章 设置计算机 . . . . .	3
打开电源 . . . . .	7
完成软件安装 . . . . .	7
完成重要任务 . . . . .	7
更新操作系统 . . . . .	7
安装其它操作系统 . . . . .	8
更新反病毒软件 . . . . .	8
启动 IBM Setup Utility . . . . .	8
关闭计算机 . . . . .	8
记录您计算机的信息 . . . . .	8
第 3 章 恢复软件 . . . . .	11
执行软件恢复 . . . . .	11
解决恢复问题 . . . . .	12
恢复或安装设备驱动程序 . . . . .	13
第 4 章 故障检修与诊断 . . . . .	15
基本故障检修 . . . . .	15
IBM Enhanced Diagnostics . . . . .	16
错误代码 . . . . .	18
POST 蜂鸣代码 . . . . .	19
第 5 章 获取信息、帮助和服务 . . . . .	21
获取信息 . . . . .	21
获取帮助和服务 . . . . .	21
购买附加服务 . . . . .	24
附录 A. IBM Lotus 软件出售物 . . . . .	25

附录 B. 声明 . . . . .	29
商标 . . . . .	30
电子辐射声明 . . . . .	30
电源线声明 . . . . .	33
聚氯乙烯 (PVC) 电缆和电线声明 . . . . .	34

---

## 重要的安全信息

本信息可以帮助您安全地使用 IBM® 个人计算机。请遵循并且保留您的 IBM 计算机随附的所有信息。在该文档中的信息不改变购买协议或 IBM 有限保证声明中的条款。

客户安全对 IBM 很重要。我们开发的产品力求安全和有效。然而，个人计算机是电子设备。电源线、电源适配器和其它功能部件可能会产生导致物理伤害或财产损失（特别是误用的时候）的潜在安全风险。要减少这些风险，请遵循包含在产品中的指示信息、遵守产品上和操作指示信息中的所有警告并且仔细检查包含在本文档中的信息。仔细地遵循包含在本文档中和随产品一起提供的信息有助于您保护自己，从而使自己远离危险并且创造更加安全的计算机工作环境。

**注：**本信息包含对电源适配器和电池的引用。除移动式个人计算机以外，IBM 装运某些产品（例如扬声器或监视器）时附有外接电源适配器。如果您有这样的产品，则本信息适用于您的产品。另外，您的计算机产品可能包含硬币大小的内置电池，该电池向系统时钟提供电源（即使在拔出机器电源插头时），所以电池安全信息适用于所有计算机。

---

### 需要立即操作的情况

由于误用或疏忽，产品会被损坏。某些产品损坏会很严重以至于检查它之前不应该再次使用该产品并且如果需要，由授权的服务人员维修。

如同任何电子设备一样，在开启本产品时请尤其注意产品情况。在极少数的情况下，您可能会发现从机器发出气味或一阵烟或火星。或者可能听到类似于爆裂、破裂的声音或嘶嘶声。这些情况可能仅意味着内部电子组件在安全和受控的方式中发生故障。这些情况也可能表明潜在的安全问题。然而，请勿自己冒险或试图诊断该情况。

经常检查计算机及其组件以查看是否有损坏或磨损或危险的迹象。如果您有任何关于组件情况的问题，则请勿使用该产品。联系 IBM HelpCenter® 或产品制造商以获取有关如何检查产品以及将其送去维修（如果需要）的指示信息。您所在地的 IBM HelpCenter 电话号码位于本指南中稍后的『帮助和服务』部分。

在您注意到以下列出的任何情况时（虽然这些情况不太可能出现），或者如果您的产品有任何安全忧虑，则停止使用该产品并且将其从电源和远程通信线路拔出直到您可以向 IBM HelpCenter 说明情况以获取进一步指导。

您所在地的 HelpCenter 电话号码位于本指南中稍后的『帮助和服务』部分。

- 破裂、断裂或损坏的电源线、插头、电源适配器、延长线、电涌保护器或电源。
- 过热、冒烟、发出火花或着火的迹象。

- 对电池的损坏（例如破裂、凹陷、折缝）、电池有漏电现象或电池上异物的堆积。
- 来自产品的破裂声、嘶嘶声或爆裂声或强烈的气味。
- 液体洒出或物体跌落到计算机产品、电源线或电源适配器的迹象。
- 计算机产品、电源线或电源适配器暴露于水中。
- 产品以任何方式跌落或损坏。
- 遵循操作指示信息时产品运作不正常。

**注：**如果您注意到非 IBM 产品（例如延长线）有这些情况，则停止使用该产品直到可以联系到产品制造商以获取进一步的指示信息或者直到获取适用的替换品。

---

## 一般安全准则

始终遵守以下预防措施以减少伤害的危险和财产损失。

### 服务

请勿试图自己维修产品，除非 IBM HelpCenter 指示您这样操作。仅让已被核准来维修您的特定产品的 IBM 授权服务供应商来为您服务。

**注：**某些部件可以由客户升级或更换。这些部件称为“客户可更换部件”或 CRU。IBM 如此明确标识 CRU，并且在提供的文档中含有客户何时可以更换这些部件的指示信息。执行这类更换时，必须严格遵循所有指示信息。始终在尝试更换前确保电源已关闭以及产品已从任何电源拔出电源插头。如果您有任何问题或忧虑，则联系 IBM HelpCenter。

### 电源线和电源适配器

仅使用产品制造商提供的电源线和电源适配器。

切勿将电源线环绕电源适配器或其它物体。这样做会拉伸电源线，该方式可能导致电源线磨损、破裂或弯曲。这样会出现安全隐患。

始终将电源线正确布线以使它们不会踩踏、不绊倒他人或不被物体夹住。

保护电源线和电源适配器使其远离液体。例如，请勿将您的电源线或电源适配器放置在靠近水槽、水桶、厕所或用液体清洁剂清洁的地板上。液体会导致短路，特别是当电源线或电源适配器由于误用而被拉伸时。液体也会导致电源线终端和 / 或适配器上的接口终端逐渐腐蚀，这样最终会导致过热。

始终以正确的顺序连接电源线和信号电缆并确保所有电源线接口牢固并完全插入插座。

请勿使用在交流电输入引脚出现腐蚀和 / 或在交流电输入或电源适配器的任何地方出现过热（例如变形的塑料）的迹象的任何电源适配器。



请勿使用任一端电气触点出现腐蚀或过热迹象的任何电源线或者似乎以任何方式损坏过的任何电源线。

## 延长线和相关设备

确保您使用的延长线、电涌保护器、不间断电源和接线板的额定值符合产品的电气需求。切勿使这些设备超负荷。如果使用了接线板，则负载不应超出接线板输入额定值。如果您有关于电源负载、电源需求和输入额定值的问题，则请咨询电工以获取更多信息。

## 插头和插座

如果您想要将其与计算机设备一起使用的插座（电源插座）出现损坏或腐蚀，则在有资格的电工将其更换前，请勿使用该插座。

请勿弯曲或改动插头。如果插头损坏，则联系制造商以获取替代品。

某些产品装配有三线插头。该插头仅适合插入接地的电源插座。这是一种安全功能。请勿通过尝试将其插入非接地插座弄坏这种安全功能。如果您无法将插头插入插座，则联系电工以获取核准的插座适配器或用支持该安全功能的插座更换该插座。切勿使电源插座超负荷。总体的系统负载不应该超出分支电路额定值的 80%。如果您有关于电源负载和分支电路额定值的问题，则请咨询电工以获取更多信息。

确保您正使用的电源插座已正确连线、易于操作并且位置紧靠设备。请勿以将拉伸线的方式完全展开电源线。

小心地将设备连接到电源插座或断开设备与电源插座的连接

## 电池

所有 IBM 个人计算机都包含不可充电的纽扣电池以向系统时钟提供电源。另外，许多移动式产品（例如 ThinkPad 笔记本 PC）利用可充电电池在便携方式下提供系统电源。IBM 提供的和产品一起使用的电池已测试过兼容性并且仅应用 IBM 核准的部件进行替换。

切勿试图打开或维修任何电池。请勿碾碎、刺穿或焚烧电池或者使金属触点短路。请勿将电池暴露于水或其它液体中。只能严格根据产品文档中包含的指示信息对电池进行充电。

电池的滥用或误操作会导致电池过热，而这会导致从电池或硬币电池“放出”气体或火焰。如果电池已损坏，或者如果您注意到电池有漏电现象或电池引线上有异物堆积，则停止使用该电池并且从电池制造商处获取替代品。

长时间不使用电池后，电池会降低性能。对于某些可充电电池（特别是锂离子电池），使不用的电池处于放电状态会增加电池短路的危险，这样会缩短电池的使用寿命并且也会造成安全隐患。请勿让可充电锂离子电池完全放电或以放电状态保存这些电池。

## 热量和产品通风

开启计算机或对电源充电时，计算机会产生热量。由于外型轻巧紧凑，因此笔记本电脑会产生很大的热量。请始终遵循这些基本的预防措施：

- 计算机运行时或电池充电时，请勿使计算机的底部与您的腿部或身体上的任何部位接触过长时间。计算机在正常操作过程中会产生一些热量。与身体过长时间的接触会导致不适甚至可能灼伤皮肤。
- 请勿在靠近易燃材料或易爆的环境中操作计算机或对电池充电。
- 通风口、风扇和 / 或散热器随产品一起提供以用于安全、舒适和可靠的操作。将产品放置在床、沙发、地毯或其它柔软的表面上可能会在无意中阻碍这些功能。切勿阻塞、覆盖或禁用这些功能。

## CD 和 DVD 驱动器安全

CD 和 DVD 驱动器以高速旋转光盘。如果 CD 或 DVD 破裂或以其它方式的物理损坏，则在使用 CD 驱动器时光盘可能断开或者甚至粉碎。要保护它使其免受由于这种情况导致的可能伤害并且减少损坏您机器的危险，请执行以下操作：

- 始终将 CD/DVD 光盘存放在它们的原始包装中
- 始终将 CD/DVD 光盘存放在阳光直射的范围外并且远离直接热源
- 不使用时，从计算机取出 CD/DVD 光盘
- 请勿弯曲 CD/DVD 光盘或将它们强制放进计算机或它们的包装
- 使用每张光盘前，请检查 CD/DVD 光盘是否有破裂。请勿使用破裂或损坏的光盘

---

## 其它安全信息

### 危险

电源、电话和通信电缆中的电流是危险的。

要避免电击危险：

- 不要在雷电期间连接或断开连接任何电缆，或者对本产品进行安装、维护或重新配置。
- 将所有电源线连接到正确接线和妥善接地的电源插座。
- 将所有要连接到此产品的设备连接到正确接线的插座。
- 如果可能，请仅使用一只手来连接或断开信号线的连接。
- 在有火、水或结构损坏的迹象时，切勿打开任何设备。
- 在打开设备外盖之前请断开已连接的电源线、电信系统、网络和调制解调器，除非在安装和配置过程中另有指示信息。
- 当安装、移动或打开此产品或连接的设备的外盖时，请按照下表所述来连接或断开电缆的连接。

<b>连接:</b> <ol style="list-style-type: none"><li>1. 关闭所有设备。</li><li>2. 首先，将所有电缆连接到设备。</li><li>3. 将信号电缆连接到接口。</li><li>4. 将电源线连接到插座。</li><li>5. 打开设备电源。</li></ol>	<b>断开连接:</b> <ol style="list-style-type: none"><li>1. 关闭所有设备。</li><li>2. 首先，从插座上拔出电源线。</li><li>3. 从接口上拔出信号电缆。</li><li>4. 从设备上拔出所有电缆。</li></ol>
---	--

## **DANGER**

**Le courant électrique provenant de l'alimentation, du téléphone et des câbles de transmission peut présenter un danger.**

**Pour éviter tout risque de choc électrique :**

- **Ne manipulez aucun câble et n'effectuez aucune opération d'installation, d'entretien ou de reconfiguration de ce produit au cours d'un orage.**
- **Branchez tous les cordons d'alimentation sur un socle de prise de courant correctement câblé et mis à la terre.**
- **Branchez sur des socles de prise de courant correctement câblés tout équipement connecté à ce produit.**
- **Lorsque cela est possible, n'utilisez qu'une seule main pour connecter ou déconnecter les câbles d'interface.;**
- **Ne mettez jamais un équipement sous tension en cas d'incendie ou d'inondation, ou en présence de dommages matériels.**
- **Avant de retirer les carters de l'unité, mettez celle-ci hors tension et déconnectez ses cordons d'alimentation, ainsi que les câbles qui la relient aux réseaux, aux systèmes de télécommunication et aux modems (sauf instruction contraire mentionnée dans les procédures d'installation et de configuration).**
- **Lorsque vous installez, que vous déplacez, ou que vous manipulez le présent produit ou des périphériques qui lui sont raccordés, reportez-vous aux instructions ci-dessous pour connecter et déconnecter les différents cordons.**

<b>Connexion:</b>	<b>Déconnexion:</b>
<ol style="list-style-type: none"><li>1. Mettez les unités hors tension.</li><li>2. Commencez par brancher tous les cordons sur les unités.</li><li>3. Branchez les câbles d'interface sur des connecteurs.</li><li>4. Branchez les cordons d'alimentation sur des prises.</li><li>5. Mettez les unités sous tension.</li></ol>	<ol style="list-style-type: none"><li>1. Mettez les unités hors tension.</li><li>2. Débranchez les cordons d'alimentation des prises.</li><li>3. Débranchez les câbles d'interface des connecteurs.</li><li>4. Débranchez tous les câbles des unités.</li></ol>

---

## 锂电池声明

### 注意:

如果更换电池不当，则会有爆炸危险。

更换电池时，请仅使用 IBM 部件号为 33F8354 的电池或由制造商推荐的同类电池。该电池中含有锂，如果使用、操作或处理不当，则可能会爆炸。

### 不可:

- 投入或浸入水中
- 加热到 100°C (212°F) 以上。
- 修理或拆卸

请按照当地法令或法规的要求处理电池。

## ATTENTION

Danger d'explosion en cas de remplacement incorrect de la batterie.

Remplacer uniquement par une batterie IBM de type ou d'un type équivalent recommandé par le fabricant. La batterie contient du lithium et peut exploser en cas de mauvaise utilisation, de mauvaise manipulation ou de mise au rebut inappropriée.

### **Ne pas :**

- Lancer ou plonger dans l'eau
- Chauffer à plus de 100°C (212°F)
- Réparer ou désassembler

Mettre au rebut les batteries usagées conformément aux règlements locaux.

---

## 调制解调器安全信息

要在使用电话设备时减少起火、电击或受伤的危险，请始终遵守以下基本的安全预防措施，如：

- 切勿在雷电期间安装电话线路。
- 切勿将电话插孔安装在潮湿的地方，除非该插孔是专为潮湿场所而设计的。
- 切勿触摸未绝缘的电话线路或终端，除非电话线已经与网络接口断开连接。
- 安装或改动电话线路时要小心谨慎。
- 避免在雷电期间使用电话（无绳类型除外）。这样会有遭闪电电击危险的可能（虽然可能性不大）。
- 不要在有可燃性气体泄露的附近地区使用电话报告气体泄露情况。

### Consignes de sécurité relatives au modem

Lors de l'utilisation de votre matériel téléphonique, il est important de respecter les consignes ci-après afin de réduire les risques d'incendie, d'électrocution et d'autres blessures :

- N'installez jamais de cordons téléphoniques durant un orage.
- Les prises téléphoniques ne doivent pas être installées dans des endroits humides, excepté si le modèle a été conçu à cet effet.
- Ne touchez jamais un cordon téléphonique ou un terminal non isolé avant que la ligne ait été déconnectée du réseau téléphonique.
- Soyez toujours prudent lorsque vous procédez à l'installation ou à la modification de lignes téléphoniques.
- Si vous devez téléphoner pendant un orage, pour éviter tout risque de choc électrique, utilisez toujours un téléphone sans fil.
- En cas de fuite de gaz, n'utilisez jamais un téléphone situé à proximité de la fuite.

---

## 激光符合性声明

某些型号的 IBM 个人计算机在出厂时已装有 CD-ROM 驱动器或 DVD-ROM 驱动器。CD-ROM 驱动器和 DVD-ROM 驱动器也作为选件单独销售。CD-ROM 驱动器和 DVD-ROM 驱动器是激光产品。这些驱动器已在美国经过认证，证明符合联邦法典卫生与公众服务部第 21 章（Department of Health and Human Services 21 Code of Federal Regulations, DHHS 21 CFR）子章 J 中关于 1 类激光产品的要求。在其它国家和地区，这些驱动器经认证证明符合国际电工技术委员会（IEC）825 和 CENELEC EN 60 825 对 1 类激光产品的要求。

安装 CD-ROM 驱动器或 DVD-ROM 驱动器后，请注意以下操作说明。

**注意：**

如果不按照此处指定的过程进行控制、调整或操作，则有可能导致遭受辐射的危险。

卸下 CD-ROM 驱动器或 DVD-ROM 驱动器的外盖可能导致遭受激光辐射的危险。CD-ROM 驱动器或 DVD-ROM 驱动器中没有可维修的部件。不要卸下驱动器的外盖。

某些 CD-ROM 驱动器和 DVD-ROM 驱动器包含有嵌入式 3A 类或 3B 类激光二极管。请注意以下声明。

**危险**

打开后有激光辐射。不可注视光束，不可用光学仪器直视光束，并避免直接暴露在光束中。

**DANGER:**

Certains modèles d'ordinateurs personnels sont équipés d'origine d'une unité de CD-ROM ou de DVD-ROM. Mais ces unités sont également vendues séparément en tant qu'options. L'unité de CD-ROM/DVD-ROM est un appareil à laser. Aux États-Unis, l'unité de CD-ROM/DVD-ROM est certifiée conforme aux normes indiquées dans le sous-chapitre J du DHHS 21 CFR relatif aux produits à laser de classe 1. Dans les autres pays, elle est certifiée être un produit à laser de classe 1 conforme aux normes CEI 825 et CENELEC EN 60 825.

Lorsqu'une unité de CD-ROM/DVD-ROM est installée, tenez compte des remarques suivantes:

**ATTENTION: Pour éviter tout risque d'exposition au rayon laser, respectez les consignes de réglage et d'utilisation des commandes, ainsi que les procédures décrites.**

L'ouverture de l'unité de CD-ROM/DVD-ROM peut entraîner un risque d'exposition au rayon laser. Pour toute intervention, faites appel à du personnel qualifié.

Certaines unités de CD-ROM/DVD-ROM peuvent contenir une diode à laser de classe 3A ou 3B. Tenez compte de la consigne qui suit:

**DANGER**

**Rayonnement laser lorsque le carter est ouvert. Évitez toute exposition directe des yeux au rayon laser. Évitez de regarder fixement le faisceau ou de l'observer à l'aide d'instruments optiques.**

---

## 附加帮助

本《快速参考》提供安装 IBM® 计算机以及启动操作系统的信息。本出版物还包括基本故障检修信息、软件恢复过程、帮助和服务信息以及保证信息。

计算机的《用户指南》包括安装可选硬件的信息。此可移植文档格式（PDF）文件可通过您计算机桌面上的 Access IBM 获得。用 Adobe Acrobat Reader 阅读和打印《用户指南》以供安装可选硬件时使用。

Access IBM 位于计算机的桌面上或请单击**开始** → **Access IBM** 以了解有关以下主题的更多详细信息：

- 使用计算机
- 安装硬件选件
- 连接通信电缆
- 对常见问题进行故障检修
- 注册计算机

如果您可以访问因特网，则能从万维网上获取最新的提示、技巧、常见问题解答和论坛，以及该计算机的《用户指南》。还为计算机维修技术人员提供了《硬件维护手册》。要访问任一此类信息，请将浏览器指向 <http://www.ibm.com/pc/support/>。

在 **Quick Path** 字段中输入机器类型和型号，然后单击 **Go**。





---

## 第 1 章 安排您的工作空间

为了最大程度地利用计算机，请安排好使用的设备和您的工作区域，以适合您的需要和所做的工作类型。您的舒适是最重要的，但光源、空气流通和电源插座的位置也可能影响您安排工作空间的方式。

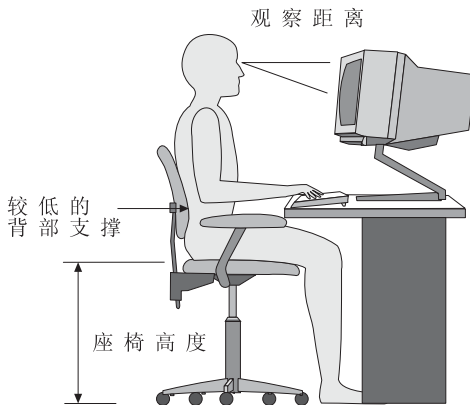
---

### 舒适

尽管没有一种工作姿势对于每个人都是理想的，但是这里有一些原则可帮助您找到最适合您的姿势。

长时间保持同一坐姿会引起疲劳。一把好椅子会有很大的不同。靠背与座位应可以独立调整并提供良好的支撑。座位的前部应为弧形，以减轻对大腿的压力。调整座位，使大腿与地板平行，并且双脚平放在地板或搁脚板上。

使用键盘时，请使前臂与地板保持平行并且手腕处于自然、舒适的位置。尽量轻击键盘，手和手指放松。可以通过调整键盘脚的位置来更改键盘的角度以获取最大的舒适感。



调整监视器以使屏幕的顶部与视线平齐，或略低于视平线。将监视器放在舒适的视距内，通常是 51 到 61 厘米（20 到 24 英寸），并且把它放在无需转动身体就可看到的位置。另外，请把其它经常使用的设备，如电话或鼠标等，放在伸手可及的位置。

### 眩光与照明

调整监视器的位置，将来自顶灯、窗户和其它光源的眩光和反射减少到最低程度。即使是发光面的反光也会在监视器屏幕上产生讨厌的反射。如果可能，请将监视器放在与窗户和其它光源成直角的位置。如果必要，可关闭一些灯或使用低瓦数的灯

泡来减弱头顶上方的光线。如果监视器安装在靠近窗户处，则请使用窗帘或百叶窗来遮挡阳光。随着一天中室内光线的变化，您可能需要调整监视器上的“亮度”与“对比度”控制钮。

在不可能避免反射或调整光线的场所，在屏幕上加一个防眩滤光器可能会有所帮助。不过，这些滤光器可能会影响屏幕上图像的清晰度；请仅在用尽其它方法仍无法减少眩光后才试用此方法。

积尘会增加眩光方面的问题。请记住定期使用无磨损的玻璃清洁液浸湿的软布来清洁监视器的屏幕。

## 空气流通

计算机和监视器都会产生热量。计算机配有风扇可吸进新鲜空气，排出热空气。监视器使热空气通过通风孔散出。阻塞通风孔将导致过热，这可能会引起故障或损坏。安置好计算机和监视器，不要让任何东西阻塞通风孔；通常 51 毫米（2 英寸）的间隙就足够了。另外，请确保排出的空气不会吹到别人身上。

## 电源插座和电缆长度

电源插座的位置以及连接到监视器、打印机和其它设备的电源线和电缆的长度可能会决定计算机最终摆放的位置。

安排工作空间时：

- 避免使用延长线。如果可能，请将计算机电源线直接插入电源插座。
- 请保持电源线和电缆布线整洁，并远离走道和其它可能会偶尔踢到线缆的区域。

关于电源线的更多信息，请参阅本书的第 33 页的『电源线声明』。

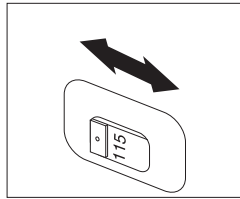
## 第 2 章 设置计算机

**注：** 您的计算机可能没有本章描述的所有接口。

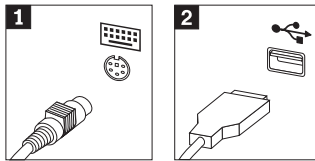
设置计算机时请使用以下信息。在计算机后部寻找接口的小图标。

如果您的计算机电缆和接口面板的接口都有颜色标记，则请按颜色把电缆端头和接口进行配对连接。例如，将蓝色的电缆端头与蓝色的接口相配，红色的电缆端头与红色的接口相配。

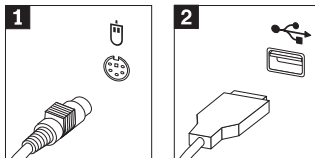
1. 请检查计算机后部电压选择开关的位置。如必要，可使用圆珠笔来滑动该开关。
  - 如果电源电压范围为 90-137 V 交流电，则请将开关设到 115 V。
  - 如果电源电压范围为 180-265 V 交流电，则请将开关设到 230 V。



2. 您的键盘电缆可能有一个标准键盘接口 **1** 或一个通用串行总线（USB）接口 **2**。请将键盘电缆连接到相应的键盘接口。

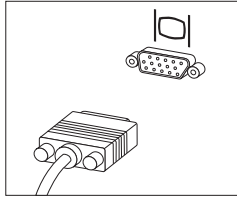


3. 您的鼠标电缆可能有一个标准鼠标接口 **1** 或一个 USB 接口 **2**。将鼠标电缆连接到相应的鼠标接口。



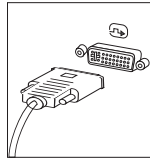
4. 将监视器电缆连接到计算机上的监视器接口。
  - 如果有标准视频图形阵列适配器（SVGA）监视器，请如图所示将电缆连接到接口。

**注：**如果您的型号具有两个监视器接口，请确保使用加速图形端口（AGP）适配器上的接口。

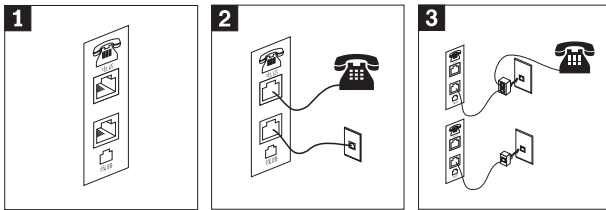


- 如果您有数字视频接口（DVI）监视器，则如显示的那样将电缆连接到接口。

**注：**您的计算机必须已经安装支持 DVI 监视器的适配器。

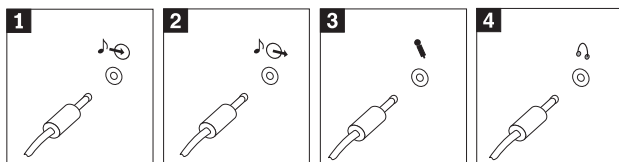


5. 如果有调制解调器，请使用以下指示信息来连接调制解调器。



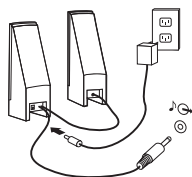
- 1** 使用计算机后部的双连接来设置您的调制解调器。
- 2** 将电话电缆的一端连接至电话，另一端连接至计算机后部的电话接口。将调制解调器电缆的一端连接至计算机后部的调制解调器接口，另一端连接至电话插座。
- 3** 在某些情况下，将电缆连接到电话插座需要分路器或转换器，如该图上半部分所示。也可以使用分路器而不连接电话，如该图下半部分所示。

6. 如果有音频设备，请使用以下指示信息来连接它们。有关扬声器的更多信息，请参阅步骤 7 和 8。

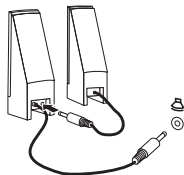


- |               |  |
|---------------|--|
| <b>1</b> 音频输入 | 此接口接收来自外接音频设备（如立体声系统）的音频信号。                        |
| <b>2</b> 音频输出 | 此接口将音频信号从计算机发送到外接设备，如有源立体声音箱。                      |
| <b>3</b> 麦克风  | 当您要录音或使用语音识别软件时，请使用此接口将麦克风连接到计算机。                  |
| <b>4</b> 耳机   | 当您要听音乐或其它声音而又不打扰任何人时，请使用此接口将耳机连接到计算机。此接口可能位于计算机前部。 |

7. 如果有带有交流电源适配器的有源音箱，请按照以下指示信息操作。

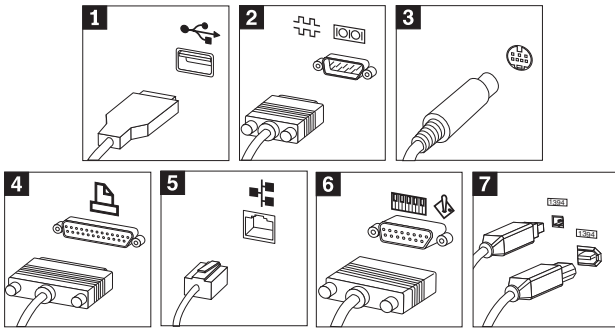


- 如必要，请连接两个音箱之间的电缆。在某些音箱上，此电缆是固定连接的。
  - 将交流电源适配器的电缆连接到音箱上。
  - 将音箱连接到计算机。
  - 将交流电源适配器连接到交流电源上。
8. 如果您有未带交流电源适配器的无源音箱，请使用以下指示信息进行操作。



- 如必要，请连接两个音箱之间的电缆。在某些音箱上，此电缆是固定连接的。
- 将音箱连接到计算机。

9. 连接任何其它设备。您的计算机可能没有以下所示的所有接口。



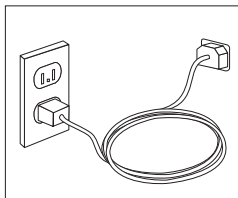
- 1** USB 请使用这些接口来连接需要“通用串行总线（USB）”连接的设备，如鼠标、扫描仪、打印机或个人数字助理（PDA）。
- 2** 串行接口 使用此接口来连接外置调制解调器、串行打印机或其它使用 9 针串行接口的设备。
- 3** S-Video 使用此接口来连接有 S-Video 接口的电视机。在某些高性能视频适配器上有这种接口。
- 4** 并行接口 使用此接口来连接并行打印机或任何其它需要 25 针并行连接的设备。
- 5** 以太网接口 使用此接口将计算机连接到以太网类型的局域网或电缆调制解调器。

**要点**

当连接到以太网时，要在 FCC 限制内操作计算机，请使用类别 5 以太网电缆。

- 6** MIDI / 游戏杆接口 使用此接口来连接游戏杆、游戏手柄或乐器数字接口（MIDI）设备，如 MIDI 键盘。
- 7** IEEE 1394 此接口有时也称为 Firewire，因为它可以快速传输数据。有两种类型的 IEEE 1394 接口：4 针和 6 针。IEEE 1394 可连接数种类型的消费类电子产品，包括数字音频设备和扫描仪。

10. 将电源线连接到已经正确接地的电源插座。



注：有关接口的更多信息，请参阅计算机桌面上的 Access IBM。

---

## 打开电源

请首先打开监视器和其它外接设备，然后再打开计算机。当开机自检（POST）完成时，IBM 徽标窗口将关闭。如果您的计算机已有预装软件，则软件安装程序启动。

如果您在启动过程中遇到任何问题，请参阅第 15 页的第 4 章，『故障检修与诊断』和第 21 页的第 5 章，『获取信息、帮助和服务』。

---

## 完成软件安装

### 要点

在使用此计算机上的程序前请仔细阅读许可证协议。这些协议详细阐述了您的权利、义务和此计算机上软件的保证。使用这些程序就表示您接受那些协议的条款。如果您不接受那些协议，则请不要使用那些程序。取而代之的做法是迅速退回整台计算机而获取全额退款。

第一次启动计算机之后，请按照屏幕上的指示信息来完成软件安装。如果第一次打开计算机时您没有完成软件安装，则可能会出现无法预料的结果。当安装完成时，请单击桌面上的 **Access IBM** 来获取有关您的计算机的更多信息。

---

## 完成重要任务

在已设置好计算机后，为了以后节省您的时间和避免麻烦，请执行以下任务：

- 创建 *Enhanced Diagnostics* 软盘。*Enhanced Diagnostics* 工具可查出硬件问题，它是 *Product Recovery* 程序的一部分。事先创建 *Enhanced Diagnostics* 软盘可以保证在无法访问 *Product Recovery* 程序时使用 *Enhanced Diagnostics* 工具。请参阅第 17 页的『创建 IBM *Enhanced Diagnostics* 软盘』。
- 请记录您计算机的机器类型、型号和序列号。如果需要服务或技术支持，则可能会要求您提供这些信息。请参阅第 8 页的『记录您计算机的信息』。

请妥善保存此《快速参考》。这是含有关于重新安装出厂安装软件的重要信息的唯一出版物。第 11 页的第 3 章，『恢复软件』包含有关于恢复出厂安装软件的信息。

---

## 更新操作系统

Microsoft® 通过 Microsoft Windows Update Web 站点为不同的操作系统提供可用的更新。Web 站点自动确定对您特定的计算机可用的 Windows Update 并仅列出那些更新。更新可包含安全性修正包、新版本的 Windows 组件（例如 media player）、Windows 操作系统其它部分的修正包或者增强。

关于更新操作系统的详细信息，请访问 **Access IBM**。

---

## 安装其它操作系统

如果您要安装自己的操作系统，则请按照随您操作系统 CD 或软盘一起提供的指示信息进行操作。在安装了您的操作系统之后，不要忘记安装所有的设备驱动程序。安装指示信息通常与设备驱动程序一起提供。

---

## 更新反病毒软件

计算机在提供时附带有 Norton AntiVirus 软件，您可以用来检测和除去病毒。应该运行 LiveUpdate 应用程序以从 Norton AntiVirus Web 站点获取最新的更新。LiveUpdate 将下载最新的病毒列表而 Norton AntiVirus 将在下次扫描您的计算机时使用该新列表。

有关更新反病毒软件的详细信息，请转至 Access IBM。

---

## 启动 IBM Setup Utility

IBM Setup Utility 使您能够查看、设置或更改 BIOS 配置设置和密码。

1. 关闭操作系统并关闭计算机。
2. 打开计算机并在徽标屏幕上寻找以下提示：  
(To interrupt normal startup, press Enter)

当看到该提示时请按 Enter 键。

3. 当 Startup Interrupt 菜单显示时，请按 F1。

**注：**某些型号可能显示 Access IBM Predesktop Area。如果出现这种情况，则双击 **Start setup utility**。

**注：**如果已设置管理员密码，则 IBM Setup Utility 程序菜单只有在输入密码后才会显示。关于 IBM Setup Utility 程序的更多信息，请参阅《用户指南》。

---

## 关闭计算机

当准备关闭计算机时，请始终按照该操作系统的关机过程进行操作。这样可防止丢失未保存的数据或损坏软件程序。要关闭 Microsoft Windows® 操作系统，请选择“关机”或“关闭计算机”。

---

## 记录您计算机的信息

如果您的计算机需要维修，则记录下计算机的有关信息可能很有用处。维修技术人员很可能会向您询问这些信息。



该计算机上标有机器类型、型号和序列号。请使用下表来记录这些信息。

产品名称	_____
机器类型和型号	_____
序列号 (S/N)	_____
购买日期	_____

首次访问 IBM Web 站点时，请通过因特网注册该计算机。向 IBM 注册该计算机后，可以获得以下好处：

- 向 IBM 电话求助时可得到更迅速的服务
- 免费软件和特别促销报价的自动通知

请访问 <http://www.ibm.com/pc/register/> 并按屏幕上的指示信息进行操作。有关如何注册该计算机的更多信息，请参阅 Access IBM。



---

## 第 3 章 恢复软件

Product Recovery 程序将重新安装计算机操作系统和出厂安装的软件。Product Recovery 程序位于硬盘上的单独分区。请确保在使用 Product Recovery 程序前阅读“执行恢复”下的重要注意事项。Product Recovery 程序独立于操作系统运行。

---

### 执行软件恢复

#### 要点

请在恢复软件前理解以下信息：

- 仅在尝试使用所有其它诊断和故障诊断工具后才将恢复作为最后的手段执行。
- 如果可能，请在启动恢复过程前制作数据文件的备份副本。恢复过程会删除存储在硬盘主分区（通常为驱动器 C）上的所有信息。
- 如果 Product Recovery 程序不工作或者没有如描述的那样启动，则请参阅第 12 页的『解决恢复问题』。

要恢复出厂安装的软件，请使用硬盘上的 Product Recovery 程序。

**注：**某些型号可能必须使用 Access IBM Predesktop Area 以执行软件恢复。本节提供使用该程序的指示信息。如果有任何运行 Product Recovery 程序的问题，则请参阅第 12 页的『解决恢复问题』。

要执行软件恢复，请使用以下过程：

1. 如有可能，请制作数据文件的备份副本。硬盘上任何未备份的文件将在恢复过程中丢失。
2. 关闭您的计算机至少 5 秒。当您按电源按钮时按住 F11 键以启动 Product Recovery 程序。

是否显示 Product Recovery 菜单？

是。请执行步骤 3。

否。请执行第 12 页的『解决恢复问题』。

**注：**如果 Access IBM Predesktop Area 显示，则选择 **Recover to factory content** 或 **Restore your backups**。

3. 按照屏幕上的指示信息操作。您的计算机可能在恢复过程中重新启动不止一次。当恢复过程完成时，会显示完成消息。当 Product Recovery 程序时完成，出厂安装的软件已恢复。

**注：**

1. 恢复之后，您可能需要重新安装某些设备的设备驱动程序。如果需要重新安装设备驱动程序，则请参阅第 13 页的『恢复或安装设备驱动程序』。

2. 某些计算机预装有 Microsoft Office 或 Microsoft Works。如果需要恢复 Microsoft Office 或 Microsoft Works 应用程序，则必须使用 *Microsoft Office CD* 或 *Microsoft Works CD*。这些 CD 仅随那些预装了 Microsoft Office 或 Microsoft Works 的计算机一起提供。
3. 更换原始硬盘驱动器后，Product Recovery 程序在新的硬盘上不可用。有关如何与 IBM 联系的信息，请参阅第 21 页的第 5 章，『获取信息、帮助和服务』。

---

## 解决恢复问题

如果无法访问 Product Recovery 程序，则 Product Recovery 程序已损坏或包含 Product Recovery 程序的硬盘分区有问题。请转至『创建并且使用 Recovery Repair 软盘』。如果使用修复软盘不能解决该问题，请联络 IBM 技术支持中心 800-810-1818。有关详细信息，请参阅第 21 页的第 5 章，『获取信息、帮助和服务』。

### 创建并且使用 Recovery Repair 软盘

当您打开您的计算机时，显示 (To interrupt normal startup, press Enter) 提示。如果出于某些原因您在按 Enter 键时没有看到 F11 提示 (用于启动 product recovery)，则可以使用 Recovery Repair 软盘恢复提示。

### 创建 Recovery Repair 软盘

**注：**要创建 *Recovery Repair* 软盘，操作系统必须运行。

要创建 *Recovery Repair* 软盘，请使用以下过程：

1. 启动计算机和操作系统。
2. 使用“Windows 资源管理器”或“我的电脑”来显示硬盘的目录结构。
3. 打开通常位于驱动器 C 上的 *ibmtools* 文件夹。
4. 双击 **RRDISK.BAT** 并且按照屏幕上的指示信息操作。

### 使用 Recovery Repair 软盘

要使用 *Recovery Repair* 软盘，请使用以下过程：

1. 关闭操作系统，然后关闭计算机。
2. 将 *Recovery Repair* 软盘插入软盘驱动器。
3. 打开计算机并且按照屏幕上的指示信息操作。

**注：**如果修复操作完成时无错误，则下次您重新启动计算机时将显示 F11 提示。

如果在修复操作过程中显示错误消息并且无法完成修复操作，则 Product Recovery 程序或包含 Product Recovery 程序的分区可能有问题。有关进一步信息，请参阅第 21 页的第 5 章，『获取信息、帮助和服务』。

---

## 恢复或安装设备驱动程序

在恢复或安装设备驱动程序之前，计算机上必须已安装操作系统。请确保您有该设备的文档和软件介质。

IBM 所安装设备的设备驱动程序位于计算机硬盘（通常为驱动器 C）上的 `ibmtools\drivers` 文件夹中。安装设备驱动程序的指示信息（`readme.txt`）也位于 `ibmtools\drivers` 文件夹中。其它设备驱动程序在随该各相应设备提供的软件介质上。

IBM 所安装设备的最新设备驱动程序也可从以下万维网站点获得：  
<http://www.ibm.com/pc/support/>。

要恢复 IBM 所安装设备的设备驱动程序，请使用以下过程：

1. 启动计算机和操作系统。
2. 使用“Windows 资源管理器”或“我的电脑”来显示硬盘的目录结构。
3. 打开 `C:\IBMTOOLS` 文件夹。
4. 打开 `drivers` 文件夹。在该 `drivers` 文件夹内有几个子文件夹，它们是以安装在该计算机上的各种设备来命名的（例如，`audio`、`video` 等）。
5. 打开相应的子文件夹。
6. 使用以下方法之一来恢复该设备驱动程序：
  - 在设备子文件夹中，找到 `readme.txt` 文件或其它扩展名为 `.txt` 的文件，其中包含有关于重新安装设备驱动程序的信息。该文件可能以操作系统来命名，如 `win98.txt`。该文本文件有关于如何重新安装设备驱动程序的信息。
  - 如果该设备子文件夹包含有扩展名为 `.inf` 的文件，则可以使用“添加新硬件”程序（位于 Windows “控制面板”中）来重新安装该设备驱动程序。并不是所有设备驱动程序都可使用此程序来重新安装。在“添加新硬件”程序中，当提示要安装的设备驱动程序时，单击从软盘安装然后选择浏览。然后从设备子文件夹中选择相应的设备驱动程序（`.inf`）文件。
  - 在设备子文件夹中，找到 `setup.exe` 文件。双击 **SETUP.EXE** 并按照屏幕上的指示信息操作。



## 第 4 章 故障检修与诊断

本章描述了一些基本的故障检修和诊断工具。如果该计算机的问题没有在此描述，则请使用 Access IBM 以获得更详细的故障检修信息。

### 基本故障检修

故障现象	操作
按下电源按钮时，计算机不启动。	<p>验证:</p> <ul style="list-style-type: none"><li>• 电源线插在计算机后部以及工作正常的电源插座中。</li><li>• 如果计算机后部有第二个电源开关，请确保该开关是打开的。检查计算机前面的电源指示灯以确保电源是打开的。</li></ul> <p>如果无法解决此问题，则请将计算机送去维修。</p>
监视器黑屏。	<p>验证:</p> <ul style="list-style-type: none"><li>• 监视器电缆已牢固地连接到监视器的后部和计算机的后部。</li><li>• 监视器电源线插入监视器和工作正常的电源插座中。</li><li>• 监视器已打开并且正确设置了亮度和对比度控制钮。</li><li>• 监视器信号电缆已牢固地连接到监视器和计算机上的监视器接口。</li></ul> <p>注: 如果计算机有两个监视器接口，请验证监视器是连接到加速图形端口 (AGP) 选件插槽中的接口而不是系统板后部的那个接口。请参阅步骤第 3 页的 4。</p> <p>如果无法解决此问题，则请将计算机送去维修。</p>
键盘不起作用。计算机对键盘没有响应。	<p>验证:</p> <ul style="list-style-type: none"><li>• 计算机和监视器已打开，并且已正确了设置亮度和对比度控制钮。</li><li>• 键盘已牢固地连接到计算机上的键盘接口。</li><li>• 没有键被卡住。</li></ul> <p>如果无法解决此问题，则请将计算机送去维修。</p>
Rapid Access III 键盘不起作用	<p>验证:</p> <ul style="list-style-type: none"><li>• 计算机已打开。</li><li>• 键盘已牢固地连接到计算机后部的 USB 接口。</li><li>• 没有键被卡住。</li></ul> <p>如果无法解决此问题，则请将计算机送去维修。</p>

故障现象	操作
鼠标不起作用。计算机对鼠标没有响应。 注：这仅适用于机械鼠标。	请清洁该鼠标。验证： <ul style="list-style-type: none"> <li>计算机和监视器已打开，并且已正确设置了亮度和对比度控制按钮。</li> <li>鼠标已牢固地连接到计算机上的鼠标接口。</li> </ul> 如果无法解决此问题，则请将计算机送去维修。
操作系统不启动。	验证： <ul style="list-style-type: none"> <li>软盘驱动器中没有软盘。</li> <li>启动顺序包含有操作系统所驻留的设备。通常，操作系统在硬盘上。</li> </ul> 启动期间，查找启动 IBM Setup Utility 程序的提示。按下指定的功能键。 验证 IBM Setup Utility 程序中的启动顺序。 如果无法解决此问题，则请将计算机送去维修。
在操作系统启动之前有错误代码显示。	请写下代码编号，并参阅第 18 页的『错误代码』。
在操作系统启动之前计算机多次发出蜂鸣。	验证没有键卡住。 如果无法解决此问题，则请将计算机送去维修。

## IBM Enhanced Diagnostics

IBM Enhanced Diagnostics 程序独立于操作系统运行。您可以使用此程序来测试计算机的硬件组件。在其它方法不可用或无法成功查出可能的硬件问题时，可以使用此程序。

可以使用硬盘上的 Product Recovery 程序运行 IBM Enhanced Diagnostics。可选择从 Product Recovery 程序创建可引导的 *IBM Enhanced Diagnostics* 软盘。

注：某些型号可能必须从 Access IBM Predesktop Area 运行 IBM Enhanced Diagnostics 程序。这些型号也可以从 Access IBM Predesktop Area 创建可引导的 *IBM Enhanced Diagnostics* 软盘。

您还可以从以下万维网地址下载 Enhanced Diagnostics 程序的最新版本：<http://www.ibm.com/pc/support/>。将您的机器类型和型号输入到 **Quick Path** 字段中以查找特定于该计算机的可下载文件。

### 从 Product Recovery 程序运行 IBM Enhanced Diagnostics

使用以下步骤以从 Product Recovery 程序运行诊断程序：

1. 关闭您的操作系统并且关闭计算机。
2. 打开计算机时，按住 F11 键直到显示 Product Recovery 菜单。



**注:** Access IBM Predesktop Area 可能针对某些型号显示。如果是这种情况, 则继续步骤 5。

3. 根据您的操作系统, 可能提示您选择系统设置。如果没有显示提示, 则转至下一步。
4. 从主菜单选择 **System Utilities**。
5. 选择 **Run diagnostics**。IBM Enhanced Diagnostics 程序启动。完成运行诊断程序后, 将使您返回到 Product Recovery 主菜单。
6. 重新启动计算机。

## 创建 IBM Enhanced Diagnostics 软盘

使用以下步骤创建 *IBM Enhanced Diagnostics* 软盘:

1. 关闭您的操作系统并且关闭计算机。
2. 打开计算机时, 按住 F11 键直到显示 Product Recovery 菜单。

**注:** Access IBM Predesktop Area 可能针对某些型号显示。如果是这种情况, 则继续步骤 5。

3. 根据您的操作系统, 可能提示您选择系统设置。如果没有显示提示, 则转至下一步。
4. 从主菜单选择 **System Utilities**。
5. 选择 **Create a diagnostics disk** 并且按照屏幕上的指示信息操作。
6. 提示后, 将格式化的空白软盘插入软盘驱动器并且按照屏幕上的指示信息操作。

**注:**

1. 您还可以从以下万维网地址下载诊断程序的最新版本:  
<http://www.ibm.com/pc/support/>。在 **Quick Path** 字段中, 输入机器类型以查找特定于该计算机的可下载文件。
2. 可以从 <http://www.ibm.com/pc/support> 下载诊断程序的自启动可引导 CD 映象 (称为 .iso 映象) 以支持没有软盘驱动器的系统。

## 运行 IBM Enhanced Diagnostics 软盘

使用以下步骤运行 *IBM Enhanced Diagnostics* 软盘:

1. 关闭操作系统, 然后关闭计算机。
2. 将 *IBM Enhanced Diagnostics* 软盘插入软盘驱动器。
3. 打开计算机。
4. 按屏幕上显示的指示信息进行操作。按 F1 可获得帮助。
5. 当程序完成后, 将软盘从软盘驱动器中取出。
6. 关闭或重新启动计算机。

## 错误代码

下表包括了计算机在执行开机自检（POST）时可能显示的某些更为常见的错误代码。

- 记录显示的错误代码。如果请求服务，则会要求您提供错误代码。
- 如果有多个错误代码，则请始终按错误代码显示的顺序来操作以解决问题。通常，解决了第一个错误代码就能解决随后的错误代码。
- 如果错误代码不在下表中，则需要进行更深入的故障检修。
  - 如果当打开计算机时，操作系统启动了，则请参阅第 16 页的『IBM Enhanced Diagnostics』以运行诊断程序。同样请使用 Access IBM 以获得解决问题的更多信息。
  - 如果操作系统不启动，则请将计算机送去维修。

代码	描述	操作
135	风扇故障	维修计算机。
162	设备配置已发生变更。	验证： <ul style="list-style-type: none"><li>• 所有的外接设备已打开。</li><li>• 所有的设备已正确安装并已牢固连接。</li></ul> 使用 IBM Setup Utility 重新装入缺省配置设置。 如果无法解决此问题，则请将计算机送去维修。
164	系统内存少于预期的大小。	向计算机添加更多的内存或者使用 IBM Setup Utility 接受新的内存数量。 如果无法解决此问题，则请将计算机送去维修。
210 或 211	键盘发生错误。	验证： <ul style="list-style-type: none"><li>• 键盘已正确连接。</li><li>• 键盘上没有键被卡住。</li></ul> 如果无法解决此问题，则请将计算机送去维修。
250	电池有缺陷。	更换电池。请参阅联机《用户指南》（可通过 Access IBM 获得）中的电池更换过程。
270 或 271	实时时钟错误	使用 IBM Setup Utility 设置日期和时间。 如果无法解决此问题，则请将计算机送去维修。

代码	描述	操作
662	配置发生改变。	添加或卸下了软盘驱动器。 <ul style="list-style-type: none"> <li>• 恢复原始硬件。</li> <li>或</li> <li>• 使用 IBM Setup Utility 接受新的配置。</li> </ul> 如果无法解决此问题，则请将计算机送去维修。
1762	配置发生改变。	添加或卸下了硬盘驱动器。 <ul style="list-style-type: none"> <li>• 恢复原始硬件。</li> <li>或</li> <li>• 使用 IBM Setup Utility 接受新的配置。</li> </ul> 如果无法解决此问题，则请将计算机送去维修。
1962	没有找到操作系统或启动顺序中的设备都没有有效引导记录。	使用 IBM Setup Utility 更改启动顺序。 如果无法解决此问题，则请将计算机送去维修。
5962	配置发生改变。	添加或卸下了 ATAPI 设备。 <ul style="list-style-type: none"> <li>• 恢复原始硬件。</li> <li>或</li> <li>• 使用 IBM Setup Utility 接受新的配置。</li> </ul> 如果无法解决此问题，则请将计算机送去维修。
8603	定位设备错误 没有检测到鼠标。	<ul style="list-style-type: none"> <li>• 安装鼠标。</li> <li>或</li> <li>• 使用 IBM Setup Utility 正确设置鼠标选项。</li> </ul> 如果无法解决此问题，则请将计算机送去维修。

## POST 蜂鸣代码

对于 POST，另一种通知错误的方法是通过一系列听得见的蜂鸣声。一种蜂鸣模式表示一个数值，并提供关于潜在问题位置的进一步信息。

以下是最常见的 POST 蜂鸣代码，当启动计算机时您可能会听到这些蜂鸣代码。

蜂鸣模式	描述	操作
一长两短的蜂鸣声	屏幕上没有消息。视频初始化之前发生蜂鸣。	卸下并重新安装双列直插式内存条 (DIMM)。  如果问题仍然存在, 则请将计算机送去维修。
一声长的蜂鸣声跟着是一系列短的蜂鸣声	外部 ROM 故障 (例如 VGA)	如果问题仍然存在, 则请将计算机送去维修。
两声短的蜂鸣声	发生 POST 错误。	如果已经更改硬件配置, 请访问 IBM Setup Utility 并退出并保存设置。否则请参阅错误代码部分来解决错误。
一短 - 三短 - 三短 - 一短	没有内存或者没有配置内存	重新安装内存。  如果问题仍然存在, 请替换内存。
四组四声短的蜂鸣声	POV 篡改; POV 绑定信息不匹配。	请确保原始的 POV 卡正确地安置在其插槽中。

这有一些用来处理 POST 蜂鸣代码的一般准则:

- 记录听到的任何蜂鸣模式。如果请求服务, 则会要求您提供蜂鸣模式。
- 如果该蜂鸣模式不在本书中, 则需要进行更深入的故障检修。
  - 如果打开计算机时操作系统启动, 则请使用 Access IBM 以了解如何运行 IBM Enhanced Diagnostics 和查看整个联机故障检修过程。
  - 如果操作系统不启动, 则请将计算机送去维修。

---

## 第 5 章 获取信息、帮助和服务

如果需要帮助、服务、技术支持或仅想获得有关 IBM 产品的更多信息，则您可从 IBM 得到广泛的资源来帮助您。本章包括的信息有：从何处可以获得有关 IBM 和 IBM 产品的附加信息、计算机遇到问题时该做什么以及在必要时应该向谁请求服务。

---

### 获取信息

有关 IBM 计算机和预装软件（如果有）的信息，可在随计算机提供的文档中找到。文档包括印刷的书籍、联机书籍、自述文件和帮助文件。另外，有关 IBM 产品的信息可从万维网上获得。

在万维网上，IBM Web 站点有关于 IBM 个人计算机产品和支持的最新信息。IBM 个人计算机主页地址是：<http://www.ibm.com/pc/>。

您可以在 <http://www.ibm.com/pc/support/> 上查找有关 IBM 产品（包括支持的选件）的支持信息。

如果您在支持页面上单击 **Profile**，则可以创建特定于您的硬件的定制支持页面，包括 **Frequently Asked Questions**、**Parts Information**、**Technical Hints and Tips** 和 **Downloadable Files**。另外，您可以选择只要关于您注册的产品有新消息时，就接收电子邮件通知。

您可以通过 <http://www.elink.ibmink.ibm.com/public/applications/publications/cgi-bin/pbi.cgi> 上的“IBM 出版物订购系统”来订购出版物。

---

### 获取帮助和服务

如果计算机出现问题，您可从多种来源获得帮助。

#### 使用文档和诊断程序

许多计算机问题可以独立解决，而无需外界协助。如果您的计算机遇到问题，则请首先查看计算机文档中的故障检修信息。如果怀疑有软件问题，则请查看随操作系统或应用程序提供的文档，包括自述文件和联机帮助。

大多数 IBM 计算机和服务器带有一套诊断程序，可以用来标识硬件问题。有关使用诊断程序的指示信息，请参阅计算机文档中的故障检修信息。

故障检修信息或诊断程序可能告诉您需要附加的或更新的设备驱动程序或其他软件。从 IBM 维护的万维网页面中，您可以获得最新的技术信息和下载设备驱动程序及更新。要访问这些页面，请转至 <http://www.ibm.com/pc/support/> 并按照指示信息进行操作。

## 请求服务

如果在保修期间您已尝试自己更正问题并且依然需要帮助，则可以通过致电 IBM PC HelpCenter 以获取帮助和信息。在保修期内可获得以下服务：

- **问题确定** - 有受过专门培训的服务人员来协助您确定是否有硬件问题和决定采取什么必要的操作来解决该问题。
- **IBM 硬件维修** - 如果确定问题是由在保修范围内的 IBM 硬件造成的，则有受过专门培训的服务人员来为您提供适当级别的服务。
- **工程变更管理** - 有时，产品售出后可能需要更改。此时，IBM 或其授权经销商将提供选定的适用于您硬件的“工程变更”（EC）。

以下各项不在服务范围内：

- 更换或使用非 IBM 部件或非保修的 IBM 部件。所有保修的部件都包含一个 7 位字符的标识，该标识的格式为 IBM FRU XXXXXXX。
- 识别软件问题的来源。
- 作为安装或升级一部分的 BIOS 配置。
- 设备驱动程序的更改、修正或升级。
- 网络操作系统（NOS）的安装与维护。
- 应用程序的安装与维护。

请参考 IBM 有限保证声明以获得有关 IBM 保修条款的完整解释。请务必保存好购买凭证以获取保修服务。

在美国和加拿大，每周 7 天，每天 24 小时提供这些服务。在英国，星期一到星期五，从上午 9:00 到下午 6:00 提供这些服务。

**注：**响应时间会有所不同；可能会排除某些节假日。

如果可能，打电话时请留在计算机旁。请准备好以下信息：

- 机器类型和型号
- 您的 IBM 硬件产品的序列号
- 问题描述
- 任何错误消息的确切措辞
- 硬件和软件配置信息

## 电话号码

电话号码可能发生变更，恕不另行通知。要获得最新的电话号码，请访问 <http://www.ibm.com/pc/support> 并单击 **Support Phone List**。

国家或地区		电话号码
奥地利	Österreich	01-24 592 5901
比利时 - 荷兰语	Belgie	02-210 9820
比利时 - 法语	Belgique	02-210 9800
加拿大	仅多伦多	416-383-3344
加拿大	加拿大 - 所有其余地区	1-800-565-3344
丹麦	Danmark	45 20 82 00
芬兰	Suomi	09-459 6960
法国	法国	02 38 55 74 50
德国	Deutschland	07032-1549 201
爱尔兰	爱尔兰	01-815 9200
意大利	Italia	02-7031 6101
卢森堡	卢森堡	298-977 5063
荷兰	Nederland	020-514 5770
挪威	Norge	66 81 11 00
葡萄牙	葡萄牙	21-791 51 47
西班牙	España	91-662 49 16
瑞典	Sverige	08-477 4420
瑞士	Schweiz/Suisse/Svizzera	058-333 0900
英国	英国	01475-555 055
美国和波多黎各	美国和波多黎各	1-800-772-2227

在所有其它国家或地区，请与授权的经销商或 IBM 销售代表联系。

## 其他服务

IBM Update Connector™ 是一个远程通信工具，可以在某些 IBM 计算机上使用，同 HelpCenter 进行通信。Update Connector 使您可以接收和下载随计算机提供的某些软件的更新。

如果您携带计算机旅行或将计算机带到出售您的 ThinkCentre 机器类型的国家或地区，则您的计算机将符合“国际保修服务”，“国际保修服务”将自动赋予您在保修期间获得保修服务的权利。该服务将由 IBM 或授权进行保修服务的 IBM 经销商来执行。

服务方法和过程随国家或地区的不同而有所变化，并且某些服务可能不是在所有的国家或地区都可以获得。“国际保修服务”按照服务所在国家或地区所提供的服务方法（如维修站服务、送修服务或现场服务）来提供。某些国家或地区的服务中心可能无法维修特别机器类型的所有型号。在某些国家或地区，可能会在服务时收取费用并受到限制。

要确定该计算机是否符合“国际保修服务”的条件和查看可获得服务的国家或地区列表，请访问 <http://www.ibm.com/pc/support/>，并单击 **Warranty Lookup**。符合条件的 IBM 计算机是以前四位数机器型号来标识的。有关“国际保修服务”的更多信息，请参阅 <http://www.ibm.com/> 上的 Service Announcement 601-034。单击 **Support & downloads**，单击 **Announcement letters**，再单击 **Announcements search**。在 **Search by letter number only** 字段中输入 601-034，然后单击 **Search**。

“IBM 集成技术服务”提供了广泛的信息技术支持、实施和管理服务。有关这些服务的详细信息，请访问“集成技术服务” Web 站点 <http://www.ibm.com/services/its/>。

要获得有关预装的 Microsoft Windows 产品 Service Pack 的安装或相关问题的技术协助，请访问 [Microsoft 产品支持服务 Web 站点](http://support.microsoft.com/directory/) <http://support.microsoft.com/directory/>，或者与 IBM HelpCenter 联系。可能要收取一些费用。

---

## 购买附加服务

在保修期内与保修期过后，您都可购买附加服务，如 IBM 与非 IBM 硬件、操作系统和应用程序支持；网络设置与配置；已升级或已扩展的硬件维修服务以及定制安装。在不同国家或地区服务的可用性和名称可能会有所变化。

要获得有关这些服务的更多信息，请参阅联机信息。



---

## 附录 A. IBM Lotus 软件出售物

**关于出售物:** 作为合格的 IBM 个人计算机用户, 您将接收到 Lotus Notes Standalone Client 和 Lotus SmartSuite 软件的许可证。该许可证授权您在您新的 IBM 个人计算机上使用以下选项之一安装和使用此软件:

- 该软件的介质不包括在此出售物中。如果您尚未拥有适当的 **Lotus Notes Client** 或 **Lotus SmartSuite** 软件介质, 您可以订购 CD 并将软件安装到您的计算机。  
\*\* 使用以下页面列出的方法之一来订购。
- 如果您已拥有该软件的许可副本, 则您有权制作和使用您所拥有软件的一份附加副本。

**关于 IBM Lotus Notes:** 使用 Notes Standalone client, 您可以整合最有价值的消息传递、合作和个人信息管理 (PIM) 资源 - 如电子邮件、日历、待执行列表 - 来允许您连接在网络上或者从网络上断开时访问它们。有关更多信息, 请访问 <http://www.lotus.com/notes>

**关于 IBM Lotus SmartSuite:** Lotus SmartSuite 包含强大的带有节省时间功能的应用程序, 使您的工作在开始时即处于领先地位并通过各个单独任务给予您指导。

- Lotus Word Pro - 字处理程序
- Lotus 1-2-3 - 电子表格
- Lotus Freelance Graphics - 演示图形
- Lotus Approach - 数据库
- Lotus Organizer - 时间、联系和信息管理器
- Lotus FastSite - Web 发布程序
- Lotus SmartCenter - 因特网信息管理器

**客户支持:** 关于帮助软件的初始安装的支持信息和电话号码, 请访问 <http://www.pc.ibm.com/support>。要购买超出该初始安装支持的技术支持, 请访问 <http://www.lotus.com/passport>。

**国际许可证协议:** 在该出售物中授权给您的软件不包含软件升级或技术支持, 且符合该软件随附的 IBM 国际程序许可证协议 (IPLA) 的条款和条件。您对该出售物中描述的 Lotus SmartSuite 和 Lotus Notes 程序的使用即表示接受对此“出售物”和 IPLA 的条款。关于 IBM IPLA 的进一步信息, 请访问 <http://www.ibm.com/software/sla/sladb.nsf>。这些程序不可用于转售。

**权利证明:** 您的合格的 IBM 个人计算机的购货凭证以及该“出售物”文档应当妥善保存, 以作为您的权利证明。

### 购买升级、其它的许可证和技术支持

软件升级和技术支持可通过 IBM 的 Passport Advantage Program 付费获得。关于购买 Notes、SmartSuite 或其它 Lotus 产品的其它许可证的信息, 请访问 <http://www.ibm.com> 或 <http://www.lotus.com/passport>。在特定条件下, 客户访问许可证可以使用 Competitive Tradeup 许可证购买。

## 要订购 CD:

**\*\*要点:** 依照该“出售物”，每份许可证您可以订购一份 CD 介质。您将需要提供所购买的新的 IBM 个人计算机的 7 位数字序列号。该 CD 免费提供；但是，本地辖区可能征收适用的装运费用、关税和税款。请允许接收到你的请求之后 10 到 20 个工作日内来交付。

- **美国或加拿大:**

请拨 800-690-3899

- **拉丁美洲国家或地区:**

- 通过因特网: <http://smartsuite.modusmedia.com>

- 邮件地址:

IBM - Lotus Notes and SmartSuite Program

Modus Media International

501 Innovation Avenue

Morrisville, NC, USA 27560

传真: 919-405-4495

要查询订单, 请联系:

[Smartsuite\\_ibm@modusmedia.com](mailto:Smartsuite_ibm@modusmedia.com)

- **欧洲国家或地区:**

- 通过因特网: <http://ibm.modusmedia.co.uk>

- 邮件地址:

IBM - Lotus Notes and SmartSuite Program

P.O. Box 3118

Cumbernauld, Scotland, G68 9JX

要查询订单, 请联系:

[ibm\\_smartsuite@modusmedia.com](mailto:ibm_smartsuite@modusmedia.com)

- 亚太国家或地区:
  - 通过因特网: <http://smartsuite.modusmedia.com>
  - 邮件地址:
    - IBM - Lotus Notes and SmartSuite Program
    - Modus Media International
    - eFulfillment Solution Center
    - 750 Chai Chee Road
    - #03-10/14, Technopark at Chai Chee,
    - Singapore 469000

传真: +65 6448 5830

要查询订单, 请联系:

[Smartsuiteapac@modusmedia.com](mailto:Smartsuiteapac@modusmedia.com)



---

## 附录 B. 声明

IBM 可能不在所有的国家或地区提供本文中讨论的产品、服务或功能部件。有关您当前所在区域的产品和服务的信息，请您向当地的 IBM 代表咨询。任何对 IBM 产品、程序或服务的引用并非意在明示或暗示只能使用 IBM 的产品、程序或服务。只要不侵犯 IBM 的知识产权，任何同等功能的产品、程序或服务，都可以代替 IBM 产品、程序或服务。但是，评估和验证任何非 IBM 产品、程序或服务，则由用户自行负责。

IBM 公司可能已拥有或正在申请与本文档描述的内容有关的各项专利。提供本文档并未授予用户使用这些专利的任何许可证。您可以用书面方式将许可证查询寄往：

*IBM Director of Licensing*  
*IBM Corporation*  
*North Castle Drive*  
*Armonk, NY 10504-1785*  
*U.S.A.*

国际商业机器公司以“按现状”的基础提供本出版物，不附有任何形式的（无论是明示的，还是默示的）保证，包括（但不限于）对非侵权性、适销性或适用于某特定用途的默示保证。某些管辖区域在某些交易中不允许免除明示或默示的保证。因此本条款可能不适用于您。

本信息中可能包含技术方面不够准确的地方或印刷错误。此处的信息将定期更改；这些更改将编入本出版物的新版本中。IBM 可以随时对本出版物中描述产品和 / 或程序进行改进和 / 或更改，而不另行通知。

本文中描述的产品并非旨在用于移植或其它生命维持的应用，在这些应用中的故障可能导致人身伤害或死亡。本文中包含的信息不影响或更改 IBM 产品规范或保证。根据 IBM 或第三方的知识产权，本文档中的任何内容都不作为明示或默示的许可或保证。本文档中包含的所有信息都在特定的环境下获得并且作为说明提供。在其它操作环境中获得的结果可能不同。

IBM 可以按它认为适当的方式使用或分发您所提供的任何信息而无须对您承担任何责任。

在本书中对非 IBM Web 站点的任何引用都只是为了方便起见才提供的，不以任何方式充当对那些 Web 站点的保证。那些 Web 站点中的资料不是 IBM 产品资料的一部分，使用那些 Web 站点带来的风险将由您自行承担。

---

## 商标

IBM 徽标和以下术语是 IBM 公司在美国和 / 或其它国家或地区的商标:

HelpCenter  
IBM  
Lotus  
Lotus 1-2-3  
Lotus Approach  
Lotus FastSite  
Lotus Freelance Graphics  
Lotus Notes  
Lotus Organizer  
Lotus SmartCenter  
Lotus SmartSuite  
Lotus Word Pro  
ThinkCentre  
Update Connector

Microsoft、Windows 和 Windows NT 是 Microsoft Corporation 在美国和 / 或其他国家或地区的商标。

PC Direct 是 Ziff Communications Company 在美国和 / 或其它国家或地区的商标, 并由 IBM Corporation 在许可证授权下使用。

其他公司、产品或服务名称可能是其他公司的商标或服务标记。

---

## 电子辐射声明

以下段落涉及机器类型

2296、8183、8184、8185、8186、8187、8188、8189、8190、8191、8192、8193、8194、8195、8196、8197、8198、8199、8316、8320、8416、8417、8418、8419、8432、8433 和 8434。

## 联邦通信委员会 (FCC) 声明

注: 依据 FCC 规则的第 15 部分, 本设备经测试证明符合 B 类数字设备的限制。这些限制的目的是对安装在住宅内设备的有害干扰提供合理的防护。此设备生成、使用并能辐射无线电频率能量, 并且如果没有按照指示信息安装或使用, 则可能引起对无线电通信的有害干扰。但是, 此处不保证在特殊安装中不会发生干扰。如果此设备确实对无线电或电视接收产生了有害干扰, 这可以通过关闭和打开设备来确定, 那么我们鼓励用户采取以下一种或多种措施消除此干扰:


- 重新定向或重定位接收天线。
- 扩大设备和接收器之间的间隔距离。
- 将此设备连接到其所连电路不同于接收器所连电路的插座中。
- 请向 IBM 授权的经销商或服务代表咨询以获得帮助。

为了满足 FCC 辐射限制，必须使用妥善屏蔽和接地的电缆和接口。可从 IBM 授权经销商处获得合适的电缆和接口。IBM 对使用未经推荐的电缆和接口或由设备的未授权改动或改进而造成的无线电或电视干扰不负任何责任。未授权的改动或改进将使用户对此设备的授权使用无效。

此设备符合 FCC 规则的第 15 部分。其使用服从以下两个条件：（1）此设备不可引起有害干扰，并且（2）此设备必须能承受任何接收到的干扰，包括可能引起意外操作的干扰。

责任方：

International Business Machines Corporation  
New Orchard Road  
Armonk, NY 10504  
电话：1-919-543-2193

 Tested To Comply  
With FCC Standards  
FOR HOME OR OFFICE USE

## 加拿大工业部 B 类辐射标准的符合性声明

此 B 类数字设备符合加拿大 ICES-003 标准。

## Avis de conformité à la réglementation d'Industrie Canada

Cet appareil numérique de la classe B est conforme à la norme NMB-003 du Canada.

## 欧盟 EMC 法规符合声明

依据各成员国有关电磁兼容性的相近法律，此产品符合欧盟委员会法规 89/336/EEC 的防护要求。IBM 对于因擅自改动本产品（包括安装非 IBM 选项卡）而导致无法满足防护要求的任何事故概不负责。

根据 CISPR 22 / 欧洲标准 EN 55022 的规定，本产品经测试证明符合“B 类信息技术设备”的限制。B 类设备的限制是出于对典型居住环境提供合理保护的考虑而使其免受经许可的通信设备的干扰。

## 联邦通信委员会（FCC）和电话公司要求

1. 此设备符合 FCC 规则的第 68 部分。此设备贴有标签，其中包括该设备的 FCC 注册号、USOC 和等效振铃数（REN）。如果需要这些数字，则请将此信息提供给电话公司。

**注：**如果该设备是内接调制解调器，则还提供第二个 FCC 注册标签。您可以将此标签贴在安装 IBM 调制解调器的计算机外部；或者如果有 DAA 的话，也可以将此标签贴在外部 DAA 上。将此标签贴在容易看到的位置，需要时可将标签信息提供给电话公司。

2. REN 用于确定可以连到电话线上的设备的数量；当有人拨打您的号码时，仍能使这些设备发出振铃。在大多数（但不是所有）地区，所有设备的 REN 的总数不应超过五（5）。要确定可以连接到线路上的设备的数目，即由 REN 确定的数目，您应该致电当地的电话公司以确定您所在的呼叫区域的最大 REN 值。
3. 如果该设备影响了电话网络，则电话公司可能会暂时中止您的服务。如果可能，他们会提前通知您；如果不能，他们也会尽快地通知您。他们会告诉您，您有权向 FCC 投诉。
4. 您的电话公司对其设施、设备、运作或过程的更改可能会影响您设备的正常运行。在更改时，他们会提前通知以给您机会保持服务不被中断。
5. 如果在使用本产品时遇到了困难，请与授权的经销商联系或致电 IBM。在美国，IBM 的电话为 **1-800-772-2227**。在加拿大，IBM 的电话为 **1-800-565-3344**。您可能需要出示购货证明。  
电话公司可能会要求您断开设备与网络的连接，直到问题得以解决或者您能够确保此设备可以正常工作。
6. 客户自己不可能修理本设备。如果在使用设备时遇到了困难，请与授权的经销商联系或参阅本手册的『诊断』一节，以获得信息。
7. 此设备不能用于电话公司提供的投币服务。在与合用线连接时应按州的税率缴纳税费。请与州公用事业委员会或公司委员会联系以获得信息。
8. 从本地交换局订购网络接口（NI）服务时，请指定服务安排 USOC RJ11C。

### 加拿大通信部认证标签

**声明：**加拿大工业部标签标识了已认证的设备。此证明意味着该设备符合相应的终端设备技术要求文档中所规定的电信网络防护、运行和安全要求。通讯部不保证设备的运行会使用户满意。

安装此设备前，用户应确保它被允许与本地电信公司的设备连接。该设备还必须使用可接受的连接方法来安装。客户应认识到符合上述条件也不能防止在某些时候服务性能会降低。已认证设备的维修应由提供者指定的代表来协调。如果用户对此设备进行维修或更改，或者设备发生故障，电信公司可能因此要求用户断开设备的连接。

用户自己也应确保采取一些保护措施，如供电设施、电话线和内部金属水管系统（如果有）的接地连接线应连接在一起。在农村地区，此预防措施可能尤为重要。

**警告：**用户不得自行试图进行上述连接，而应联络合适的电气检查部门或合适的电工。

**声明：**分配给每一个终端设备的“等效振铃数”（REN）即确定电话接口上允许连接的终端的最大数目。接口上的终端可由任意设备组合而成，所受限制只有一点，即所有设备的等效振铃数之和不得超过 5。

### Étiquette d'homologation du ministère des Communications du Canada

**AVIS :** L'étiquette d'Industrie Canada identifie le matériel homologué. Cette étiquette certifie que le matériel est conforme aux normes de protection, d'exploitation et de



sécurité des réseaux de télécommunications, comme le prescrivent les documents concernant les exigences techniques relatives au matériel terminal. Le ministère n'assure toutefois pas que le matériel fonctionnera à la satisfaction de l'utilisateur.

Avant d'installer ce matériel, l'utilisateur doit s'assurer qu'il est permis de le raccorder aux installations de l'entreprise locale de télécommunications. Le matériel doit également être installé en suivant une méthode acceptée de raccordement. L'abonné ne doit pas oublier qu'il est possible que la conformité aux conditions énoncées ci-dessus n'empêche pas la dégradation du service dans certaines situations.

Les réparations de matériel homologué doivent être coordonnées par un représentant désigné par le fournisseur. L'entreprise de télécommunications peut demander à l'utilisateur de débrancher un appareil à la suite de réparations ou de modifications effectuées par l'utilisateur ou à cause de mauvais fonctionnement.

Pour sa propre protection, l'utilisateur doit s'assurer que tous les fils de mise à la terre de la source d'énergie électrique, des lignes téléphoniques et des canalisations d'eau métalliques, s'il y en a, sont raccordés ensemble. Cette précaution est particulièrement importante dans les régions rurales.

**Avertissement :** L'utilisateur ne doit pas tenter de faire ces raccordements lui-même; il doit avoir recours à un service d'inspection des installations électriques ou à un électricien, selon le cas.

**AVIS :** L'indice d'équivalence de la sonnerie (IES) assigné à chaque dispositif terminal indique le nombre maximal de terminaux qui peuvent être raccordés à une interface. La terminaison d'une interface téléphonique peut consister en une combinaison de quelques dispositifs, à la seule condition que la somme d'indices d'équivalence de la sonnerie de tous les dispositifs n'excède pas 5.

---

## 电源线声明

为了您的安全, IBM 提供了同本 IBM 产品一同使用的带接地连接插头的电源线。为避免电击, 请始终将该电源线和插头与正确接地的插座一起使用。

在美国和加拿大使用的 IBM 电源线由安特鲁特实验室 (UL) 列出, 并经过加拿大标准协会 (CSA) 检验合格。

对于要在 115 伏电压下使用的部件: 请使用 UL 列出的和 CSA 检验合格的电源线套件, 其中包含一条最小 18 AWG、SVT 或 SJT 类型、最长 15 英尺的三芯线和一个额定值 15 安培、125 伏的接地型并联引脚连接插头。

对于要在 230 伏电压下使用的部件 (在美国使用): 请使用 UL 列出的和 CSA 检验合格的电源线套件, 其中包括一条最小 18 AWG、SVT 或 SJT 类型、最长 15 英尺的三芯线和一个额定值 15 安培、250 伏的接地型串联引脚连接插头。

对于要在 230 伏下工作的部件（美国境外）：使用带接地类型连接插头的电源线套件。电源线套件应获得安装该设备所在国家或地区的相应安全核准。

IBM 用于特定国家或地区的电源线通常只在那些国家或地区提供：

IBM 电源线部件号	在以下国家和地区使用
13F9940	阿根廷、澳大利亚、中国（PRC）、新西兰、巴布亚新几内亚、巴拉圭、乌拉圭、西萨摩亚
13F9979	阿富汗、阿尔及利亚、安道尔共和国、安哥拉、奥地利、比利时、贝宁湾、保加利亚、布基纳法索、布隆迪、喀麦隆、中非共和国、乍得、中国澳门特别行政区、捷克共和国、埃及、芬兰、法国、法属圭亚那、德国、希腊、几内亚、匈牙利、冰岛、印尼、伊朗、象牙海岸、约旦、黎巴嫩、卢森堡、马达加斯加、马里、马提尼克岛、毛利塔尼亚、毛里求斯、摩纳哥、摩洛哥、莫桑比克、荷兰、新喀里多尼亚、尼日尔、挪威、波兰、葡萄牙、罗马尼亚、塞内加尔、斯洛伐克、西班牙、苏丹、瑞典、叙利亚共和国、多哥、突尼斯、土耳其、前苏联、越南、前南斯拉夫、扎伊尔、津巴布韦
13F9997	丹麦
14F0015	孟加拉国、缅甸、巴基斯坦、南非、斯里兰卡
14F0033	安提瓜岛、巴林、文莱、海峽群岛、中国香港特别行政区、塞浦路斯、迪拜、斐济、加纳、印度、伊拉克、爱尔兰、肯尼亚、科威特、马拉维、马来西亚、马耳他、尼泊尔、尼日利亚、玻利尼西亚、卡塔尔、塞拉利昂、新加坡、坦桑尼亚、乌干达、英国、也门、赞比亚
14F0051	列支敦士登、瑞士
14F0069	智利、埃塞俄比亚、意大利、利比亚、索马里
14F0087	以色列
1838574	泰国
6952301	巴哈马群岛、巴巴多斯岛、百慕大群岛、玻利维亚、巴西、加拿大、开曼群岛、哥伦比亚、哥斯达尼加、多米尼加共和国、厄瓜多尔、萨尔瓦多、危地马拉、圭亚那、海地、洪都拉斯、牙买加、日本、韩国（南朝鲜）、利比里亚、墨西哥、荷兰安的列斯群岛、尼加拉瓜、巴拿马、秘鲁、菲律宾、沙特阿拉伯、苏里南、中国台湾、特立尼达（西印度群岛）、美国、委内瑞拉

## 聚氯乙烯（PVC）电缆和电线声明

**警告：**处理该产品上的电缆或者与该产品一起出售的附件相关的电缆将使您易受铅的伤害，铅是一种化学物，在加利福尼亚州已知它会导致癌症、出生缺陷或其它生殖伤害。**处理后要洗手。**





部件号: 13M6387

中国印刷

(1P) P/N: 13M6387

