

Kratka navodila za uporabo

Vsebina

- Pomembne varnostne informacije
 - Garancija in ostala obvestila
 - Namestitev računalnika
 - Obnovitev programske opreme
 - Odpravljanje težav in diagnostika
 - Pomoč in servis
 - Ponudba IBM-ove programske opreme
- Lotus

ThinkCentre™



Kratka navodila za uporabo

Opomba

Pred uporabo teh informacij in izdelka, na katerega se nanašajo, preberite naslednje:

- “Pomembne varnostne informacije” na strani v
- Dodatek B, “IBM-ova izjava o omejeni garanciji Z125-4753-08 04/2004”, na strani 35
- Dodatek D, “Obvestila”, na strani 61

Kazalo

Pomembne varnostne informacije	v
Okoliščine, ki zahtevajo takojšnje ukrepanje	v
Splošne varnostne smernice	vi
Dodatne varnostne informacije	ix
Opozorilo za litijevo baterijo	x
Informacije o varnosti modema	x
Izjava o ustreznosti laserja	xi
Dodatna pomoč	xiii
Poglavje 1. Ureditev delovnega prostora	1
Udobje	1
Poglavje 2. Namestitev računalnika	3
Vključitev napajanja	7
Zaključitev namestitve programske opreme	7
Opravljanje pomembnih nalog	7
Posodobitve operacijskega sistema	8
Namestitev drugih operacijskih sistemov	8
Posodabljanje antivirusne programske opreme	8
Zagon pripomočka za nastavitev	8
Zaustavitev računalnika	9
Zapisovanje informacij o računalniku	9
Poglavje 3. Obnovitev programske opreme	11
Ustvarjanje in uporaba plošč za obnovitev izdelka	11
Varnostne kopije in obnovitev	12
Uporaba delovnega prostora Rescue and Recovery	13
Reševanje težav pri obnovitvi	15
Ustvarjanje in uporaba obnovitvenih medijev	16
Ustvarjanje in uporaba obnovitvene diskete	16
Obnovitev ali namestitev gonilnikov naprav	17
Nastavitev naprave za obnovitev v zagonskem zaporedju	18
Poglavje 4. Pridobivanje informacij, pomoči in servisa	19
Pridobivanje informacij	19
Pridobivanje pomoči in servisa	19
Nakup dodatnih storitev	22
Poglavje 5. Odpravljanje težav in diagnostika	23
Osnovno odpravljanje težav	23
Diagnostika s pomočjo lučk	24

Diagnostika PC Doctor Dos	25
Kode napak	26
Kode piskov pri POST	28

Dodatek A. IBM-ova ponudba programske opreme Lotus 31

Dodatek B. IBM-ova izjava o omejeni garanciji Z125-4753-08 04/2004 35

1. del - Splošni pogoji	35
Del 2 - Pogoji, značilni za posamezne države	38
Del 3 - Garancijske informacije	49
Svetovni seznam telefonskih števil	54
Garancijski dodatek za Mehiko	56

Dodatek C. Deli, ki jih lahko zamenja stranka (CRU-ji) 59

Dodatek D. Obvestila. 61

Blagovne znamke	62
Obvestila o elektronskih emisijah	62
Obvestilo o napajalnem kablu	65
Obvestilo o polivinilkloridnih (PVC) kablilih	68

Pomembne varnostne informacije

Opomba

Najprej preberite pomembne varnostne informacije.

Te informacije so vam v pomoč pri varni uporabi vašega osebnega računalnika IBM®. Upoštevajte vse informacije, priložene vašemu računalniku IBM. Informacije v tem dokumentu ne spreminjajo pogojev vaše nakupne pogodbe ali IBM-ove izjave o omejeni garanciji.

Varnost kupcev je pomembna. Naši izdelki so razviti tako, da so varni in učinkoviti. Vendar pa so osebni računalniki elektronske naprave. Napajalni kabli, pretvorniki in druge komponente so lahko potencialna nevarnost, katere posledica je lahko fizična poškodba ali poškodba lastnine, še posebej v primeru nepravilne uporabe. Če želite zmanjšati ta tveganja, upoštevajte navodila, priložena izdelku, zapomnite si opozorila na izdelku in v navodilih za uporabo, poleg tega pa pozorno preberite informacije, ki so vključene v ta dokument. Če boste upoštevali informacije v tem dokumentu in tiste, priložene izdelku, se boste lažje izognili nevarnostim in postavili varno delovno okolje računalnika.

Opomba: Te informacije se sklicujejo na adapterje in baterije. IBM poleg prenosnih osebnih računalnikov dobavlja tudi nekatere izdelke (npr. zvočnike ali monitorje) z zunanji adapterji. Če imate tak izdelek, se te informacije nanašajo nanj. Poleg tega lahko vaš računalnik vsebuje notranjo baterijo v velikosti kovanca, ki napaja sistemsko uro tudi v primeru, ko je računalnik izključen, zato se varnostne informacije o baterijah nanašajo na vse računalnike.

Okoliščine, ki zahtevajo takojšnje ukrepanje

Izdelki lahko zaradi napačne uporabe ali zanemarjanja utrpijo poškodbe. Nekatere poškodbe izdelkov so dovolj resne, da se izdelka ne sme uporabljati, dokler ga ne pregleda in, če je potrebno, popravi pooblaščen servisier.

Kot pri vsaki elektronski napravi, bodite še posebej pozorni pri vklopu izdelka. Izjemoma lahko pri računalniku zaznate poseben vonj ali opazite dim ali iskenjje. Slišite lahko tudi zvoke, podobne pokanju, lomljenju ali sikanju. Takšne okoliščine zgolj nakazujejo, da je prišlo do nenevarne in nadzorovane okvare na notranji elektronski komponenti. Predstavljajo lahko tudi možen varnostni problem. Ne izpostavljajte se nevarnosti in ne poskušajte lastnoročno odkriti vzroka težav.

Izvajajte redne preglede računalnika in komponent, da odkrijete morebitne poškodbe, dotrajanost ali znake nevarnosti. Če kakorkoli dvomite v stanje komponente, ne uporabljajte izdelka. Za navodila, kako pregledati in po potrebi popraviti izdelek, se obrnite na IBM-ov center za podporo ali proizvajalca.

Telefonske številke za predstavništva IBM-ovega centra za podporo se nahajajo v razdelku “Pomoč in servis” tega priročnika.

Če opazite nekaj izmed spodaj opisanega, kar je malo verjetno, ali če ste zaradi izdelka zaskrbljeni glede varnosti, izdelek prenehajte uporabljati in ga izključite iz vira napajanja in telekomunikacijskih linij, dokler vam IBM-ov center za podporo ne posreduje nadaljnjih navodil.

Telefonske številke za predstavništva IBM-ovega centra za podporo se nahajajo v razdelku “Pomoč in servis” tega priročnika.

- Počeni, pokvarjeni ali poškodovani napajalni kabli, vtiči, adapterji, podaljški, prenapetostna zaščita ali napajanje.
- Znaki pregrevanja, dim, iskrenje ali ogenj.
- Poškodbe na bateriji (razpoke, udrtine, gube), uhajanje energije iz baterije, ali nastanek neznanih snovi na bateriji.
- Iz izdelka se sliši lomljenje, sikanje ali pokanje, ali pa iz njega prihaja močan vonj.
- Znaki razlitja tekočine ali padca predmeta na računalniku, napajalnem kablu ali adapterju.
- Računalnik, napajalni kabel ali adapter je prišel v stik z vodo.
- Izdelek je padel po tleh ali je kakorkoli poškodovan.
- Delovanje izdelka ni brezhibno, ko upošteвате navodila za uporabo.

Opomba: Če takšno stanje opazite pri izdelku, ki ni IBM-ov (npr. podaljšek), tak izdelek prenehajte uporabljati, dokler od proizvajalca ne dobite nadaljnjih navodil, ali dokler ne dobite primerne zamenjave.

Splošne varnostne smernice

Upoštevajte naslednje varnostne ukrepe, da zmanjšate nevarnost povzročitve telesnih poškodb in škode na lastnini.

Servisiranje

Izdelka ne poskušajte servisirati lastnoročno, razen če vam tako svetuje IBM-ov center za podporo. Izdelek prepustite v popravilo samo serviserju, ki ga je IBM pooblastil za servisiranje vašega izdelka.

Opomba: Nekatere dele lahko nadgradi ali zamenja stranka sama. Te dele označujemo s kratiko CRU (Customer Replaceable Units - Enote, ki jih lahko zamenja stranka). Dele, ki jih lahko zamenja stranka, IBM izrecno opredeli in pripravi dokumentacijo z navodili v primerih, ko lahko stranka zamenja te dele. Pri zamenjavi teh delov je treba natančno upoštevati vsa navodila. Preden pričnete z zamenjavo, vedno preverite, ali je napajanje izklopljeno in ali je izdelek izklopljen iz vseh virov napajanja. Če imate kakršnakoli vprašanja ali skrbi, se obrnite na IBM-ov center za podporo.

Napajalni kablji in adapterji

Uporabljajte samo napajalne kable in adapterje, ki jih je dobavil proizvajalec izdelka.

Napajalnega kabla nikoli ne ovijajte okoli adapterja ali drugega predmeta. Na ta način se lahko kabel obrabi, počni ali prepogne. To lahko predstavlja nevarnost.

Napajalni kablji naj bodo vedno napeljeni tako, da po njih ne hodite, se ob njih ne spotikate, in da jih drugi predmeti ne preščipnejo.

Kable in adapterje zavarujte pred tekočinami. Na primer, kablov in adapterjev ne puščajte v bližini kuhinjskih lijakov, kadi, stranišča, ali na tleh, očiščenih s tekočimi čistili. Tekočine lahko povzročijo kratek stik, še posebej, če je kabel ali adapter bil zaradi nepravilne uporabe poškodovan. Tekočine lahko prav tako povzročijo postopno korozijo na priključkih napajalnih kablov in/ali na priključkih konektorjev na adapterju, kar lahko sčasoma povzroči pregrevanje.

Napajalne in signalne kable vedno priključite v pravilnem zaporedju in preverite, ali so vsi konektorji napajalnih kablov varno in popolnoma priključeni v vtičnice.

Adapterjev s korozijo na pinih za napajanje z izmeničnim tokom in/ali adapterjev, ki kažejo znake pregrevanja (deformirana plastika), ne uporabljajte.

Ne uporabljajte napajalnih kablov, pri katerih opazite korozijo ali pregetost na električnih kontaktih, in napajalnih kablov, ki so kakorkoli poškodovani.

Podaljški in sorodne naprave

Poskrbite, da so podaljški, prenapetostna zaščita, neprekinjeno napajanje in razdelilniki, ki jih uporabljate, ocenjeni kot primerni glede na električne zahteve izdelka. Nikoli ne preobremenjujte teh naprav. Če uporabljate razdelilnike, obremenitev ne sme presegati kapacitete napajanja razdelilnika. Če imate vprašanja o obremenitvah napajanja, napajalnih zahtevah in kapacitetah napajanja, se za dodatne informacije obrnite na elektrikarja.

Vtiči in vtičnice

Če je vtičnica, ki jo nameravate uporabiti za računalniško opremo, poškodovana ali korodirana, je ne uporabljajte, dokler je usposobljen električar ne zamenja.

Vtiča ne upogibajte ali ga spreminjajte. Če je poškodovan, se obrnite na proizvajalca in prosite za zamenjavo.

Nekateri izdelki so opremljeni s trizobim vtičem. Ta vtič je primeren le za ozemljene električne vtičnice. To je varnostna funkcija. Ne izničite je s priklopom tega vtiča v neozemljeno vtičnico. Če vtiča ne morete priklopiti v vtičnico, se za odobreni adapter vtičnice ali za zamenjavo vtičnice s takšno, ki omogoča to varnostno funkcijo, obrnite na elektrikarja. Nikoli ne preobremenjujte električne vtičnice. Celotna obremenitev sistema

ne sme presegati 80 odstotkov kapacitete razmejitvenega tokokroga. Če imate vprašanja o obremenitvah napajanja in kapacitetah razmejitvenih tokokrogov, se za dodatne informacije obrnite na električarja.

Poskrbite, da je vtičnica, ki jo uporabljate, primerno povezana, lahko dostopna in v bližini opreme. Napajalnih kablov ne raztegujte popolnoma, saj jih lahko prenapnete.

Opremo previdno priklopite in izklopite iz električne vtičnice.

Baterije

Vsi IBM-ovi osebni računalniki vsebujejo gumbasto baterijo, ki zagotavlja napajanje za sistemsko uro in ki je ni mogoče ponovno napolniti. Veliko prenosnih izdelkov, npr. notesniki Thinkpad, uporabljajo baterije, ki jih je mogoče ponovno napolniti in ki zagotavljajo napajanje za sistem pri uporabi v prenosnem načinu. Združljivost baterij, ki jih je za uporabo z vašim izdelkom dobavil IBM, je preizkušena. Zamenja se jih lahko samo z odobrenimi deli.

Baterije nikoli ne poskušajte odpreti ali popravljati. Ne mečkajte, luknjajte ali sežigajte baterij in ne povročajte kratkega stika na kovinskih kontaktih. Baterije ne izpostavljajte vodi ali drugim tekočinam. Baterije ponovno polnite dosledno v skladu z navodili, vključenimi v dokumentacijo izdelka.

Zloraba baterije in nepravilna uporaba lahko povzročita pregretje baterije, kar lahko privede do "uhajanja" plinov ali plamena iz baterij. Če je baterija poškodovana ali če opazite kakršnokoli izločanje iz baterije ali neznane snovi na svinčenih ploščicah, prenehajte z uporabo baterije in pridobite zamenjavo pri njenem proizvajalcu.

Če baterije dlje časa ne uporabljate, se lahko zmogljivost zmanjša. Če nekatere baterije za ponovno polnjenje (posebej litij-ion baterije) pustimo nerabljene in prazne, povečamo tveganje kratkega stika baterije, kar skrajša njeno življenjsko dobo in poveča nevarnost. Ne dopustite, da se litij-ion baterije za ponovno polnjenje do konca izpraznijo in jih v takšnem stanju ne shranjujete.

Toplota in prezačevanje izdelka

Računalniki proizvajajo toploto, ko so vklopljeni in ko se polnijo baterije. Notesniki lahko zaradi svoje kompaktnosti velikosti proizvajajo znatno količino toplote. Vedno upoštevajte te osnovne varnostne ukrepe:

- Računalnika med delovanjem ali polnjenjem baterije ne puščajte v naročju ali na kateremkoli delu telesa. Med normalnim delovanjem računalnik proizvaja toploto. Če je s telesom v stiku dlje časa, lahko povzroči neugodje ali celo opekline kože.
- Računalnika ne uporabljajte in baterij ne polnite v bližini vnetljivih snovi ali v eksplozivnem okolju.
- Prezačevalne reže, ventilatorji in/ali toplotni odvodi so namenjeni varnosti, udobnosti in zanesljivemu delovanju. Te funkcije lahko zaradi nepazljivosti blokirate pri

delovanju, s tem ko izdelek postavite na posteljo, kavč, preprogo ali podobno upogljivo površino. Zato jih nikoli ne zagrajujte, pokrivajte ali onemogočite.

Varnost pogonov CD in DVD

Pogoni CD in DVD vrtijo plošče z visoko hitrostjo. Če je CD ali DVD plošča počena ali kako drugače fizično poškodovana, se lahko med uporabo CD pogona zlomi ali celo zdrobi. Da se v tem primeru zaščitite pred možnimi poškodbami in da zmanjšate nevarnost poškodovanja računalnika, storite naslednje:

- CD/DVD plošče vedno hranite v originalni embalaži
- CD/DVD plošč nikoli ne hranite neposredno izpostavljenih sončni svetlobi, hranite jih vedno stran od neposrednih virov toplote
- Ko CD/DVD plošč ne uporabljate, jih odstranite iz računalnika
- CD/DVD plošč ne upogibajte ali nasilno vstavljajte v računalnik ali embalažo
- Pred vsako uporabo preglejte CD/DVD plošče, da na njih ni razpok. Ne uporabljajte počenih ali poškodovanih plošč

Dodatne varnostne informacije

NEVARNOST

Električni tok, ki teče po napajalnih, telefonskih in komunikacijskih kabljih, je zelo nevaren.

Kako se lahko izognete električnim udarom:

- Med nevihto ne priključujte ali izključujte kablov, oziroma ne izvajajte namestitve, vzdrževanja ali vnovične konfiguracije tega izdelka.
- Vse napajalne kable povežite s pravilno povezanimi in ozemljenimi električnimi vtičnicami.
- Vse naprave, ki bodo povezane s tem izdelkom, povežite s pravilno povezanimi vtičnicami.
- Če je mogoče, signalne kable vključite ali izključite z eno roko.
- Nikoli ne vključite nobene naprave, če opazite posledice ognja, vode ali druge okvare.
- Preden odprete pokrove naprav, odklopite vse priključene napajalne kable, telekomunikacijske sisteme, omrežja in modeme, razen v primeru, da je v postopkih za namestitev in konfiguracijo navedeno drugače.
- Če nameščate, premikate ali odpirate pokrove tega izdelka ali priključenih naprav, povežite in prekinite povezavo kablov tako, kot je opisano v naslednji tabeli.

<p>Če želite priključiti, naredite naslednje:</p> <ol style="list-style-type: none"> 1. Vse izklopite. 2. Najprej v vse naprave priključite vse kable. 3. Signalne kable priključite na konektorje. 4. Napajalne kable priključite v vtičnice. 5. Vključite napravo. 	<p>Če želite prekiniti povezavo, naredite naslednje:</p> <ol style="list-style-type: none"> 1. Vse izklopite. 2. Najprej izključite napajalne kable iz vtičnice. 3. Signalne kable odstranite iz konektorjev. 4. Iz naprav odstranite vse kable.
--	---

Opozorilo za litijevo baterijo

POZOR:

Če litijeve baterije ne vstavite na pravilno mesto, lahko pride do eksplozije.

Baterijo nadomestite z modelom, ki ima enako IBM-ovo številko dela 33F8354 ali pa z enakovrednim tipom baterije, ki ga priporoči proizvajalec. Baterija vsebuje litij in lahko eksplodira, če jo napačno uporabite ali zavržete.

Za baterijo velja naslednje:

- Ne mečite je v vodo
- Ne segrevajte je na več kot 100 °C (212 °F)
- Ne popravljajte in ne razstavljajte je

Baterijo zavržite v skladu z lokalnimi predpisi in zakoni.

Informacije o varnosti modema

Da bi pri uporabi telefonske opreme zmanjšali nevarnost požara, električnega udara ali poškodb, vedno upoštevajte naslednje osnovne varnostne ukrepe:

- Telefonskega priključka nikoli ne nameščajte med nevihto.
- Telefonskih vtičacev nikoli ne nameščajte na vlažna mesta, razen če so namenjeni za to.
- Ne dotikajte se neizoliranih žic ali terminalov, če je telefonska linija priključena na omrežni vmesnik.
- Pri nameščanju ali popravljanju telefonskih linij bodite previdni.
- Med nevihto ne uporabljajte telefona (razen brezžičnega), ker zaradi strele lahko pride do električnega šoka.
- V bližini uhajanja plina ne uporabljajte telefona.

Izjava o ustreznosti laserja

V nekatere modele IBM-ovih osebnih računalnikov v tovarni vgradijo pogon CD-ROM ali pogon DVD-ROM. Pogone CD-ROM in DVD-ROM lahko kupite tudi ločeno. Pogoni CD-ROM in DVD-ROM so laserski izdelki. Za te pogone je v Ameriki potrjeno, da ustrezajo zahtevam podpoglavja J zakonika 21 zveznih pravil oddelka za zdravstvo (DHHS 21 CFR) za laserske izdelke razreda 1. V drugih državah je potrjeno, da pogoni ustrezajo zahtevam mednarodne elektrotehnične komisije (IEC) 825 in CENELEC EN 60 825 za laserske izdelke razreda 1.

Pri namestitvi pogonov CD-ROM ali DVD-ROM morate paziti na naslednje:

POZOR:

Uporaba nastavitvev, prilagoditev ali izvajanje postopkov, ki se razlikujejo od navedenih v tem dokumentu, lahko povzroči izpostavljanje nevarnemu sevanju.

Če odstranite pokrove pogonov CD-ROM ali DVD-ROM, lahko pride do nevarnega laserskega sevanja. V pogonih CD-ROM ali DVD-ROM ni nobenih delov za servisiranje. **Ne odstranjujete pokrovov pogonov.**

Nekateri pogoni CD-ROM in DVD-ROM vsebujejo vgrajeno lasersko diodo razreda 3A ali 3B. Upoštevajte naslednje:

NEVARNOST

Če odprete izdelek, se lahko pojavi lasersko sevanje. Ne glejte v žarek, ne glejte neposredno z optičnimi inštrumenti, izogibajte se neposredni izpostavljenosti žarku.

Dodatna pomoč

Ta *Kratka navodila za uporabo* nudijo informacije za namestitvev IBM[®]-ovega računalnika in zagon operacijskega sistema. Publikacija vsebuje tudi osnovne informacije o odpravljanju težav, postopke za obnovitev programske opreme, informacije o pomoči in storitvah ter informacije o garancijah.

V knjigi *Navodila za uporabo* za računalnik boste našli informacije o nameščanju dodatne strojne opreme. Ta datoteka PDF je na voljo prek povezave Access IBM na namizju vašega računalnika. S programom Adobe Acrobat Reader preberite in natisnite knjigo *Navodilo za uporabo*, da jo boste lahko uporabili pri nameščanju dodatne strojne opreme.

Access IBM je na vašem namizju, za prikaz dodatnih podrobnosti o naslednjih temah pa lahko kliknete tudi **Start** → **Access IBM**:

- Uporaba računalnika
- Nameščanje strojne opreme
- Priklučitev komunikacijskih kablov
- Odpravljanje pogostih težav
- Registracija računalnika

Če imate internetno povezavo, imate dostop tudi do najnovejših informacij za vaš računalnik, ki se nahajajo na spletu.

Poiščete lahko naslednje informacije:

- Navodila za namestitvev in odstranjevanje delov CRU
- Publikacije
- Informacije o odpravljanju težav
- Informacije o delih
- Datoteke za prenos in gonilniki
- Povezave do drugih uporabnih virov informacij

Za dostop do teh informacij obiščite:

<http://www.ibm.com/pc/support/site.wss/document.do?lnocid=part-video>

Poglavje 1. Ureditev delovnega prostora

Da bi kar najbolje izkoristili računalnik, si uredite opremo in delovno področje tako, da bosta ustrezala vašim potrebam in delu, ki ga opravljate. Najpomembnejše je vaše dobro počutje, vendar ne pozabite tudi na ustrezno osvetlitev, kroženje zraka in mesto električnih vtičnic.

Udobje

Čeprav noben delovni položaj ni idealen za vsakogar, bomo podali nekaj smernic, ki vam bodo pomagale najti najustreznejši položaj.

Dolgotrajno sedenje v istem položaju lahko povzroči utrujenost. Dober stol je zelo pomemben. Hrbtni del in sedež morata biti neodvisno nastavljiva, nuditi pa morata tudi dobro oporo. Sedež mora imeti zaokrožen sprednji del, da sprostí pritisk na stegna. Sedež prilagodite tako, da bodo stegna vzporedna s tlemi, stopala pa naj bodo ravno na tleh ali na podnožniku.

Pri uporabi tipkovnice imejte podlakti vzporedno s tlemi in zapestje v nevtralnem udobnem položaju. Poskušajte se tipkovnice le rahlo dotikati, dlani in prsti pa naj bodo čim bolj sproščeni. Naklon tipkovnice si lahko prilagodite s premikanjem nožic tipkovnice.



Monitor prilagodite tako, da bo vrh zaslona v ravni oči ali malce pod njimi. Zaslón postavite na razdaljo, ki bo omogočala udoben pogled, običajno 51 do 61 cm (20 do 24 palcev), stoji pa naj tudi tako, da boste videli nanj, ne da bi se morali kakorkoli nagibati. Tudi druga oprema, ki jo pogosto uporabljate, kot sta telefon ali miška, naj bo pri roki.

Bleščanje in osvetlitev

Monitor postavite tako, da bosta bleščanje in odsev od luči, oken in drugih izvorov svetlobe čim manjša. Celó svetloba, ki se odbija od bleščečih površin, lahko povzroča na zaslonu moteče odseve. Če je le mogoče, naj bo postavljen monitor v pravem kotu glede na okna in druge izvore svetlobe. Zmanjšajte premočno osvetlitev, če je potrebno tako, da

izključite luči ali uporabite žarnice z manjšo močjo. Če namestite zaslon poleg okna, z zavesami ali roletami preprečite vdor sončne svetlobe. Ker se svetloba čez dan spreminja, boste morda morali prilagoditi krmilna elementa za svetlost in kontrast na monitorju.

Če se ni mogoče izogniti odsevom ali prilagoditi svetlobe, vam bo morda pomagal filter proti bleščanju. Ne pozabite, da lahko ti filtri vplivajo na jasnost slike na zaslonu, zato jih uporabite šele, ko preizkusite že vse druge načine za zmanjšanje bleščanja.

Tudi nabiranje prahu je povezano z bleščanjem. Zaslon monitorja morate občasno očistiti z mehko vlažno krpo in s čistilom, namenjenim za steklo.

Kroženje zraka

Računalnik in zaslon ustvarjata toploto. Računalnik ima ventilator, ki sprejema hladen zrak in odvaja toplega. Monitor ima za vroč zrak posebne odprtine. Če zaprete odprtine za zrak, lahko povzročite pregrete, s tem pa motnje ali škodo. Računalnik in monitor postavite tako, da ne boste z ničemer zapirali odprtin za zrak; običajno zadostuje približno 5 cm prostora. Prav tako zagotovite, da odvajani zrak ne piha na nikogar.

Električne vtičnice in dolžine kablov

Lokacija električnih vtičnic in dolžina napajalnih kablov, ki povezujejo monitor, tiskalnik in druge naprave, lahko določajo končno postavitev računalnika.

Pri ureditvi delovnega prostora upoštevajte naslednje:

- Izogibajte se podaljškovi. Če je le mogoče, vklopite računalnik neposredno v električno vtičnico.
- Napajalne kable napeljite tako, da ne bodo v napoto ali da se ne bi kdo po nesreči spotaknil ob njih.

Za dodatne informacije o napajalnih kabljih si oglejte razdelek “Obvestilo o napajalnem kablu” na strani 65 v tej knjigi.

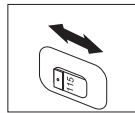
Poglavje 2. Namestitev računalnika

Opomba: Vaš računalnik morda ne bo imel vseh konektorjev, ki so opisani v tem poglavju.

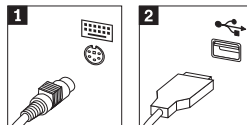
Pri namestitvi računalnika uporabite naslednje informacije. Poiščite majhne ikone konektorjev na zadnji strani vašega računalnika.

Če so kabli vašega računalnika in plošča konektorjev barvno kodirani, povežite kable s konektorji iste barve. Na primer, modri kabel priključite na modri konektor, rdeči kabel pa na rdeči konektor.

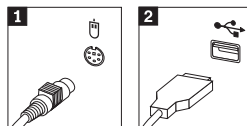
1. Preverite položaj stikala za izbiranje napetosti na zadnji strani računalnika. Če je potrebno, uporabite za premik stikala kemični svinčnik.
 - Če je napajalna napetost v območju 90–137 V AC, nastavite stikalo na 115 V.
 - Če je napajalna napetost v območju 180–265 V AC, nastavite stikalo napetosti na 230 V.



2. Vaša tipkovnica ima lahko standardni konektor **1** ali konektor USB (Universal Serial Bus) **2**. Kabel tipkovnice povežite z ustreznim konektorjem tipkovnice.

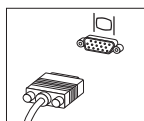


3. Kabel miške ima lahko standarden konektor za miško **1** ali USB konektor **2**. Kabel miške povežite z ustreznim konektorjem za miško.



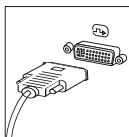
4. Povežite kabel monitorja s konektorjem monitorja na računalniku.
 - Če imate monitor SVGA (Standard Video Graphics Array), povežite kabel s konektorjem, kot prikazuje slika.

Opomba: Če ima vaš model dva konektorja za monitor, uporabite konektor na vmesniku AGP (accelerated graphics port).

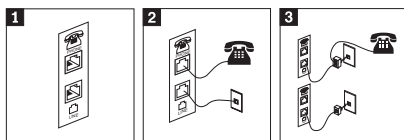


- Če imate monitor z vmesnikom za digitalni video (DVI), kabel priključite na konektor, kot prikazuje slika.

Opomba: V računalniku mora biti nameščen vmesnik, ki podpira monitor DVI.

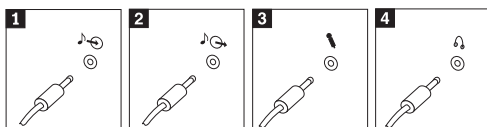


5. Če imate modem, pri njegovi povezavi upoštevajte naslednja navodila.



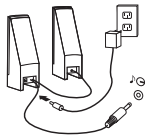
- 1** Za nastavev modema uporabite ta dvojni priključek na zadnji strani računalnika.
- 2** En konec telefonskega kabla priključite na telefon, drugi konec pa na telefonski priključek na zadnji strani računalnika. En konec kabla modema priključite na priključek za modem na zadnji strani računalnika, drugi konec pa v telefonsko vtičnico.
- 3** V nekaterih primerih boste za priključitev kablov na telefonsko vtičnico na način, prikazan na tej sliki, potrebovali razdelilnik ali pretvornik. Razdelilnik pa lahko uporabite tudi brez telefona, kot je prikazano na spodnjem delu slike.

6. Če imate zvočne naprave, jih priključite s pomočjo naslednjih navodil. Za dodatne informacije o zvočnikih preglejte koraka 7 in 8.

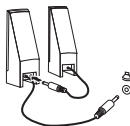


- | | |
|----------------------|---|
| 1 Avdio vhod | Ta konektor sprejema zvočne signale z zunanje zvočne naprave, kot je na primer stereo sistem. |
| 2 Avdio izhod | Ta konektor pošilja zvočne signale z računalnika na zunanje naprave, kot so aktivni stereo zvočniki. |
| 3 Mikrofon | Ta konektor uporabite za priključitev mikrofona na računalnik, če želite posneti zvok ali če uporabljate programsko opremo za prepoznavanje govora. |
| 4 Slušalke | Ta konektor uporabite za priključitev slušalk na računalnik, če želite poslušati glasbo ali druge zvoke, ne da bi kogarkoli motili. Konektor je morda na sprednji strani računalnika. |

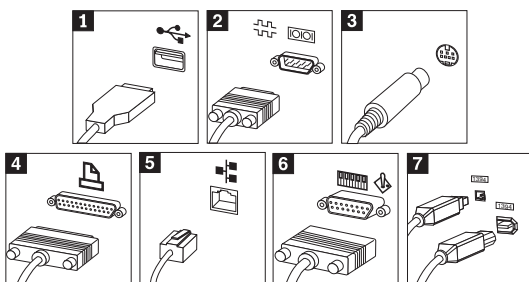
7. Če imate *aktivne* zvočnike z adapterjem, uporabite naslednja navodila.



- a. Če je potrebno, povežite kabel, ki teče med zvočniki. Na nekaterih zvočnikih je ta kabel stalno priključen.
 - b. Na zvočnik priključite kabel adapterja.
 - c. Zvočnike povežite z računalnikom.
 - d. Adapter priključite na napajanje.
8. Če imate *neaktivne* zvočnike brez adapterja, uporabite naslednja navodila.



- a. Če je potrebno, povežite kabel, ki teče med zvočniki. Na nekaterih zvočnikih je ta kabel stalno priključen.
 - b. Zvočnike povežite z računalnikom.
9. Povežite vse dodatne naprave, ki jih imate. Vaš računalnik morda ne bo imel vseh konektorjev, ki so prikazani.



1 USB

S temi konektorji priključite napravo, ki zahteva USB povezavo, kot je miška, skener, tiskalnik ali dlančnik (PDA).

2 Zaporedni konektor

Ta konektor uporabite za priključitev zunanega modema, zaporednega tiskalnika ali kakšne druge naprave, ki uporablja 9-pinski zaporedni konektor.

3 S-video

Uporabite ga za priključitev televizorja, ki ima konektor S-Video. Ta konektor je na voljo na nekaterih visoko zmogljivih grafičnih karticah.

4 Vzporedni konektor

Ta konektor uporabite za priključitev vzporednega tiskalnika ali katerekoli druge naprave, ki zahteva 25-pinsko vzporedno povezavo.

5 Ethernet

Ta konektor uporabite za priključitev računalnika na lokalno omrežje tipa Ethernet ali kabelski modem.

Pomembno

Če želite, da bo računalnik, ki bo priključen na omrežje Ethernet, deloval v skladu s predpisi FCC, uporabite kabel Ethernet kategorije 5.

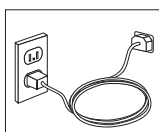
6 MIDI/igralna palica

Ta konektor uporabite za priključitev igralne palice, igralne plošče ali naprave MIDI (musical instrument digital interface), kot je na primer tipkovnica MIDI.

7 IEEE 1394

Ta konektor se včasih imenuje Firewire, ker zelo hitro prenaša podatke. Na voljo sta dve vrsti konektorjev IEEE 1394: 4-pinski in 6-pinski. IEEE 1394 omogoča povezavo z različnimi vrstami elektronskih naprav, vključno z digitalnimi zvočnimi napravami in čitalniki.

10. Napajalne kable vklopite v primerno ozemljene električne vtičnice.



Opomba: Za dodatne informacije o konektorjih si oglejte Access IBM na namizju vašega računalnika.

Vključitev napajanja

Najprej vklopite monitor in druge zunanje naprave, nato pa vklopite še računalnik. Ko je samotest ob vklopu (POST) končan, se okno z IBM-ovim logotipom zapre. Če imate na računalniku vnaprej nameščeno programsko opremo, se zažene program na namestitev programske opreme.

Če imate pri zagonu kakršnekoli težave, si oglejte Poglavlje 5, "Odpravljanje težav in diagnostika", na strani 23 in Poglavlje 4, "Pridobivanje informacij, pomoči in servisa", na strani 19.

Zaključitev namestitve programske opreme

Pomembno

Pred uporabo programov v tem računalniku pazljivo preberite licenčne pogodbe. V teh pogodbah so natančno razložene vaše pravice, dolžnosti in garancije za programsko opremo na tem računalniku. Z uporabo teh programov sprejmete pogoje pogodb. Če pogojev ne sprejmete, programov ne uporabljajte. Namesto tega celoten računalnik takoj vrnite, IBM pa vam bo v celoti povrnil denar.

Opomba: Nekateri modeli imajo morda že prednameščeno večjezično različico Windows XP Pro. Če vaš računalnik ima večjezično različico, boste morali na začetku namestitve izbrati jezik. Po končani namestitvi je jezik mogoče spremeniti prek Nadzorne plošče v Windowsih.

Ko prvič zaženete računalnik, sledite navodilom na zaslonu, da dokončate namestitev programske opreme. Če namestitve programske opreme ne dokončate pri prvem vklopu računalnika, lahko to povzroči nepričakovane rezultate. Po končani namestitvi kliknite **Access IBM** na namizju, da bi izvedeli več o računalniku.

Opravljanje pomembnih nalog

Ko zaključite namestitev računalnika, izvršite naslednje naloge, ki vam bodo pozneje prihranile čas in neprijetnosti:

- Ustvarite *diagnostično* disketo. Z diagnostičnim orodjem lahko določite težave s strojno opremo in je del programa za obnovitev izdelka. Če *diagnostično* disketo izdelate vnaprej, boste diagnostično orodje lahko uporabili v primeru, če ne bo mogoče dostopiti do programa za obnovitev izdelka. Oglejte si "Ustvarjanje diagnostične diskete" na strani 26.
- Zapišite si tip, model in serijsko številko računalnika. Če potrebujete pomoč servisa ali tehnično podporo, boste najverjetneje morali podati te informacije. Preglejte "Zapisovanje informacij o računalniku" na strani 9.

Ta *Kratka navodila* hranite na varnem mestu. To je edina publikacija, ki vsebuje pomembne informacije o vnovičnem nameščanju tovarniško nameščene programske opreme. Poglavje 3, "Obnovitev programske opreme", na strani 11 vsebuje informacije o obnavljanju tovarniško nameščene programske opreme.

Posodobitve operacijskega sistema

Microsoft® vam na spletni strani Microsoft Windows Update nudi posodobitve za različne operacijske sisteme. Spletna stran samodejno ugotovi, katere posodobitve so na voljo za določen računalnik in navede samo te. Posodobitve lahko vključujejo varnostne popravke, nove različice komponent Windows (kot je medijski predvajalnik), popravke za druge dele operacijskega sistema Windows ali izboljšave.

Za podrobnosti o posodobitvah operacijskega sistema odprite Access IBM.

Namestitev drugih operacijskih sistemov

Če namestite lasten operacijski sistem, sledite navodilom, ki ste jih dobili na zgoščenkah ali disketah operacijskega sistema. Ko namestite operacijski sistem, ne pozabite namestiti vseh gonilnikov naprav. Z gonilniki naprav boste običajno dobili tudi navodila za namestitev.

Posodabljanje antivirusne programske opreme

Računalniku je priložena programska oprema Norton AntiVirus za zaznavo in brisanje virusov. Zaženite aplikacijo LiveUpdate za najnovejše nadgradnje s spletne strani Norton AntiVirus. LiveUpdate naloži seznam najnovejših virusov, ki ga Norton AntiVirus uporabi pri naslednjem pregledu računalnika.

Za podrobnosti o nadgradnji antivirusne programske opreme zaženite Access IBM.

Zagon pripomočka za nastavitvev

Pripomoček za nastavitvev vam omogoča ogled, nastavitvev ali spremembo nastavitvev konfiguracije BIOS-a in gesel.

1. Zaustavite operacijski sistem in izključite računalnik.
2. Pritisnite in zadržite tipko F1, nato vključite računalnik. Ko slišite več piskov, spustite tipko F1.

Opomba: Če je bilo določeno skrbniško geslo, se programski meni pripomočka za nastavitvev ne prikaže, dokler ne vnesete gesla. Za dodatne informacije o programu Setup Utility (Pripomoček za nastavitvev) si oglejte *Navodila za uporabo*.

Ko POST zazna, da je bila programska oprema odstranjena ali na novo nameščena, se lahko pripomoček za nastavitvev zažene samodejno.

Zaustavitev računalnika

Ko ste pripravljeni izkjučiti računalnik, vedno opravite postopek zaustavitve operacijskega sistema. S tem boste preprečili izgubo neshranjenih podatkov ali okvaro programske opreme. Za zaustavitev operacijskega sistema Microsoft Windows® izberite Shut down (Zaustavitev) ali Turn off (Izklop) računalnika.

Zapisovanje informacij o računalniku

Informacije, ki si jih boste zapisali o računalniku, vam bodo koristile, če boste kdaj morali popraviti računalnik. Serviser bo od vas najbrž zahteval te informacije.

Tip, model in serijska številka računalnika so označeni na računalniku. Te informacije si zabeležite s pomočjo naslednje tabele:

Ime izdelka	_____
Tip in model računalnika	_____
Serijska številka (S/N)	_____
Datum nakupa	_____

Ko boste prvič obiskali IBM-ovo spletno stran, registrirajte računalnik prek interneta. Z registracijo računalnika pridobite naslednje ugodnosti:

- Hitrejše storitve ob klicanju servisa
- Obveščanje o brezplačni programski opremi in posebnih promocijskih ponudbah

Pojdite na naslov <http://www.ibm.com/pc/register/> in sledite navodilom na zaslonu. Za podrobnejše informacije o registraciji vašega računalnika izberite ikono Access IBM.

Poglavje 3. Obnovitev programske opreme

Izdelek Rescue and Recovery vsebuje številne rešitve za obnovitev, s katerimi si lahko pomagamo v skoraj vseh primerih. Nekateri deli programa Rescue and Recovery se nahajajo v drugih programih operacijskega sistema Windows, medtem ko se drugi deli nahajajo v ločenem, skritem območju trdega diska, ki je namenjeno obnovitvi. To poglavje je namenjeno seznanjanju z nekaterimi rešitvami za obnovitev, ki jih vsebuje program Rescue and Recovery, nameščen v vašem računalniku.

Opravila, ki jih je treba izvesti, preden se soočite s težavo

- Ustvarite plošče za obnovitev izdelka. Oglejte si "Ustvarjanje in uporaba plošč za obnovitev izdelka."
- Ustvarite medije za obnovitev. Oglejte si "Ustvarjanje in uporaba obnovitvenih medijev" na strani 16.
- Redno izdelujte varnostne kopije trdega diska. Oglejte si "Varnostne kopije in obnovitev" na strani 12.
- Ustvarite obnovitveno disketo. Oglejte si "Reševanje težav pri obnovitvi" na strani 15.

Opomba: Plošča za obnovitev in prva plošča izmed plošč za obnovitev izdelka in plošč z varnostnimi kopijami so zagonske in jih je mogoče uporabiti za zagon v vseh CD ali DVD pogonih, razen za DVD-RAM medije.

Opravila, ki jih je treba izvesti po tem, ko se soočite s težavo

Začetna točka za večino obnovitvenih opravil je delovni prostor Rescue and Recovery. Oglejte si "Uporaba delovnega prostora Rescue and Recovery" na strani 13.

Ustvarjanje in uporaba plošč za obnovitev izdelka

Če je vaš računalnik opremljen s CD ali DVD pogonom za zapisovanje, lahko ustvarite niz plošč za obnovitev izdelka, s katerimi lahko obnovite vsebino trdega diska na enako stanje, v katerem je bil računalnik dobavljen iz tovarne. Plošče za obnovitev izdelka so uporabne, ko računalnik prenašate na drugo območje, prodate računalnik, reciklirate računalnik, ali kot zadnja možnost, da usposobite računalnik za delovanje, ko niste uspeli z nobeno drugo metodo za obnovitev. Priporočamo, da čimprej ustvarite niz plošč za obnovitev izdelka.

Opomba: Licenca za Microsoft Windows vam dovoljuje izdelavo samo enega niza plošč za obnovitev izdelka, zato je pomembno, da plošče, ko jih ustvarite, hranite na varnem mestu.

Plošče za obnovitev izdelka ustvarite na naslednji način:

1. Na Windows namizju kliknite **Start**, nato **Programs (Programi)** (če uporabljate Windows XP, kliknite **All Programs (Vsi programi)**), nato kliknite **Access IBM** in nato **Create Product Recovery discs (Ustvari plošče za obnovitev izdelka)**.
2. Sledite navodilom na zaslonu.

Če želite uporabiti plošče za obnovitev izdelka, storite naslednje:

Opozorilo: Ko s plošč za obnovitev izdelka obnovite tovarniško vsebino, se izbrijejo vse datoteke, ki so trenutno na trdem disku, nadomesti jih prvotna tovarniška vsebina.

1. V CD ali DVD pogon vstavite ploščo s programom Rescue and Recovery.
2. Ponovno zaženite računalnik.
3. Po kratki zakasnitvi se odpre delovni prostor programa Rescue and Recovery.

Opomba: Če se delovni prostor Rescue and Recovery ne odpre, morda zagonska naprava (CD ali DVD pogon) ni pravilno nastavljena v zagonskem zaporedju v BIOS-u. Za dodatne informacije si oglejte "Nastavitve naprave za obnovitev v zagonskem zaporedju" na strani 18.

4. V meniju Rescue and Recovery kliknite **Restore factory contents (Obnovitev tovarniške vsebine)**.
5. Sledite navodilom na zaslonu. Ko ste pozvani, vstavite ustrezno ploščo za obnovitev izdelka.

Opomba: Po obnovitvi trdega diska na prvotno tovarniško vsebino bo morda treba ponovno namestiti določeno programsko opremo in gonilnike. Za podrobnosti si oglejte "Opombe za delo po obnovitvi" na strani 15.

Varnostne kopije in obnovitev

Program Rescue and Recovery vam omogoča izdelavo varnostnih kopij celotne vsebine trdega diska, vključno z operacijskim sistemom, podatkovnimi datotekami, aplikacijskimi programi in osebnimi nastavitvami. Določite lahko, kam naj program Rescue and Recovery shrani varnostne kopije:

- Na zaščiteno območje trdega diska
- Na drugi trdi disk, nameščen v računalniku
- Na zunanji trdi disk z USB priklopom
- Na omrežni pogon
- Na zapisljive CD ali DVD plošče (za to možnost je potreben pogon za zapisovanje CD ali DVD plošč)

Ko ste izdelali varnostne kopije trdega diska, lahko obnovite celotno vsebino trdega diska ali pa le izbrane datoteke.

Varnostne kopije izdelate na naslednji način:

1. Na namizju Windows kliknite **Start**, nato izberite **All Programs (Vsi programi)**, nato **Access IBM** in nato **Rescue and Recovery program**. Odpre se program Rescue and Recovery program.
2. V menijski vrstici kliknite **Backup; (Varnostne kopije)** in nato **Back up now (Izdelaj varnostne kopije)**.
3. Sledite navodilom na zaslону.

Če želite izvesti obnovitev iz programa Rescue and Recovery, storite naslednje:

1. Na namizju Windows kliknite **Start**, nato izberite **All Programs (Vsi programi)**, nato **Access IBM** in nato **Rescue and Recovery program**. Odpre se program Rescue and Recovery program.
2. V menijski vrstici kliknite **Restore (Obnovitev)**; nato storite nekaj izmed naslednjega:
 - Kliknite **Restore your system (Obnovitev sistema)**, če želite trdi disk obnoviti na prejšnje stanje, za katerega obstajajo varnostne kopije. Ta metoda obnovitve izbrši vse podatke, ki so trenutno shranjeni na trdem disku, in jih zamenja s podatki iz varnostne kopije. Med postopkom obnovitve boste na voljo imeli možnost, da pred brisanjem podatkov datoteke, ki se trenutno nahajajo na trdem disku, prenesete na drug medij.
 - Kliknite **Restore files (Obnovitev datotek)**, če želite obnoviti le izbrane datoteke iz varnostne kopije.
3. Sledite navodilom na zaslону.

Za informacije o izvajanju obnovitve iz delovnega prostora Rescue and Recovery si oglejte “Uporaba delovnega prostora Rescue and Recovery”.

Uporaba delovnega prostora Rescue and Recovery

Delovni prostor Rescue and Recovery se nahaja v skritem in zaščitenem območju trdega diska, ki deluje neodvisno od operacijskega sistema Windows. To omogoča izvajanje obnovitvenih postopkov, čeprav operacijskega sistema Windows ni mogoče zagnati. Iz delovnega prostora Rescue and Recovery je mogoče izvajati naslednje obnovitvene postopke:

- **Obnovitev datotek iz trdega diska ali varnostne kopije:** Delovni prostor programa Rescue and Recovery vam omogoča, da poiščete datoteke na trdem disku in jih prenesete na omrežni pogon ali drug zapisljiv medij, npr. USB disk ali disketo. Ta rešitev je na voljo tudi, če niste izdelali varnostnih kopij svojih datotek, ali če so po izdelavi zadnjih varnostnih kopij na datotekah bile narejene spremembe. Iz varnostne kopije Rescue and Recovery (TM), ki se nahaja na lokalnem trdem disku, USB napravi ali omrežnem pogonu, lahko obnovite tudi posamezne datoteke.
- **Obnovitev trdega diska iz varnostne kopije Rescue and Recovery:** Ko ste izvedli postopek varnostnega kopiranja z uporabo programa Rescue and Recovery program, lahko iz delovnega prostora Rescue and Recovery izvajate obnovitvene postopke tudi, če ni mogoče zagnati operacijskega sistema Windows.

- **Obnovev trdega diska na tovarniško vsebino:** Delovni prostor Rescue and Recovery omogoča obnovev celotne vsebine trdega diska na enako stanje, v katerem je bil računalnik dobavljen iz tovarne. Če imate trdi disk razdeljen na več particij, imate na voljo možnost obnovev tovarniške vsebine na C: particijo; tako ostale particije ostanejo nedotaknjene. Ker deluje delovni prostor Rescue and Recovery neodvisno od operacijskega sistema Windows, je obnovev tovarniške vsebine mogoča tudi, če ni mogoče zagnati operacijskega sistema Windows.

Opozorilo: Če trdi disk obnovev iz varnostne kopije Rescue and Recovery ali ga obnovev na tovarniško vsebino, bodo med postopkom obnovev izbrisane vse datoteke na glavni particiji trdega diska (običajno pogon C). Če je mogoče, naredite kopije pomembnejših datotek. Če ni mogoče zagnati operacijskega sistema Windows, za kopiranje datotek iz trdega diska na drug medij uporabite funkcijo Rescue files (Obnovev datotek) v delovnem prostoru Rescue and Recovery.

Če želite zagnati delovni prostor Rescue and Recovery, storite naslednje:

1. Vsaj za pet sekund ugasnite računalnik.
2. Pritisnite in držite tipko Enter ali F11, medtem ko pritisnete gumb za vklop.
3. Ko zaslišite piske ali vidite zaslon z logotipom, spustite Enter ali tipko F11.
4. Če ste določili geslo Rescue and Recovery, ga ob pozivu vnesite. Po kratki zakasnitvi se odpre delovni prostor Rescue and Recovery.

Opomba: Če se delovni prostor Rescue and Recovery ne odpre, si oglejte "Reševanje težav pri obnovev" na strani 15.

5. Storite nekaj izmed naslednjega:
 - Če želite obnovev datoteke iz trdega diska ali varnostne kopije, kliknite **Rescue files (Obnovev datotek)**; nato sledite navodilom na zaslonu.
 - Če želite trdi disk obnovev iz varnostne kopije Rescue and Recovery, kliknite **Restore your system (Obnovev sistema)**; nato sledite navodilom na zaslonu.
 - Če želite trdi disk obnovev na tovarniško vsebino, kliknite **Restore your system (Obnovev sistema)**; nato sledite navodilom na zaslonu.

Opomba: Po obnovev trdega diska na prvotno tovarniško vsebino bo morda treba ponovno namestiti določeno programsko opremo in gonilnike. Za podrobnosti si oglejte "Opombe za delo po obnovev".

- Za informacije o drugih funkcijah delovnega prostora Rescue and Recovery kliknite **Help (Pomoč)**.

Opombe za delo po obnovitvi

Opombe:

1. Po obnovitvi trdega diska na prvotno tovarniško vsebino bo morda treba ponovno namestiti gonilnike za nekatere naprave. Oglejte si “Obnovitev ali namestitev gonilnikov naprav” na strani 17.
2. Na nekaterih računalnikih je vnaprej nameščena zbirka programov Microsoft Office ali Microsoft Works. Če morate obnoviti ali ponovno namestiti aplikacije Microsoft Office ali Microsoft Works, morate uporabiti *Microsoft Office CD* ali *Microsoft Works CD*. Ti CD plošči sta priloženi samo računalnikom, na katerih je bila zbirka programov Microsoft Office ali Microsoft Works vnaprej nameščena.

Reševanje težav pri obnovitvi

Delovni prostor programa Rescue and Recovery se izvaja neodvisno od operacijskega sistema. Za dostop do delovnega prostora med zagonom pritisnite in zadržite Enter ali F11. Če na ta način ni mogoče zagnati delovnega prostora programa Rescue and Recovery, imate na voljo 3 možnosti:

- Za zagon delovnega prostora Rescue and Recovery uporabite medije za obnovitev (CD, DVD ali USB trdi disk). Za podrobnosti si oglejte “Ustvarjanje in uporaba obnovitvenih medijev” na strani 16.
- Za ponovno namestitev datoteke, ki nadzira dostop do delovnega prostora Rescue and Recovery, uporabite obnovitveno disketo za popravilo. Za podrobnosti si oglejte “Ustvarjanje in uporaba obnovitvene diskete” na strani 16.
- Če želite trdi disk obnoviti na prvotno tovarniško vsebino, lahko uporabite niz plošč za obnovitev izdelka. Oglejte si “Ustvarjanje in uporaba plošč za obnovitev izdelka” na strani 11.

Priporočamo, da kot varnostni ukrep čimprej ustvarite obnovitveno disketo za popravilo, obnovitvene medije in niz plošč za obnovitev izdelka in jih hranite na varnem mestu. Če dostop do delovnega prostora Rescue and Recovery iz obnovitvenega medija ali niza plošč za obnovitev izdelka ni mogoč, obnovitvena naprava (CD ali DVD pogon, USB trdi disk) morda v zagonskem zaporedju v BIOS-u ni določena kot zagonska naprava. Za dodatne informacije si oglejte “Nastavitev naprave za obnovitev v zagonskem zaporedju” na strani 18.

Obnovitveni mediji omogočajo zagon programa Rescue and Recovery iz CD/DVD plošče ali zunanega USB trdega diska. Obnovitveni mediji so zelo pomembni, če dostop do programa Rescue and Recovery ni mogoč z uporabo tipk Enter ali F11.

Ustvarjanje in uporaba obnovitvenih medijev

Obnovitveni mediji omogočajo zagon programa Rescue and Recovery iz CD/DVD plošče ali zunanjega USB trdega diska. Obnovitveni mediji so zelo pomembni, če dostop do programa Rescue and Recovery ni mogoč z uporabo tipk Enter ali F11.

Obnovitvene medije ustvarite na naslednji način:

1. Na namizju Windows kliknite **Start**, nato **Programs (Programi)** (če uporabljate Windows XP, kliknite **All Programs (Vsi programi)**), nato kliknite **Access IBM** in nato **Create rescue media (Ustvari obnovitveni medij)**.
2. Izberite izbirni gumb za vrsto obnovitvenega medija, ki ga želite ustvariti.
3. Kliknite **OK (V redu)**.
4. Sledite navodilom na zaslonu.

Če želite uporabiti obnovitvene medije, storite nekaj izmed naslednjega:

- V CD ali DVD pogon vstavite obnovitveno ploščo (CD ali DVD), nato ponovno zaženite računalnik.
- Na enega izmed USB konektorjev računalnika priključite obnovitveni USB pogon trdega diska; nato ponovno zaženite računalnik.

Ko se obnovitveni medij zažene, se odpre delovni prostor programa Rescue and Recovery. V delovnem prostoru Rescue and Recovery je na voljo pomoč za vse funkcije. Če se obnovitveni medij ne zažene, obnovitvena naprava (CD/DVD pogon ali USB naprava) morda ni nastavljena pravilno v zagonskem zaporedju v BIOS-u. Za dodatne informacije si oglejte "Nastavitev naprave za obnovitev v zagonskem zaporedju" na strani 18.

Ustvarjanje in uporaba obnovitvene diskete

Obnovitveno disketo ustvarite na naslednji način:

1. Če še nimate vzpostavljene internetne povezave, jo vzpostavite.
2. Odprite spletni brskalnik in obiščite naslednji naslov:
<http://www.ibm.com/pc/support/site.wss/document.do?lnocid=MIGR-54483>
3. V disketni pogon A vstavite prazno disketo.
4. Dvokliknite na datoteko Recovery Repair diskette.exe; nato sledite navodilom na zaslonu. Ustvari se obnovitvena disketa.
5. Odstranite disketo in na njo napišite "Obnovitvena disketa".

Obnovitveno disketo uporabite na naslednji način:

1. Zaustavite operacijski sistem in izključite računalnik.
2. V disketni pogon A vstavite obnovitveno disketo.
3. Vključite računalnik in sledite navodilom na zaslonu

Če je postopek popravljanja zaključen brez napake, boste lahko delovni prostor programa Rescue and Recovery odprli tako, da med ponovnim zagonom računalnika pritisnete in držite Enter ali tipko F11.

Če se med postopkom popravljanja prikaže sporočilo o napaki in postopka popravljanja ni mogoče zaključiti, obstaja težava s particijo, na kateri se nahaja program Rescue and Recovery. Za dostop do programa za obnovitev izdelka uporabite obnovitveni medij. Če želite ustvariti niz plošč za obnovitev izdelka, si oglejte "Ustvarjanje in uporaba obnovitvenih medijev" na strani 16.

Obnovev ali namestitev gonilnikov naprav

Če želite obnoviti ali namestiti gonilnike naprav, mora imeti nameščen operacijski sistem. Pri roki morate imeti dokumentacijo in nosilec programske opreme za napravo.

Gonilniki naprav za IBM-ove naprave so na trdem disku računalnika (običajno na pogonu C) v mapi ibmtools/drivers. V tej mapi boste našli tudi navodila za nameščanje gonilnikov naprav (readme.txt). Druge gonilnike naprav boste našli na nosilcih s programsko opremo, ki ste jih dobili s posameznimi napravami.

Najnovejši gonilniki za IBM-ove naprave so na voljo tudi na svetovnem spletu na naslovu <http://www.ibm.com/pc/support/>.

Naslednji postopek opisuje obnovev gonilnika za IBM-ovo napravo:

1. Zaženite računalnik in operacijski sistem.
2. Z Raziskovalcem Windows ali z ikono My Computer (Moj računalnik) prikažite imeniško strukturo trdega diska.
3. Odprite mapo C:\IBMTOOLS.
4. Odprite mapo z gonilniki. Mapa z gonilniki vsebuje več podmap, ki imajo imena različnih naprav, nameščenih na računalniku (na primer avdio, video itd.).
5. Odprite ustrezno podmapo.
6. S pomočjo enega od naslednjih načinov obnovite gonilnik naprave:
 - V podmapi naprave poiščite datoteko readme.txt ali kakšno drugo datoteko s pripono .txt, ki vsebuje informacije o vnovični namestitvi gonilnika naprave. Ta datoteka ima lahko tudi ime operacijskega sistema, kot je na primer win98.txt. Tekstovna datoteka vsebuje informacije o ponovni namestitvi gonilnika naprave.
 - Če podmapa naprave vsebuje datoteko s pripono .inf, lahko za vnovično namestitev gonilnika naprave uporabite program Add New Hardware (Dodajanje strojne opreme - (najdete ga na Nadzorni plošči Windows). Vseh gonilnikov naprav ni mogoče znova namestiti s tem programom. Ko vas program Dodajanje strojne opreme pozove, da vnesete gonilnik naprave, ki ga želite namestiti, kliknite **Have Disk (Imam disketo) in Browse (Prebrskaj)**. Nato v podmapi naprav izberite ustrezno datoteko gonilnika naprave (.inf).

- V podmapi naprave poiščite datoteko setup.exe. Dvokliknite **SETUP.EXE** in sledite navodilom na zaslonu.

Nastavitev naprave za obnovitev v zagonskem zaporedju

Preden zaženete obnovitev iz CD ali DVD plošče, USB diska ali katerekoli druge zunanje naprave, je treba najprej spremeniti zagonsko zaporedje s pripomočkom za nastavitev.

1. Med zagonom računalnika večkrat pritisnite tipko F1, da odprete pripomoček za nastavitev.
2. Izberite Startup (Zagon) in pritisnite Enter.
3. V zagonskem zaporedju izberite zagonsko napravo.
4. Shranite in zaprite pripomoček za nastavitev.
5. Zaustavite operacijski sistem in izključite računalnik.
6. Izberite nekaj izmed naslednjega:
 - Če imate zunanjo napravo, jo priključite na računalnik.
 - Če imate CD ali DVD, ga vstavite v računalnik.
7. Vključite računalnik.

Poglavje 4. Pridobivanje informacij, pomoči in servisa

Če potrebujete pomoč, servis ali tehnično podporo ali pa želite le dodatne informacije o IBM-ovih izdelkih, vam je na voljo široka paleta IBM-ovih virov pomoči. Ta razdelek vsebuje informacije o tem, kje lahko dobite dodatne informacije o IBM-u in njegovih izdelkih, kaj storiti, ko pri računalniku naletite na težavo, in na koga se obrniti za servisiranje.

Pridobivanje informacij

Informacije o računalniku in programski opremi, če je prednameščena, so na voljo v priloženi dokumentaciji. Ta dokumentacija vključuje natisnjene knjige, elektronske knjige, datoteke README in datoteke pomoči. Poleg tega pa so informacije o IBM-ovih izdelkih na voljo na svetovnem spletu.

Spletne strani vsebujejo najnovejše informacije o osebnih računalnikih in podpori. Spletna stran za osebne računalnike se nahaja na naslovu <http://www.ibm.com/pc/>.

Informacije o podpori za vaše izdelke, vključno s podprtimi možnostmi, se nahajajo na naslovu <http://www.ibm.com/pc/support/>.

Publikacije lahko naročite prek IBM-ovega sistema za naročanje publikacij na naslovu <http://www.elink.ibm.com/public/applications/publications/cgi-bin/pbi.cgi>.

Pridobivanje pomoči in servisa

Če imate težave z računalnikom, imate na voljo veliko virov pomoči.

Uporaba dokumentacije in diagnostičnih programov

Veliko računalniških težav lahko rešite brez tuje pomoči. Če imate težave z računalnikom, najprej preglejte informacije o odpravljanju težav v dokumentaciji, ki ste jo prejeli z računalnikom. Če sumite, da gre za težavo s programsko opremo, preglejte dokumentacijo, vključno z datotekami README in spletno pomočjo za operacijski sistem ali uporabniški program.

Večina računalnikov in strežnikov vključuje diagnostične programe, s katerimi lahko določite težave s strojno opremo. Navodila o uporabi diagnostičnih programov lahko najdete v informacijah o odpravljanju težav v dokumentaciji vašega računalnika.

V informacijah o odpravljanju težav in diagnostičnih programih boste morda prebrali, da potrebujete dodatne ali ažurirane gonilnike naprav ali drugo programsko opremo. IBM na svetovnem spletu vzdržuje spletne strani, na katerih lahko najdete najnovejše tehnične

informacije in presnamete gonilnike naprav in popravke. Če želite dostopiti do teh strani, pojdite na naslov <http://www.ibm.com/pc/support/> in sledite navodilom.

Klicanje servisa

Če ste poskušali sami odpraviti težavo in še vedno potrebujete pomoč, se lahko med garancijskim obdobjem za pomoč in informacije po telefonu obrnete na center za podporo. V času garancije so na voljo naslednje storitve:

- **Določanje težav** - Usposobljeno osebje vam bo pomagalo določiti, ali imate težavo s strojno opremo in pri odločanju, katero dejanje je potrebno za njeno odpravo.
- **Popravilo strojne opreme** - če težave povzroča strojna oprema v garanciji, vam je na voljo usposobljeno servisno osebje.
- **Izvedba tehničnih sprememb** - Občasno je po prodaji izdelka treba v njem opraviti določene spremembe. IBM ali prodajalec, pooblaščen s strani IBM-a, bo izvedel izbrane tehnične spremembe, ki so na voljo in ki se nanašajo na vašo strojno opremo.

V garancijo ni vključeno naslednje:

- Zamenjava ali uporaba delov, ki niso IBM-ovi, ali IBM-ovih delov, za katere ne velja garancija. Vsi deli, za katere velja garancija, vsebujejo 7-mestno identifikacijo, ki ima obliko IBM FRU XXXXXXXX.
- Identifikacija težav s programsko opremo.
- Konfiguracija BIOS kot dela namestitve ali nadgradnje.
- Spremembe, popravki ali nadgradnje gonilnikov naprav.
- Namestitev in vzdrževanje omrežnih operacijskih sistemov (NOS).
- Namestitev in vzdrževanje uporabniških programov.

Celotno razlago garancijskih pogojev lahko najdete v izvaji o omejeni garanciji. Shranite potrdilo o nakupu, saj ga morate predložiti ob servisnem popravilu.

V ZDA in v Kanadi so te storitve na voljo 24 ur na dan in 7 dni na teden. V Veliki Britaniji so te storitve na voljo od ponedeljka do petka; uradne ure so od 9.00 do 18.00.

Opomba: Odzivni čas je lahko različen; lahko izključuje določene praznike.

Če je mogoče, bodite med klicem ob računalniku. Na voljo morate imeti naslednje informacije:

- Tip in model računalnika
- Serijske številke izdelkov IBM-ove strojne opreme
- Opis težave
- Natančno besedilo sporočil o napakah
- Informacije o konfiguraciji strojne in programske opreme

Telefonske številke

Za seznam telefonskih števil za servis in podporo si oglejte "Svetovni seznam telefonskih števil" na strani 54. Navedene telefonske številke lahko spremenimo brez

vneprejšnjega obvestila. Za najnovejše telefonske številke obiščite www.ibm.com/pc/support in kliknite Support phone list (Seznam telefonskih števil za podporo).

V drugih državah ali regijah se obrnite na prodajalca ali tržnega predstavnika.

Ostale storitve

Update Connector™ je orodje za komunikacijo na daljavo, ki ga je mogoče uporabiti z nekaterimi računalniki za komunikacijo s centrom za podporo. S programom Update Connector lahko prejmete in prenesete popravke za določeno programsko opremo, ki ste jo morda dobili z računalnikom.

Če računalnik vzamete na pot ali prenesete v državo, kjer prodajajo vaš tip računalnika ThinkCentre, vam je za računalnik na voljo mednarodni garancijski servis, ki vam samodejno podeljuje pravico do garancijskega servisa v garancijskem obdobju. Servis bo opravil IBM ali IBM-ovi preprodajalci, ki so pooblaščen za opravljanje garancijskih servisov.

Servisne metode in postopki se razlikujejo od države do države, nekatere storitve pa niso na voljo v vseh državah. Mednarodni garancijski servis je na voljo prek metode servisa (kot je servis v skladišču, servis v podružnicah ali servis pri uporabniku), ki je na voljo v državi servisiranja. Servisni centri v določenih državah morda ne bodo mogli servisirati vseh modelov določenega tipa računalnika. V nekaterih državah se morda pristojbine in omejitve nanašajo na čas servisa.

Če želite ugotoviti, ali je vaš računalnik primeren za mednarodni garancijski servis, in prikazati seznam držav, kjer je servis na voljo, pojdite na naslov <http://www.ibm.com/pc/support/> in kliknite **Warranty Lookup**. Primerni računalniki so označeni s 4-številčnimi tipi računalnikov. Za dodatne informacije o mednarodnem garancijskem servisu si oglejte Service Announcement (Obvestilo o servisu) 601-034 na naslovu <http://www.ibm.com/>. Kliknite **Support & downloads**, kliknite **Announcement letters** in nato še **Announcements search**. V polje **Search by letter number only** vnesite 601-034 in kliknite **Search**.

IBM Integrated Technology Services nudi veliko storitev za podporo informacijski tehnologiji, izvedbi in upravljanju. Če želite podrobnejše informacije o teh storitvah, preglejte spletno stran storitev Integrated Technology Services Web na naslovu <http://www.ibm.com/services/its/>.

Za tehnično pomoč pri namestitvi (ali s tem povezana vprašanja) servisnih paketov za prednameščene izdelke Microsoft Windows obiščite spletno stran za podporne storitve za Microsoftove izdelke na naslovu <http://support.microsoft.com/directory/> ali se obrnite na center za podporo. Nekatere storitve je treba tudi plačati.

Nakup dodatnih storitev

V času garancije ali po njenem izteku lahko kupite dodatne storitve, kot je na primer podpora za IBM-ovo strojno opremo in za strojno opremo drugih proizvajalcev, operacijske sisteme in uporabniške programe, za nastavitve in konfiguracijo omrežja, za popravilo nadgrajene ali razširjene strojne opreme in za namestitve po meri. Razpoložljivost in ime servisa se morda razlikuje glede na državo ali regijo.

Za podrobnejše informacije o teh storitvah si oglejte elektronske informacije.

Poglavje 5. Odpravljanje težav in diagnostika

V tem poglavju so opisana orodja za diagnosticiranje in osnovno odpravljanje težav. Če težava z vašim računalnikom tukaj ni opisana, uporabite Access IBM in poiščite podrobnejše informacije o odpravljanju težav ali si oglejte “Dodatna pomoč” na strani xiii.

Osnovno odpravljanje težav

Simptom	Dejanje
Računalnik se ob pritisku gumba za vklop ne zažene.	<p>Preverite:</p> <ul style="list-style-type: none">• Ali je napajalni kabel priključen na zadnjo stran računalnika in v delujočo električno vtičnico.• Če ima računalnik na zadnji strani še eno stikalo za vklop, preverite, ali je vključeno. Preverite indikator napajanja na sprednji strani računalnika, da boste videli, ali je računalnik vključen.• Napajanje in sistemska plošča delujeta. Oglejte si “Diagnostika s pomočjo lučk” na strani 24 <p>Če težave ne morete odpraviti, pokličite servisno službo.</p>
Zaslon monitorja je prazen.	<p>Preverite:</p> <ul style="list-style-type: none">• Ali je kabel monitorja trdno pričvrščen na zadnjo stran monitorja in na zadnjo stran računalnika.• Ali je napajalni kabel zaslona priključen na zaslon in v delujočo električno vtičnico.• Ali je monitor vključen in ali sta krmilna elementa za svetlost in kontrast pravilno nastavljena.• Ali je signalni kabel zaslona pravilno priključen na zaslon, prav tako pa na konektor zaslona na računalniku.• Napajanje in sistemska plošča delujeta. Preglejte “Diagnostika s pomočjo lučk” na strani 24. <p>Opomba: Če ima vaš računalnik dva priključka za monitor, preverite, ali je monitor priključen na tistega v reži AGP (accelerated graphics port) in ne na tistega na zadnji strani osnovne plošče. Oglejte si korak 4 na strani 3.</p> <p>Če težave ne morete odpraviti, pokličite servisno službo.</p>

Simptom	Dejanje
Tipkovnica ne deluje. Računalnik se ne odziva na tipkovnico.	Preverite: <ul style="list-style-type: none"> • Ali sta računalnik in zaslon vključena in ali sta krmilna elementa za svetlost in kontrast pravilno nastavljena. • Ali je tipkovnica pravilno priključena na konektor na računalniku. • Ali se je katera od tipk zataknila. <p>Če težave ne morete odpraviti, pokličite servisno službo.</p>
IBM-ova USB tipkovnica z naprednim delovanjem ne deluje	Preverite: <ul style="list-style-type: none"> • Ali je računalnik vključen. • Ali je tipkovnica pravilno priključena na konektor USB na zadnji strani računalnika. • Ali se je katera od tipk zataknila. <p>Če težave ne morete odpraviti, pokličite servisno službo.</p>
Miška ne deluje. Računalnik se ne odziva na miško. Opomba: To velja samo za mehansko miško.	Miško očistite. Preverite: <ul style="list-style-type: none"> • Ali sta računalnik in zaslon vključena in ali sta krmilna elementa za svetlost in kontrast pravilno nastavljena. • Ali je miška pravilno priključena na konektor na računalniku. <p>Če težave ne morete odpraviti, pokličite servisno službo.</p>
Operacijski sistem se ne zažene.	Preverite: <ul style="list-style-type: none"> • Da v pogonu za diskete ni diskete. • Ali zagonsko zaporedje vključuje napravo, na kateri se nahaja operacijski sistem. Običajno je operacijski sistem na trdem disku. <p>Med zagonom poiščite okno za zagon pripomočka za nastavitve. Pritisnite navedeno funkcijsko tipko.</p> <p>Preverite zaporedje zagona v pripomočku za nastavitve.</p> <p>Če težave ne morete odpraviti, pokličite servisno službo.</p>
Predem se zažene operacijski sistem, se prikaže koda napake.	Zapišite si kodo napake in preglejte "Kode napak" na strani 26.
Predem se zažene operacijski sistem, računalnik večkrat zapiska.	Zagotovite, da ni katera od tipk pritisnjena. Če težave ne morete odpraviti, pokličite servisno službo.

Diagnostika s pomočjo lučk

Nekateri tipi naprav imajo na napajalniku na zadnji strani računalnika dve lučki (indikatorja). Lučka gumba za vklop, ki se nahaja na sprednjem delu računalnika, in dve lučki, ki se nahajata na zadnjem delu računalnika, so vam v pomoč pri ugotavljanju delovanja napajanja ali sistemske plošče. V naslednji preglednici je opisan pomen delovanja lučk.

Lučka gumba za vklop	Zelena lučka	Rumena lučka	Diagnoza
Ne sveti	Ne sveti	Ne sveti	Najprej preverite naslednje: <ul style="list-style-type: none"> • Je napajalni kabel priključen? • Je razdelilnik vključen? Slabo delovanje napajalnika
Ne sveti (Po pritisku gumba za vklop)	Sveti	Ne sveti	Slabo delovanje sistemske plošče
Sveti	Sveti	Sveti	Slabo delovanje napajalnika
Sveti	Sveti	Ne sveti	Običajni delovni pogoji; če pa računalnik ne deluje pravilno, imate slabo delujočo sistemsko ploščo ali slabo delujoč mikroprocesor

Če težave ne morete odpraviti, računalnik pošljite v popravilo.

Opomba: Če želite ponastaviti računalnik, ko sveti rumena lučka, izklopite napajalni kabel.

Diagnostika PC Doctor Dos

Program PC Doctor Dos Diagnostics se izvaja neodvisno od operacijskega sistema. S pomočjo tega programa lahko preizkusite komponente strojne opreme, nameščene na računalniku. Ta program lahko uporabite v primeru, če druge metode niso na voljo, oziroma niso bile uspešne pri izločanju možne težave s strojno opremo.

Diagnostiko lahko zaženete z uporabo programa za obnovitev izdelka na trdem disku. Lahko pa v programu za obnovitev izdelka ustvarite zagonske *diagnostične* diskete.

S spletne strani <http://www.ibm.com/pc/support/> lahko prenesete najnovejšo različico diagnostičnega programa. V polje **Quick Path** vpišite tip in številko modela računalnika, da boste našli datoteke, specifične za vaš računalnik.

Zagon diagnostike iz programa za obnovitev izdelka

Diagnostiko iz programa za obnovitev zaženite na naslednji način:

1. Zaustavite operacijski sistem in izključite računalnik.
2. Ko vključite računalnik, za zagon programa Rescue and Recovery pritisnite Enter, ko ste za to pozvani na zaslonu.
3. V glavnem meniju izberite **Diagnose Hardware (Diagnoza strojne opreme)**.
4. Sledite pozivom na zaslonu.
5. Ponovno zaženite računalnik.

Ustvarjanje diagnostične diskete

Diagnostično disketo ustvarite po naslednjem postopku:

1. Zaustavite operacijski sistem in izključite računalnik.
2. Ko vključite računalnik, za zagon programa Rescue and Recovery pritisnite Enter, ko ste za to pozvani na zaslonu.
3. V glavnem meniju izberite **Create a diagnostics disk (Ustvari diagnostično disketo)**.
4. Sledite navodilom na zaslonu.
5. Ko vas računalnik pozove, prazno formatirano disketo vstavite v disketni pogon in sledite navodilom na zaslonu.

Opombe:

1. Najnovejšo različico diagnostičnega programa lahko prenesete tudi s spleta na naslovu <http://www.ibm.com/pc/support/>. V polje **Quick Path** vnesite tip računalnika in tako poiščite snemljive datoteke, specifične za vaš računalnik.
2. Prenesete lahko zagonsko CD sliko (slika .iso) diagnostičnega programa na naslovu <http://www.ibm.com/pc/support> za podporo sistemov brez disketnega pogona.

Zagon diagnostične diskete

Za zagon *diagnostične* diskete ali CD slike uporabite naslednji postopek:

1. Zaustavite operacijski sistem in izključite računalnik.
2. V disketni ali CD pogon vstavite *diagnostično* disketo ali CD ploščo.
3. Vključite računalnik.
4. Sledite navodilom na zaslonu. Če potrebujete pomoč, pritisnite tipko F1.
5. Ko se program zaključi, odstranite disketo iz disketnega pogona ali CD ploščo iz CD pogona.
6. Računalnik zaustavite ali ga znova zaženite.

Kode napak

Naslednja tabela vključuje nekatere najbolj pogoste kode napak, ki se lahko prikažejo medtem, ko računalnik izvaja samotest ob zagonu (POST).

- Zapišite si prikazane kode napak. Če boste za pomoč poklicali servisno službo, bodo zahtevali kode napak.
- Če obstaja več kod napak, težave vedno rešujte v vrstnem redu, v katerem so se prikazale kode napak. Običajno boste z rešitvijo prve kode napake rešili tudi nadaljnje.
- Če kode napake ne najdete v naslednji tabeli, bo potrebno podrobnejše odpravljanje napak.
 - Če se operacijski sistem ob vključitvi računalnika zažene, si oglejte “Diagnostika PC Doctor Dos” na strani 25 za izvajanje diagnosticiranja. Poleg tega lahko za dodatne informacije o reševanju težav uporabite povezavo Access IBM.
 - Če se operacijski sistem ne zažene, morate računalnik peljati na servis.

Koda	Opis	Dejanje
135	Fan failure (Okvara ventilatorja)	Računalnik odnesite na servisno popravilo.
162	A change in device configuration occurred. (Prišlo je do spremembe v konfiguraciji naprave.)	Preverite: <ul style="list-style-type: none"> • Ali so vse zunanje naprave vključene. • Ali so vse naprave pravilno nameščene in priključene. <p>S pripomočkom za nastavitev ponovno naložite privzete konfiguracijske nastavitve.</p> <p>Če težave ne morete odpraviti, pokličite servisno službo.</p>
164	System memory size is less than expected (Velikost systemskega pomnilnika je manjša od pričakovane).	Dodajte pomnilnik v računalnik ali s pomočjo pripomočka za nastavitev potrdite novo kapaciteto pomnilnika.
210 ali 211	A keyboard error has occurred. (Prišlo je do napake tipkovnice.)	Preverite: <ul style="list-style-type: none"> • Ali je tipkovnica pravilno povezana. • Ali je katera od tipk zataknjena. <p>Če težave ne morete odpraviti, pokličite servisno službo.</p>
250	The battery is defective (Baterija je prazna).	Zamenjajte baterijo. Oglejte si postopek za zamenjavo baterije v elektronskih <i>Navodilih za uporabo</i> , ki so na voljo prek Access IBM.
270 ali 271	Real time clock error (Napaka ure realnega časa)	S pripomočkom za nastavitev nastavite datum in čas.
662	A change in device configuration occurred. (Prišlo je do spremembe v konfiguraciji naprave.)	Disketni pogon je bil dodan ali odstranjen. <ul style="list-style-type: none"> • Obnovite originalno strojno opremo. <p>Ali</p> <ul style="list-style-type: none"> • Z uporabo pripomočka za nastavitev sprejmite novo konfiguracijo. <p>Če težave ne morete odpraviti, pokličite servisno službo.</p>

Koda	Opis	Dejanje
1762	A change in device configuration occurred. (Prišlo je do spremembe v konfiguraciji naprave.)	Disketni pogon je bil dodan ali odstranjen. <ul style="list-style-type: none"> • Obnovite originalno strojno opremo. Ali • Z uporabo pripomočka za nastavitve sprejmite novo konfiguracijo. <p>Če težave ne morete odpraviti, pokličite servisno službo.</p>
1962	No operating system found or no device in the startup sequence has a valid boot record. (Ni operacijskega sistema ali nobena naprava v zagonski sekvenci nima veljavnega zagonkega zapisa.)	Z uporabo pripomočka za nastavitve spremenite zagonsko sekvenco. <p>Če težave ne morete odpraviti, pokličite servisno službo.</p>
5962	A change in device configuration occurred. (Prišlo je do spremembe v konfiguraciji naprave.)	Naprava ATAPI je bila dodana ali odstranjena. <ul style="list-style-type: none"> • Obnovite originalno strojno opremo. Ali • Z uporabo pripomočka za nastavitve sprejmite novo konfiguracijo. <p>Če težave ne morete odpraviti, pokličite servisno službo.</p>
8603	Pointing device error (Napaka kazalne naprave) Miška ni bila zaznana.	<ul style="list-style-type: none"> • Namestite miško. Ali • Z uporabo pripomočka za nastavitve pravilno nastavite možnost za miško. <p>Če težave ne morete odpraviti, pokličite servisno službo.</p>

Kode piskov pri POST

Drug način, da vas POST obvesti o napakah, je prek zaporedja slišnih piskov. Vzorec piskov predstavlja številsko vrednost in nudi dodatne informacije o mestu možne težave.

Sledijo najbolj pogoste kode piskov POST, ki jih lahko zaslišite ob zagonu računalnika.

Vzorec piska	Opis	Dejanje
1 dolg in 2 kratka piska	Ni zaslonskega sporočila. Piski so predvajani pred inicializacijo videa.	Odstranite in znova namestite pomnilniške module DIMM (dual inline memory module). Če se težava še naprej pojavlja, pokličite servisno službo.
1 dolg pisk in nato več kratkih piskov	Okvara zunanjega ROM-a (kot je VGA)	Če se težava še naprej pojavlja, pokličite servisno službo.
2 kratka piska	Prišlo je do napake POST.	Če ste spremenili konfiguracijo strojne opreme, pojdite v pripomoček za nastavitve in ga nato zaprite s shranjevanjem sprememb. V nasprotnem primeru si oglejte poglavje s kodami napak, da bi odpravili napako.
1 kratek - 3 kratki - 3 kratki - 1 kratek	Ni pomnilnika ali ni pomnilnika konfiguracije	Ponovno namestite pomnilnik. Če težave niste odpravili, zamenjajte pomnilnik.

Sledi nekaj splošnih smernic za delo s kodami piskov POST:

- Posnemite ali si zapišite vzorce piskov, ki jih slišite. Če boste za pomoč poklicali servisno službo, bodo zahtevali vzorce piskov.
- Če vzorec piska ni v tej knjigi, morate opraviti bolj podrobno odpravljanje težav.
 - Če se pri vklopu računalnika zažene operacijski sistem, se o izvajanju diagnostike poučite z Access IBM ter si oglejte vse postopke za odpravljanje težav v vgrajeni pomoči.
 - Če se operacijski sistem ne zažene, morate računalnik peljati na servis.

Dodatek A. IBM-ova ponudba programske opreme Lotus

O ponudbi: kot registriranemu kupcu IBM-ovega osebnega računalnika vam pripada posamezna omejena licenca za "samostojni" odjemalski program Lotus Notes in posamezna licenca za programsko opremo Lotus SmartSuite. Ti licenci vam dajeta pravico za namestitev in uporabo te programske opreme na novem IBM-ovem osebnem računalniku z eno izmed naslednjih možnosti:

- **Mediji za to programsko opremo niso vključeni v ponudbo. Če še nimate primernega medija za programsko opremo Lotus Notes Client ali Lotus SmartSuite,** lahko naročite CD ploščo za namestitev programske opreme na računalnik.** Naročilo izpeljite na enega izmed načinov na naslednji strani.
- **Če že imate licenčno kopijo programske opreme,** imate pravico do uporabe dodatne kopije vaše programske opreme.

O IBM Lotus Notes: s samostojnim odjemalcem Notes z omejeno uporabo lahko integrirate najdragocenejša sredstva za sporočanje, upravljanje skupnih in osebnih informacij (PIM) - kot so elektronska pošta, koledar, seznam opravil - kar vam omogoča dostop do njih, neodvisno od omrežne povezave. Samostojna licenca ne vključuje pravice do dostopa do strežnikov IBM Lotus Domino; samostojno licenco pa je mogoče s popustom pri plačilu nadgraditi na polno licenco za Notes. Za dodatne informacije obiščite <http://www.lotus.com/notes>.

O IBM Lotus SmartSuite: Lotus SmartSuite vključuje zmogljive aplikacije s funkcijami, ki prihranijo na času, vam omogočajo hiter začetek dela in vas vodijo skozi posamezne naloge.

- Lotus Word Pro – urejevalnik besedila
- Lotus 1-2-3 – preglednice
- Lotus Freelance Graphics – predstavitvena grafika
- Lotus Approach – baza podatkov
- Lotus Organizer – urejevalnik časa, kontaktnih naslovov in informacij
- Lotus FastSite – spletni založnik
- Lotus SmartCenter – urejevalnik internetnih informacij

Podpora strankam: za informacije o podpori in telefonskih številkah za pomoč pri namestitvi programske opreme obiščite <http://www.pc.ibm.com/support>. Za zakup tehnične podpore po začetni podpori pri namestitvi obiščite <http://www.lotus.com/passport>.

Mednarodna licenčna pogodba: licenčna programska oprema v tej ponudbi ne vključuje izboljšav programske opreme ali tehnične podpore in je podvržena pogojem IBM-ove mednarodne programske licenčne pogodbe (IPLA), ki je priložena programski opremi. Vaša uporaba programov Lotus SmartSuite in Lotus Notes iz te ponudbe je

pogojena s sprejetjem pogojev te ponudbe in IPLA. Za dodatne informacije o IBM IPLA obiščite <http://www.ibm.com/software/sla/sladb.nsf>. Ti programi niso namenjeni ponovni prodaji.

Dokazilo o upravičenosti: dokazilo o nakupu osebnega računalnika in ta ponudba veljata kot dokazili o upravičenosti.

Nakup nadgradenj, dodatnih licenc in tehnične podpore

Nadgradnje programske opreme in tehnično podporo lahko kupite prek IBM-ovega programa Passport Advantage. Za informacije o nakupu dodatnih licenc za Notes, SmartSuite ali ostale izdelke Lotus obiščite <http://www.ibm.com> ali <http://www.lotus.com/passport>.

Naročanje CD plošče:

****Pomembno:** v skladu s to ponudbo lahko za vsako licenco naročite eno CD ploščo. Pri tem morate posredovati 7-mestno serijsko številko novega IBM-ovega osebnega računalnika. CD ploščo dobite brezplačno; vendar morate ponekod v skladu z lokalnimi predpisi plačati stroške prevoza, carine in dajatve. CD ploščo prejmete v roku 10 do 20 delovnih dni po prejemu naročila.

• V ZDA ali Kanadi:

Pokličite 1-800-690-3899

• V državah Latinske Amerike:

– Preko interneta: <http://smartsuite.modusmedia.com>

– Poštni naslov:

IBM - Lotus Notes and SmartSuite Program

Modus Media International

501 Innovation Avenue

Morrisville, NC, USA 27560

Faks: 919-405-4495

Z vprašanji glede naročila se obrnite na:

Smartsuite_ibm@modusmedia.com

• V evropskih državah:

– Preko interneta: <http://ibm.modusmedia.co.uk>

– Poštni naslov:

IBM - Lotus Notes and SmartSuite Program

P.O. Box 3118

Cumbernauld, Scotland, G68 9JX

Z vprašanji glede naročila se obrnite na:

ibm_smartsuite@modusmedia.com

- **V državah Tihomorske Azije:**

- Preko interneta: <http://smartsuite.modusmedia.com>
- Poštni naslov:
IBM - Lotus Notes and SmartSuite Program
Modus Media International
eFulfillment Solution Center
750 Chai Chee Road
#03-10/14, Technopark at Chai Chee,
Singapore 469000

Faks: +65 6448 5830

Z vprašanji glede naročila se obrnite na:
Smartsuiteapac@modusmedia.com

Dodatek B. IBM-ova izjava o omejeni garanciji Z125-4753-08 04/2004

1. del - Splošni pogoji

Ta izjava o omejeni garanciji vsebuje del 1 - Splošni pogoji, del 2 - Pogoji za posamezne države, in del 3 - Garancijske informacije. Pogoji iz 2. dela zamenjujejo ali spreminjajo pogoje iz 1. dela. IBM-ova garancija iz te izjave o omejeni garanciji velja samo za računalnike, ki ste jih kupili za lastno uporabo in ne za nadaljnjo prodajo. Izraz "Računalnik" pomeni IBM-ov računalnik, njegove komponente, nadgradnje, elemente ali dodatno opremo oziroma katerokoli kombinacijo le-teh. Izraz "Računalnik" ne vključuje programske opreme, prednameščene na računalnik, nameščene pozneje ali katerekoli druge. Nič v tej izjavi o omejeni garanciji ne vpliva na zakonske pravice potrošnikov, ki jih pogodba ne more preklicati ali omejiti.

Kaj pokriva ta garancija

*IBM zagotavlja, da računalnik 1) vsebuje brezhibne dele in je izdelan brez napake ter 2) ustreza IBM-ovim uradnim objavljenim specifikacijam ("Specifikacije"), ki so vam na voljo na zahtevo. Garancijsko obdobje za računalnik začne teči z dnem namestitve in je določeno v 3. delu - Garancijske informacije. Za dan namestitve velja datum računa ali prodajnega potrdila, razen če IBM ali prodajalec določi drugače. Veliko komponent, pretvorb ali nadgradenj vključuje odstranitev sestavnih delov in vrnitev teh delov IBM-u. Sestavni del, ki bo zamenjal odstranjeni del, bo prevzel status garancijske storitve zamenjanega dela. Če IBM ne določi drugače, te garancije veljajo le v državi ali regiji, v kateri je bil računalnik kupljen. **TO SO VAŠE IZKLJUČNE GARANCIJE IN NADOMEŠČAJO VSE OSTALE GARANCIJE ALI POGOJE, IZRAŽENE ALI NEZAPISANE, VKLJUČNO Z, TODA NE OMEJENE NA NEZAPISANE, PRODAJNE GARANCIJE ALI POGOJE IN USTREZNOSTI ZA DOLOČENE NAMENE. NEKATERE DRŽAVE ALI SODNE OBLASTI NE DOVOLJUJEJO IZKLJUČITVE IZRAŽENIH ALI NEZAPISANIH GARANCIJ. V TEM PRIMERU ZGORNJA IZKLJUČITEV ZA VAS NE VELJA. V TEM PRIMERU SO TAKŠNE GARANCIJE ČASOVNO OMEJENE NA GARANCIJSKO OBDOBJE. PO IZTEKU TEGA OBDOBJA NE VELJA NOBENA GARANCIJA VEČ. NEKATERE DRŽAVE ALI SODNE OBLASTI NE DOVOLJUJEJO ČASOVNIH OMEJITEV NEZAPISANIH GARANCIJ. V TEM PRIMERU ZGORNJA IZKLJUČITEV ZA VAS NE VELJA.***

Česa ta garancija ne pokriva

Ta garancija ne pokriva naslednjega:

- programska oprema, ne glede na to, ali je v delovno postajo vnaprej nameščena, priložena ali nameščena pozneje.
- napak, ki bi nastale pri nepravilni uporabi (vključno z, vendar ne omejeno na uporabo katerekoli funkcije ali zmožnosti delovne postaje, razen tiste, ki jo IBM pisno odobri), nesreči, spreminjanju, neustreznem fizičnem okolju ali okolju delovanja ali ob neprimernem vzdrževanju;

- napake, ki jih povzroči izdelek, za katerega IBM ni odgovoren; in
- izdelke, ki niso IBM-ovi, vključno s tistimi, ki jih je IBM na vašo zahtevo kupil in priložil ali vdelal v delovno postajo IBM.

Garancija se razveljavi v primeru odstranitve ali spremembe identifikacijskih oznak na računalniku ali delih.

IBM ne zagotavlja neprekinjenega ali brezhibnega delovanja računalnika.

Tehnična ali druga podpora za računalnik v garanciji, kot je pomoč z odgovori na vprašanja "kako" in vprašanja glede postavitve in namestitve računalnika, vam je na voljo **BREZ VSAKRŠNE GARANCIJE**.

Pridobitev garancijskega servisa

Če med garancijskim obdobjem računalnik ne deluje po zagotovilih, se za pridobitev garancijskega servisa obrnite na IBM ali prodajalca. Če računalnika niste registrirali pri IBM-u, morate po potrebi predložiti dokazilo o nakupu, da bi bili upravičeni do garancijskega servisa.

Kako IBM poskuša odpraviti težave

Ko se obrnete na IBM za servis, sledite IBM-ovim postopkom za ugotavljanje in reševanje težav. Začetno diagnozo težave je mogoče izdelati preko telefona s tehnikovo pomočjo ali elektronsko z dostopom do IBM-ove spletne strani. Vrsta garancijskega servisa za računalnik je določena v 3. delu - Garancijske informacije. Naložiti in namestiti morate določeno strojno kodo (mikrokodo, osnovno vhodno/izhodno sistemsko kodo ("BIOS"), pomožne programe, gonilnike naprav in diagnostiko, priloženo računalniku) in ostale posodobitve programske opreme z IBM-ove spletne strani ali drugega elektronskega medija in slediti IBM-ovim navodilom. Če lahko težavo odpravite z delom, ki ga lahko zamenja uporabnik ("CRU") (npr. tipkovnica, miška, zvočnik, pomnilnik, trdi disk), vam IBM te dele pošlje, da jih zamenjate. Če računalnik med garancijskim obdobjem ne deluje po zagotovilih in težave ni mogoče odpraviti prek telefona ali elektronsko, s pomočjo strojne kode ali s posodobitvijo programske opreme, ali z delom CRU, IBM ali prodajalec z IBM-ovim dovoljenjem za opravljanje garancijskega servisa, po lastni presoji 1) računalnik popravi, da deluje po zagotovilih, ali 2) računalnik zamenja s funkcionalno vsaj enakovrednim. Če IBM tega ne more storiti, računalnik vrnite prodajalcu, da vam povrne denar. IBM ali prodajalec bosta tudi upravljala in namestila izbrane tehnične spremembe, ki se nanašajo na delovno postajo.

Zamenjava računalnika ali dela

Če garancijski servis vključuje zamenjavo računalnika ali dela, zamenjani del postane last IBM-a ali prodajalca, zamenjava pa vaša last. Vi odgovarjate, da so vsi odstranjeni deli pristni in nespremenjeni. Zamenjava morda ne bo nova, vendar pa bo v dobrem stanju in bo funkcionalno vsaj enakovredna zamenjanemu delu. Zamenjava prevzame status garancijske storitve zamenjanega dela.

Vaša dodatna odgovornost

Preden IBM ali vaš prodajalec zamenjata delovno postajo ali njen del, se morate strinjati, da bosta odstranila vse komponente, dele, možnosti, spremembe in priključke, ki niso v okviru garancije.

Strinjate se tudi:

1. da boste zagotovili, da delovna postaja ni pod pravnimi obveznostmi ali omejitvami, ki preprečujejo njeno zamenjavo;
2. da boste pridobili pooblastilo lastnika, s katerim bosta IBM ali vaš prodajalec lahko servisirala delovno postajo, ki ni v vaši lasti; in
3. kjer je to primerno, pred servisiranjem:
 - a. upoštevajte zahteve servisa, ki ga nudi IBM ali njegovi preprodajalci;
 - b. naredite rezervne kopije programov, podatkov in sredstev v računalniku oziroma jih zavarujte;
 - c. IBM-u ali njegovemu preprodajalcu omogočite zadosten, prost in varen dostop do vaših prostorov, s čimer jima boste omogočili izpolnitev njunih obveznosti IBM; in
 - d. IBM ali prodajalca obvestite o spremembah lokacije računalnika.
4. (a) poskrbite, da so vse informacije o določenih ali nedoločenih posameznikih (osebni podatki) izbrisane iz računalnika (v tehnično možnem obsegu), (b) IBM-u, prodajalcu ali IBM-ovemu dobavitelju omogočite, da v vašem imenu obdela vse preostale osebne podatke, za katere IBM ali prodajalec potrebuje za izpolnjevanje obveznosti iz te izjave o omejeni garanciji (po potrebi vključno s transportom računalnika v takšno obdelavo na druge IBM-ove servisne lokacije po svetu), in (c) zagotovite, da je takšna obdelava v skladu z zakoni za te osebne podatke.

Omejitev odgovornosti

IBM odgovarja za izgubo ali poškodbo računalnika samo, ko je ta 1) v IBM-ovi lasti ali 2) med transportom, za katerega stroške krije IBM.

IBM in prodajalec ne odgovarjata za zaupne, lastne ali osebne podatke v računalniku, ki ste ga iz kateregakoli razloga vmili IBM-u. Pred vrnitvijo računalnika odstranite vse takšne informacije.

V določenih okoliščinah lahko zaradi neizpolnjevanja obveznosti s strani IBM-a od IBM-a zahtevate odškodnino. V vseh primerih, ne glede na to, zakaj zahtevate povrnitev škode od IBM-a (vključno z osnovno kršitvijo, malomarnostjo, nepravilno predstavitvijo ali drugo pogodbeno ali kazensko zahtevo), razen za odgovornost, ki se ji ni mogoče odreči ali je omejena z veljavnimi zakoni, je IBM odgovoren samo za:

1. škodo zaradi telesnih poškodb (vključno s smrtjo) in škodo na nepremičninah in materialni osebni lastnini
2. za znesek katerihkoli drugih dejanskih neposrednih poškodb, oziroma stroške (če so periodični, se upoštevajo 12-mesečni stroški) za delovno postajo, ki je predmet zahteve. Za namene te točke izraz "Računalnik" vključuje strojno kodo in licenčno notranjo kodo ("LIC").

Ta omejitev se nanaša tudi na IBM-ove dobavitelje in vašega prodajalca. To je največ, za kar so IBM, njegovi dobavitelji in vaš prodajalec skupno odgovorni.

IBM, NJEGOVI DOBAVITELJI ALI PREPRODAJALCI V NOBENEM PRIMERU NE ODGOVARJAJO ZA NASLEDNJE PRIMERE, ČETUDI SO BILI PREDHODNO OBVEŠČENI O MOŽNOSTI NASTANKA LE-TEH: 1) ODŠKODNINSKE ZAHTEVKE TRETJIH STRANK DO VAS (RAZEN TISTIH V PRVI TOČKI ZGORAJ); 2) IZGUBO ALI POŠKODOVANJE PODATKOV; 3) POSEBNO, NAKLJUČNO ALI POSREDNO ŠKODO ALI GOSPODARSKO POSLEDIČNO ŠKODO; ALI 4) IZGUBO DOBIČKA, POSLOVNEGA PRIHODKA, POSLOVNE VREDNOSTI ALI PRIČAKOVANIH PRIHRANKOV. NEKATERE DRŽAVE ALI SODNE OBLASTI NE DOVOLJUJEJO IZKLJUČITVE ALI OMEJITVE NAKLJUČNE ALI POSLEDIČNE ŠKODE. V TEM PRIMERU ZGORNJA OMEJITEV ALI IZKLJUČITEV ZA VAS NE VELJA. NEKATERE DRŽAVE ALI SODNE OBLASTI NE DOVOLJUJEJO ČASOVNIH OMEJITEV NEZAPISANIH GARANCIJ. V TEM PRIMERU ZGORNJA IZKLJUČITEV ZA VAS NE VELJA.

Pristojno pravo

Vi in IBM se strinjate z veljavo zakonov države nakupa računalnika za urejanje, razlago in uveljavljanje vseh vaših in IBM-ovih pravic, dolžnosti in obveznosti, ki izhajajo iz ali v zvezi s predmetom te izjave o omejeni garanciji, ne glede na neskladje zakonskih načel.

TE GARANCIJE VAM DAJEJO DOLOČENE PRAVNE PRAVICE, PRIPADAJO PA VAM LAHKO TUDI DRUGE PRAVICE, SPECIFIČNE ZA POSAMEZNE DRŽAVE ALI SODNE OBLASTI.

Sodna oblast

Za vse vaše pravice, dolžnosti in obveznosti so pristojna sodišča v državi nakupa računalnika.

Del 2 - Pogoji, značilni za posamezne države

AMERIKA

ARGENTINA

Pristojnost sodne oblasti: *Po prvem stavku je dodano naslednje besedilo:*

Za reševanje vseh sporov, ki izvirajo iz te izjave o omejeni garanciji, je pristojno izključno redno gospodarsko sodišče v Buenos Airesu.

BOLIVIJA

Pristojnost sodne oblasti: *Po prvem stavku je dodano naslednje besedilo:*

Za reševanje vseh pravnih sporov, ki izhajajo iz te izjave o omejeni garanciji, so pristojna izključno sodišča mesta La Paz.

BRAZILIJA

Pristojnost sodne oblasti: *Po prvem stavku je dodano naslednje besedilo:*

Za reševanje vseh sporov, ki izvirajo iz te pogodbe, je pristojno izključno sodišče v Rio de Janeiru, RJ.

ČILE

Pristojnost sodne oblasti: *Po prvem stavku je dodano naslednje besedilo:*

Za reševanje vseh pravnih sporov, ki izhajajo iz te izjave o omejeni garanciji, so pristojna izključno civilna sodišča mesta Santiago.

KOLUMBIJA

Pristojnost sodne oblasti: *Po prvem stavku je dodano naslednje besedilo:*

Za reševanje vseh pravnih sporov, ki izhajajo iz te izjave o omejeni garanciji, so pristojni izključno sodniki republike Kolumbije.

EKVADOR

Pristojnost sodne oblasti: *Po prvem stavku je dodano naslednje besedilo:*

Za reševanje vseh pravnih sporov, ki izhajajo iz te izjave o omejeni garanciji, so pristojni izključno sodniki mesta Quito.

MEHIKA

Pristojnost sodne oblasti: *Po prvem stavku je dodano naslednje besedilo:*

Za reševanje vseh pravnih sporov, ki izhajajo iz te izjave o omejeni garanciji, so pristojna izključno zvezna sodišča mesta Mexico City, zvezno okrožje.

PARAGVAJ

Pristojnost sodne oblasti: *Po prvem stavku je dodano naslednje besedilo:*

Za reševanje vseh pravnih sporov, ki izhajajo iz te izjave o omejeni garanciji, so pristojna izključno sodišča mesta Asuncion.

PERU

Pristojnost sodne oblasti: *Po prvem stavku je dodano naslednje besedilo:*

Za reševanje vseh pravnih sporov, ki izhajajo iz te izjave o omejeni garanciji, so pristojni izključno sodniki in sodišča sodnega okraja Lima, Cercado.

Omejitev odgovornosti: *Na koncu tega razdelka je dodano naslednje:* V skladu s členom 1328 Peruskega civilnega zakonika omejitve ali izključitve iz tega poglavja ne veljajo za škodo zaradi IBM-ovega neizpolnjevanja obveznosti ("dolo") ali malomarnosti ("culpa inexcusable").

URUGVAJ

Pristojnost sodne oblasti: *Po prvem stavku je dodano naslednje besedilo:*

Za reševanje vseh pravnih sporov, ki izhajajo iz te izjave o omejeni garanciji, je pristojna izključno sodna oblast mesta Montevideo.

VENEZUELA

Pristojnost sodne oblasti: *Po prvem stavku je dodano naslednje besedilo:*

Za reševanje vseh pravnih sporov, ki izhajajo iz te izjave o omejeni garanciji, so pristojna izključno sodišča prestolniškega območja mesta Caracas.

SEVERNA AMERIKA

Pridobitev garancijskega servisa: *Temu poglavju je dodano naslednje besedilo:*
Če želite garancijsko storitev pridobiti pri IBM-u v Kanadi ali ZDA, pokličite
1-800-IBM-SERV (426-7378).

KANADA

Omejitev odgovornosti: *Naslednje besedilo zamenjuje točko 1 tega poglavja:*

1. škodo zaradi telesnih poškodb (vključno s smrtjo) ali škodo na nepremičninah in materialni osebni lastnini zaradi malomarnosti IBM-a; in

Pristojno pravo: *Naslednje besedilo zamenjuje "zakoni države nakupa računalnika" v prvem stavku:*

zakoni v provinci Ontario.

ZDRUŽENE DRŽAVE

Pristojno pravo: *Naslednje besedilo zamenjuje "zakoni države nakupa računalnika" v prvem stavku:*

zakoni države New York.

TIHOMORSKA AZIJA

AVSTRALIJA

Kaj pokriva ta garancija: *Temu poglavju je dodan naslednji odstavek:*

Garancije, podane v tem razdelku, so dodatek h katerimkoli pravicam, ki jih imate lahko v skladu z zakonom o prodaji iz leta 1974 ali drugo podobno zakonodajo in so omejene samo do stopnje, ki jo dopušča ustrezna zakonodaja.

Omejitev odgovornosti: *V to poglavje je dodano naslednje:*

Če IBM prekrši pogoj ali jamstvo, vključeno v zakon o poslovanju iz leta 1974 ali drugo podobno zakonodajo, potem je njegova odgovornost omejena na popravilo ali zamenjavo blaga ali dostavo enakovrednega blaga. Če se ta pogoj ali garancija nanašata na pravico za prodajo, prikrito imetje ali jasno dokazilo o upravičenosti ali pa je blago pridobljeno za osebno, domačo ali vsakdanjo uporabo ali porabo, potem ne velja nobena izmed omejitev v tem odstavku.

Pristojno pravo: *Naslednje besedilo zamenjuje "zakoni države nakupa računalnika" v prvem stavku:*

zakoni države ali regije.

KAMBODŽA IN LAOS

Pristojno pravo: *Naslednje besedilo zamenjuje "zakoni države nakupa računalnika" v prvem stavku:*

zakoni države New York, Združene države Amerike.

KAMBODŽA, INDONEZIJA IN LAOS

Arbitraž: *Pod tem naslovom je dodano naslednje besedilo:*

Spori, nastali iz te pogodbe ali v povezavi z njo, se bodo dokončno poravnali z arbitražnim postopkom, vodenim v Singapurju v skladu z arbitražnimi določbami singapurskega mednarodnega arbitražnega centra ("določbe SIAC"). Arbitražna razsodba

je dokončna in obvezujoča za vse strani brez možnosti pritožbe, podana v pisni obliki s pojasnilom ugotovljenih dejstev in pravnih zaključkov. V arbitraži bodo sodelovali trije razsodniki, od katerih lahko vsaka stranka v sporu imenuje enega. Razsodnika, imenovana s strani obeh strank, imenujeta tretjega razsodnika, ki je obenem tudi predsednik arbitraže. Prosto mesto predsednika zapolni predsednik SIAC. Za druga prosta delovna mesta bo poskrbela ustrezna predlagana stranka. Pravni postopek se bo nadaljeval v fazi, na kateri je bil, ko je prišlo do odsotnosti. Če ena od strank noče ali ji ne uspe imenovati razsodnika v 30 dneh od določenega datuma, ga imenuje druga stranka. Prvi imenovani razsodnik bo edini razsodnik, pod pogojem, da je bil veljavno in pravilno imenovan. Za vse postopke, vključno z dokumenti, ki bodo predstavljeni v teh postopkih, bo uporabljena angleščina. Angleška verzija te izjave o omejeni garanciji prevladuje nad verzijami v drugih jezikih.

HONGKONG, POSEBNA UPRAVNA REGIJA KITAJSKE, IN MAKAO, POSEBNA UPRAVNA REGIJA KITAJSKE

Pristojno pravo: *Naslednje besedilo zamenjuje "zakoni države nakupa računalnika" v prvem stavku:*

zakoni Hongkonga, posebne upravne regije Kitajske.

INDIJA

Omejitev odgovornosti: *Naslednje je zamenjava za točki 1 in 2 v tem razdelku:*

1. odgovornost za telesne poškodbe (vključno s smrtjo) ali poškodovanje nepremičnin in osebne lastnine je omejena na primere zaradi malomarnosti s strani IBM-a; in
2. prav tako je kakršnakoli druga dejanska škoda, ki je posledica stanja, ki vključuje nedelovanje v skladu z IBM-ovimi predpisi, oziroma je v kakršnikoli povezavi s predmetom te izjave o omejenem jamstvu, strošek, ki ste jih plačali za posamezen računalnik, ki je predmet te terjatve. Za namene te točke izraz "Računalnik" vključuje strojno kodo in licenčno notranjo kodo ("LIC").

Arbitraža: *Pod tem naslovom je dodano naslednje besedilo:*

Za dokončno reševanje sporov, ki izvirajo iz ali v zvezi s to izjavo o omejeni garanciji, je pristojno arbitražno razsodišče v Bangaloru v Indiji v skladu s takrat veljavnimi indijskimi zakoni. Arbitražna razsodba je dokončna in obvezujoča za vse strani brez možnosti pritožbe, podana v pisni obliki s pojasnilom ugotovljenih dejstev in pravnih zaključkov. V arbitraži bodo sodelovali trije razsodniki, od katerih lahko vsaka stranka v sporu imenuje enega. Razsodnika, imenovana s strani obeh strank, imenujeta tretjega razsodnika, ki je obenem tudi predsednik arbitraže. Prosto mesto predsednika zapolni predsednik odvetniške zbornice Indije. Za druga prosta delovna mesta bo poskrbela ustrezna predlagana stranka. Pravni postopek se bo nadaljeval v fazi, na kateri je bil, ko je prišlo do odsotnosti. Če ena od strank noče ali ji ne uspe imenovati razsodnika v 30 dneh od določenega datuma, ga imenuje druga stranka. Prvi imenovani razsodnik bo edini razsodnik, pod pogojem, da je bil veljavno in pravilno imenovan. Za vse postopke, vključno z dokumenti, ki bodo predstavljeni v teh postopkih, bo uporabljena angleščina. Angleška verzija te izjave o omejeni garanciji prevladuje nad verzijami v drugih jezikih.

JAPONSKA

Pristojno pravo: *Temu razdelku je dodan naslednji stavek:*

Vsi dvomi glede te izjave o omejeni garanciji se rešujejo sporazumno in v skladu z načeli vzajemnega zaupanja.

MALEZIJA

Omejitev odgovornosti: Beseda "**POSEBNA**" v točki 3 petega odstavka se izbriše.

NOVA ZELANDIJA

Kaj pokriva ta garancija: *Temu poglavju je dodan naslednji odstavek:*

Jamstva, podana v tem razdelku, so dodatek k vsem pravicam, ki jih imate lahko v skladu z zakonom o garancijah potrošnikov iz leta 1993 ali z drugo zakonodajo, ki je ni mogoče izključiti ali omejiti. Zakon o garancijah potrošnikov iz leta 1993 ne bo veljal za nobene dobrine, ki jih IBM nudi, če dobrine pridobite z namenom poslovanja, kot je definirano v tem zakonu.

Omejitev odgovornosti: *Temu poglavju je dodano naslednje besedilo:*

Če delovna postaja ni pridobljena za namen poslovanja, kot je definirano v zakonu o garancijah potrošnikov iz leta 1993, so omejitve v tem razdelku predmet omejitev iz tega zakona.

KITAJSKA (LRK)

Pristojno pravo: *Naslednje besedilo zamenjuje "zakoni države nakupa računalnika" v prvem stavku:*

zakonodaja države New York v Združenih državah Amerike (razen če lokalna zakonodaja določa drugače).

FILIPINI

Omejitev odgovornosti: *Naslednje besedilo zamenjuje točko 3 petega odstavka:*

POSEBNA (VKLJUČNO Z NOMINALNO IN KAZENSKO ODŠKODNINO), MORALNA, NAKLJUČNA ALI POSREDNA ODŠKODNINA ZA GOSPODARSKO POSLEDIČNO ŠKODO; ALI

Arbitraža: *Pod tem naslovom je dodano naslednje besedilo:*

Za dokončno reševanje sporov, ki izvirajo iz ali v zvezi s to izjavo o omejeni garanciji, je pristojno arbitražno razsodišče v Metro Manili na Filipinih v skladu s takrat veljavnimi filipinskimi zakoni. Arbitražna razsodba je dokončna in obvezujoča za vse strani brez možnosti pritožbe, podana v pisni obliki s pojasnilom ugotovljenih dejstev in pravnih zaključkov. V arbitraži bodo sodelovali trije razsodniki, od katerih lahko vsaka stranka v sporu imenuje enega. Razsodnika, imenovana s strani obeh strank, imenujeta tretjega razsodnika, ki je obenem tudi predsednik arbitraže. Prosto mesto predsednika zapolni predsednik filipinskega centra za reševanje sporov. Za druga prosta delovna mesta bo poskrbela ustrežna predlagana stranka. Pravni postopek se bo nadaljeval v fazi, na kateri je bil, ko je prišlo do odsotnosti. Če ena od strank noče ali ji ne uspe imenovati razsodnika v 30 dneh od določenega datuma, ga imenuje druga stranka. Prvi imenovani razsodnik bo edini razsodnik, pod pogojem, da je bil veljavno in pravilno imenovan. Za vse postopke, vključno z dokumenti, ki bodo predstavljeni v teh postopkih, bo uporabljena angleščina. Angleška verzija te izjave o omejeni garanciji prevladuje nad verzijami v drugih jezikih.

SINGAPUR

Omejitev odgovornosti: *Brišeta se besedi "POSEBNO" in "GOSPODARSKO" v točki 3 petega odstavka.*

EVROPA, BLIŽNJI VZHOD, AFRIKA (EMEA)

NASLEDNJE DOLOČBE VELJAJO ZA VSE DRŽAVE EMEA:

Pogoji te izjave o omejenih jamstvih se nanašajo na računalnike, ki ste jih kupili od IBM-a ali IBM-ovega prodajalca.

Pridobitev garancijskega servisa

*Naslednji odstavek dodaje v **Zahodna Evropa** (Andora, Avstrija, Belgija, Ciper, Češka republika, Danska, Estonija, Finska, Francija, Nemčija, Grčija, Madžarska, Islandija, Irsko, Italija, Latvija, Lihtenštajn, Litva, Luksemburg, Malta, Monako, Nizozemska, Norveška, Poljska, Portugalska, San Marino, Slovaška, Slovenija, Španija, Švedska, Švica, Velika Britanija, Vatikan in vsaka druga država, ki je pozneje vstopila v Evropsko Unijo, po datumu vstopa):* Garancija za računalnike, kupljene v Zahodni Evropi, bo veljavna in uporabna v vseh državah Zahodne Evrope, če so bili računalniki v teh državah objavljeni in dani v prodajo. Če ste računalnik kupili v eni izmed zahodnoevropskih držav, kot je določeno zgoraj, lahko garancijski servis za računalnik pridobite v katerikoli izmed teh držav pri (1) IBM-ovem prodajalcu z dovoljenjem za opravljanje garancijskega servisa ali (2) pri IBM-u, če je bil računalnik objavljen in dan na tržišče s strani IBM-a v državi, v kateri želite pridobiti servis. Če ste osebni računalnik kupili v Albaniji, Armeniji, Belorusiji, Bosni in Hercegovini, Bolgariji, na Hrvaškem, Češkem, v Gruziji, na Madžarskem, v Kazahstanu, Kirgiziji, Zvezni republiki Jugoslaviji, na Hrvaškem, nekdanji jugoslovanski republiki Makedoniji, Moldaviji, na Poljskem, v Romuniji, Rusiji, na Slovaškem, v Sloveniji ali Ukrajini, vam je garancijski servis na voljo v vseh teh državah s strani (1) IBM-ovega preprodajalca z dovoljenjem za opravljanje garancijskega servisa ali (2) IBM-a. Če ste računalnik kupili v državi Srednjega vzhoda ali Afrike, vam je garancijski servis za ta računalnik na voljo pri IBM-ovi enoti v državi nakupa, če ta enota nudi garancijski servis v tej državi, ali pri IBM-ovem prodajalcu z dovoljenjem IBM-a za opravljanje garancijskega servisa tega računalnika v tej državi. Garancijski servis v Afriki vam je na voljo v obsegu 50 km od IBM-ovega servisnega ponudnika. Stroške transporta za računalnik izven območja 50 km od IBM-ovega odobrenega servisnega ponudnika križete sami.

Pristojno pravo:

Naslednje besedilo zamenjuje izraz "zakoni države nakupa računalnika" :

1) "zakoni Avstrije" v Albaniji, Armeniji, Azerbajdžanu, Belorusiji, Bosni in Hercegovini, Bolgariji, na Hrvaškem, v Gruziji, na Madžarskem, v Kazahstanu, Kirgiziji, Makedoniji, Moldaviji, na Poljskem, v Romuniji, Rusiji, na Slovaškem, v Sloveniji, Tadžikistanu, Turkmeniji, Ukrajini, Uzbekistanu in ZR Jugoslaviji; 2) "zakoni Francije" v Alžiriji, Beninu, Burkini Faso, Kamerunu, Cape Verdeju, Centralnoafriški republiki, Čadu, na Komorih, v Republiki Kongo, Džibutiju, Demokratični republiki Kongo, Ekvatorialni Gvineji, Francoski Gvajani, Francoski Polineziji, Gabonu, Gambiji, Gvineji, Gvineji Bissau, na Slonokoščeni obali, v Libanonu, na Madagaskarju, v Maliju, Mavretaniji, na Mavriciusu, Mayottu, v

Maroku, na Novi Kaledoniji, v Nigru, na Reunionu, v Senegalu, na Sejšelih, v Togu, Tuniziji, na Vanuatuju in Wallis & Futuni; 3) "zakoni Finske" v Estoniji, Latviji in Litvi; 4) "zakoni Anglije" v Angoli, Bahrajnu, Botsvani, Burundiju, Egiptu, Eritreji, Etiopiji, Gani, Jordaniji, Keniji, Kuvajtu, Liberiji, Malaviju, na Malti, v Mozambiku, Nigeriji, Omanu, Pakistanu, Katarju, Ruandi, na Sao Tomeju, v Savdski Arabiji, Sierr Leone, Somaliji, Tanzaniji, Ugandi, Združenih arabskih emiratih, Veliki Britaniji, na Zahodnem Bregu/v Gazi, Jemnu, Zambiji in Zimbabveju; in 5) "zakoni Južne Afrike" v Južni Afriki, Namibiji, Lesotu in Svaziju.

Sodna oblast: *Temu poglavju so dodane naslednje izjeme:*

1) V Avstriji je za reševanje vseh sporov, ki izhajajo iz te izjave o omejeni garanciji in v zvezi z njo, vključno z njenim obstojem, pristojno sodišče na Dunaju v Avstriji (center mesta); 2) v Angoli, Bahrajnu, Bocvani, Burundiju, Egiptu, Eritreji, Etiopiji, Gani, Jordaniji, Keniji, Kuvajtu, Liberiji, Malaviju, Malti, Mozambiku, Nigeriji, Omanu, Pakistanu, Katarju, Ruandi, Sao Tomeju, Savdski Arabiji, Sierr Leone, Somaliji, Tanzaniji, Ugandi, Združenih arabskih emiratih, Zahodnem bregu/Gazi, Jemnu, Zambiji in Zimbabveju so za reševanje vseh sporov, ki izhajajo iz te izjave o omejeni garanciji ali so v zvezi z njenim izvrševanjem, vključno z vsemi sodnimi postopki, pristojna izključno angleška sodišča; 3) v Belgiji in Luksemburgu, so za reševanje vseh sporov, ki izhajajo iz te izjave o omejeni garanciji ali so povezani z njeno interpretacijo in izvršitvijo, pristojni le zakoni in sodišča glavnega mesta države registrirane pisarne in/ali sedeža podjetja; 4) v Franciji, Alžiriji, Beninu, Burkinu Faso, Kamerunu, Kapverdskih otokih, Centralnoafriški republiki, Čadu, Komorih, Republiki Kongo, Džibutiju, Demokratični republiki Kongo, Ekvatorialni Gvineji, Francoski Gvajani, Francoski Polineziji, Gabonu, Gambiji, Gvineji, Gvineji Bissau, na Slonokoščeni obali, v Libanonu, na Madagaskarju, Maliju, v Mavretaniji, na Mauricusu, Mayottu, v Maroku, na Novi Kaledoniji, v Nigru, Reunionu, Senegalu, na Sejšelih, v Togu, Tuniziji, na Vanuatuju in Wallis & Futuni je za reševanje vseh sporov, ki izhajajo iz te izjave o omejeni garanciji ali v zvezi z njeno kršitvijo ali izvrševanjem pristojno izključno gospodarsko sodišče v Parizu; 5) v Rusiji je za reševanje vseh sporov, ki izhajajo iz ali v zvezi z razlago, kršitvijo, prekinitvijo ali razveljavitvijo te izjave o omejeni garanciji pristojno razsodišče v Moskvi; 6) v Južni Afriki, Namibiji, Lesotu in Svaziju obe strani vse spore v zvezi s to izjavo o omejeni garanciji sporazumno predložita prvostopenjskemu sodišču v Johannesburgu; 7) v Turčiji so za reševanje vseh sporov, ki izvirajo iz ali v zvezi s to izjavo o omejeni garanciji pristojna carigrajska osrednja sodišča (Sultanahmet) in carigrajska izvršna direkcija v republiki Turčiji; 8) v naslednjih navedenih državah je za reševanje vseh zakonitih zahtevkov, ki izvirajo iz te izjave o omejeni garanciji, pristojno izključno pristojno sodišče v a) Atenah za Grčijo, b) Tel Avivu-Jaffi za Izrael, c) Milanu za Italijo, d) Lizboni za Portugalsko in e) Madridu za Španijo; in 9) v Veliki Britaniji obe strani pristaneta, da bosta vse spore v zvezi s to izjavo o omejeni garanciji predložili v presojo angleškemu sodiščem.

Arbitražna: *Pod tem naslovom je dodano naslednje besedilo:*

V Albaniji, Armeniji, Azerbajdžanu, Belorusiji, Bosni in Hercegovini, Bolgariji, na Hrvaškem, v Gruziji, na Madžarskem, v Kazahstanu, Kirgiziji, Makedoniji, Moldaviji, na Poljskem, v Romuniji, Rusiji, na Slovaškem, v Sloveniji, Tadžikistanu,

Turkmeniji, Ukrajini, Uzbekistana in ZR Jugoslaviji vse spore, ki izvirajo iz te izjave o omejeni garanciji ali v zvezi s kršitvijo, odpovedjo ali razveljavitvijo te izjave v skladu s pravili arbitraže in sporazuma mednarodnega arbitražnega centra zvezne gospodarske zbornice na Dunaju (dunajska pravila) dokončno rešujejo trije razsodniki, imenovani v skladu s temi pravili. Arbitraža se izvrši na Dunaju v Avstriji, uradni jezik postopka pa je angleščina. Odločitev razsodnikov je dokončna in obvezujoča za obe strani. Zato se v skladu z odstavkom 598 (2) avstrijskega zakonika o civilnih postopkih obe strani izrecno odpovedujeta uporabi odstavka 595 (1), št. 7 zakonika. IBM pa lahko sproži postopke na pristojnem sodišču v državi namestitve. **V Estoniji, Latviji in Litvi** je za reševanje vseh sporov v zvezi s to izjavo o omejeni garanciji pristojno razsodišče, sklicano v Helsinkih na Finskem v skladu s takrat veljavnimi finskimi arbitražnimi zakoni. Vsaka stran imenuje enega razsodnika. Ta razsodnika potem imenujeta predsednika. Če se razsodnika ne moreta zediniti glede predsednika, ga imenuje osrednja gospodarska zbornica v Helsinkih.

EVROPSKA UNIJA (EU)

NASLEDNJI POGOJI VELJAJO ZA VSE DRŽAVE EU:

Garancija za računalnik, kupljen v EU, velja v vseh državah EU, v katerih je bil računalnik objavljen in dan na tržišče.

Pridobitev garancijskega servisa: *Temu poglavju je dodano naslednje besedilo:* za pridobitev IBM-ovega garancijskega servisa v državah EU si oglejte seznam telefonskih števil v delu 3 - Garancijske informacije.

IBM lahko kontaktirate na naslednjem naslovu:

IBM Warranty & Service Quality Dept.

PO Box 30

Spango Valley

Greenock

Scotland PA16 0AH

POTROŠNIKI

Potrošnikom pripadajo zakonske pravice v skladu s primerno državno zakonodajo, ki ureja prodajo potrošniškega blaga. Na te pravice ne vplivajo garancije iz te izjave o omejeni garanciji.

AVSTRIJA, DANSKA, FINSKA, GRČIJA, ITALIJA, NIZOZEMSKA, NORVEŠKA, PORTUGALSKA, ŠPANIJA, ŠVEDSKA IN ŠVIČA

Omejitev odgovornosti: *Naslednje besedilo v celoti zamenjuje pogoje tega poglavja:*

Razen če obvezni zakon določa drugače:

1. IBM-ova odgovornost za poškodovanje ali izgubo ob izpolnjevanju obveznosti pod pogoji ali v zvezi s to izjavo o omejeni garanciji ali zaradi drugih vzrokov v zvezi s to izjavo o omejeni garanciji je omejena na plačilo odškodnine in izgube, ki je posredna ali neposredna posledica neizpolnjevanja teh obveznosti (če je krivec IBM) in ne presega zneska, ki ste ga plačali za računalnik. Za namene te točke izraz "Računalnik" vključuje strojno kodo in licenčno notranjo kodo ("LIC"). Zgornja omejitev se ne nanaša na telesne poškodbe (vključno s smrtjo) in poškodbe nepremičnin ali materialne osebne lastnine, za katere je IBM odgovoren.

- IBM, NJEGOVI DOBAVITELJI ALI PRODAJALCI POD NOBENIMI POGOJI NE ODGOVARJAJO ZA NASLEDNJE PRIMERE, ČETUDI SO BILI OBVEŠČENI O NJIHOVI MOŽNOSTI: 1) IZGUBO ALI POŠKODOVANJE PODATKOV; 2) NAKLJUČNO ALI POSREDNO ŠKODO, ALI ZA KAKRŠNOKOLI POSLEDIČNO GOSPODARSKO ŠKODO 3) IZGUBO DOBIČKA, ČEPRAV SE POJAVI KOT NEPOSREDNA POSLEDICA DOGODKA, KI JE POVZROČIL ŠKODO; ALI 4) IZGUBO POSLA, PRIHODKA, POSLOVNE VREDNOSTI ALI PRIČAKOVANIH PRIHRANKOV.**

FRANCIJA IN BELGIJA

Omejitev odgovornosti: *Naslednje besedilo v celoti zamenjuje pogoje tega poglavja:*

Razen če obvezni zakon določa drugače:

- IBM-ova odgovornost za poškodovanje ali izgubo ob izpolnjevanju obveznosti pod pogoji ali v zvezi s to izjavo o omejeni garanciji ali zaradi drugih vzrokov v zvezi s to izjavo o omejeni garanciji je omejena na plačilo odškodnine in izgube, ki je posredna ali neposredna posledica neizpolnjevanja teh obveznosti (če je krivec IBM) in ne presega zneska, ki ste ga plačali za računalnik. Za namene te točke izraz "Računalnik" vključuje strojno kodo in licenčno notranjo kodo ("LIC").
Zgornja omejitev se ne nanaša na telesne poškodbe (vključno s smrtjo) in poškodbe nepremičnin ali materialne osebne lastnine, za katere je IBM odgovoren.
- IBM, NJEGOVI DOBAVITELJI ALI PREPRODAJALCI POD NOBENIMI POGOJI NE ODGOVARJAJO ZA NASLEDNJE PRIMERE, ČETUDI SO BILI OBVEŠČENI O NJIHOVI MOŽNOSTI: 1) ODŠKODNINO, KI JO OD VAS ZAHTEVAJO TRETJE STRANKE (RAZEN TISTE POD PRVO TOČKO ZGORAJ); 2) IZGUBO ALI POŠKODOVANJE PODATKOV; 2) POSEBNO, NAKLJUČNO, POSREDNO ALI POSLEDIČNO ŠKODO; ALI 4) IZGUBO DOBIČKA, POSLOVNEGA PRIHODKA, POSLOVNE VREDNOSTI ALI PRIČAKOVANIH PRIHRANKOV.**

NASLEDNJE DOLOČBE VELJAJO ZA PODANE DRŽAVE:

AVSTRIJA

Določbe v tej izjavi o omejeni garanciji nadomeščajo vse veljavne, z zakonom predpisane garancije.

Kaj pokriva ta garancija: *Temu poglavju je dodan naslednji odstavek:*

Garancija za IBM-ov računalnik pokriva funkcionalnost računalnika za normalno uporabo in skladnost računalnika s specifikacijami.

Temu poglavju so dodani naslednji odstavki:

Za rok zastaranja za terjatve potrošnikov zaradi garancijskih kršitev se šteje najmanj zakonsko predpisano obdobje. V primeru, ko IBM ali vaš prodajalec ne moreta popraviti IBM-ove delovne postaje, lahko zahtevate delno povračilo, ki je zmanjšano za vrednost nepopravljene delovne postaje, ali pa za tako delovno postajo zahtevate prekinitve ustreznih pogodb in povračilo denarja.

Drugi odstavek ne velja.

Kako IBM poskuša odpraviti težave: *Temu poglavju je dodano naslednje besedilo:*
Stroške transporta okvarjenega računalnika do IBM-a med garancijskim obdobjem krije IBM.

Omejitev odgovornosti: *Temu poglavju je dodan naslednji odstavek:*

Omejitve in izključitve, podane v izjavi o omejeni garanciji, se ne nanašajo na škodo, ki je povzročena namerno ali zaradi večje nepazljivosti, in na posebne garancije.

Na konec točke 2 je dodan naslednji stavek:

IBM-ova odgovornost pod to točko je omejena na kršitve bistvenih pogodbenih pogojev v primeru poslovne malomarnosti.

EGIPT

Omejitev odgovornosti: *Naslednje besedilo zamenjuje točko 2 tega poglavja:*

prav tako je za kakršnokoli drugo dejansko neposredno škodo IBM odgovoren za skupne stroške, ki ste jih plačali za delovno postajo, ki je predmet te zahteve. Za namene te točke izraz "Računalnik" vključuje strojno kodo in licenčno notranjo kodo ("LIC").

Primernost dobaviteljev in prodajalcev (nespremenjeno).

FRANCIJA

Omejitev odgovornosti: *Naslednje besedilo zamenjuje drugi stavek prvega odstavka tega poglavja:*

V takšnih primerih je ne glede na osnovo odškodninskega zahtevka od IBM-a IBM odgovoren za nič več kot: (točki 1 in 2 ostaneta nespremenjeni).

NEMČIJA

Kaj pokriva ta garancija: *Temu poglavju je dodan naslednji odstavek:*

Garancija za IBM-ovo delovno postajo pokriva delovanje delovne postaje pri običajni uporabi in skladnost delovne postaje z njenimi specifikacijami.

Temu poglavju so dodani naslednji odstavki:

Minimalno garancijsko obdobje za računalnike je 12 mesecev. Če IBM ali prodajalec ne more popraviti IBM-ovega računalnika, lahko zaprosite za delno povračilo v obsegu znižane vrednosti nepopravljenega računalnika ali zaprosite za odpoved pogodbe za ta računalnik in dobite povrnjen denar.

Drugi odstavek ne velja.

Kako IBM poskuša odpraviti težave: *Temu poglavju je dodano naslednje besedilo:*

V času trajanja garancije je dostava okvarjene delovne postaje do IBM-a strošek IBM-a.

Omejitev odgovornosti: *Temu poglavju je dodan naslednji odstavek:*

Omejitve in izključitve, podane v izjavi o omejeni garanciji, se ne nanašajo na škodo, ki je povzročena namerno ali zaradi večje nepazljivosti, in na posebne garancije.

Na konec točke 2 je dodan naslednji stavek:

IBM-ova odgovornost pod to točko je omejena na kršitve bistvenih pogodbenih pogojev v primeru poslovne malomarnosti.

MADŽARSKA

Omejitev odgovornosti: *Na koncu tega poglavja je dodano naslednje besedilo:*

Tukaj navedeni omejitve in izključitve se ne nanašata na odgovornost za kršitve pogodbe,

ki ogrožajo življenje, fizično blagostanje ali zdravje, ki so bile povzročene namerno, zaradi grobe malomarnosti ali kriminalnega dejanja. Stranke se strinjajo, da so omejitve odgovornosti veljavne določbe in izjavljajo, da se poglavje 314.(2) madžarskega civilnega zakonika nanaša na nabavno ceno in druge prednosti, ki izvirajo iz aktualne izjave o omejeni garanciji, in regulira to omejitev odgovornosti.

IRSKA

Pridobitev garancijskega servisa: *Temu poglavju je dodano naslednje besedilo:*

Razen kot je izrecno podano v teh določbah in pogojih, so vsi zakonodajni pogoji, vključno z vsemi vključenimi garancijami, vendar brez škode na splošnost zgoraj omenjenih garancij, vključenih v zakon o prodaji dobrin iz leta 1893 ali v zakon o prodaji dobrin in nudenju storitev iz leta 1980, s tem izključeni.

Omejitev odgovornosti: *Naslednje besedilo v celoti zamenjuje pogoje tega poglavja:*

Za namene tega poglavja izraz "kršitev" pomeni katerokoli dejanje, izjavo, opustitev ali malomarnost s strani IBM-a v povezavi ali zvezi s predmetom te izjave o omejeni garanciji glede na pravno odgovornost IBM-a do vas, pogodbene ali kazenske. Več kršitev, ki povzročijo ali bistveno prispevajo k izgubi ali poškodovanju, se smatrajo kot ena kršitev na dan zadnje takšne kršitve. V določenih okoliščinah lahko zaradi neizpolnjevanja obveznosti s strani IBM-a od IBM-a zahtevate odškodnino. To poglavje določa obseg IBM-ove odgovornosti in vaše pravno sredstvo.

1. IBM sprejme neomejeno odgovornost za smrt ali osebne poškodbe zaradi malomarnosti s strani IBM-a
2. Upoštevajoč **Točke, za katere IBM ne odgovarja** spodaj IBM prevzema neomejeno odgovornost za fizično poškodovanje vaše osebne lastnine zaradi malomarnosti s strani IBM-a.
3. Razen po določilih točk 1 in 2 zgoraj, IBM-ova celotna odgovornost za dejansko škodo zaradi katerekoli kršitve v nobenem primeru ne presega 1) 125.000 evrov ali 2) 125 % zneska, ki ste ga plačali za računalnik, ki je predmet kršitve.

Točke, za katere IBM ne odgovarja

Razen v zvezi s kršitvami iz točke 1 zgoraj IBM, njegovi dobavitelji ali preprodajalci pod nobenim pogojem niso odgovorni v naslednjih primerih, četudi so bili predhodno obveščeni o možnosti takšne izgube:

1. izguba ali poškodovanje podatkov;
2. posebna, neposredna ali posledična izguba; ali
3. izguba dobička, posla, dohodka, poslovne vrednosti ali pričakovanih prihrankov.

SLOVAŠKA

Omejitev odgovornosti: *Naslednje besedilo je dodano na koncu zadnjega odstavka:*

Omejitve veljajo v obsegu, v katerem ne kršijo določil §§ 373-386 slovaškega trgovskega zakonika.

JUŽNA AFRIKA, NAMIBIJA, BOTSVANA, LESOTO IN SWAZI

Omejitev odgovornosti: *Temu poglavju je dodano naslednje besedilo:*

IBM-ova odgovornost za dejansko škodo, ki nastane v vseh razmerah, ki vključujejo

nedelovanje IBM-a v skladu s predmetom te garancijske izjave, je omejena na stroške, ki ste jih plačali za posamezno delovno postajo, ki je predmet te zahteve proti IBM-u.

VELIKA BRITANIJA

Omejitev odgovornosti: *Naslednje besedilo v celoti zamenjuje pogoje tega poglavja:*

Za namene tega poglavja izraz "kršitev" pomeni katerokoli dejanje, izjavo, opustitev ali malomarnost s strani IBM-a v povezavi ali zvezi s predmetom te izjave o omejeni garanciji glede na pravno odgovornost IBM-a do vas, pogodbene ali kazenske. Več kršitev, ki povzročijo ali bistveno prispevajo k izgubi ali poškodovanju, se smatrajo kot ena kršitev na dan zadnje takšne kršitve. V določenih okoliščinah lahko zaradi neizpolnjevanja obveznosti s strani IBM-a od IBM-a zahtevate odškodnino. To poglavje določa obseg IBM-ove odgovornosti in vaše pravno sredstvo.

1. IBM ne prevzema neomejene odgovornosti za:
 - a. smrt ali osebne poškodbe zaradi malomarnosti s strani IBM-a; in
 - b. neizpolnjevanje obveznosti iz poglavja 12 zakona o prodaji blaga iz leta 1979 ali poglavja 2 zakona o dobavi blaga in storitev iz leta 1982, zakonske spremembe ali popolne uzakonitve teh poglavij.
2. IBM ob upoštevanju spodnjih točk, **za katere ne odgovarja**, prevzema neomejeno odgovornost za fizično škodo na vaših osebnih premičninah, povzročeno zaradi malomarnosti IBM-a.
3. Razen po določenih točk 1 in 2 zgoraj, IBM-ova celotna odgovornost za dejansko škodo zaradi katerekoli kršitve v nobenem primeru ne presega 1) 75.000 funtov ali 2) 125 % zneska, ki ste ga plačali za računalnik, ki je predmet kršitve.

Te omejitve veljajo tudi za IBM-ove dobavitelje in preprodajalce. Določajo maksimum, za katerega so IBM, njegovi dobavitelji in preprodajalci skupinsko odgovorni.

Točke, za katere IBM ne odgovarja

Razen v zvezi s kršitvami iz točke 1 zgoraj IBM, njegovi dobavitelji ali preprodajalci pod nobenim pogojem niso odgovorni v naslednjih primerih, četudi so bili predhodno obveščeni o možnosti takšne izgube:

1. izguba ali poškodovanje podatkov;
2. posebna, neposredna ali posledična izguba; ali
3. izguba dobička, posla, dohodka, poslovne vrednosti ali pričakovanih prihrankov.

Del 3 - Garancijske informacije

3. del vsebuje informacije o garanciji za računalnik, vključno z garancijskim obdobjem in vrsto IBM-ovega garancijskega servisa.

Garancijsko obdobje

Garancijsko obdobje se lahko razlikuje glede na državo ali regijo in je določeno v spodnji tabeli. OPOMBA: "Regija" pomeni posebna upravna regija Kitajske Hongkong ali Makao. Garancijsko obdobje 3 let za dele in 1 leta za delo pomeni, da IBM nudi garancijski servis brez plačila za:

1. a. dele in delo v prvem letu garancijskega obdobja; in

2. b. sestavne dele (za zamenjavo) v drugem in tretjem letu garancijskega obdobja. IBM vam bo zaračunal stroške popravila ali zamenjave med drugim in tretjim letom garancijskega obdobja.

Tip računal.	Država ali regija nakupa	Garancijski rok	Vrste garancijskega servisa
8122	ZDA, Kanada, Evropa, Srednji vzhod, Afrika, Avstralija, Nova Zelandija, Kitajska (LRK), Koreja, Bangladeš, Indija, Indonezija, Malezija, Filipini, Singapur, Šrilanka, Vietnam, Brunej, Tajska in Tajvan	Delo in delo - 1 leto	5
	Latinska Amerika, Argentina, Kitajska (Hongkong P.U.R.)	Delo in delo - 1 leto	7
	Japonska	Delo in delo - 1 leto	6
8123	Kanada, Latinska Amerika, Kitajska (LRK), Koreja, Kitajska (Hongkong P.U.R.), Bangladeš, Indija, Indonezija, Malezija, Filipini, Singapur, Šrilanka, Vietnam, Brunej, Tajska in Tajvan	Deli - 3 leta	5
		Delo - 1 leto	
	Evropa, Srednji vzhod, Afrika	Deli in delo - 3 leta	7
	Avstralija in Nova Zelandija	Deli - 3 leta	1
		Brez dela	
8124	ZDA, Latinska Amerika, Argentina, Evropa, Srednji vzhod, Afrika, Avstralija, Nova Zelandija, Kitajska (LRK), Koreja, Kitajska (Hongkong P.U.R.), Bangladeš, Indija, Indonezija, Malezija, Filipini, Singapur, Šrilanka, Vietnam, Brunej, Tajska in Tajvan	Deli in delo - 3 leta	5
8129	Latinska Amerika, Argentina, Evropa, Srednji vzhod, Afrika, Avstralija, Nova Zelandija, Kitajska (LRK), Koreja, Bangladeš, Indija, Indonezija, Malezija, Filipini, Singapur, Šrilanka, Vietnam, Brunej, Tajska in Tajvan	Delo in delo - 1 leto	5
	Kitajska (Hongkong P.U.R.)	Delo in delo - 1 leto	7
8131	ZDA, Kanada, Latinska Amerika, Argentina, Evropa, Srednji vzhod, Afrika, Avstralija, Nova Zelandija, Kitajska (LRK), Koreja, Bangladeš, Indija, Indonezija, Malezija, Filipini, Singapur, Šrilanka, Vietnam, Brunej, Tajska in Tajvan	Delo in delo - 1 leto	5
	Kitajska (Hongkong P.U.R.)	Delo in delo - 1 leto	7

Tip računal.	Država ali regija nakupa	Garancijski rok	Vrste garancijskega servisa
8132	Latinska Amerika	Deli - 3 leta	7
		Delo - 1 leto	
	Evropa, Srednji vzhod, Afrika	Deli in delo - 3 leta	7
	Kitajska (LRK), Koreja, Kitajska (Hongkong P.U.R.), Bangladeš, Indija, Indonezija, Malezija, Filipini, Singapur, Šrilanka, Vietnam, Brunej, Tajska in Tajvan	Deli - 3 leta	5
		Delo - 1 leto	
	Avstralija in Nova Zelandija	Deli - 3 leta	1
Brez dela			
8133	ZDA, Kanada, Latinska Amerika, Argentina, Evropa, Srednji vzhod, Afrika, Avstralija, Nova Zelandija, Kitajska (LRK), Koreja, Kitajska (Hongkong P.U.R.), Bangladeš, Indija, Indonezija, Malezija, Filipini, Singapur, Šrilanka, Vietnam, Brunej, Tajska in Tajvan	Deli in delo - 3 leta	5
8134	Latinska Amerika, Argentina, Kitajska (Hongkong P.U.R.)	Delo in delo - 1 leto	7
	Evropa, Srednji vzhod, Afrika, Avstralija, Nova Zelandija, Kitajska (LRK), Koreja, Bangladeš, Indija, Indonezija, Malezija, Filipini, Singapur, Šrilanka, Vietnam, Brunej, Tajska in Tajvan	Delo in delo - 1 leto	5
	Japonska	Delo in delo - 1 leto	6
8135	ZDA, Kanada, Latinska Amerika, Kitajska (LRK), Koreja, Kitajska (Hongkong P.U.R.), Bangladeš, Indija, Indonezija, Malezija, Filipini, Singapur, Šrilanka, Vietnam, Brunej, Tajska in Tajvan	Deli - 3 leta	5
		Delo - 1 leto	
	Evropa, Srednji vzhod, Afrika	Deli in delo - 3 leta	7
	Avstralija in Nova Zelandija	Deli - 3 leta	1
		Brez dela	
8136	Latinska Amerika, Argentina, Evropa, Srednji vzhod, Afrika, Avstralija, Nova Zelandija, Kitajska (LRK), Koreja, Kitajska (Hongkong P.U.R.), Bangladeš, Indija, Indonezija, Malezija, Filipini, Singapur, Šrilanka, Vietnam, Brunej, Tajska in Tajvan	Deli in delo - 3 leta	5

Tip računal.	Država ali regija nakupa	Garancijski rok	Vrste garancijskega servisa
8137	Latinska Amerika	Deli - 3 leta	7
		Delo - 1 leto	
	Evropa, Srednji vzhod, Afrika	Deli in delo - 3 leta	7
	Kitajska (LRK), Koreja, Kitajska (Hongkong P.U.R.), Bangladeš, Indija, Indonezija, Malezija, Filipini, Singapur, Šrilanka, Vietnam, Brunej, Tajska in Tajvan	Deli - 3 leta	5
		Delo - 1 leto	
	Avstralija in Nova Zelandija	Deli - 3 leta	1
Brez dela			
8138	ZDA, Kanada, Latinska Amerika, Argentina, Evropa, Srednji vzhod, Afrika, Avstralija, Nova Zelandija, Kitajska (LRK), Koreja, Kitajska (Hongkong P.U.R.), Bangladeš, Indija, Indonezija, Malezija, Filipini, Singapur, Šrilanka, Vietnam, Brunej, Tajska in Tajvan	Deli in delo - 3 leta	5
9212 9213	Avstralija, Nova Zelandija, Kitajska (LRK)	Deli in delo - 3 leta	5
	Koreja	Delo in delo - 1 leto	5
	Kitajska (Hongkong P.U.R.), Bangladeš, Indija, Indonezija, Malezija, Filipini, Singapur, Šrilanka, Vietnam, Brunej, Tajska in Tajvan	Deli - 3 leta	5
		Delo - 1 leto	

Vrste garancijskega servisa

Če je to potrebno, nudi IBM servis s popravilom ali zamenjavo, odvisno od tipa garancijskega servisa, ki je za vašo delovno postajo določen v zgornji tabeli in opisan spodaj. Za garancijski servis lahko poskrbi tudi preprodajalec z dovoljenjem IBM-a za opravljanje garancijskega servisa. Časovno načrtovanje servisa je odvisno od časa vašega klica in od razpoložljivih delov. Servisne stopnje glede na odzivne čase niso zagotovljene. Določena stopnja garancijskega servisa mogoče ni na voljo na lokacijah po vsem svetu in morate izven IBM-ovega normalnega servisnega področja plačati dodatne stroške. Za informacije za posamezne države in lokacije se obrnite na lokalnega IBM-ovega zastopnika ali preprodajalca.

1. Servis z deli, ki jih lahko zamenja uporabnik ("CRU")

Pri IBM-u so na voljo nadomestni deli (CRU), ki jih lahko zamenja stranka sama. Informacije o teh delih in navodila za zamenjavo so priložena računalniku, če zahtevate, pa vam jih lahko IBM kadarkoli posreduje. Za namestitev delov CRU nivoja 1 ste sami odgovorni. Če IBM namesti del CRU nivoja 1 na vašo zahtevo, je

storitev plačljiva. Del CRU nivoja 2 lahko namestite sami ali pa ga na vašo zahtevo brezplačno namesti IBM, v skladu z garancijskim servisom, ki velja za vaš računalnik. IBM navede v gradivu, priloženemu nadomestnemu delu CRU, ali je treba okvarjen del CRU vrniti IBM-u. Če je vračilo dela potrebno, 1) so navodila in embalaža za vračanje priložena nadomestnemu delu CRU in 2) za nadomestni del CRU vam bo izstavljen račun, če IBM okvarjenega dela CRU ne prejme v roku 30 dni po tem, ko ste prejeli nadomestni del.

2. Servis na mestu

IBM ali njegov preprodajalec bo okvarjeno delovno postajo popravil ali zamenjal na vašem delovnem mestu in preveril delovanje le-te. Omogočiti morate primerno delovno okolje za razstavljanje in ponovno sestavljanje IBM-ovega računalnika. To mesto mora biti čisto, dobro osvetljeno in primerno temu namenu. Za določena popravila nekaterih računalnikov morate računalnik poslati na IBM-ov servisni center.

3. Servis s kurirjem ali v skladišču *

Okvarjen računalnik boste izključili, IBM pa bo organiziral prevoz. IBM vam priskrbi transportni zabojnik za vračilo računalnika na določeni servisni center. Kurir prevzame računalnik in ga dostavi na določeni servisni center. Po opravljenem popravilu ali zamenjavi IBM računalnik vrne na vašo lokacijo. Namestiti in preizkusiti ga morate sami.

4. Strankina ali poštna dostava na servis

Primerno zapakiran okvarjen računalnik na določeno lokacijo dostavite sami ali pošljete po pošti, kot določi IBM (stroške plačate sami, če IBM ne določi drugače). Ko IBM računalnik popravi ali zamenja, ponj lahko pridete sami oziroma ga IBM pošlje po pošti na lastne stroške, razen če IBM določi drugače. Računalnik morate namestiti in preizkusiti sami.

5. CRU in servis na mestu

Ta tip garancijskega servisa je kombinacija tipa 1 in tipa 2 (oglejte si zgoraj).

6. CRU in servis s kurirjem ali v skladišču

Ta tip garancijskega servisa je kombinacija tipa 1 in tipa 3 (oglejte si zgoraj).

7. CRU in servis s strankino ali poštno dostavo

Ta tip garancijskega servisa je kombinacija tipa 1 in tipa 4 (oglejte si zgoraj).

Če je navedenih 5, 6 ali 7 vrst garancijskega servisa, IBM določi ustrezno vrsto za določeno popravilo.

* Tej vrsti servisa v nekaterih državah pravijo ThinkPad EasyServ ali EasyServ. Spletna stran o garanciji za računalnike IBM na naslovu http://www.ibm.com/servers/support/machine_warranties/ ponuja svetovni pregled IBM-ovih omejenih garancij za računalnike, pojmovnik z IBM-ovimi definicijami, pogosto zastavljena vprašanja (FAQ) in podporo za izdelek (računalnik) s povezavami na strani s podporo za izdelek. **Na tej strani vam je na voljo tudi izjava o omejeni garanciji v 29 jezikih.**

Za garancijski servis se obrnite na IBM ali IBM-ovega prodajalca. V Kanadi ali Združenih državah Amerike pokličite 1-800-IBM-SERV (426-7378). Za države EU si oglejte spodnje telefonske številke.

Svetovni seznam telefonskih števil

Navedene telefonske številke lahko spremenimo brez vnaprejšnjega obvestila. Za najnovejše telefonske številke obiščite www.ibm.com/pc/support in kliknite **Support phone list** (Seznam telefonskih števil za podporo).

Država ali regija	Telefonska številka	Država ali regija	Telefonska številka
Afrika	Afrika: +44 (0)1475 555 055 Južna Afrika: +27 11 3028888 in 0800110756 Centralna Afrika: obrnite se na najbližjega IBM-ovega poslovnega partnerja	Latvija	+386-61-1796-699
Argentina	0800-666-0011	Litva	+386-61-1796-699
Avstralija	131-426	Luksemburg	+352-298-977-5063
Avstrija	+43-1-24592-5901	Malezija	1800-88-8558
Belgija	nizozemščina: 02-210 9820 francoščina: 02-210 9800	Malta	+356-23-4175
Bolivija	0800-0189	Mehika	001-866-434-2080
Brazilija	55-11-3889-8986	Srednji vzhod	+44 (0)1475-555-055
Kanada	angleščina: 1-800-565-3344 francoščina: 1-800-565-3344 samo za Toronto: 416-383-3344	Nizozemska	+31-20-514-5770
Čile	800-224-488	Nova Zelandija	0800-446-149
Kitajska (LRK)	800-810-1818	Nikaragva	255-6658

Država ali regija	Telefonska številka	Država ali regija	Telefonska številka
Kitajska (Hongkong P.U.R.)	Domači osebni računalniki: 852 2825 7799 Poslovni osebni računalniki: 852 8205 0333	Norveška	NetVista in ThinkCentre: +47 6699 8960 Vsi izdelki: +47 815 21550
Kolumbija	1-800-912-3021	Panama	206-6047
Kostarika	284-3911	Peru	0-800-50-866
Ciper	+357-22-841100	Filipini	1800-1888-1426
Češka republika	+420-2-7213-1316	Poljska	+48-22-878-6999
Danska	4520-8200	Portugalska	+351-21-892-7147
Dominikanska republika	566-4755 566-5161 int. 8201 Znotraj Dominikanske republike brezplačna številka: 1-200-1929	Ruska federacija	+7-095-940-2000
Ekvador	1-800-426911	Singapur	1800-3172-888
Salvador	250-5696	Slovaška	+421-2-4954-1217
Estonija	+386-61-1796-699	Slovenija	+386-1-5830-050
Finska	+358-9-459-6960	Španija	+34-91-714-7983
Francija	+33-238-557-450	Šrilanka	+94-11-2448-442 +94-11-2421-066 +94-11-2493-500
Nemčija	+49-7032-15-49201	Švedska	+46-8-477-4420
Grčija	+30-210-680-1700	Švica	+41-58-333-0971
Gvatemala	335-8490	Tajvan	886-2-8723-9799
Honduras	Tegucigalpa & San Pedro Sula: 232-4222 San Pedro Sula: 552-2234	Tajska	1-800-299-229
Madžarska	+36-1-382-5720	Turčija	00800-211-4032 +90-212-317-1760
Indija	1600-44-6666	United Kingdom	+44-1475-555-055
Indonezija	800-140-3555	Združene države Amerike	1-800-IBM-SERV (1-800-426-7378)
Irska	+353-(0)1-815-9200	Urugvaj	000-411-005-6649

Država ali regija	Telefonska številka	Država ali regija	Telefonska številka
Italija	+39-02-7031-6101	Venezuela	0-800-100-2011
Japonska	Brezplačna številka: 0120-887-870; za mednarodne klice: +81-46-266-4724	Vietnam	Hošiminh: (848) 824-1474 Hanoj: (844) 842-6316
Koreja	1588-5801		

Garancijski dodatek za Mehiko

Ta dodatek predstavlja del IBM-ove izjave o omejeni garanciji in velja izključno za izdelke, katerih distribucija in komercializacija poteka na območju mehiških združenih držav. V primeru sporov veljajo pogoji tega dodatka.

Vsa prednameščena programska oprema ima samo 30-dnevno garancijo za napake pri namestitvi, ki začne teči na datum nakupa. IBM ne odgovarja za informacije v tej programski opremi in/ali dodatno programsko opremo, ki ste jo namestili sami ali je bila nameščena naknadno.

Stroške servisa, ki ga garancija ne pokriva, nosi končni uporabnik.

Če je potreben garancijski servis, pokličite center za pomoč na številko 001-866-434-2080, kjer vas bodo usmerili na najbližji pooblaščen servisni center. Če v vašem mestu ali lokaciji oziroma v območju 70 km od vašega mesta ali lokacije ni pooblaščenega servisnega centra, garancija pokriva tudi sprejemljive stroške za transport izdelka do najbližjega pooblaščenega servisnega centra. Za pridobitev potrebnih dovoljenj ali informacij o prevozu izdelka in naslovu centra se obrnite na najbližji pooblaščen servisni center.

Seznam pooblaščenih servisnih centrov vam je na voljo na naslovu:
http://www.pc.ibm.com/la/centros_de_servicio/servicio_mexico/servicio_mexico.html

Proizvajalec:

SCI Systems de México, S.A. de C.V.
Av. De la Solidaridad Iberoamericana No. 7020
Col. Club de Golf Atlas
El Salto, Jalisco, México
C.P. 45680,
Tel. 01-800-3676900

Trženje:

IBM de México, Comercialización y
Servicios, S. A. de C. V.
Alfonso Nápoles Gándara No 3111

Parque Corporativo de Peña Blanca
Delegación Álvaro Obregón
México, D.F., México
C.P. 01210,
Tel. 01-800-00-325-00

Dodatek C. Deli, ki jih lahko zamenja stranka (CRU-ji)

Navodila za zamenjavo CRU-jev glede na tip računalnika se nahajajo v spodaj navedenem referenčnem gradivu.

8129, 8132, 8133, 8134, 8135, 8136, 9212, 9213			
	Kratka navodila za uporabo	Navodila za uporabo	Navodila za zamenjavo strojne opreme
CRU-ji nivoja 1			
Tipkovnica	X		X
Miška	X		X
Trdi disk		X	X
Pomnilnik		X	X
Vmesniške kartice		X	X
Zvočnik	X		X
Optični pogon			X
Disketnik		X	X
CRU-ji nivoja 2			
Hladilno telo			X
Procesor			X
Sistemska plošča			X
Napajalnik			X

8122, 8123, 8124, 8131, 8137, 8138			
	Kratka navodila za uporabo	Navodila za uporabo	Navodila za dele CRU
CRU-ji nivoja 1			
Tipkovnica	X		X
Miška	X		X
Pomnilnik		X	X
Vmesniške kartice		X	X
Zvočnik	X		X
Optični pogon		X	X
Disketnik			X
CRU-ji nivoja 2			

8122, 8123, 8124, 8131, 8137, 8138			
	Kratka navodila za uporabo	Navodila za uporabo	Navodila za dele CRU
Hladilno telo			X
Procesor			X
Sistemska plošča			X
Napajalnik			X
Trdi disk			X

Če ne morete dostopiti do teh navodil ali če imate težave pri zamenjavi CRU-ja, lahko uporabite naslednje dodatne vire:

- Spletni priročnik za vzdrževanje strojne opreme, ki je na voljo na IBM-ovi spletni strani za podporo: <http://www.ibm.com/pc/support> Za dostop do ustreznega priročnika za vzdrževanje strojne opreme morate vnesti informacije o tipu računalnika.
- Navodila za zamenjavo so priložena novemu delu CRU.

Dodatek D. Obvestila

IBM izdelkov, storitev ali funkcij, omenjenih v tem dokumentu, morda ne nudi v vseh državah. Če potrebujete informacije o izdelkih ali storitvah, ki so trenutno na voljo, se posvetujte z lokalnim predstavnikom IBM-a. Če je naveden določen IBM-ov izdelek, program ali storitev, to ne pomeni, da je mogoče uporabiti le ta IBM-ov izdelek, program ali storitev. Uporabite lahko katerikoli funkcionalno enak izdelek, program ali storitev, ki ne krši IBM-ovih pravic do intelektualne lastnine. Uporabnik je dolžan, da ovrednoti in preveri delovanje vsakega izdelka, programa ali storitve, ki ni od IBM-a.

IBM si pridržuje pravico do posedovanja patentov ali nerešenih patentnih prijav, ki pokrivajo vsebino, opisano v tem dokumentu. Ta dokument vam ne podeljuje nikakršne licence za te patente. Pisna vprašanja v zvezi z licencami lahko pošljete na naslednji naslov:

*IBM Director of Licensing
IBM Corporation
North Castle Drive
Armonk, NY 10504-1785
U.S.A.*

KORPORACIJA INTERNATIONAL BUSINESS MACHINES JE TO PUBLIKACIJO PRIPRAVILA "TAKŠNO, KOT JE", BREZ KAKRŠNEKOLI GARANCIJE, IZRAŽENE ALI NEZAPISANE, VKLJUČNO Z, TODA NE OMEJENO NA NEZAPISANE GARANCIJE O NEKRŠITVAH, POGOJE PRODAJE ALI USTREZNOST ZA DOLOČEN NAMEN. Nekatere sodne oblasti ne dovoljujejo izključitve izraženih ali nezapisanih garancij. V tem primeru zgornja izločitev za vas ne velja.

Te informacije lahko vsebujejo tehnične nepravilnosti ali tiskovne napake. Informacije v tem dokumentu so občasno spremenjene. Te spremembe bodo vključene v nove izdaje publikacije. IBM lahko kadarkoli brez opozorila izboljša in/ali spremeni izdelke, opisane v tej publikaciji.

Izdelki, opisani v tem dokumentu, niso namenjeni uporabi pri implantaciji ali drugih postopkih za ohranjanje življenja, pri katerih napačno delovanje lahko povzroči poškodbe ali smrt. Informacije v tem dokumentu ne vplivajo na in ne spreminjajo specifikacij ali garancij IBM-ovega izdelka. Noben del tega dokumenta ne predstavlja pogodbene ali predpisane licence ali obveznosti, ki izvirajo iz pravic intelektualne lastnine IBM-a ali tretjih strank. Vse informacije v tem dokumentu so bile pridobljene v določenih okoljih in so predstavljene zgolj ilustrativno. Rezultati iz drugih delovnih okolij se lahko razlikujejo.

IBM ima pravico do distribucije vaših podatkov na kakršenkoli njemu primeren način brez kakršnihkoli obveznosti do vas.

Vsa sklicevanja v tej publikaciji na spletne strani, ki niso od IBM-a, so namenjena povečanju pripravnosti in ne odobravanju teh strani. Vsebina teh spletnih strani, ki jih uporabljate na lastno dogovornost, ni del gradiva za ta IBM-ov izdelek.

Vsi podatki o učinkovitosti, ki jih ta dokument vsebuje, so bili pridobljeni v nadzorovanem okolju. Zaradi tega se lahko rezultati, pridobljeni v drugih operacijskih okoljih, občutno razlikujejo. Nekatera merjenja so bila izvedena na razvojnih sistemih, zato ne jamčimo, da bodo ta merjenja enaka na sistemih, ki so običajno na voljo. Nekatera merjenja smo presodili s pomočjo ekstrapolacije. Dejanski rezultati se lahko razlikujejo. Uporabniki tega dokumenta naj preverijo ustrezne podatke za svoje okolje.

Blagovne znamke

IBM-ov logotip in naslednji izrazi so blagovne znamke IBM Corporation v Združenih državah Amerike in/ali v drugih državah:

- IBM
- Lotus
- Lotus 1-2-3
- Lotus Approach
- Lotus FastSite
- Lotus Freelance Graphics
- Lotus Notes
- Lotus Organizer
- Lotus SmartCenter
- Lotus SmartSuite
- Lotus Word Pro
- ThinkCentre
- IBM Update Connector

Microsoft, Windows in Windows NT so blagovne znamke podjetja Microsoft Corporation v Združenih državah Amerike, v drugih državah ali v obojih.

PC Direct je blagovna znamka podjetja Ziff Communications Company v Združenih državah Amerike, drugih državah ali v obojih, in jo podjetje IBM Corporation uporablja pod licenco.

Imena ostalih podjetij, izdelkov ali storitev so lahko blagovne znamke ali storitvene blagovne znamke drugih podjetij.

Obvestila o elektronskih emisijah

Naslednji odstavek se nanaša na tipe računalnikov 8122, 8123, 8124, 8129, 8131, 8132, 8133, 8134, 8135, 8136, 8137, 8138, 9212 in 9213.

Izjava Zvezne komisije za komunikacije (FCC)

Opomba: Ta oprema je bila preizkušena in se ujema z omejitvami za digitalne naprave razreda B, v skladu s 15. delom pravilnika FCC. Te omejitve zagotavljajo zadovoljivo zaščito pred škodljivimi motnjami pri namestitvi v bivalnih okoljih. Oprema proizvaja, uporablja in oddaja radijsko frekvenčno energijo in če ni nameščena skladno z navodili, lahko povzroči škodljive motnje v radijskih komunikacijah. Ne moremo jamčiti, da se pri posameznih namestitvah ne bodo pojavile motnje. Če ta oprema povzroča škodljive vplive na radijski ali televizijski sprejem, kar lahko ugotovite, če opremo izključite in jo nato zopet vključite, lahko škodljive vplive odpravite takole:

- Preusmerite ali premaknite sprejemno anteno.
- Oddaljite opremo od sprejemnika.
- Napravo priklopite v vtičnico na tokokrogu, ki naj ne bo tisti, ki ga uporablja sprejemnik.
- Za pomoč se obrnite na pooblaščenega trgovca ali servisnega zastopnika.

Če želite opremo uporabljati v skladu z omejitvami emisij FCC, morate uporabljati pravilno zaščitene in ozemljene kable in konektorje. Ustrezne kable in konektorje lahko dobite pri pooblaščenih prodajalcih. IBM ni odgovoren za nobene radijske ali televizijske motnje, ki jih povzroči uporaba nepriporočenih kablov in konektorjev ali nepooblaščenno spreminjanje ali popravljanje te opreme. Nepooblaščenno spreminjanje ali popravljanje lahko povzroči prekinitvev pooblastila uporabniku za uporabo opreme.

Naprava je skladna s 15. delom pravil FCC. Delovanje mora izpolnjevati naslednja dva pogoja: (1) naprava ne sme povzročati škodljivih motenj in (2) naprava mora biti neobčutljiva na kakršnekoli prejete motnje, vključno z motnjami, ki lahko povzročijo nezaželeno delovanje.

Odgovorna stranka:

International Business Machines Corporation
New Orchard Road
Armonk, NY 10504
Telefonska številka: 1-919-543-2193



Tested To Comply
With FCC Standards

FOR HOME OR OFFICE USE

Izjava o skladnosti s kanadskimi industrijskimi standardi za razred B

Ta digitalna oprema razreda B ustreza kanadskemu standardu ICES-003.

Izjava o skladnosti z Direktivo Evropske unije o elektromagnetni združljivosti

Ta izdelek izpolnjuje zaščitne zahteve Direktive Sveta EU 89/336/EEC o harmonizaciji zakonov držav članic v zvezi z elektromagnetno združljivostjo. IBM ne sprejema nobene odgovornosti, če pride do kršitve zaščitnih zahtev zaradi neustreznih predelav izdelka, vključno z namestitvijo dodatnih kartic, ki niso izdelek IBM.

S testiranjem izdelka je bilo ugotovljeno, da je ta skladen z omejitvami za napravo informacijske tehnologije razreda B po CISPR 22/Evropskem standardu EN 55022. Omejitve za naprave razreda B so določene za stanovanjska okolja in nudijo zaščito pred motnjami licenčne komunikacijske opreme.

Zahteve Zvezne komisije za komunikacije (FCC) in telefonskih podjetij

1. Ta naprava je v skladu z 68. delom pravil FCC. Na napravo je prilepljena oznaka, ki med drugim vsebuje tudi registracijsko številko FCC, USOC in REN (Ringer Equivalency Number) za to opremo. Če telefonsko podjetje zahteva te informacije, jih podajte.

Opomba: Če je naprava notranji modem, je na voljo še druga registracijska oznaka FCC. Oznako lahko nalepite na ohišje računalnika, na katerega namestite IBM-ov modem, ali pa na zunanji DAA (če je na voljo). Oznaka naj bo na dostopnem mestu za primer, da boste telefonskemu podjetju morali posredovati njene informacije.

2. REN je koristen za določitev števila naprav, ki jih lahko povežete s telefonsko linijo in bo še vedno omogočalo, da bodo te naprave zvonile, če nekdo pokliče vašo številko. V večini primerov, vendar ne na vseh področjih, seštevek REN-ov vseh naprav naj ne presega števila pet. Če se želite prepričati, koliko naprav lahko povežete z linijo, kot to določa REN, pokličite lokalno telefonsko podjetje, ki bo določilo največji mogoči REN za vaše klicno področje.
3. Če naprava povzroča škodo v telefonskem omrežju, lahko telefonsko podjetje začasno prekine vašo storitev. Če je le mogoče, vas bodo o tem vnaprej obvestili, če pa to ni mogoče, boste obveščeni čim prej. Obvestili vas bodo, da se imate pravico pritožiti pri FCC.
4. Vaše telefonsko podjetje lahko spremeni svoje pripomočke, opremo, operacije ali postopke, ki lahko vplivajo na pravilno delovanje vaše opreme. V tem primeru boste o tem vnaprej obveščeni, da boste lahko poskrbeli, da ne bo prišlo do prekinitve storitve.
5. Če imate s tem izdelkom kakšno težavo, se obrnite na pooblaščenega preprodajalca ali pokličite IBM. V ZDA pokličite IBM na številko **1-800-426-7378**, v Kanadi pa na **1-800-565-3344**. Bodite pripravljeni, da bodo od vas zahtevali potrdilo o nakupu. Telefonsko podjetje lahko od vas zahteva, da do odprave težave ali do takrat, ko ste prepričani, da naprava pravilno deluje, prekinete njeno povezavo z omrežjem.

6. Za napravo niso možna nobena uporabniška popravila. Če na tej napravi pride do kakšne težave, se obrnite na pooblaščenega preprodajalca ali potrebne informacije poiščite v razdelku za diagnosticiranje.
7. Ta naprava ne sme uporabljati novičnih storitev, ki jih nudi telefonsko podjetje. Povezava s skupnim vodom se obračuna po državnih tarifah. Podrobnejše informacije lahko dobite pri ustrezni službi.
8. Če pri lokalnemu ponudniku telefonskih storitev naročite storitev omrežnega vmesnika (NI), podajte načrt storitve USOC RJ11C.

Homologacija kanadskega ministrstva za komunikacije

OPOMBA: Oznaka Industry Canada označuje preizkušeno opremo. To potrjuje pomeni, da oprema ustreza določenim zahtevam za zaščito, delovanje in varnost v telekomunikacijskih omrežjih, kot jih predpisujejo ustrezni dokumenti (Tehnične zahteve za zaključitvene naprave). Ministrstvo ne jamči, da bo oprema delovala po pričakovanjih uporabnika.

Preden uporabnik namesti to opremo, naj se prepriča, ali jo lahko priključi na naprave lokalnega telekomunikacijskega podjetja. Opremo morate namestiti z uporabo sprejemljivega načina povezave. Uporabnik se mora zavedati, da usklajenost z zgornjimi pogoji v določenih primerih ne more zagotoviti pravilnega delovanja storitve. Popravila homologirane opreme naj usklajuje predstavnik, ki ga določi dobavitelj. Če uporabnik popravi ali spremeni to opremo ali če oprema napačno deluje, lahko telekomunikacijsko podjetje od uporabnika zahteva, naj jo izključi.

Uporabniki morajo zaradi svoje varnosti zagotoviti, da so žice električne ozemljitve napajalne naprave, telefonskih linij in notranjega kovinskega sistema s pipami (če obstaja), med seboj povezane. Ta ukrep je še posebej pomemben na podeželju.

Opozorilo: Uporabniki naj teh povezav ne opravljajo sami, pač pa naj pokličejo ustrezno nadzorno službo ali električarja.

OBVESTILO: Številka REN (Ringer Equivalence Number) je dodeljena vsaki končni napravi in pomeni, koliko naprav je mogoče priključiti na telefonski vmesnik. Zaključitev na vmesniku je lahko sestavljena iz poljubne kombinacije naprav, vendar REN vseh naprav skupaj ne sme presežati 5.

Obvestilo o napajalnem kablu

IBM nudi napajalni kabel z ozemljeno vtičnico, ki ga lahko uporabite s tem izdelkom IBM. Za preprečitev električnega udara vedno uporabljajte napajalni kabel in vtič s primerno ozemljeno vtičnico.

IBM-ovi napajalni kabli, ki se uporabljajo v ZDA in Kanadi, so popisani pri Underwriter's Laboratories (UL) in potrjeni pri Canadian Standards Association (CSA).

Za enote, ki so namenjene delovanju pri 115 voltih: Uporabite kabel, ki sta ga potrdila UL in CSA in je sestavljen iz kabla s tremi vodniki 18 AWG, tip SVT ali SJT, dolgega največ 5 metrov, pri čemer mora biti priključek ameriški priključek z ozemljitvijo, označen s 15 amperi in 125 volti.

Za enote, ki so namenjene delovanju pri 230 voltih (uporaba v ZDA): Uporabite kabel, ki sta ga potrdila UL in CSA ter je sestavljen iz kabla s tremi vodniki, dolgega največ 5 metrov, pri čemer mora biti priključek evropski priključek z ozemljitvijo, označen s 15 amperi in 250 voltov.

Za enote, ki so namenjene delovanju pri 230 voltih (izven ZDA): Uporabite kabel s priključkom za ozemljitev. Napajalni kabel mora imeti ustrezne varnostne odobritve za državo, kjer boste uporabljali opremo.

Napajalni kabli IBM za določeno državo ali regijo so navadno na voljo samo v tej državi ali regiji.

Za enote, namenjene uporabi na Danskem: uporabite kable, ki imajo vtič z ozemljitvijo. Napajalni kabel mora imeti ustrezne varnostne odobritve za državo, kjer boste uporabljali opremo.

Za enote, namenjene uporabi na Norveškem, Švedskem in Finskem: uporabite kable, ki imajo dvozobi vtič. Napajalni kabel mora imeti ustrezne varnostne odobritve za državo, kjer boste uporabljali opremo.

Številka dela IBM-ovega napajalnega kabla	Uporabljen v naslednjih državah in regijah
6952301	Antigva in Barbuda, Aruba, Bahami, Barbados, Belize, Bermuda, Bolivija, otoki Turks in Caicos, Kanada, Kajmanski otoki, Kostarika, Kolumbija, Kuba, Dominikanska republika, Ekvador, Salvador, Guam, Gvatemala, Haiti, Honduras, Jamajka, Mehika, Mikronezija (Zvezne države), Nizozemski Antili, Nikaragva, Panama, Peru, Filipini, Savdska Arabija, Tajska, Tajvan, Združene države Amerike, Venezuela

Številka dela IBM-ovega napajalnega kabla	Uporabljen v naslednjih državah in regijah
13F9979	Afganistan, Albanija, Alžirija, Andora, Angola, Armenija, Avstrija, Azerbajdžan, Belorusija, Belgija, Benin, Bosna in Hercegovina, Bolgarija, Burkina Faso, Burundi, Kambodža, Kamerun, Kapverdski otoki, Centralnoafriška republika, Čad, Komori, Kongo (Demokratska republika) Kongo (Republika), Slonokoščena Obala, Hrvaška (Republika) Češka republika, Dahomej, Džibuti, Egipt, Ekvatorialna Gvineja, Eritreja, Estonija, Ethiopia, Finland, France, French Guyana, French Polynesia, Gabon, Gruzija, Nemčija, Grčija, Guadelupe, Gvineja, Gvineja Bissau, Madžarska, Islandija, Indonezija, Iran, Kazahstan, Kirgizistan, Laos (Ljudska demokratična republika), Latvija, Libanon, Litva, Luksemburg, Makedonija (bivša jugoslovanska republika), Madagaskar, Mali, Martinique, Mavritanija, Mavricius, Mayotte, Moldavija (Republika), Monako, Mongolija, Maroko, Mozambik, Nizozemska, Nova Kaledonija, Niger, Norveška, Poljska, Portugalska, Reunion, Romunija, Ruska federacija, Ruanda, Sao Tome in Principe, Savdska Arabija, Senegal, Srbija, Slovaška, Slovenija (Republika), Somalija, Španija, Surinam, Švedska, Sirska arabska republika, Tadžikistan, Tahiti, Togo, Tunizija, Turčija, Turkmenistan, Ukrajina, Zgornja Volta, Uzbekistan, Vanuatu, Vietnam, Wallis in Futuna, Jugoslavija (Zvezna republika), Zaire
13F9997	Danska
14F0051	Liechtenstein, Švica
14F0087	Izrael
14F0069	Čile, Italija, Libija
14F0015	Bangladeš, Lesoto, Makao (P.U.R. Kitajske), Maldivi, Namibija, Nepal, Pakistan, Samoa, Južna Afrika, Šrilanka, Svazi, Uganda
14F0033	Abu Dabi, Bahrajn, Bocvana, Brunej Darussalam, Kanalski otoki, Ciper, Dominika, Gambija, Gana, Grenada, Gvajana, Hongkong (P.U.R. Kitajske), Irak, Irska, Jordanija, Kenija, Kuvajt, Liberija, Malavi, Malezija, Malta, Mjanmar (Burma), Nigerija, Oman, Katar, Saint Kitts & Nevis, Saint Lucia, Saint Vincent in Grenadine, Sejšeli, Siera Leone, Singapur, Sudan, Tanzanija (Združena republika), Trinidad & Tobago, Združeni arabski emirati (Dubaj), Velika Britanija, Jemen, Zambija, Zimbabve, Avstralija, Fidži, Kiribati, Nauru, Nova Zelandija, Papua Nova Gvineja
24P6858	Koreja (Demokratična ljudska republika), Koreja (Republika)
34G0232	Japonska
49P2078	Indija
02K0546	Kitajska
49P2110	Brazilija
36L8880	Argentina, Paragvaj, Urugvaj

Obvestilo o polivinilkloridnih (PVC) kablih

OPOZORILO: kabli tega izdelka in kabli dodatne opreme, priložene temu izdelku, vsebujejo svinec, za katerega zvezna država Kalifornija opozarja, da povzroča raka, okvare ob rojstvu in druge reproduktivne okvare. *Po rokovanju s temi kabli umijte roke.*



Številka dela: 39J6172

Natisnjeno na Danskem

(1P) P/N: 39J6172

